



3.25

平成31年(2019年)
月2回(10日・25日)発行

広報

たちかわ

市民と市政のつながりを"わ"で表しています

ホームページ ● <https://www.city.tachikawa.lg.jp/>
ツイッター (@tachikawa_tokyo) ● https://twitter.com/tachikawa_tokyo
動画チャンネル (YouTube) ● <https://www.youtube.com/user/TokyoTachikawa>

【今号の主な内容】

- 2面 新編立川市史/タクシー、リフトタクシー、ガソリン共通助成券を交付
- 3面 市民委員を募集
- 4面 市政・くらしの情報～情報収集ツールをご紹介
- 5・6面 シニア/スポーツ/子ども・子育て/募集/健康
- 7面 お知らせ/市民伝言板
- 8面 「地域猫活動」をご存じですか
- 特集 健康事業のお知らせ

発行/立川市 編集/総合政策部広報課
立川市役所 〒190-8666 立川市泉町1156-9
Tel 042(523)2111 (代表) Fax 042(521)2653



立川を編む

立川市史編さん事業

現在の市史編さん事業は、前回の市史刊行から約半世紀たった平成27(2015)年に始まりました。原始から現代までの立川の歴史と暮らし、文化を記録するために、本編のほか、資料編と別編を刊行します。また、収集した記録や資料をどのように未来に残し、活用していくかも考えます。資料や情報の提供など、ご協力をお願いします。

園地域文化課市史編さん担当・内線4044

新刊のお知らせetc. 2面へ

新編立川市史

新刊が出ます

4月1日(月)から、市政情報コーナー(市役所3階)、歴史民俗資料館で頒布します。

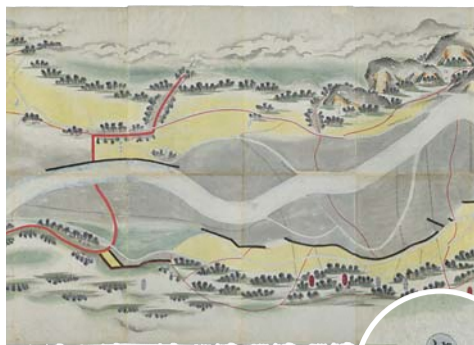
①「新編立川市史資料編地図・絵図」

A4判、フルカラー、約200ページ、DVD付、頒布価格3000円

明治初期の珍しい絵図をはじめ、平成30年までの地図・絵図資料87点を収録。時代による立川の街並みの変遷を地図で振り返ります。個別テーマを取り上げたコラムも掲載。付録のDVDには主要な地図を高精細データで収録しています。



立川市全図 昭和21(1946)年



多摩川流域村々絵図(一部) 明治3~4(1870~1871)年 拡大部分に「柴崎村」と見える



②「新編立川市史調査報告書先史編1 向郷遺跡 竹内勇貴氏寄贈資料調査報告書」

A4判、約200ページ、頒布価格1000円

竹内勇貴氏寄贈資料は、向郷遺跡で発掘された縄文時代中期の良好な資料群です。土器や石器を紹介するほか、土器に含まれる鉱物の分析や、粘土に残された植物種子の圧痕の分析結果も掲載しています。向郷遺跡の新たな一面を探る調査報告書です。



砂川町全図 昭和38(1963)年ごろ



阿玉台式土器の文様を展開した写真 (竹内勇貴氏寄贈資料、歴史民俗資料館蔵)

◎小川忠博

③「新編立川市史調査報告書民俗・地誌編1 砂川青年団資料集」

A4判横、約550ページ、

頒布価格1500円

砂川青年団の機関誌「いづみ」14冊(昭和25年~34年)を収録するほか、当時の砂川青年団経験者8人による座談の記録を紹介。戦後、激変する生活や地域をどうすかを青年団活動を通して読み解く調査報告書です。



砂川青年団機関誌「いづみ」(荒井家所蔵)

既刊

「新編立川市史調査報告書近世編① 鈴木家文書目録」

頒布価格1000円

今後の刊行予定

年度	刊行物
2019	「資料編 古代・中世」「資料編 現代①」「資料編 民俗・地誌①」
2020	「資料編 近世①」「資料編 近代②」
2021	「資料編 先史」「資料編 現代②」「資料編 民俗・地誌②」
2022	「資料編 近世②」「資料編 近代①」「資料編 写真資料」
2023	「本編通史」上・下
2024	「別編 近代テーマ編」「別編 現代テーマ編」「別編 民俗・地誌編」「普及版」

地域文化課市史編さん担当・内線4044

平成31年度 土地・家屋の固定資産税・都市計画税に関する価格等の縦覧

市は、土地価格等縦覧帳簿と家屋価格等縦覧帳簿の縦覧を4月1日(月)~5月31日(金)、午前8時30分~午後5時(土曜・日曜日、祝日を除く)に行います。▼対象者 納税義務者(借地・借家人は縦覧できませんが、記載事項のみ閲覧可能です。その際は賃貸借契約書の写しが必要) ▼縦覧場所 課税課土地係・家屋係(市役所1階38番窓口) ▼縦覧に必要なもの 本人

確認書類(代理人の方は委任状も必要です)

●課税資産明細書を発送 縦覧にあわせ、課税資産明細書を4月1日(月)に、納税通知書を5月7日(火)に発送します。

●審査の申し出 新たに平成31年度固定資産課税台帳に登録された土地・家屋の価格に不服がある方は、納税通知書の交付を受けた日以降3か月以内に、立川市固定資産評価審査委員会に審査の申し出をすることができ

ます。 課税課土地係・内線1216、家屋係・内線1224

市営駐車場の工事期間、一時利用ができません

指定管理者の変更に伴い、駐車場管理機器の入れ替えを行います。立川市北口第一駐車場など3か所で、3月下旬~4月上旬の工事期間中、定期利用は通常通り利用できますが、一時利用はできません。ご迷惑をおかけしますが、ご理解とご協力をお願いします。くわしくは、市ホームページ、現地掲示をご覧ください。

交通対策課交通企画係・内線2279

タクシー、リフトタクシー、ガソリン共通助成券を交付

心身に障害がある方へ

市は、心身に障害がある方を対象に、タクシー、リフトタクシー、ガソリンにかかる費用の一部を助成しています。この助成券の平成31年度分(4月~平成32(2020)年3月分)を次の通り交付します。

●対象 身体障害者手帳1級・2級・3級の方(3級は下肢・体幹・内部障害のいずれかが、単独の障害で3級である方が対象)と愛の手帳1度・2度の方。ただし、次に該当する方は除きます ▶世帯の平成30年度市民税所得割額が一番高い方の額が一定以上である(下表) ▶介護保険施設または障害者(児)入所施設などに入所している ▶病院などに入院している ▶市外のグループホームに入所している

●助成額 下表の通り

●交付に必要なもの 身体障害者手帳か愛

の手帳(コピーは不可)、印鑑。平成30年1月2日以降に転入した方は、前住所地での平成30年度の住民税所得割額が分かる書類も必要です(平成29年1月~12月の収入などを基準とします)。代理人の方の場合は、手帳の原本、代理人の身分証明書と印鑑が必要です。

●交付日時・場所 いずれも午前8時30分~午後5時 ▶4月1日(月)~10日(水)[4月6日(土)を除く]=市役所1階101会議室 ▶4月11日(木)以降[土曜・日曜日、祝日を除く]=障害福祉課(市役所1階1番窓口)

支給は、申請月から対象となります。また、来所することが困難な方は、郵送でも受け付けます。くわしくはお問い合わせください。

障害福祉課・内線1522

	世帯の平成30年度市民税所得割額が一番高い方の額	助成額(1か月当たり)
身体障害者手帳1級・2級の方 愛の手帳1度・2度の方	100,600円以下	3,500円
	100,700円~268,200円	2,000円
身体障害者手帳3級(下肢・体幹・内部障害)の方	268,300円以上	対象外
	36,100円以下	3,500円
	36,200円以上	対象外

あなたも市政に参加しませんか 市民委員を募集



第3次観光振興計画協議会

第3次観光振興計画の策定を検討します（保育あり）。1歳（学齢前）。

▼対象 4月16日現在、20歳以上で市内に引き続き3か月以上在住し、平日夜間の会議（年7回を予定）に出席できる方▼任期 6月～平成33（2021）年3月▼記念品 市の規定による▼募集人数 3人（選考）▼応募方法 4月16日（火）（必着）までに、住所、氏名、年齢、性別、電話番号、職業（現在無職の方で前職がある場合はその職業）または学校名と学年、「立川市の観光について私の思うこと」（800字以内）を書いて、直接または郵送、ファクス、Eメールで産業観光振興係（市役所2階48番窓口）内線26599 Fax(527)8074 e san gyou-t@city.tachikawa.lg.jp

男女平等参画推進協議会

男女平等参画を推進する計画の作成等について審議します（保育あり）。1歳（学齢前）。

▼対象 4月24日現在、20歳以上で市内に引き続き3か月以上在住し、主に平日夜間の会議（月1回程度）に出席できる方▼募集人数 4人以内（選考）▼任期 任命の日から2年間▼報酬 1回1万8000円▼応募方法 4月24日（水）（必着）までに「市民委員応募」、住所、氏名、年齢、性別、電話番号、「女性が活躍するために私が必要と考えること」（400字～800字）を書いて、直接、または郵送、ファクス、Eメールで男女平等参画課（〒190-0012曙町2-36-2女性総合センター5階）528(6801) Fax(528)6805 e danjobyoudou@city.tachikawa.lg.jp

第5次農業振興計画策定協議会

平成32（2020）年度以降の市の農業施策の指針となる第5次農業振興計画について検討します（保育あり）。1歳（学齢前）。

▼対象 4月19日現在、20歳以上で市内に引き続き3か月以上在住し、平日昼間の会議（年8回を予定）に出席できる方▼任期 6月～平成32（2020）年3月▼記念品 市の規定による

文化振興推進委員会

文化振興施策について検討・評価します。

▼対象 4月10日現在、20歳以上で市内に引き続き3か月以上在住し、平日昼間の会議に出席できる方▼募集人数 2人（選考）▼任期 任命の日から2年間▼報酬 1回1万8000円▼応募方法 4月10日（水）（必着）までに、住所、氏名、年齢、電話番号、職業、「立川市の文化芸術振興について思うこと」（800字以内）を書いて、直接、または郵送、ファクス、Eメールで地域文化課（〒190-0002錦町3-3-20たましんRISURUホール2階）内線4502 Fax(525)6581 e chikibun-ka@city.tachikawa.lg.jp

情報紙「アトム」編集委員

男女平等参画社会の実現に向けて年1回発行。12月の発行までに10回程度、編集会議（平日昼間）を行います（保育あり）。1歳（学齢前）。

▼対象 4月25日現在、20歳以上で市内に引き続き3か月以上在住の方▼募集人数 5人（選考）▼任期 任命の日から平成32（2020）年3月31日まで▼謝礼 1回10000円▼応募方法 4月10日（水）～25日（木）（必着）に、「編集委員応募」、住所、氏名、年齢、電話番号、「私が考える男女平等について」（400字～800字）を書いて、直接、または郵送、ファクス、Eメールで男女平等参画課（〒190-0012曙町2-36-2女性総合センター5階）528(6801) Fax(528)6805 e danjobyoudou@city.tachikawa.lg.jp

就学相談説明会

市は、心身に障害のあるお子さん、園・学校での行動や発達に気になるお子さんの就学相談を行っています。就学先決定までの流れやスケジュール等について、事前に理解を深めていただくため、次の通り就学相談説明会を開催します。

対平成32（2020）年4月に小・中学校入学予定で、お子さんの発達や障害のことで心配がある保護者の方 ① 4月17日（水）午前10時～11時30分 ② 4月20日（土）午後2時～3時30分 ③ 市役所 ④ 子ども未来センター ⑤ 教育支援課 ☎（527）6171

防衛省の交付金をまちづくりに有効活用しています

市は、防衛省の交付金を活用し、公共施設の整備や市民の生活の利便性向上に役立てています。平成30年度には特定防衛施設周辺整備調整交付金事業として次の事業を実施しました。くわしくは市ホームページをご覧ください。

- ▼消防ポンプ自動車購入事業
- ▼交通安全対策支援事業
- ▼市立立川第四中学校校庭整備工事
- ▼市制50周年記念憩いの場人工芝整備事業
- ▼市制50周年記念憩いの場トイレ改修工事
- ▼江の島公園整備工事
- ▼曙福祉会館エレベーター改修工事

ター改修工事 ▼市立羽衣保育園給食調理用備品購入事業 ▼市立小学校給食調理用備品購入事業 ▼高齢者インフルエンザ予防接種事業基金

企画政策課・内線2691

下水道使用料賦課漏れについての詫言と排水設備制度

このたび、過去の下水道使用料の賦課漏れが判明しました。これにより、下水道使用料負担の公平性を損ねる事態を招いたこと、また、賦課漏れに該当する方々に遡及して下水道使用料をお支払いいただくことにつきましてお詫言いたします。

市は、今回の賦課漏れの再発防止策として、事務手順の見直しや職員へのコンプライアンス意識の徹底などのほか、排水設備届の未提出をなくすため、本市指定下水道工事店と市民の皆さまに排水設備届制度の周知徹底を図ることにしました。

下水道法では、下水道を使用する場合は排水設備を設置することが義務付けられています。また、本市下水道条例によって、排水設備の新設、増設、改築の際には、市へ排水設備届を提出することになっています。なお、排水設備の工事は、本市指定下水道工事店で行えば施工できます。

市民の皆さまも、この制度をご理解いただき、排水設備の工事の際はご注意ください。

▼下水道使用料について 下水道管理課庶務係・内線2200 ▼排水設備について 下水道管理課庶務係・内線2200 Fax(521)2653

1 管理課排水設備係・内線2211

公開する会議日程

いずれも直接会場へ（先着順）。

- 地域福祉計画策定検討委員会 時3月27日（水）午後7時から 場市役所2階208・209会議室 定5人 問福祉総務課地域福祉推進係・内線1492
- 第4次長期総合計画後期基本計画検討委員会 時4月8日（月）午後7時から 場市役所3階302会議室 定20人 問企画政策課・内線2692
- 教育委員会定例会 時・場 4月11日（木）午後1時30分から 場市役所2階208・209会議室 定4月25日（木）午後1時30分から 場市役所2階210会議室 定各20人 問教育総務課庶務係・内線2465
- 建築審査会 時4月16日（火）午後3時から 場市役所2階210会議室 定10人 問建築指導課庶務係・内線2331
- 生涯学習推進審議会 時4月16日（火）午後7時から 場女性総合センター5階第2会議室 定5人 問生涯学習推進センター ☎（527）5757

今月の納期 **4月1日**

▷国民健康保険料第9期分▷後期高齢者医療保険料第9期分

納付書裏面に記載の場所で納付してください 国民健康保険料 = 保険年金課 賦課係・内線1416、後期高齢者医療保険料 = 保険年金課 賦課係・内線1406

市政・くらしの情報 情報収集ツールをご紹介します



市は、より多くの方に必要な情報が行き届くよう、「広報たちかわ」以外にもさまざまな方法で情報を発信しています。今号では皆さんの情報収集に使えるツールや窓口をご紹介します。

あなたの「知りたい」を見つけよう



市政情報コーナー

市政情報コーナー(市役所3階)では、市が発行する計画書や報告書などの行政資料、地域資料、市議会の議事録等の閲覧やパンフレット類の提供を行っています。コピー機(有料)で資料をコピーすることもできます。また、情報公開制度、個人情報開示制度に関する受付・案内を行っています ▶**利用時間**=月曜~金曜日(祝日、年末年始を除く)、午前8時30分~午後5時



約7,800点もの資料を閲覧することができます

☎文書法政課情報公開係・内線3305



中央図書館・地域行政資料コーナー

地域行政資料コーナー(中央図書館2階)では、市や都、多摩地域の歴史、民俗から行政、教育などのさまざまな分野の資料があります。なかでも周辺地域のお店や山歩きなどのガイドブックを集めたコーナーが人気です ▶**中央図書館開館時間**▷火曜~金曜日=午前10時~午後8時▷土曜・日曜日、祝日=午前10時~午後5時 ▶**休館日**=月曜日、第3木曜日、海の日、年末年始(月曜日、第3木曜日が祝日の場合は開館し、翌平日が休館)



資料をお探しの際はお気軽にご相談ください♪
図書館のたまちゃん

☎図書館調査資料係・内線4831



市ホームページ

パソコンやスマートフォンなどから、ごみの出し方や子育て情報、催しやイベント、各種手続きなど、暮らしの情報を気軽に入手できます。

☎広報課・内線2745



おすすめコンテンツ



立川の匂が分かる、市ホームページの顔。季節の見所やイベントなどが次々と表示されます。



まちの話題や市の取り組みなどを動画で配信しています。



そのほかの情報収集ツール

●**公式ツイッター** 市のいち押しイベント情報や市政情報、災害・気象情報をタイムリーに配信しています。分野別のツイッターもあります ☎広報課・内線2745



●**見守りメール** 子どもの安全・安心に関する情報、不審者などの防犯情報、災害時の情報などを登録していただいた方にEメールで配信しています ☎生活安全課・内線2546



●**防災行政無線 電話応答サービス** 防災行政無線の放送を聞き逃したり、放送内容が聞こえづらかった場合は、電話応答サービス ☎(523)5931で聞き直すことができます ☎防災課・内線2531

商店街チャレンジャー募集事業

平成30年度 表彰店舗が決定!

市は、空き店舗の解消と商店街への魅力ある店舗の出店を促進するため、出店計画を審査し表彰するコンペ事業「商店街チャレンジャー募集事業」を平成27年度から開始しました。

このほど、平成30年度の受賞者が決まりましたので、お知らせします。

☎産業観光課商工振興係・内線2645



最優秀賞 PATISSERIE Tsunagu
(高松大通り商店街振興組合)

立川産の食材やフランス産のチョコレートなどこだわりの食材を使用したお菓子やケーキ、パンの販売店。鮮度維持のために少量ずつ作り、お客様が入りやすい雰囲気づくりにこだわっています。



高松町3-21-4 アストルビル1階 ☎(512)7349
営業時間 午前10時~午後7時(月曜日定休)

優秀賞 キクマツヤLODGE
(あけぼの商店街振興組合)

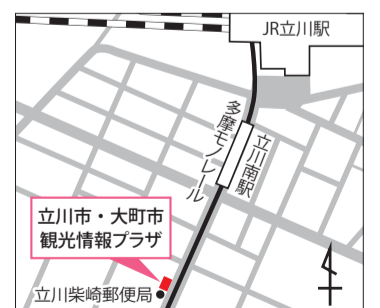
店頭のカップのマスケットがお出迎える、温かみのあるロジック風店舗。おいしく、お洒落な洋風料理と美酒を仲間と一緒に楽しんでもらいたいというコンセプトをもった「わいがやイタリア食堂」です。



緑町4-5コトブキヤビル102 ☎(512)8202
営業時間 ▶ランチ=午前11時30分~午後2時(ラストオーダー午後1時30分) ▶ディナー=午後5時~11時(ラストオーダー、フード午後10時、ドリンク午後10時30分)(無休)

ぐるりんグッズ プレゼント

立川市・大町市観光情報プラザ(柴崎町3-14-3)で立川観光協会推奨認定品を含む店内商品合計1,000円以上をお買い上げいただいた方に、立川市キャラクター「ぐるりん」のタオルをプレゼントします(なくなり次第終了) ▶**対象期間**=3月25日(月)~30日(土)、午前11時~午後7時



☎立川市・大町市観光情報プラザ ☎(519)3086、市産業観光課・内線2659

シニア

早朝テニス講習会(シニア向け)

硬式テニスを通しての仲間づくりをします。未経験者・初心者も歓迎。くわしくは、「立川市社会福祉協議会」のホームページをご覧ください。市内在住・在勤の60歳以上の方。時5月8日～平成32(2020)年3月25日の毎週水曜日、午前6時30分～8時30分(4月24日(水)にオリエンテーション、体力測定)場錦町庭球場費11,000円(参加費)定40人(抽選)申4月12日(金)(消印有効)までに、往復はがきに「テニス講習会参加希望」、住所、氏名(ふりがな)、性別、生年月日、電話番号、テニス歴、「ラケットの貸出希望」の有無、返信用宛先を書いて、(〒190-0013 富士見町2-36-47)立川市社会福祉協議会 ☎(540)0200へ

高齢者あんしん見守り機器設置費助成を開始します

あんしん見守り機器とは、緊急時にあらかじめ登録した別居所にいる家族などに知らせることのできる機器です。自身で契約した取付等にかかる費用の一部助成を4月1日(月)から受け付けます。希望する方は、まずは取付希望機器や助成対象となるかを、市高齢福祉課か各地域包括支援センターに相談してください。70歳以上の一人暮らしの方、または緊急事態に適切な

対応が困難な要介護状態の方を含む70歳以上の高齢者世帯の方

●あんしん見守り機器取扱業者を募集します 登録業者は、取付希望者にご案内します▶申込期限=5月7日(火) 高年齢福祉課高齢者事業係・内線1475

認知症予防のための絵本読み聞かせ講座

読み聞かせの実践を通して認知機能の低下を抑制し、社会参加と社会貢献を目指します。講座の申し込みは説明会で受け付けます。説明会は直接会場へ。65歳以上の市民の方。時説明会=4月25日(木)▶事前健康チェック=5月16日(木)▶講座=5月23日～8月8日の毎週木曜日▶事後健康チェック=8月22日(木)▶フォローアップ=9月5日・12日・19日の木曜日、いずれも午前9時30分～11時30分(全18回)場市役所2階209会議室定20人(抽選)高年齢福祉課介護予防推進係・内線1471

軽度パーキンソン病の運動教室

適切な薬剤調整と運動は、パーキンソン病の治療の両輪といわれています。介助なしでできるリハビリ体操を練習します。時4月13日(土)午後2時～4時場総合福祉センター(理学療法士・小川順也さん)定30人(申込順)持動きやすい服装、飲み物、筆記用具申南部西ふじみ地域包括支援センター ☎(540)0311へ

介護予防教室

●元気ハツラツ民謡教室 生演奏の尺八、三味線にあわせておなかの底から声を出して歌います。65歳以上の市民の方。時4月16日(火)午後1時30分～3時30分場西砂会館定30人(申込順)申にしすな福祉相談センター ☎(531)5550へ

●始めてみませんか?陽元気生活 腸の環境を整え全身の健康につなげます。65歳以上の市民の方。時4月19日(金)午後2時～3時30分場子ども未来センター(乳酸菌飲料会社広報担当者)定30人(申込順)申南部東はごろも地域包括支援センター ☎(523)5612へ

認知症サポーター養成講座

認知症を理解して、認知症の方やその家族を見守る応援者を養成します。65歳以上の市民の方。時4月24日(水)午後2時～3時30分場柴崎学習館(社会福祉士・

伊藤尚広さん)定40人(申込順)申南部西ふじみ地域包括支援センター ☎(540)0311へ

にしすなカフェ(介護サロン)

訪問マッサージについての話を聞き、ヘッドマッサージを体験します。65歳以上の市民の方と家族。時4月13日(土)午前10時30分～午後0時30分場にしすな福祉相談センター定15人(申込順)申にしすな福祉相談センター ☎(531)5550へ

シルバー人材センター入会説明会

会員登録の申し込みも受け付けます。市内在住の57歳以上の方。時場3月27日(水)、4月10日(水)=柴崎本部▶4月17日(水)=女性総合センター、いずれも午後1時30分から申前日までにシルバー人材センター柴崎本部(柴崎町1-17-7) ☎(527)2204へ

スポーツ

市民体育大会

参加資格、申込方法、費用などは「立川市体育協会」のホームページをご覧ください。

●サッカー(小学生の部) 時3・4・6年生=4月6日(土)～7月15日(月・祝)▶1・2・5年生=9月7日(土)～10月27日(日)場市内小学校運動場、砂川中央地区多目的運動場立川サッカー協会・土方さん ☎090(1650)0490

●テニス 時中学生女子シングルス=5月4日(土・祝)▶中学生男子シングルス=5月5日(日・祝)▶一般ダブルス男子=5月5日(日・祝)▶一般ダブルス女子=5月11日(土)▶シニアミックスダブルス=5月12日(日)場泉・錦・砂川庭球場立川市テニス連盟・山崎さん ☎(536)6798

●軟式野球(地区対抗の部) 時5月12日(日)～6月16日(日)場立川公園野球場立川市野球協会・佐々木さん ☎080(6761)4686

●太極拳 時5月12日(日)場市民体育館立川市武術太極拳連盟・補陀さん ☎080(3588)4176

●ミニテニス 時5月12日(日)場市民体育館立川市ミニテニス協会・西さん ☎(536)0718

写真募集中 ここが大好き立川

「ここが大好き立川」は「広報たちかわ」毎月10日号の最終面で市民の皆さんから寄せられた写真をコメント付きで紹介しているコーナーです。掲載された方にはクオカード1,000円分をプレゼント。くわしくは、市ホームページをご覧ください。 高広報課・内線2744

子ども未来センターのコミュニティプログラム

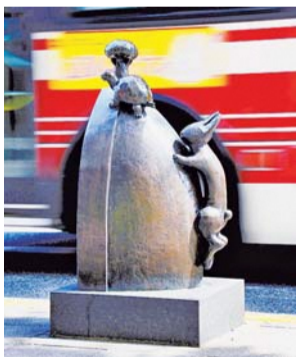
いずれも場子ども未来センター。申込方法等、くわしくは「立川市子ども未来センター」のホームページをご覧ください(右上2次元コードからアクセス可)。
●にわヨガ 時4月1日・15日の月曜日、午後2時10分～3時30分▶4月

21日(日)午前10時10分～11時30分 費500円(お茶代)場東京にしがわ大学・保坂さん ☎090(8461)8561

●4月のおはなし会 時4月20日(土)午後2時～3時場おはなし会森のポケット・山田さん ☎090(8052)0340

第5回 ファーレ立川 アート写真コンテスト作品募集

多摩モノレール立川北駅周辺にある109の屋外芸術作品群「ファーレ立川アート」を題材とした写真コンテストを開催します。大賞作品には、賞状と賞金5万円を贈呈します。また、応募作品の写真展や入賞作品を掲載したカレンダー制作などを予定しています▶応募方法=6月20日(木)(必着)までに、募集要項(市内公共施設等で配布しています。市ホームページからダウンロードも可)をご覧ください。高ファーレ立川アート管理委員会事務局(市地域文化課)内線4501



第4回(平成30年度)大賞「街にやって来たうさぎとかめ」(原田恵一さん)

第12回 多摩モノレール写真コンクール

多摩都市モノレール(株)主催、モノレール沿線5市が後援。くわしくは各駅設置のポスター、チラシ、「多摩モノレール」のホームページをご覧ください▶応募締切=5月31日(金)(消印有効)▶表彰▶最優秀賞1人=5万円ほか▶応募先=多摩都市モノレール(株)「第12回多摩モノレール写真コンクール」係(〒190-0015 泉町1078-92)場同係 ☎(526)7800

ホームゲームを応援しに行こう!!

立川市にゆかりのあるプロスポーツチームの、市内で開催される公式戦日程をお知らせします。今月は男子プロバスケットボールリーグのアルバルク東京です。くわしくは「アルバルク東京」のホームページをご覧ください。



時▶4月10日(水)=サンロッカーズ渋谷戦▶4月20日(土)・21日(日)=レバンガ北海道戦(アリーナ立川立飛(多摩モノレール立飛駅から徒歩1分))



市民体育館 4月の個人利用日

▶午前=午前9時～午後0時30分▶午後I=午後0時30分～4時▶午後II=午後4時～7時30分▶夜間=午後7時30分～11時

泉市民体育館 ☎(536)6711

○4月4日(第1木曜日)は無料の個人開放日です。
○4月28日(日)は大会のため、体育館の個人利用はできません。
●第1体育室(卓球・バドミントン・ミニテニス)=3日・4日・6日・10日・14日・17日・20日・24日
●第2体育室▶卓球・バドミントン=1日・8日・15日・22日・29日(午前・午後Iのみ)▶バスケットボール=1日・8日・15日・22日・29日(午後II・夜間のみ)

柴崎市民体育館 ☎(523)5770

○4月1日(第1月曜日)は無料の個人開放日です。
●第1体育室(バドミントン・ミニテニス)●第2体育室(卓球)=いずれも1日・5日・12日・13日・19日・21日・26日・27日
●第1体育室(バスケットボール)=8日・22日(夜間は午後9時30分まで)

子ども・子育て

パパ&ベビーヨガ

パパと赤ちゃんがふれあいます。市内在住のおおむね1歳～2歳のあんよができる子どもと保護者。時4月21日(日)午後1時30分～2時15分。場子ども未来センター。師ヨガイストラクター・愛さん。定10組(申込順)。申3月25日(月)午前10時から子育て支援事務室 ☎(529)8664へ

ママ&ベビーヨガ

出産後のママの心身を整えながら赤ちゃんとのふれあいです。市内在住の生後3か月～8か月の子どもと母親。時4月24日(水)午後1時30分～2時15分。場子ども未来センター。師ヨガイストラクター・愛さん。定10組(申込順)。申

3月25日(月)午前10時から子育て支援事務室 ☎(529)8664へ

卒乳講座

市内在住で卒乳を考えている1歳以上の乳幼児の保護者(子どもの同伴可)。時4月17日(水)午前10時～10時45分。場子ども未来センター。師助産師・河房子さん。定10組(申込順)。申3月25日(月)午前10時から子育て支援事務室 ☎(529)8664へ

「お詫びと訂正」
3月10日号10面「ほっと一息、気軽におしゃべり♪」には一部誤りがありました。「ひとり親のママ・パパおしゃべり会」の記事中、時間が「午前10時～正午」とあるのは、「午後2時～4時」の誤りです。お詫びして訂正します。

健康努力児童・生徒表彰

立川市学校保健会は、3月7日、たましんRISURUホールで、健康と体力づくりに努力した小学6年生と中学3年生、109人を表彰しました。受賞者は次の通り《順不同、敬称略》。

●小学校 ▶一小=市川明穂・中口翔太・亀山樟・鹿野京花・阿部剛士・徳富慶太▶二小=大川みらい・下津浦美結・苅込空斗・河本春菜▶三小=西尾淳史・鈴木芹奈・久保田英輝・鈴木あさひ・亀田光貴・小川桜来▶四小=松本昂・伊藤梓・福島恵麻・大倉瑚菜・木下凌・新谷梨乃▶五小=榊原拓海・丁子大輝・高橋健太・武一咲・梅田奈歩・草木瞬大▶六小=稲本美羽・水村璃子▶七小=野尻悠智・野田凜▶八小=川俣美海・溝口昌幸・石丸暖人・坂本梨緒▶九小=太田守莉・堀郁美・佐藤凜太郎・高須泉希・清水美来萌・鳴嶋沙南▶十小=田中綾香・田中輔・秋山友彦▶西砂小=高橋遼・宮澤那子・大河原鈴梨・野村征希・甲斐杏奈・鈴木脩人▶南砂小=岩井

碩郎・福江咲月・廣田かなえ・山口歩華▶幸小=沖倉駆・中村彩夏・大西咲愛・岸夏輝▶松中小=山下早智・小川内優生・菅崎葵▶大山小=森芹菜・川崎慶乃・立石颯大・波多野凌大▶柏小=篠崎悠里・若木大惺・齊藤いづ美・蘇武遥斗・内門隼大・蘇武凜花▶上砂川小=久保美陽菜・大村響輝・小坂橋舞・石田晋也・大石はんな▶新生小=清水愛実・加藤陽・上野兼叶▶若葉台小=水越麻梨恵・浅野七海・関茂勇音・松本朝夢・勝屋友香子・米内獅超

●中学校 ▶一中=小川桃香・高橋瑞貴・横手匠▶二中=馬橋里菜・宇田川綾夏・岡野晃介▶三中=水出智己▶四中=金子由香利・北林優・吉野和▶五中=加藤友葵・石田絢香・桜井拓海・平塚匠馬▶六中=中路穂乃果▶七中=小林靖▶八中=進日向子・武川蒼・根岸みなみ・武蔵詩桜里▶九中=水除瑠花・中野塔莉

☎学務課・内線2515

遊びにおいでよ 児童館

入学・進級おめでとう

いずれも直接会場へ。このほかの催しは、市ホームページをご覧ください。

●児童館においでよ 対小学生以上 時4月3日(水)午後3時～4時。場・同上砂児童館 ☎(535)1557

●みんピカ☆まつり 対小学生以上 時4月12日(金)午後3時～4時。場・同上羽衣児童館 ☎(526)2336

●おいで!しんいちねんせい 対小学1年生と保護者 時4月13日(土)午後2時～3時。場・同上若葉児童館 ☎(536)1400

●入学・進級お祝い会 対小学生以上の子どもと保護者 時4月13日(土)午後2時～4時。場・同上富士見児童館 ☎(525)9020

●あつまれ!新1年生! 対小学1年生 時4月16日(火)午後2時～3時。場・同上高松児童館 ☎(528)2925

●あつまれ!にしすなあそび隊 対小学生以上 時4月17日(水)午後2時30分～4時。場・同上西砂児童館 ☎(531)0433

●入学進級おめでとう会 対小学生以上 時4月20日(土)午後3時～4時。場・同上幸児童館 ☎(537)0358

●入学・進級おめでとうウィーク 対小学生以上 時4月22日(月)～26日(金) 場・同上錦児童館 ☎(525)6684


募集

休日急患診療所看護師

休日急患診療所で、内科・小児科を担当する看護師を募集します▶勤務=日曜日、祝日、年末年始。1か月当たり2日程度(交代制6時間勤務。午前9時～午後3時、午後3時～9時)▶報酬=1日1万2,300円から(通勤費、税込)▶募集人数=若干名(選考)▶応募方法=4月19日(金)(必着)までに、写真を貼った履歴書に正看護師資格を証明できるものの写しを添えて、郵送で健康推進課業務係(〒190-0011高松町3-22-9) ☎(527)3632へ

グループ旅行高齢者支援事業(旅行補助)の契約旅行代理店

市内在住でグループ(2人以上。夫婦、家族でも可)の旅行に参加する65歳以上の方へ、市と契約する旅行代理店を通しての旅行に限り、旅行代金の一部を助成しています。平成31年度から、市内の旅行代理店に限らず、市と契約ができる旅行代理店を募集します。くわしくは市ホームページをご覧ください。☎高齢福祉課 高齢者事業係・内線1474



健康

キラキラ☆歯育て～1歳から始める親子歯みがき教室

幼児期に大切な栄養と虫歯予防について学び、歯磨きの実習をします。対1歳～1歳2か月の子ども(第1子に限る)と保護者。時①平成30年2月～4月生まれ=4月16日(火)②平成30年3月～5月生まれ=5月21日(火)、いずれも午前10時～11時30分。場健康会館。費100円(歯ブラシ代)。定各15組(申込順)。申3月25日(月)から健康推進課母子保健係 ☎(527)3234へ

休日・夜間診療

保険証を忘れずに

休日急患診療所(内科・小児科) ☎(526)2004
健康会館1階
▷日曜日・祝日=午前9時～午後8時45分(受付時間)

歯科休日急患診療所 ☎(527)1900
健康会館2階
▷日曜日・祝日=午前9時～午後4時45分(受付時間)

立川市・立川病院 小児科救急室 ☎(523)2677
共済立川病院内
▷月曜～金曜日(祝日を除く)
=午後7時30分～10時(受付時間)

24時間電話案内
医療機関案内「ひまわり」 ☎03(5272)0303
救急相談センター ☎(521)2323
※携帯電話・プッシュ回線からは ☎#7119も利用できます。

健康 Q & A 549

Q ひとり暮らしのおじいちゃんは、血圧の薬など数種類を薬剤師にもらっています。ちゃんと飲んでいるか心配です。どうすればいいでしょうか。

A まずはかかりつけ薬局の薬剤師に相談してみましょう。来局時に残薬確認をすることで、服薬できているか確認できます。必要であればお薬カレンダーの利用を勧められています。お薬カレンダーとは、1週間分の薬をカレンダー上のポケットにセットし、順番に服用できるようにする支援ツールです。飲み忘れたら一目瞭然なので、ご本人だけでなく、他の人も確認しやすいです。

さらにサポートが必要であれば、薬剤師が自宅を訪問して薬の管理を行うことも可能です。今まで相談して顔なじみのかかりつけ薬剤師が訪問します。薬剤師がより深く関わることで、医師、看護師などの医療関係者やケアマネジャーなどの介護職員の方との連携も行い、よりきめ細やかなサポート体制を整えることができます。

《立川市薬剤師会・根本陽充》

健康日程表

①健康相談 個別予約制(1人30分)。電話で健康推進課へ。会場は健康会館

- 栄養・運動相談 管理栄養士・運動指導者が相談に応じます。受付時間=4月2日(火)午前9時20分～10時50分
- 総合健康相談 管理栄養士・看護師等が相談に応じます。受付時間=4月18日(木)午後1時20分～2時50分

②親子の健康相談 直接会場へ▶受付時間=午前9時30分～10時45分

- 西砂学習館=4月3日(水)
- 砂川学習館=5月8日(水)
- 健康会館=4月24日(水)
- 健康会館=5月29日(水)

保健師・助産師・心理相談員・栄養士・歯科衛生士が相談に応じます。心理相談員の相談は、原則予約制。空きがある場合は、当日受付可。4月24日、5月29日の午前10時～10時30分は、8～10か月児を対象とした離乳食後期教室を開催。直接会場へ ☎15人(先着順)

③乳児(3～4か月児)・1歳6か月児・2歳児歯科・3歳児健康診査

健康診査は、該当月齢の翌月です。対象者には、個別に通知します。通知の届いていない方はお問い合わせください。集団健診のため、発熱や体調不良、インフルエンザ等の感染症にかかっている場合はご遠慮ください。

各相談・健康診査の会場の駐車場は台数に限りがありますので、できるだけ公共交通機関をご利用ください。☎健康推進課① ☎(527)3272、②③ ☎(527)3234

お知らせ

「ちょこっと共済」受付中

「ちょこっと共済」は、交通事故にあったときに、見舞金を受けられる制度です▶加入できるコース▶Aコース=年会費1,000円。見舞金4万円~300万円▶Bコース=年会費500円。見舞金2万円~150万円▶申込場所▶生活安全課(市役所2階54番窓口)▶窓口サービスセンター(立川タクロス1階)▶各連絡所▶市内金融機関(会費の支払いがある方。ゆうちょ銀行と一部金融機関を除く)▶生活安全課生活安全係☎(528)4376

空間放射線量の測定結果

市は、市民の皆さんが安心して生活できるように、市内を8つのブロックに分け、各ブロックにつき1か所を定点として定期的に空間放射線量を測定しています。平成30年6月5日~平成31年3月6日の間に4回測定した結果は0.03~0.07(1時間あたりマイクロシーベルト)の範囲でした。くわしい測定方法や結果は、市ホームページをご覧ください▶環境対策課・内線2248

春の交通安全講習会

立川国立地区交通安全協会が主催。

日時と会場は下表の通り。直接会場へ▶立川国立地区交通安全協会事務局☎(522)7259

日時	会場
4月11日(木)	松中小
12日(金)	上砂会館
16日(火)	滝ノ上会館
17日(水)	柴崎会館
18日(木)	錦学習館
19日(金)	羽衣中央会館
22日(月)	二小
23日(火)	高松会館
24日(水)	さかえ会館

時間は午後6時から

サンサンロードがオープンカフェに

音楽演奏や大道芸人も。直接会場へ▶4月20日(土)・21日(日)、午前11時~午後4時▶サンサンロード(曙町)▶あけぼの商店街振興組合事務局☎(525)3222、立川観光協会☎(527)2700

官公署・その他

東京都子育て支援員研修参加者募集(第1期)

保育や子育て支援分野の各事業に従事するために、必要な知識や技術等を学ぶ「子育て支援員」の養成研修の参加者を募集します。くわしくは、「東京都福祉保健財団ホームページ」をご覧ください▶東京都福祉保健財団☎03(3344)8533

消費税軽減税率制度説明会

事業者の方を対象に、10月1日から実施される消費税軽減税率制度の説明会を開催します。軽減対象品目の取り扱いがある消費税の課税事業者の方だけでなく、多くの事業者の方に関係のある制度です。直接会場へ。車での来場はご遠慮ください▶4月16日(火)~18日(木)▶午前10時~11時30分▶午後1時30分~3時▶立川地方合同庁舎3階共用会議室(緑町4-2)▶立川税務署法人課税第1部門☎(523)1181

たまがわ・みらいパークの催し

場たまがわ・みらいパーク(旧多摩川小)▶マークの催しは電話、または参加者名・電話番号を書いてファクスで☎・FAX(848)4657へ。そのほかの催しは直接会場へ

- 4月23日(火)は休館日です。
- たまみら朝市 地元農家の野菜や通園・通学バッグなども販売▶4月21日(日)午前10時~11時30分(売り切れ次第終了)
- 寺子屋~日本語の読解力を伸ばそう ▶小・中学生▶4月2日・9日・16日・30日の火曜日▶小学生=午後4時30分~6時▶中学生=午後6時20分~7時50分(全4回)▶2,000円(教材代)▶小・中学生各3人(申込順)▶筆記用具▶4月1日(月)までに
- 子どものためのプログラミング道場 ▶7歳~17歳(小学生は保護者同伴)▶4月7日(日)午前9時30分~午後1時30分▶8人(申込順)▶ノートパソコン、マウス、電源アダプター▶4月5日(金)までに
- 教育版ボーカロイドで音楽を作ってみよう! ▶7歳~17歳(小学生は保護者同伴)▶4月7日(日)午前9時30分~午後1時30分▶8人(申込順)▶4

- 月5日(金)までに
- 楽しく食べよう“サボシヨク” ▶①4月9日(火)午後5時30分~7時▶②4月27日(土)正午~午後2時▶1回300円、(材料代。小・中学生100円、幼児無料)▶各30人(申込順)▶①4月2日(火)▶②4月20日(土)までに
- ふれあいサークル 高齢者向けの健康体操など▶4月13日(土)午後1時30分~3時30分▶50円(お菓子代)
- アイシングクッキー教室 ▶未就学児と保護者▶①4月17日(水)▶②4月25日(木)、午前10時30分~11時30分▶1人500円(材料代)▶特エプロン、タオル▶8人(申込順)▶①4月14日(日)▶②4月22日(月)までに
- ミニチュアハウスづくり ▶小学生以上の方▶4月28日(日)午前9時30分~午後3時30分▶1,100円(材料代)▶10人(申込順)▶4月26日(金)までに
- たまみらでカラオケを楽しもう! ▶3人以上のグループ(中学生以下は保護者同伴)▶5月5日(日祝)、5月1日~29日の水曜日▶午前9時30分~午後0時30分▶午後0時45分~4時45分▶1時間500円▶各1組(抽選。5月5日(日祝)は親子優先)▶4月1日(月)~5日(金)に

講座情報誌「きらり・たちかわ」春号を発行しました

たちかわ市民交流大学は、講座情報をまとめた「きらり・たちかわ」春号を発行しました(3月、6月、9月、12月に発行)。各地域学習館、市役所、図書館などで配布しています。目が不自由でご希望の方には録音したCDを無料でお送りします▶生涯学習推進センター市民交流大学係☎(528)6872

ミニ企画展「端午の節句」

市民の皆さんから寄贈された五月人形などを展示します。直接会場へ▶4月9日(火)~5月12日(日)、午前9時~午後4時30分(4月15日(月)・22日(月)・30日(火・休)、5月7日(火)を除く)▶甲冑や兜、のぼりなどの五月飾りのほか、昭和初期の武者人形など約50点=歴史民俗資料館▶五月人形やのぼり、弓太刀飾りなど約30点=川越道緑地古民家園▶歴史民俗資料館☎(525)0860

たちかわ競輪開催日

- 3月25日~27日(松阪FIガールズを場外発売)
 - 3月26日~28日(福井FIを場外発売)
 - 3月29日~31日(立川FI、小倉GIIIガールズを併売)
 - 4月4日~7日(武雄記念を場外発売)
 - 4月8日~10日(福井FIを場外発売)
- 開催案内・レース結果 ☎0180(994)223~5

市民伝言板

この欄の情報の連絡・交渉は当事者間で。市は関与しません。

まちのお知らせ

- 陸上競技教室 立川市陸上競技協会が主催。陸上競技の基本と体力づくりを学びます。申込方法等、くわしくは「立川市陸上競技協会」のホームページをご覧ください。直接会場へ▶小・中学生(小学生低学年は保護者同伴)▶4月14日~10月20日の毎週日曜日、午前10時~正午▶立川公園陸上競技場▶800円(保険料)▶飯塚さん☎090(6926)4673
- 社交ダンス無料講習会 立川ハートフルダンスサークルが主催。A級ファイナリストプロ講師が丁寧に指導します。目からウロコの楽しいレッスンを一緒に。中高年の方大歓迎。直接会場へ▶初・中級程度の方▶4月5日・12日・19日・26日の金曜日、午後1時30分~3時▶4月5日・19日=錦学習館▶4月12日・26日=子ども未来センター▶真崎さん☎090(5210)7667

- 水墨画無料体験会 砂川水墨画友の会が主催。講師の浅見さんから水墨画の明度(濃墨、淡墨)とボカシを基礎から学びます。用具は不要です▶4月6日・20日の土曜日、午後1時から▶砂川学習館▶5人(申込順)▶中野さん☎(537)2794
- 第29回立川空襲を語り歌いつづつどい コーラス鳩のうたが主催。立川空襲の関連の映像上映とお話のほか、「山中坂エレジー」の合唱もあります。直接会場へ▶4月7日(日)午後3時開演▶女性総合センター1階ホール▶500円(資料代)▶180人(先着順)▶永元さん☎(536)2038
- 押し花サークル「四季」作品展 自然の色を生かした押し花で作ったアレンジメントや風景画、動物などのさまざまな作品を展示します。無料体験会も開催します。直接会場へ▶4月16日(火)~21日(日)、午前10時~午後5時(18日(木)を除く。最終日は午後3時まで)▶女性総合センター1階ギャラリー▶山崎さん☎090(4930)6928
- 健康で安心してらせるまちづくりシンポジウム 立川健康まつり実行委員会が主催。行政や市民団体の取り組み

を学び、交流します。シンポジストは、立川市、日の出町、三多摩健康友の会立川支部です。直接会場へ▶4月20日(土)午前10時~正午▶女性総合センター1階ホール▶唐沢さん☎090(1436)2913

会員募集

- みんなのオカリナ中央友の会 オカリナの音色を楽しみませんか。男性の先生がやさしく指導します。慰問活動もしています。初心者歓迎。見学可▶毎週第1・第3木曜日、午後6時~9時▶柴崎学習館▶1,000円▶2,000円▶内木場さん☎(535)3689
- あひるの会 ハイキングや軽登山が主な活動です。山登りの好きな方、歓迎します▶中高年の方▶月2回の日曜日▶2,000円(別途保険料1,850円)▶吉野さん☎(535)4514
- つづれ会 昔のことや、今思うことなどを書いて合評する、今年で37年になる会です。年に1度、冊子を発刊します▶60歳以上の方▶特に大歓迎▶毎月第3金曜日、午前9時30分~正午▶柴崎学習館▶1,500円▶山崎さん☎(535)8113

- 気功体操「櫻いかだ会」 中国由来の健康体操です。呼吸にあわせてゆっくり動き、肩こり、腰痛、膝痛などを和らげます。体験無料▶毎月第1~第3金曜日、午前10時~正午▶柏町団地集会所(柏町4-51-1)▶1,200円(別途会場費など1,500円)▶10人(申込順)▶森さん☎(535)1706
- 立川吹矢ゴルフ会 健康増進の効果があるレクリエーション吹矢です。体幹を鍛え、脳を活性化し、正しい姿勢と腹式呼吸法を身につけます▶月3回の火曜日、午後2時~4時▶砂川学習館▶1,500円▶10人(申込順)▶山岸さん☎(527)1265
- 柏水泳 コーチの指導のもと楽しく泳いでいます。体力づくりに一緒に泳ぎませんか▶女性▶月4回の火曜日、午前11時~午後1時▶泉市民体育館プール▶2,000円▶2,500円▶5人(申込順)▶新井さん☎090(8433)1162
- カラ唄カラオケ同好会 新曲を講師が丁寧に教えます。年に5回の発表会を開催します。見学大歓迎▶毎月2回(日曜日、祝日を除く)、午前10時~正午▶柴崎福祉会館▶1,000円▶1,000円▶10人(申込順)▶小徳さん☎(536)7425



人口と世帯		●住民基本台帳記録数 (前月比)	
人口	183,742	(+12)	
男	91,441	(+38)	
女	92,301	(-26)	
世帯	91,309	(+69)	

平成31年
3月1日現在

「地域猫活動」とは、地域に住みつく飼い主のいない猫を、これ以上増やさず、今いる猫がその生を全うするまで地域で適正に管理していく活動のことです。飼い主のいない猫に関する苦情は市に多く寄せられており、住民同士のトラブルの原因になることもあります。地域住民の方や、自治会、ボランティア、行政が協力し合い、猫のトラブルを減らし、猫が好きな人も嫌いな人も、快適にらせるまちを目指す取り組みです。

☎環境対策課環境推進係・内線2243

活動内容

地域住民の方が中心となり、ボランティアや行政と連携して行います。飼い主のいない猫が増えないように、捕獲して不妊去勢手術をします。そして再捕獲を防ぐため、耳をカットして元の場所に放します。また、地域で相談して、トイレの設置やエサのやり方、清掃の方法などを決めて見守りを行います。

飼い主のいない猫への不妊去勢手術や譲渡費用については、地域猫登録団体に対する補助制度があります。活動を始めたい方は、環境対策課にご相談ください。

猫の譲渡相談会

直接会場へ時 4月10日(水)午後1時30分～3時30分
場 市役所1階多目的プラザ

猫の飼い主の方へ

- 猫は屋内で飼いましょう
猫を屋外で飼うと迷子や交通事故、感染症などの危険がたくさんあります。
- 繁殖を望まない場合は、不妊去勢手術をしましょう
猫は年に1～3回出産し、あっという間に増えてしまいます。手術をすることで、生殖器の病気の予防や、発情期の鳴き声・ケンカの緩和になります。

「地域猫活動」を
ご存じですか



《広告欄》

※広告に関するお問い合わせは…広告代理店 株式会社ホープ ☎092(716)1401へ