

I 教育委員会と教育予算

1. 教育委員会

(1) 教育委員会のしくみ

教育委員会は、「地方教育行政の組織及び運営に関する法律」の規定に基づき、教育に関する事務を処理するために、地方公共団体の長から独立して設置された合議制の執行機関です。

立川市教育委員会は市長が市議会の同意を得て任命した5人の委員で組織されており、委員の任期は4年。委員長は委員の中から選挙によって選ばれ、会議を主宰し委員会を代表します。また、委員会の権限に属するすべての事務を管理執行するために、委員の中から教育長を選出し、任命します。

教育委員会の会議は定例会と臨時会があり、定例会は原則として毎月第2・第4木曜日に、臨時会は必要に応じて開催されます。

(2) 教育委員



福田委員長



田中委員(委員長職務代理者)



古岡委員



平山委員



澤教育長

(平成24年8月1日現在)

職名	氏名	住所	任期
委員長	福田 一平	国分寺市北町	自 23. 12. 25 至 27. 12. 24
委員長 職務代理者	田中 健一	立川市砂川町	自 20. 12. 24 至 24. 12. 23
委員	古岡 邦人	国立市東	自 20. 12. 24 至 24. 12. 23
委員	平山 いづみ	立川市砂川町	自 23. 12. 25 至 27. 12. 24
教育長	さわ としお夫	あきる野市山田	自 20. 11. 21 至 24. 11. 20

(任期は委員任期)

(3) 歴代教育委員および委員長・教育長

立川市教育委員会の教育委員については、旧教育委員会法の規定に基づき、昭和25年11月10日に、また、旧砂川町教育委員会の教育委員については、昭和25年10月5日にそれぞれ第1回の選挙を行い、公選制の委員を選出。その後、昭和31年に「地方教育行政の組織及び運営に関する法律」の施行によって、昭和31年10月1日から、市長、町長の任命制の委員となりました。昭和38年5月1日の立川市・砂川町の合併により、旧砂川町委員は、砂川地区教育行政諮問委員（4名）として、昭和40年3月まで存置され、昭和38年6月25日、1名の委員が任期満了となったので、この機会に砂川地区から委員を選出して、現在に至っています。

①歴代教育委員

ア 立川市教育委員

氏名	在職期間	氏名	在職期間	
鈴木貞治	S25.12.1～S31.9.30	塚田清	S47.12.18～S51.12.17	
村瀬正成	S25.12.1～S31.9.30	荒井久義	S38.6.26～S42.6.25	
	S32.10.3～S36.10.2		S42.6.26～S46.6.25	
	S36.10.3～S40.10.2		S46.6.26～S50.6.25	
	S41.9.28～S45.9.27	天谷貞三	S39.3.26～S43.3.25	
野田芳作	S25.12.1～S31.9.30	榎戸辰二	S43.3.29～S47.3.28	
	S31.10.1～S32.10.1		S45.9.30～S49.9.29	
関球子	S25.12.1～S27.11.30	植田栄一	S45.9.30～S47.5.1	
高島豊作	S25.12.1～S26.5.24		S50.11.5～S51.5.1	
平三郎	S26.5.25～S27.6.22		S51.5.2～S55.5.1	
馬場操	S27.6.23～S28.6.10	砂川昌平治	S47.5.2～S50.6.4	
青木千尋	S27.12.1～S31.9.30	五十嵐栄治	S47.12.18～S51.12.17	
大路権次郎	S28.6.11～S29.6.3		S51.12.23～S55.12.22	
浜田禎三	S29.6.4～S30.4.30		S55.12.23～S59.12.22	
早稲田英章	S30.5.13～S31.9.30		S59.12.24～S62.5.26	
木村政長	S31.10.1～S32.10.2		望月イト	S50.6.26～S54.6.25
中村富雄	S31.10.1～S32.10.2		宮崎 紘	S54.7.9～S58.7.8
西田 稔	S31.10.1～S32.7.25	櫻井 喬		S50.6.26～S54.6.25
			S54.7.9～S58.7.8	
		S35.10.1～S39.9.30	比留間 明	S51.12.23～S55.12.22
		S39.10.10～S43.10.9		S55.12.23～S59.12.22
S43.10.10～S45.9.10	小牧久礼三郎	S55.9.6～S59.9.5		
山口福太郎		S32.10.3～S35.10.2	S59.9.7～S63.9.6	
三科浩三	S32.10.3～S34.10.2	清水一郎	S58.10.8～S61.7.31	
武田一郎	S32.10.3～S33.10.2	笠井照保	S58.10.8～S62.10.7	
及川啓次郎	S33.10.3～S37.10.2		S62.10.14～H3.10.13	
鈴木辰三	S34.12.22～S38.12.21		H3.10.14～H7.10.13	
守重芳	S35.10.24～S36.12.4	S59.12.24～S63.12.23		
塚田清	S37.9.28～S39.10.23		S63.12.24～H4.12.23	
	S39.10.24～S43.10.23		H4.12.24～H8.12.23	
	S43.10.24～S47.10.23		H8.12.24～H12.12.23	

氏名	在職期間	氏名	在職期間
濱野成生	S61.10.6~S62.10.7 S62.10.14~H3.3.31	藤本靖	H15.12.22~H19.12.21
志村順子	S62.11.14~S63.12.23 S63.12.24~H4.12.23 H4.12.24~H8.12.23 H8.12.24~H12.12.23 H12.12.24~H16.12.23	大澤祥一	H12.4.1~H12.11.20 H12.11.21~H16.11.20 H16.11.21~H20.6.25
中島寛	S63.11.21~H3.12.6	森谷健之	H12.12.24~H14.3.14
今井弘	H3.6.27~H3.10.13 H3.10.14~H7.10.13 H7.10.14~H11.10.13 H11.10.14~H15.10.13	村田有弘	H14.5.28~H16.12.23
小山祐三	H3.12.26~H4.11.20 H4.11.21~H8.11.20 H8.11.21~H12.3.31	小林章子	H15.12.18~H19.12.17
中野隆右	H7.12.7~H11.12.6	古木光義	H16.12.24~H20.12.23
藤本靖	H11.12.22~H15.12.21	牧野征夫	H16.12.24~H20.12.23
		中村祐治	H19.12.25~H23.12.24
		宮田由香	H19.12.25~H23.8.31
		澤利夫	H20.6.26~H20.11.20 H20.11.21~
		田中健一	H20.12.24~
		古岡邦人	H20.12.24~
		福田一平	H23.12.25~
		平山いづみ	H23.12.25~

イ 旧砂川町教育委員

氏名	在職期間	名前	在職期間
宮崎伝左エ門	S27.10.6~S30.4.20	松本一晴	S31.10.1~S33.9.30
宮野卯一	S27.10.6~S31.9.30	鈴木勇	S31.10.1~S32.9.30
園部半三	S27.10.6~S31.9.30	島田平四郎	S32.10.1~S36.9.30 S36.10.1~S37.3.31
天城仁朗	S27.10.6~S31.9.30	中丸長蔵	S33.1.29~S35.9.30
荒井義美	S27.10.23~S28.10.31	小谷野甲子	S33.10.1~S37.3.31
内野茂雄	S28.11.1~S30.4.30	砂川昌平	S35.12.21~S38.3
宿谷孫四郎	S30.5.12~S31.9.30	大道祖来	S35.12.21~S38.4.30
小林英嗣	S31.10.1~S32.11.5	吉沢浩	S37.4.30~S37.9.30 S37.10.1~S38.4.30
網代孝	S31.10.1~S35.9.30	須崎志摩	S37.4.30~S38.4.30
砂川ちよ	S31.10.1~S34.9.30 S34.11.24~S38.4.30		

ウ 立川市砂川地区教育行政諮問委員

氏名	在職期間	氏名	在職期間
砂川ちよ	S38.5.1~S40.3.31	須崎志摩	S38.5.1~S40.3.31
吉沢浩	S38.5.1~S40.3.31	大道祖来	S38.5.1~S40.3.31

② 歴代教育委員長

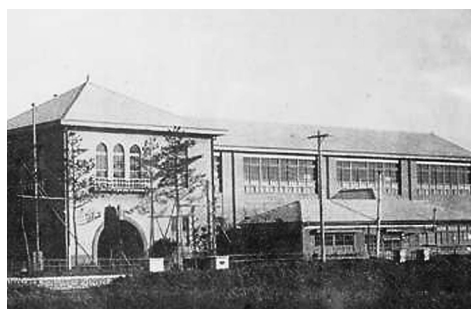
氏名	在職期間
鈴木貞治	S25.12.1~S28.6.17
野田芳作	S28.6.18~S32.10.1
村瀬正成	S32.10.3~S40.10.2
塚田清	S40.11.26~S41.11.25
天谷貞三	S41.11.26~S42.11.25
荒井久義	S42.11.26~S47.6.29
榎戸辰二	S47.6.30~S49.9.29
五十嵐栄治	S49.12.6~S60.12.26
清水一朗	S60.12.27~H7.10.13
笠井照保	H7.10.26~H9.12.23
志村順子	H9.12.24~H12.12.23 H12.12.25~H16.12.23
藤本靖	H16.12.24~H19.12.21
古木光義	H19.12.25~H20.12.23
中村祐治	H20.12.24~H23.12.23
福田一平	H23.12.26~

③ 歴代教育長


氏名	在職期間
石川積	S25.12.1~S30.4.26
青木義雄	S30.4.30~S45.9.10
植田栄一	S45.9.30~S47.5.1 S50.11.5~S55.5.1
砂川昌平	S47.5.2~S50.6.4
比留間明	S55.9.6~S63.9.6
中島寛	S63.11.21~H3.12.6
小山祐三	H3.12.26~H12.3.31
大澤祥一	H12.4.1~H20.6.25
澤利夫	H20.6.26~


(4) 教育委員会年表

年 月	事 項	年 月	事 項
明治 3. 3.	・ 普濟寺に郷学校（現一小）が開設される	昭和 4. 9.	・ 立川第一尋常小学校（現二小）が開校
5. 5.	・ 砂川 8 番組に共同学舎（現八小）が創立される	10. 4.	・ 立川青年学校が設立される
	・ 流泉寺境内に西砂川小学校（現九小）が開設される	12. 1.	・ 立川第二尋常小学校（現三小）が開校
6.	・ 砂川 5 番組の私有地に私塾が開かれる		
8.	・ 郷学校が耦穎学舎（現一小）に改称		
7.	・ 砂川 5 番組の私塾が中砂川小学校となる		
2.	・ 共同学舎は砂川 9 番組に校舎を新築し移転し東砂川小学校となる		
8. 3.	・ 耦穎学舎が柴崎学校（現一小）に改称、普濟寺から移転		
14. 4.	・ 柴崎村が立川村に改称したことにより、柴崎学校が立川学校（現一小）に改称		
15.	・ 中里新田の林泉寺に西砂川学校の分校（現西砂小の前身）が開設される		
20. 4.	・ 立川学校が高等科を併置し、立川尋常高等小学校（現一小）に改称	15. 11.	・ 立川第三尋常小学校（現四小）、立川第四尋常小学校（現五小）が開校
23. 10.	・ 西砂川小学校を西砂川尋常小学校（現九小）に改称	16. 4.	・ 立川尋常高等小学校を立川国民学校（現一小）、立川第一尋常小学校を立川第一国民学校（現二小）、立川第二尋常小学校を立川第二国民学校（現三小）、立川第三尋常小学校を立川第三国民学校（現四小）、立川第四尋常小学校を立川第四国民学校（現五小）に改称
25. 3.	・ 立川尋常高等小学校が高等科を廃し、立川尋常小学校（現一小）に改称		・ 砂川尋常高等小学校を砂川国民学校（現八小）、西砂川尋常高等小学校を西砂川国民学校（現九小）に改称
28. 4.	・ 立川尋常小学校が再び高等科を併置し、立川尋常高等小学校（現一小）に改称	19. 4.	・ 全市学童疎開始まる
33. 7.	・ 中砂川学校と東砂川学校が合併し、砂川尋常小学校（現八小）となる		・ 立川国民学校を柴崎国民学校（現一小）、立川第一国民学校を曙国民学校（現二小）、立川第二国民学校を錦国民学校（現三小）、立川第三国民学校を富士見国民学校（現四小）立川第四国民学校を高松国民学校（現五小）に改称
9.	・ 砂川尋常小学校を砂川尋常高等小学校（現八小）に、西砂川尋常小学校を西砂川尋常高等小学校（現九小）に改称	21. 1.	・ 小学校で学校給食を開始
42. 2.	・ 立川実業補修学校（後の立川青年学校）が設立認可される	22. 4.	・ 立川第一中学校が都立第二中学校内に立川第二中学校が曙小学校内に開校
大正 3. 10.	・ 立川尋常高等小学校が現在の一小の地に校舎を新築し、移転		・ 柴崎国民学校を柴崎小学校（現一小）、曙国民学校を曙小学校（現二小）、
8. 10.	・ 立川氏館跡が都の史跡に指定される		
11. 3.	・ 立川村教育会が発足		



第三小学校（昭和12年）

年 月	事 項	年 月	事 項
昭和22. 4.	<ul style="list-style-type: none"> 錦国民学校を錦小学校（現三小）、富士見国民学校を富士見小学校（現四小）、高松国民学校を高松小学校（現五小）に改称 砂川国民学校を砂川小学校（現八小）、西砂川国民学校を西砂川小学校（現九小）に改称 砂川中学校（現四中）が西砂川小学校内に開校、砂川小学校内に分校を置く 	昭和26. 6.	<ul style="list-style-type: none"> 立川第三中学校の新校舎が現在の七小の地に完成し、移転
11.	<ul style="list-style-type: none"> 市民憩いの家（公民館の前身）が開設される 	27. 5.	<ul style="list-style-type: none"> 立川第三中学校に夜間部を併設
23. 4.	<ul style="list-style-type: none"> 市立新制高校（定時制・現北多摩高校）が柴崎小学校内に開校。24年に一中内に移り、26年に全日制となり立川短大内に移る 各学校にP T A発足 砂川中学校が砂川5番に校舎を新築移転、分校も松中地区に新築 	28. 4.	<ul style="list-style-type: none"> 小学校の臨海学校（秋谷海岸）始まる 柴崎小学校を第一小学校、曙小学校を第二小学校、錦小学校を第三小学校、富士見小学校を第四小学校、高松小学校を第五小学校、羽衣小学校を第六小学校に改称
6.	<ul style="list-style-type: none"> 市民憩いの家は、市に移管され、立川市公民館に改称 	7.	<ul style="list-style-type: none"> 中学校の林間学校（山中湖）始まる
		11.	<ul style="list-style-type: none"> 普濟寺「六面石幢」が国宝に指定される
	立川市公民館（昭和30年頃）	29. 4.	<ul style="list-style-type: none"> 小学校特殊学級が初めて一小内に設置される 立川公園野球場を開設
24. 3.	<ul style="list-style-type: none"> 立川第一中学校が柴崎町に、立川第二中学校が曙町に校舎を新築移転 	30. 3.	<ul style="list-style-type: none"> 「普濟寺釈迦牟尼坐像」「普濟寺保存の板碑群」「八幡神社本地仏像」「満願寺聯」「柴崎分水訴願状」を市指定有形文化財に、「大和田遺跡」「八幡神社本殿跡」「満願寺跡」「柴崎分水」を市指定史跡に、「八幡神社大ケヤキ」を市指定天然記念物に指定
10.	<ul style="list-style-type: none"> 第1回全国地方都市教育長並びに教育課長会議が立川市で開かれる 	31. 10.	<ul style="list-style-type: none"> 市長の任命による教育委員会が発足 北多摩高校を都へ移管
25. 4.	<ul style="list-style-type: none"> 羽衣小学校（現六小）が開校 	32. 3.	<ul style="list-style-type: none"> 各小学校の防音改築工事始まる
11.	<ul style="list-style-type: none"> 教育委員会設置、初の教育委員選挙を執行（定数4人に8人が立候補） 	33. 1.	<ul style="list-style-type: none"> 立川第三中学校が羽衣町に移転、中学の特殊学級も開設される
12.	<ul style="list-style-type: none"> 市教育委員会が発足、第1回委員会を開会し、鈴木貞治を委員長に推薦 	3.	<ul style="list-style-type: none"> 第七小学校が三中あとに開校
26. 2.	<ul style="list-style-type: none"> 小学校で完全給食を実施 	34. 4.	<ul style="list-style-type: none"> 教育研究室を市役所内に開設 第四小学校に北多摩地区科学センターが設置される
4.	<ul style="list-style-type: none"> 立川第三中学校が至誠学舎内に開校 	7.	<ul style="list-style-type: none"> 臨海学校が岩井海岸へ移る
		10.	<ul style="list-style-type: none"> 立川公園陸上競技場を開設
		38. 5.	<ul style="list-style-type: none"> 立川市と砂川町の合併により、砂川町立砂川中学校を立川市立砂川中学校（現四中）、砂川町立砂川小学校を立川市立砂川第一小学校（現八小）、砂川町立西砂川小学校を立川市立砂川第二小学校（現九小）に改称

年 月	事 項	年 月	事 項
昭和38. 5.	・砂川町公民館を立川市公民館砂川分館に改称	昭和41. 9.	・けやき台小学校が開校
38. 6.	・「諏訪神社獅子頭及び太鼓胴」を市指定有形文化財に指定	42. 4.	・西砂小学校が九小分校より独立開校
39. 4.	・練成館を開設 ・砂川中学校を砂川第一中学校（現四中）に改称 ・砂川中学校の分校は廃止され、砂川町に砂川第二中学校（現五中）が独立開校 ・砂川第一小学校に分校（後の十小）を設置	9.	・「獅子舞」を市無形民俗文化財に指定
7.	・立川公園水泳場開設	12.	・南富士見小学校が開校
8.	・「砂川分水・柴崎分水取水口」「蚕影神社跡」「巴河岸跡」「残堀川旧水路跡」を市指定史跡に指定	43. 6.	・見影橋公園（野球場兼陸上競技場）を開設
12.	・全中学校でミルク給食始まる	7.	・移動図書館「大空号」が巡回開始
40. 4.	・砂川第一小学校を第八小学校、砂川第二小学校を第九小学校、砂川第一小学校分校を第十小学校、砂川第一中学校を立川第四中学校、砂川第二中学校を立川第五中学校に改称 ・第十小学校が第八小学校内に開校	9.	・教育相談室が第三小学校内に移転
5.	・立川第四中学校が校舎を新築移転、あとに第十小学校が移る	44. 1.	・第一学校給食共同調理場が完成し、小学校5校（九小・十小・けやき台小・西砂小・南富士見小）でセンター方式の学校給食始まる
7.	・八ヶ岳山荘（旧第一山荘）を開設、同時に山荘を利用した中学生の林間学校を始める	12.	・岩井臨海施設の廃止決める
		45. 3.	・第一小学校、創立100周年記念式典を挙行
	八ヶ岳第一山荘（取壊済）での林間学校	4.	・南砂小学校が開校
11.	・「銅鉦鼓」が都有形文化財に指定される	11.	・「諏訪神社本殿附棟札」「旧八幡神社本殿附棟札」「阿豆佐味天神社本殿附棟札」「公私日記」「勝坂式土器」を市指定有形文化財に指定
41.4.	・市青少年問題協議会が「家庭の日」（毎月第2日曜日）を設ける	46. 2.	・立川市公民館改築、図書室を設置
		4.	・幸小学校、若葉小学校、松中小学校が開校
		6.	・心身障害児指導室が福祉会館に開設される
		8.	・大和田遺跡の発掘調査始まる（第3次）
		10.	・公民館砂川分館を幸分館に改称
		47. 4.	・大山小学校が開校
		48. 3.	・公民館本館を中央公民館に改称
		4.	・多摩川緑地野球場を開設
		6.	・砂川公民館が新築開館、図書室を設置
		7.	・見影橋公園水泳場を開設
		49. 7.	・立川第六中学校が開校
		50. 5.	・生活指導相談員制度が発足、三小に相談室を設置
		7.	・山梨県清里高原にハイキングコースを設定
		9.	・第二学校給食共同調理場を開設
		51. 3.	・「柴崎村野帳附柴崎村絵図」「立川村十二景」を市指定有形文化財に指定

年 月	事 項	年 月	事 項
昭和51. 7.	・立川第二中学校で初の校庭スポーツ開放を開始	昭和61. 3.	・第5回立川マラソンを開催。ハーフマラソンが日本陸連の公認となる
52. 2.	・柏小学校が開校	4.	・泉町野球場を開設
5.	・初の五月祭を中央公民館で開催	5.	・若葉会館が開館
53. 4.	・立川第七中学校、立川第八中学校、多摩川小学校が開校	11.	・若葉図書館が開館
7.	・立川市図書館設置。公民館図書室（柴崎・砂川・幸）と移動図書館を図書館へ移管	62. 5.	・教育委員会事務局が民間ビル（中村LKビル）に移転
	・西砂図書館が開館		・こぶし会館が開館
	・西砂公民館が開館	7.	・幸図書館が開館
54. 1.	・多摩川図書館が開館	8.	・一番町少年野球場を開設
4.	・立川第九中学校が開校	63. 6.	・羽衣中央会館が開館
	・中里野球場を開設	7.	・泉町運動場庭球場・ゲートボール場を開設
11.	・第九小学校が創立100周年記念式典を挙行	8.	・大町市で初めてののふるさと体験交流を実施
55. 3.	・市民体育館が開館		・外国人英語指導制度を導入
4.	・高松公民館が開館	12.	・全図書館にブックポストを設置
	・西砂庭球場を開設	平成元. 4.	・中学校情緒障害（登校拒否）生徒受入学級を開設
6.	・高松図書館が開館	6.	・天王橋会館が開館
12.	・市教育委員会発足30周年で記念講演会開く	10.	・公民館4館にパソコンルームを開設
56. 9.	・第1回心身障害者スポーツ大会を開催	12.	・「小林家住宅」を市指定有形文化財に指定
57. 3.	・第1回立川マラソンを開催	2. 6.	・幸公民館が開館
7.	・「多摩川魚撈具」を市指定有形民族文化財に指定	7.	・柴崎会館が開館
58. 1.	・練成館に相撲場を開設	3. 3.	・「砂川十番組大のほり」を市指定有形文化財に指定
4.	・上砂川小学校が開校	7.	・八ヶ岳山荘本館・体育館等を開設
5.	・滝ノ上会館が開館		・歴史民俗資料館、体験学習室等を増築
7.	・こんぴら橋会館が開館	4. 5.	・小学校の八ヶ岳自然教室を始める
59. 4.	・緑町運動広場を開設	8.	・生涯学習推進計画を策定
5.	・高松会館が開館	9.	・学校週5日制がスタート
60. 7.	・教育相談室が錦地域センター内に移転	10.	・市民体育館を泉市民体育館に改称
	・錦公民館が開館		・多摩川図書館屋外閲覧所を開設
	・八ヶ岳第二山荘（現在の宿泊棟）を開設	5. 2.	・柴崎市民体育館を開館
8.	・第1回中学校総合体育大会を開催	5.	・教育委員会事務局が民間ビル（錦町秀栄ビル）に移転
12.	・歴史民俗資料館が開館	6.	・さかえ会館が開館
	・錦図書館が開館	9.	・社会教育関係団体登録制度スタート
		10.	・川越道緑地古民家園が開園

年 月	事 項	年 月	事 項
平成 5.10.	・中里多目的運動広場を開設	平成13. 7.	・開かれた教科書採択、市民参加で実施
6. 2.	・図書館5館に蔵書検索端末機を設置 ・諏訪神社の本殿等が全焼		・学校規模適正化地域協議会設置
7. 1.	・中央図書館が開館		・我が国初の狂牛病（BSE）感染牛が発見され、牛肉・牛加工品の学校給食使用自粛
2.	・西砂会館が開館 ・学校週5日制、月2回実施 ・普濟寺が全焼	9.	・「立川氏文書」を市指定有形文化財に指定
8. 7.	・いじめ相談カードを配布	14. 3.	・池田小学校児童殺傷事件に伴い、安全対策として全校に監視カメラ設置
9. 2.	・体育施設電話予約システムスタート	4.	・学校週5日制完全実施
3.	・「普濟寺釈迦牟尼坐像」焼失のため指定解除		・中学校給食全校で実施
6.	・立川公園新堤防運動広場を開設	15. 1.	・小・中学校全校の校舎、体育館の耐震診断が終了
10.	・中学校給食の試行を開始 ・移動図書館廃止 ・「諏訪神社本殿附棟札」「八幡神社本殿附棟札」焼失のため指定解除	4.	・小学校1校、中学校4校で二学期制を導入
11.	・立川市公民館が開設50周年迎える ・砂川中央地区北野球場・多目的運動広場を開設		・学校指定変更の条件緩和
10. 2.	・CATV双方向通信実験を開始	6.	・教育情報紙「たち」創刊
3.	・立川市立学校適正規模等審議会答申	8.	・「玉川上水」が指定史跡に指定される
4.	・教育委員会事務局組織の改正（2部制の廃止）	12.	・教育委員会委員に保護者委員の公募を実施
6.	・適応指導教室を開設	16. 3.	・「旧梅田診療所」が国登録有形文化財に登録される
11.	・中央公民館全国優良公民館表彰受賞 ・砂川中央地区支所前庭球場・多目的運動広場・ゲートボール場を開設	4.	・南富士見小学校、多摩川小学校を廃し、新生小学校を開校
11. 3.	・歴史民俗資料館常設展示室模様替え ・緑町運動広場を廃止		・小学校3年生以上の全学級で算数の少人数指導を実施
4.	・砂川中央地区支所東野球場・ゲートボール場を開設		・小学校1年生31人以上の学級に学校生活協力員を派遣
9.	・インターネットを全校に導入	17. 1.	・立川教育フォーラムを開催
12. 4.	・上砂図書館、上砂会館が開館 ・中学校給食本格実施 ・「中野家住宅」が国登録有形文化財に登録される	4.	・中学校の全校で二学期制を導入 ・中学校の全学級で数学の少人数指導を実施 ・学校教育サポートセンター準備室を開設
12. 11.	・立川市立学校規模適正化実施方針を策定	9.	・適応指導教室「たまがわ」を開設
13. 2.	・第八小学校、創立100周年記念式典を挙行	18. 3.	・昭島市と共催で「第25回立川・昭島マラソン」を開催
		4.	・第七小学校に言語障害学級「ことばの教室」を開設

年 月	事 項	年 月	事 項
平成18. 4.	・松中小学校に情緒障害学級「はらっば学級」を開設	平成22. 4.	導入
	・錦町庭球場・フットサル場を開設	5.	・教育委員会が市役所新庁舎（泉町）へ移転
	・見影橋公園水泳場を廃止		・「教育センター」を開設
10.	・学習等供用施設に指定管理者制度導入	6.	・幸・錦図書館へ指定管理者制度を試行導入
19. 4.	・学校教育サポートセンターを開設		・地域学習館運営協議会発足
	・特別支援教育ヘルプデスクを開設	9.	・「スクールソーシャルワーカー」の導入
	・特別支援教育の実施	10.	・砂川学習館に立川市砂川地域歴史と文化の資料コーナーを開設
10.	・公民館を廃止、新たに地域学習館として開設	12.	・市指定史跡「巴河岸跡」「残堀川旧水路跡」「柴崎分水・砂川分水取入口」の指定を解除
	・「たちかわ市民交流大学」を開講		・新学校給食共同調理場（仮称）整備運営事業の落札者決定
20. 3.	・特別支援教育報告会を開設	23. 3.	・小・中学校全校の校舎、体育館の耐震補強工事が終了
4.	・文部科学省「人権教育総合推進地域事業」の地域指定	4.	・スクールカウンセラーを小学校8校に配置
	・「スクールインターシップ」の導入	8.	・小学校全校に学校図書館システム設置が完了
	・「就学支援シート」の実施	9.	・小学校地上デジタル放送対応工事が終了
	・見影橋公園ミニ・スポーツ施設を開設		・小中学校普通教室に空調機設置工事が完了
5.	・全小中学校に特別支援教育支援員を配置	24. 3.	・教育目標を改定
7.	・小学校全校に学校図書館支援指導員を配置		・立川シティハーフマラソン2012を開催
10.	・新生小学校の運動場を芝生化		・小林家住宅母屋北・東面屋根の茅を葺き替え
12.	・人権教育推進イベントを開催		・中学校地上デジタル放送対応工事が終了
21. 3.	・立川市教育委員会の点検・評価を実施	4.	・特別支援教育課の設置
	・「たちかわ中央公園スケートパーク」を開設		・立川第三中学校に情緒障害等通級指導学級を開設
	・地域学習館運営協議会準備会発足		・全中学校において、三学期制による教育課程を編成、実施
4.	・中学校部活動選択による指定校変更制度開始	5.	・学力向上推進研究校を小学校2校、中学校1校に指定
	・八ヶ岳山荘に指定管理者導入		
7.	・「旧石井家住宅主屋・長屋門・土蔵」を市指定有形文化財に指定。木造大日如来坐像が重要文化財に指定される		
22. 3.	・国の補助金等を活用し、全校に地上デジタル放送対応テレビ設置		
4.	・柴崎市民体育館へ指定管理者制度を		

(5) 平成23年度教育委員会審議状況

会議名・月日	付 議 案 件	結果
第7回定例会 4月14日(木)	議案 (1) 議案第12号 立川市教育委員会表彰について	可決
	(2) 議案第13号 立川市就学支援等検討委員会規程の一部を改正する規程について	可決
	協議 (1) 立川市教育委員会の教育目標について	
	報告 (1) 東北地方太平洋地震における対応等について	
	(2) 立川市職員の人事異動について	
	(3) 小学校スクールカウンセラーの配置について	
	(4) 平成22年度教育委員会事業後援について	
第8回定例会 4月28日(木)	協議 (1) 立川市教育委員会の教育目標について	
	報告 (1) 立川市学校教育サポートセンター業務について	
	(2) 市立学校の学級数・児童生徒数等について	
(3) 立川公園野球場改修工事(第2期工事)について		
第9回定例会 5月12日(木)	議案 (1) 議案第14号 立川市体育指導委員の委嘱について	可決
	協議 (1) 立川市教育委員会の教育目標について	
	(2) 泉市民体育館への指定管理者制度導入について	
(3) 幼保小の連携について(自由協議)		
第10回定例会 5月26日(木)	議案 (1) 議案第15号 立川市立中学校使用教科用図書採択の基本方針について	可決
	協議 (1) 第一小学校建替事業について	
	(2) 小中一貫教育について(自由協議)	
報告 (1) 今年度教育研究指定校等について		
第11回定例会 6月8日(水)	議案 (1) 議案第16号 立川市学校給食運営審議会委員の任命について	可決
	協議 (1) 林間施設の指定管理者の更新について(案)	
	報告 (1) 学習等供用施設の管理人退任に伴う感謝状の贈呈について	
	(2) 柴崎市民体育館(指定管理者導入館)事業報告について	
(3) 幸・錦図書館(指定管理者試行導入館)事業報告について		

会議名・月日	付 議 案 件	結果
第12回定例会 6月24日(金)	議案 (1) 議案第17号 立川市社会教育委員の委嘱について	可決
	協議 (1) 生涯学習・スポーツ部門の市長部局への移管について	
	(2) 立川市民マラソン(仮称)について	
	報告 (1) 今年度の小中学校経営計画について	
第13回定例会 7月14日(木)	議案 (1) 議案第18号 立川市スポーツ振興審議会委員の任命について	可決
	協議 (1) 教育委員会の点検・評価について	
	報告 (1) 6月議会報告について	
	(2) 図書館の臨時休館について	
第1回臨時会 7月15日(金)	議案 (1) 議案第19号 立川市公立学校教員の内申について	可決
	(2) 議案第20号 立川市公立学校校長の内申について	可決
	協議 (1) 分限懲戒等について(諮問)	
第14回定例会 7月28日(木)	報告 (1) 第一小学校建替え事業報告会について	
第15回定例会 8月11日(木)	議案 (1) 議案第21号 教育委員会点検・評価の基本方針について	可決
	(2) 議案第22号 懲戒処分等について	可決
	協議 (1) 中学校教科用図書採択(検討委員会報告他)について	
	報告 (1) 新学校給食共同調理場(仮称)整備運営事業について	
第16回定例会 8月25日(木)	議案 (1) 議案第23号 平成24年度使用立川市立中学校教科用図書の採択について(追加議案)	可決
	(2) 議案第24号 平成24年度使用立川市立小学校教科用図書の採択について	可決
	(3) 議案第25号 平成24年度使用立川市立小中学校特別支援学級教科用図書の採択について	可決
	(4) 議案第26号 立川市教育委員会委員の人事について	可決
	協議 (1) 平成24年度使用立川市立中学校教科用図書の採択について	
	(2) 平成24年度人事構想(学校)	
	(3) 立川市スポーツ振興審議会条例の一部改正について	

会議名・月日	付 議 案 件	結果
第17回定例会 9月8日(木)	議案 (1) 議案第27号 林間施設指定管理者候補者の選定について	可決
	報告 (1) 東京都教育委員会「学力向上を図るための調査」結果について (2) 泉市民体育館改修工事に伴うスポーツ振興課事務所移転について	
第18回定例会 9月15日(木)	報告 (1) 平成22年度決算について	
	(2) 東京都「問題行動等」調査結果及び夏季休業後の児童生徒の動向について	
	(3) 立川市運動場(屋外体育施設)の見直し方針の策定について	
第19回定例会 10月13日(木)	議案 (1) 議案第28号 教育委員会表彰について	可決
	(2) 議案第29号 立川市学校給食運営審議会委員の任命について	可決
	報告 (1) 平成24年度予算編成方針について	
	(2) 立川シティハーフマラソン2012について	
(3) 教員に対する処分発令について		
第20回定例会 10月27日(木)	議案 (1) 議案第30号 教育委員会処務規則の一部を改正する規則について	可決
	(2) 議案第31号 立川市文化財保護審議会委員(第18期)の選任について	可決
	(3) 議案第32号 立川市スポーツ振興審議会条例施行規則の一部を改正する規則について	可決
	(4) 議案第33号 立川市体育指導委員規則の一部を改正する規則について	可決
	(5) 議案第34号 立川市市民体育館条例施行規則の一部を改正する規則について	可決
	協議 (1) 立川市学習等供用施設の指定管理者について	
	(2) 学校規模適正化について(自由協議)	
	報告 (1) 9月議会報告について	
	(2) 三学期制試行について	
	(3) 平成23年度教育委員会事業後援(上期)の概要報告について	
第21回定例会 11月10日(木)	協議 (1) 三学期制について	可決
	報告 (1) 古民家園屋根葺替工事について (2) 図書館の臨時休館について	

会議名・月日	付 議 案 件	結果
第22回定例会 11月24日(木)	議案 (1) 議案第35号 立川市教育委員会表彰について(追加分)	可決
	(2) 議案第36号 学習等供用施設指定管理者候補者の選定について	可決
	協議 (1) 教育委員会の点検・評価について	
	(2) 学校規模適正化について	
	報告 (1) 平成24年度 立川市立中学校通級指導学級の体制について	
(2) 学習等供用施設「高松会館」の改修工事及び休館について		
第23回定例会 12月9日(金)	協議 (1) 人事構想案(教育管理職)について	
	(2) 教育委員会の点検・評価について	
	報告 (1) 立川市立第一小学校建替えに係る仮設校舎建設について	
	(2) 給食用食材の放射性物質検査の継続実施について	
	(3) 陸上競技場倉庫裏での高い放射線量の検出について	
(4) 地域スポーツクラブの創設について		
第24回定例会 12月22日(木)	協議 (1) 平成24年度学校教育の指針(案)について	
	報告 (1) 学校給食におけるアレルギー事故の概要及び今後の対応について	
第2回臨時会 12月26日(月)	選挙 (1) 選挙について	
第1回定例会 1月12日(木)	議案 (1) 議案第1号 平成24年度学校教育の指針について	可決
	協議 (1) 中学校卒業式告辞文の変更について	
	報告 (1) 12月議会報告について	
(2) 入学式・卒業式の適正実施について		
第2回定例会 1月26日(木)	請願 (1) 請願書について	
	協議 (1) 教育委員会の教育目標(案)について	
	(2) 教育委員会の点検・評価について	
	(3) 分限懲戒等について(諮問)	
	報告 (1) インフルエンザの発生状況について	
(2) 中学校告辞文の変更について		

会議名・月日	付 議 案 件	結果
第3回定例会 2月9日(木)	議案 (1) 議案第2号 立川市公立学校副校長の内申について	可決
	協議 (1) 教育委員会の点検・評価について	
	(2) 立川市図書館条例の一部改正について	
	報告 (1) 平成24年度予算案について	
	(2) 立川シティハーフマラソン2012について	
第1回臨時会 2月13日(月)	議案 (1) 議案第3号 懲戒処分等について	可決
第4回定例会 2月22日(水)	議案 (1) 議案第4号 教育委員会の点検・評価について	可決
	(2) 議案第5号 平成24年度立川市立学校校長候補者の内申について	可決
	(3) 議案第6号 平成24年度立川市立学校副校長候補者の内申について	可決
	報告 (1) インフルエンザの発生状況について	
	(2) 新学校給食共同調理場(仮称)整備運営事業について	
第5回定例会 3月8日(木)	議案 (1) 議案第7号 立川市文化財保護審議会委員の選任について(追加分)	可決
	協議 (1) 教育委員会の教育目標(案)について	
	(2) 分限懲戒等について(諮問)	
	報告 (1) 平成23年度「児童・生徒の学力向上を図るための調査」結果について	
	(2) 平成23年度「東京都児童・生徒体力・運動能力、生活・運動習慣等調査(東京都統一体力テスト)」結果について	
	(3) 平成24年度立川市立中学校の教育課程の編成について	
	(4) 地区図書館への指定管理者制度導入の拡大と継続について	
第6回定例会 3月21日(水)	議案 (1) 議案第8号 懲戒処分等について	可決
	(2) 議案第9号 教育委員会職員の人事異動について	可決
	(3) 議案第10号 立川市教育委員会教育目標の改定について	可決
	(4) 議案第11号 立川市教育委員会処務規則の一部を改正する規則について	可決
	(5) 議案第12号 立川市教育委員会職員の勤務時間等に関する規程の一部を改正する規程について	可決
	(6) 議案第13号 立川市就学支援等検討委員会規程の一部を改正する規程について	可決
	(7) 議案第14号 平成24年度使用立川市立小中学校特別支援学級教科用図書の採択について(追加)	可決
	(8) 議案第15号 立川市スポーツ推進委員の委嘱について	可決

会議名・月日	付 議 案 件	結果
	協議 (1) 学校規模適正化について	
	報告 (1) 専決処分等について	

(6) 教育委員会表彰

立川市教育委員会では、有益な調査・研究、特に模範とする行為、教育・文化の振興における功績、体育その他の文化活動において特に優秀な成績をあげた個人または団体を、立川市教育委員会表彰規程に基づき表彰しています。

①平成23年度教育委員会表彰該当者

ア. 立川市教育委員会表彰規程 第2条第2号（市立学校の児童・生徒）に該当する者

該当者名	学校名等	該当内容
角田 龍之介	第八小学校	民家火災の初期消火活動
西牧 裕太郎		
深沢 龍禎		

イ. 立川市教育委員会表彰規程 第2条第3号（市立学校の児童・生徒）に該当する者

該当者名	学校名等	該当内容
土屋 翔栄	幸小学校	第28回全国小・中学生作品コンクール センバス・グループ賞（生活科部門）
川畑 有彩	立川第二中学校	2011年世界ローラースケートスピード選手権大会に出場
二ノ宮 永慈	立川第二中学校	第35回関東中学校水泳競技大会 男子100m自由形第7位
大塚 有希子	立川第四中学校	第56回日本泳法大会（全国） 泳法競技ジュニアクラス女子の部 秀（第1位）
丸山 亜室	立川第五中学校	第39回関東中学校陸上競技大会 2年男子100m第7位
河野 翔一	立川第五中学校	第19回全国中学生空手道選手権大会 男子団体形の部第1位
小嶋 春輝		
清水 拓臣		
森本 駿平		
少林寺拳法部	立川第七中学校	第5回全国中学生少林寺拳法大会 団体演武 5名 予選11位
芝間 涼花	立川第七中学校	第5回 全国中学生少林寺拳法大会 単独演武 予選11位
山口 芽依	立川第七中学校	第5回 全国中学生少林寺拳法大会 単独演武 予選12位

ウ. 立川市教育委員会表彰規程 第3条第2号に該当する者

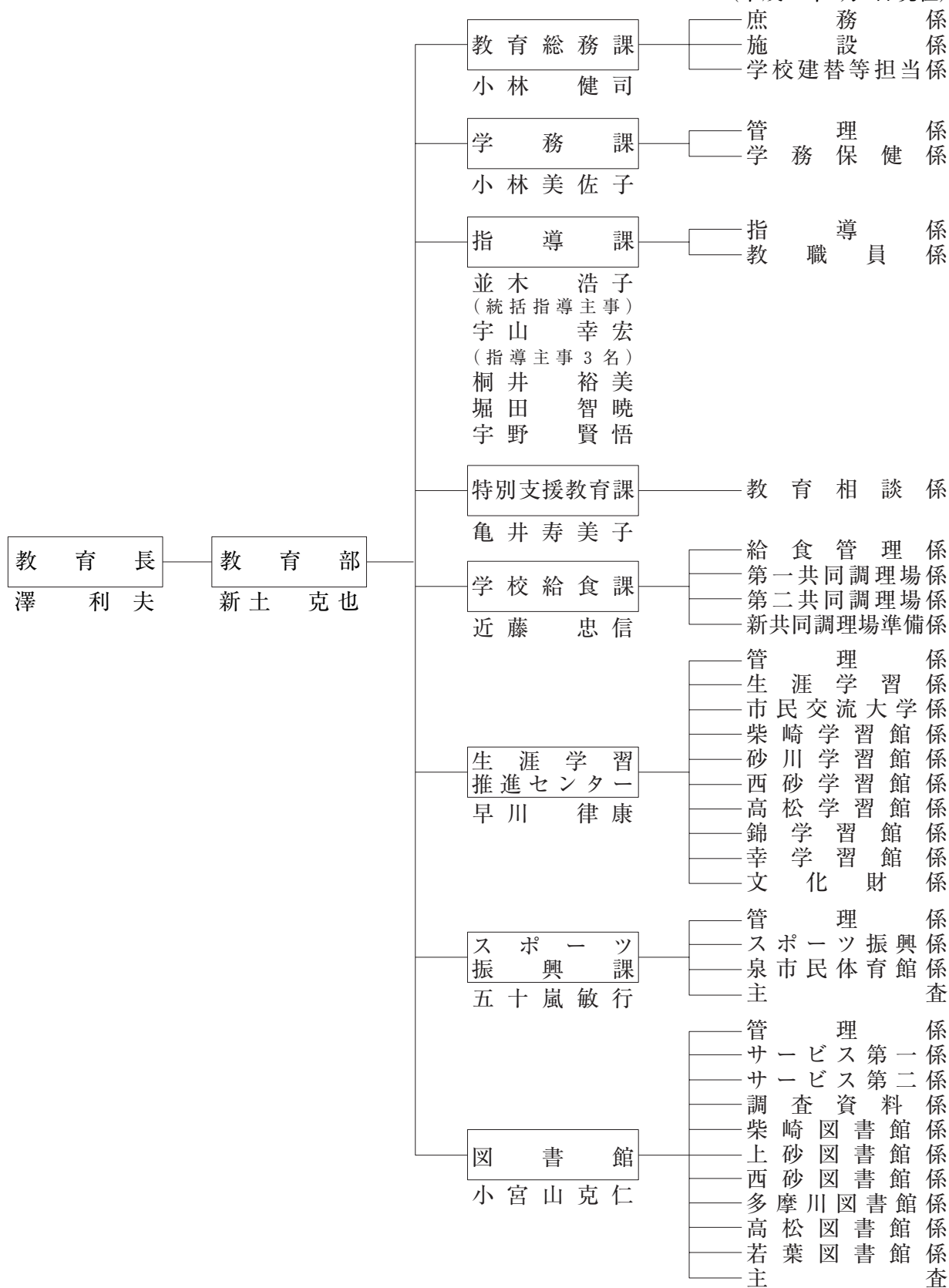
該当者名	学校名等	該当内容
北村 郁弥		第7回フューチャーカップ（体操国際大会） 16歳以下の部 個人総合第1位
伊藤 邦和	昭和第一学園 高等学校 自転車競技部	平成23年度全国高等学校総合体育大会 学校別総合成績第1位
伊藤 和輝		
西村 大輝		
鈴木 雄策		

エ. 立川市教育委員会表彰規程 第3条第3号（在住在勤者、市内学校、市内の公共団体）に該当するもの

該当者名	該当内容
平田 俊吉	学校給食運営審議会委員として学校給食行政に貢献寄与
宮崎 光一	文化財保護審議会委員として文化財保護に貢献寄与
保坂 俊幸	スポーツ推進委員として社会教育行政に貢献寄与

(7) 教育委員会組織図

(平成24年4月1日現在)



(8) 事務分掌

課名	係名	事務分掌
教育総務課	庶務係	教育委員会会議，公印の統括・管守，公告式，文書関係，規則・訓令，情報公開，個人情報保護，秘書，渉外，儀式，表彰，重要文書の審査，職員の任免その他人事，給与，研修・福利，予算編成及び決算の統括，課の予算・決算・会計，教育の広報・広聴，財産管理，教育施設の建設計画調整，委員会事務の総合調整・庁中取締り，学校施設の利用，他の課・係に属しないこと
	施設係 学校建替等担当係	学校教育施設の建設計画，校地の設定・変更，営繕・保全 立川市立第一小学校建替え，公立学校施設等防衛補助，公立学校施設整備費補助，防音事業関連維持事業，公立学校の補助に係る財産処分
学務課	管理係	文書関係，課の予算・決算・会計，学校の会計，学校の物品管理の統括，学校の契約事務の統括，教材・教具の整備，課内他の係に属しないこと
	学務保健係	学校の設置・廃止，特別支援学級を除く学級編成，就学・転学・通学その他学籍関係，特別支援学級を除く通学区域，児童・生徒の就学援助，学事調査統計，学校の環境衛生，教職員・児童・生徒の保健衛生，学校医・学校歯科医・学校薬剤師，児童・生徒の安全，独立行政法人日本スポーツ振興センターの災害共済給付，児童・生徒の災害保険
指導課	指導係	文書関係，課の予算・決算・会計，教育課程・教科内容の指導，学校経営・学習指導・生活指導の指導助言，教科用図書の採択，教職員の研修・指導，特別支援教育の指導助言，教育研究，課外クラブ・科学センター，学校教育サポートセンター，課内他の係に属しないこと
	教職員係	教職員の人事，服務，給与・旅費・公務災害補償，福利厚生
指導主事		教育課程，学習指導，その他学校教育における専門的事項の指導
特別支援教育課	教育相談係	文書関係，課の予算・決算・会計，特別支援教育の振興，特別支援学級の設置・廃止・学級編成，特別支援教育に係る通学区域，教育相談，特別支援教育に係る児童・生徒の就学・転学・入級の相談，障害のある児童・生徒関係各委員会，児童・生徒の就学奨励費，適応指導教室，副籍事業の地域指定校の手続き
学校給食課	給食管理係	公印の管守，文書関係，課の予算・決算・会計，学校給食に係る企画及び調整，第一調理場及び第二調理場の給食費の経理，学校給食運営審議会，中学校給食に係る企画・調整，献立，調理・配送の指導，給食用材料の調達・管理，給食費の経理，課内他の係に属しないこと
	第一共同調理場係	第一調理場の管理運営，学校給食の指導・調査・調整の統括，衛生・献立・調理・栄養指導，第一調理場の献立・調理・配送・給食用材料の調達・管理
	第二共同調理場係	第二調理場の管理運営・学校給食の衛生・献立・調理・栄養指導の統括，学校給食の指導・調査・調整，第二調理場の献立・調理・配送・給食用材料の調達・管理
	新共同調理場準備係	新学校給食共同調理場整備
生涯学習推進センター	管理係	文書関係，課の予算・決算・会計，学習館の管理運営の統括，生涯学習推進審議会，生涯学習推進計画・事業の調整，社会教育関係付属機関委員・専門委員の任免調整，社会教育施設の建設計画，生涯学習情報システム，学習等供用施設の管理運営・維持管理，林間施設の管理運営，センター内他の係に属しないこと

課 名	係 名	事 務 分 掌
生涯学習推進センター	生涯学習係	生涯学習の奨励・援助・調査・研究，社会教育委員，社会教育団体の登録・育成，社会教育の講座・教室等の実施，家庭教育の支援・奨励，学習館の講座・事業の統括，生涯学習情報の収集・提供・相談，市民文化祭の実施
	市民交流大学係	市民交流大学の運営・附属機関・講座・教室等の実施
	柴崎学習館係	各学習館の管理運営，施設・設備・物品の維持管理および使用，企画・調整，関係団体の連絡，講座・教室・事業等の企画運営・市民参画組織の支援，生涯学習情報の提供・学習相談，視聴覚関係事業の実施・ライブラリーの管理運営
	砂川学習館係	
	西砂学習館係	
	高松学習館係	
	錦学習館係	
	幸学習館係	
文化財係	文化財の保護，調査・研究・資料収集，保護思想の普及，文化財保護審議会，文化財保護調査員，歴史民俗資料館・川越道緑地古民家園の管理運営	
スポーツ振興課	管理係	公印の管守，文書関係，課の予算・決算・会計，社会体育施設の管理運営・建設計画，都市公園の管理運営，課内他の係に属しないこと
	スポーツ振興係	スポーツ推進委員，社会体育の奨励・援助・調査・研究・資料の収集，社会体育指導者の研修，社会体育のための学校施設の利用，スポーツ振興審議会
	泉市民体育館係	泉体育館の管理運営，当該活動の企画・調整，施設・設備・物品の維持管理および使用
	主査	指定管理者の導入等に係る特定事項
図書館	管理係	公印の管守，文書関係，図書館の予算・決算・会計，中央図書館の施設・設備・物品の維持管理，女性総合センター施設の維持管理，図書館協議会，図書館運営の企画・調査・研究，電子計算処理・組織の維持管理，事業の広報，図書館内他の係に属しないこと
	サービス第一係	図書館資料・外国語資料・視聴覚資料・青少年のための資料の収集・整理・保存・利用，資料の閲覧・貸出，図書館活動の企画・調整，読書案内・相談，利用者援助，読書会・講演会等の開催・奨励，利用団体，関係機関の連絡
	サービス第二係	児童資料の収集・整理・保存・利用，資料の閲覧・貸出，図書館活動の企画，読書案内・相談，利用者援助，障害者の利用の援助，図書館活動に係るボランティアの育成援助，読書会・講演会等の開催・奨励，利用団体
	調査資料係	参考調査資料・郷土資料・行政資料等の収集・整理・保存・利用，資料の閲覧・貸出，図書館活動の企画，調査研究の援助・情報提供，読書会・講演会等の開催・奨励
	柴崎図書館係	各図書館の施設・設備・物品の維持管理，図書館資料・視聴覚資料・郷土資料・行政資料等の収集・整理・保存・利用，資料の閲覧・貸出，図書館活動の企画，読書案内・相談，利用者援助，読書会・講演会等の開催・奨励，利用団体
	上砂図書館係	
	西砂図書館係	
	多摩川図書館係	
	高松図書館係	
	若葉図書館係	
主査	指定管理者及び自動貸出機の導入等に係る特定事項	

(9) 教育委員会職員数

(平成24年4月1日現在)

所 属	職 名	部 長	課 長	係 長	一 般 事 務	社 会 教 育	栄 養 士	ポ イ ラ ー	機 械 整 備	調 理	一 般 用 務	管 理 用 務	警 備	小 計	再 任 用 職 員	嘱 託 職 員	合 計
教 育 委 員 会		1												1			1
教 育 委 員 会	教 育 総 務 課		1	3	9					1	3			17	3	1	21
	庶 務 係			1	3									4			4
教 育 委 員 会	施 設 係			1	2						2			5	2	1	8
	学 校 建 替 等 担 当 係			1	1									2	1		3
学 務	学 務 課		1	2	7									10			10
	管 理 係			1	3									4			4
指 導	学 務 保 健 係			1	4									5			5
	指 導 課		2	2	6									10			10
指 導	指 導 係			1	3									4			4
	教 職 員 係			1	3									4			4
特 別 支 援 教 育	課		1	1	1									3		11	14
	教 育 相 談 係			1	1									2		11	13
学 校 給 食	課		*1	4	5		4			18				31	1	20	52
	給 食 管 理 係			1	4		2							7		2	9
第 一 共 同 調 理 場	係			1			1			9				11		9	20
	第 二 共 同 調 理 場 係			1			1			9				11		9	20
新 共 同 調 理 場 準 備 係 長				1	1									2			2
生 涯 学 習 推 進 セ ン タ ー	課		1	10		16					1			28		16	44
	管 理 係			1		3								4		1	5
生 涯 学 習	係			1		3								4			4
	市 民 交 流 大 学 係			1		3								4			4
柴 崎 学 習 館	係			1		2								3		3	6
	砂 川 学 習 館 係			1		1								2		2	4
西 砂 学 習 館	係			1						1				2		1	3
	高 松 学 習 館 係			1		1								2		1	3
錦 学 習 館	係			1										1		2	3
	幸 学 習 館 係			1		1								2		2	4
文 化 財	係			1		2								3		4	7
	ス ポ ー ツ 振 興 課		1	4		7						1		13		2	15
管 理 係	ス ポ ー ツ 振 興 係			1		2						1		4		2	6
	泉 市 民 体 育 館 係			1		3								4			4
主 査	主 査			1		2								3			3
	主 査			1										1			1
図 書 館	図 書 館		1	11		36								48		20	68
	管 理 係			1		3								4			4
サ ー ビ ス 第 一 係	サ ー ビ ス 第 一 係			1		11								12		8	20
	サ ー ビ ス 第 二 係			1		6								7			7
調 査 資 料 係	調 査 資 料 係			1		4								5			5
	柴 崎 図 書 館 係			1		1								2		1	3
上 砂 図 書 館 係	上 砂 図 書 館 係			1		3								4		1	5
	西 砂 図 書 館 係			1		2								3		3	6
多 摩 川 図 書 館 係	多 摩 川 図 書 館 係			1		2								3		2	5
	高 松 図 書 館 係			1		2								3		2	5
若 葉 図 書 館 係	若 葉 図 書 館 係			1		2								3		3	6
	主 査			1										1			1
小 ・ 中 学 校							8			30	21			59		80	139
計		1	9	37	28	59	12	0	0	49	25	1	0	220	4	150	374

*再任用課長

2. 平成24年度 教育部の運営方針

(1) 運営方針と課題

21世紀を担う子どもたちが人間性豊かに成長し、夢をもって生きることのできる社会の実現と、市民一人ひとりが生きがいのある人生を送ることのできる生涯学習社会の実現を目指し、教育目標に基づき、積極的に教育行政を推進する。

I. 学校教育の充実

学校教育では、教育目標の達成のために学校教育振興基本計画の推進に引き続き取り組んでいくが、子どもたちの「生きる力」をより一層はぐくむことを目指した新学習指導要領が、中学校でも完全実施となることから、新しい教育課程の適切な編成と適正な実施にむけて取り組んでいく。現在、立川市の子どもたちの学力は東京都平均並であるが、平均以上の学力を目指し、教育委員会が主体となって新たな取り組みを行う。また、特別に支援が必要な子どもたちが増えている状況を考え、すべての子どもたちが安心して学校生活を送ることができるよう、特別支援教育のより一層の充実を図る。

また、安全・安心な学校給食を提供するため、引き続き食材の放射能検査を実施する。

①学校施設環境の整備

第一小学校校舎等建替えについては、仮設校舎の建設を行うとともに、既存校舎の解体及び新校舎の建設に着手する。また、学校校舎等の老朽化対策として学校要望に沿った改修工事等に取り組むほか、校庭の芝生化や中学校の水飲栓直結給水化工事を行う。

【主な課題事項等】

- ・ 学校施設の老朽化対策（施設保全計画に基づいた早急な大規模改修）に伴う予算の確保
- ・ 第一小学校校舎等建替え（複合化施設）についての学校、地域及び保護者の理解・協力

②特別支援教育の充実

支援が必要なすべての子どもたちに、就学前からの適切な教育支援を行うことを基本的な考え方として特別支援教育を推進する。特に、就学相談や教育相談を一体的に扱う特別支援教育課を新設し、旧庁舎に配置することで子ども家庭支援センターとの連携の下、途切れのない相談・支援体制の構築を図る。また、第三中学校に情緒障害等通級指導学級を新たに設置するほか、第八中学校にエレベーターなどのバリアフリー化工事を行い、特別支援教育の充実を図る。

【主な課題事項等】

- ・ 国の調査では約6%といわれる通常の学級に在籍する発達障害等の児童生徒への支援の充実
- ・ 適応指導教室「たまがわ」の見直しによる不登校生徒へのより一層の支援・充実

③学力向上の推進

少人数指導による学力の定着と向上、若手教員の育成等研修の充実を図る。また、小学校、中学校合わせて3校を「学力向上推進研究校」に指定し、地域と連携を図った授業改善のほか土曜日や長期休業等を活用した補習事業を行い、児童・生徒の学力向上を図る。

【主な課題事項等】

- ・ 学校支援のための様々な支援員の充実
- ・ 学校教育への市民の参加など市民との連携・協働の促進

④豊かな心の教育の推進

道徳授業地区公開講座、中学校職場体験、ボランティア活動体験などを通じて、児童生徒の人権感覚や自己肯定感を高め、対人関係能力の向上を図る。

また、小学校同様に中学校の学校図書館を充実するため、中学校図書室協力員の配置時間を拡大し、学校での読書活動の推進によって、読書する心、探究する心をはぐくんでいく。

【主な課題事項等】

- ・ 職場体験活動等の体験的な活動を一層多様化するための協力事業所の拡大
- ・ 中学校図書室協力員の充実による中学校図書館の運営支援

⑤学校ICTの推進

情報化社会を生きる情報活用能力を育成するICT教育を充実するため、コンピュータの更新及び研修による教員のICT教育力の向上を図る。また、学校図書館の環境整備に向け、学校図書館システムを中学校全校に導入する。

【主な課題事項】

- ・ ICT教育推進のための教員研修の充実
- ・ 財源の確保

⑥教育センターの活用

教育センター機能の核である学校教育サポートセンターによる若手教員の育成と学校経営支援機能の充実を図る。

【主な課題事項等】

- ・ 学校教育サポートセンター機能の一層の活用

⑦食教育の充実

平成21年4月から施行された改正学校給食法では、学校給食を活用した食育の指導が規定されている。食教育で朝食の大切さなどを指導してきたが、文部科学省実施の「全校学力・学習状況調査」のデータでも、朝食をきちんと食べている子どもの方が不規則な子どもに比べてテストの正解率が高いとの結果がでてきている。

児童生徒が「食」への関心を高め、望ましい食習慣と自己管理能力等を身につけるため、食に関係する教科の時間に栄養士が教師とともにチームティーチング方式で教壇に立つとともに、農業生産者の方にも学校に来ていただき、食教育支援指導を積極的に推進していく。

【主な課題事項等】

- ・ 中学校については、授業時間の確保の問題があるため調整を図ることが難しい

⑧新学校給食共同調理場の整備促進

平成25年度からの供用開始に向け、建設、リハーサル等を行う。

【主な課題事項等】

- ・ 事業者による建設内容について要求水準書、事業提案等との照合、確認
- ・ 施設のインフラ整備等についての関係機関との調整

Ⅱ. 生涯学習社会の実現

「第4次生涯学習推進計画」、「第3次スポーツ振興計画」、「図書館基本計画」及び「第2次子ども読書活動推進計画」を引き続き推進し、市民が健康で豊かな人生を生き生きと送ることができるよう様々な施策に取り組んでいく。

平成25年度に開催される第68回国民体育大会に向けては、引き続き立川公園野球場と泉市民体育館の改修工事を行う。3年目を迎える指定管理者制度が導入された柴崎市民体育館及び幸・錦図書館では、評価・検証を進めるとともに、八ヶ岳山荘は5年間、学習等供用施設は3年間の新たな指定管理の1年目となり、より一層の市民サービスの向上に努めていく。

①たちかわ市民交流大学の充実

市民企画講座、団体企画型講座、行政企画講座の3種類の講座からなる開講して5年目を迎える市民交流大学は、記念事業を実施して市民への啓発を図るとともに、生涯学習市民リーダーとのより一層の連携を図り、さらに市民力を活かした講座の実施を目指す。また、市内にある大学との連携を強め、新たな学習機会の拡大を図る。

【主な課題事項等】

- ・ 市民交流大学の市民認知度の向上
- ・ 行政企画講座への市民参加の拡大

②地域学習館の充実

平成22年度に発足した地域学習館運営協議会は3年目を迎えることから、学習館利用者や地域団体との連携をより一層強化し、地域ニーズを反映した講座を企画・実施し、学んだ成果を少しでも地域づくり、地域課題の解決につなげることができるよう取り組んでいく。

【主な課題事項等】

- ・ 各地域学習館に立ち上げた運営協議会による「生涯学習からはじまるまちづくり」の推進役としての機能の向上

③スポーツ活動の支援・促進

より多くの市民がスポーツに親しみ、健康増進につながるよう支援・促進に努める。「生涯スポーツのまち」づくりを推進するため、平成23年度に地区体育会と連携して全12地区に地域スポーツクラブを創設しているが、平成24年度は全地区でジュニア育成事業を行うほか、特に3地区を重点モデル地区として事業を行う。また、指定管理者制度を導入した柴崎市民体育館は、自主事業やスポーツ医科学事業の充実を図り、より一層の市民サービスの向上に努める。

【主な課題事項等】

- ・ 地域スポーツクラブの創設に向けての地区体育会の理解
- ・ 柴崎市民体育館の更なる市民サービスの向上と効果的・効率的な運営の評価・検証

④市民や地域の知的・創造活動の推進

市民の学習活動や読書活動を支援するために図書館機能を充実するとともに、ボランティアと連携し、子どもの読書活動の推進を図る。また、指定管理者制度を試行導入した幸・錦図書館は、より一層の市民サービスの向上に努める。

【主な課題事項等】

- ・ 中央図書館を核として地区図書館の効果的、効率的運用を進める（自動貸出機などの導入検討）
- ・ 幸・錦図書館に試行導入した指定管理者制度の評価・検証と他の地区図書館への拡大検討
- ・ 図書館情報システムの更新に向けてのシステム構築

（２）重点取り組み項目（個別事業）

①第一小学校建替事業（教育総務課）〈施策：学校教育の充実〉

学力向上に向けての多様な学習形態への対応、安全で安心かつゆとりとうるおいがあり、環境・防災にも配慮するとともに、生涯学習をはじめ地域での様々な活動を支える機能を付加することで地域コミュニティの構築、異世代間の交流が可能となる「地域に愛される学校」を目指す。平成24年度は、仮設校舎の建設・引越を行うとともに、既存校舎の解体及び新校舎の建設に着手する。

②小学校維持管理・中学校維持管理「小・中学校施設の老朽化への対応」（教育総務課）〈施策：学校教育の充実〉

子どもたちが安全・安心な学校生活を送ることができるよう、学校やPTAから要望の多いプール、不具合の多い放送設備などの学校施設・設備のほか、校長室・職員室の空調を改修し、良好な教育環境を維持する。

③小学校施設改修事業「学校校庭芝生化の推進」【市長公約】（教育総務課）〈施策：学校教育の充実〉

児童が緑とふれあう機会を増やすとともに、環境を大切に作る心の育成を目的として、東京都補助を活用し、第三小学校及び第四小学校の校庭の芝生化工事を行うとともに、新生小学校の芝生の維持管理に努める。

④中学校施設改修事業「特別支援教育の推進」【市長公約・新規】（教育総務課）〈施策：学校教育の充実〉

平成25年度に車イスを使用する生徒の入学が予定されている第八中学校に、エレベーターの設置及び学校内のバリアフリー化を進め、より良い学校生活が送れるよう支援する。

⑤小学校運営・中学校運営「地域の防災拠点となる学校設備の充実」【新規】（学務課）〈施策：学校教育の充実〉

3.11震災発生時に市内の学校では、本部となる校長室等にテレビがなく情報収集と指示が適切にできない状況にあった。東日本大震災を踏まえた文部科学省の緊急提言でも、学校は地域における防災拠点と位置付けられていることから、今回の教訓を活かし、地上デジタル放送対

応テレビを各校の本部となる校長室等に設置する。

⑥**中学校普通教育振興「学校図書館システムの充実」**(学務課) ≪施策：学校教育の充実≫

学力向上の基礎をつくとともに豊かな心の教育を推進するため、調べ学習や授業に必要な図書がすぐ検索できる学校図書館システムを中学校9校に導入する。これにより、全小・中学校に学校図書館システムの導入が完了し、適正な蔵書管理、スムーズな貸出・返却を行うことができるようになる。

⑦**小学校普通教育振興・中学校普通教育振興「学校ICTの推進」**(学務課) ≪施策：学校教育の充実≫

より良い学校ICT教育を推進するため、再リース中の小学校教育パソコン、小・中学校教職員パソコン等の更新を行うほか、情報セキュリティ確保のため、ウイルス対策ソフトの更新を行う。

⑧**学力向上事務【市長公約・新規】**(指導課) ≪施策：学校教育の充実≫

現在の東京都平均並みの学力を東京都平均以上の学力の達成を目指すため、新たに小・中学校合わせて3校を「学力向上推進研究校」に指定し、授業改善のほか土曜日や長期休業等を活用した補習学習の取組を支援して子どもたちの学力向上を図る。

⑨**教育事業事務「スクールソーシャルワーカー事業の充実」**(指導課) ≪施策：学校教育の充実≫

児童・生徒の問題行動の背景には、心の問題やとりまく様々な環境が関連していることが多い。平成22年度から活用を始めたスクールソーシャルワーカーは、学校だけでは対応できない児童・生徒の関わる環境に働きかける役割を果たし、大きな成果をえることができた。しかし、東京都の制度では予算が限られているため年間を通した配置ができず、児童・生徒及び保護者への支援が途切れてしまうため、一部市が独自予算で配置し、年間を通した支援を行う。

⑩**教育事業事務「中学校図書室協力員の充実」**(指導課) ≪施策：学校教育の充実≫

生徒の読書力の向上を目指し、学校における読書環境の整備を図るため、中学校には図書室協力員(有償ボランティア)を配置している。平成24年度からは、教員との緊密な連携のもと、より一層の学校図書館の利活用の促進を図るため、図書室協力員の配置時間を拡大し充実を図る。

⑪**新学校給食共同調理場整備運営事業(学校給食課)** ≪施策：学校教育の充実≫

平成25年度からの供用開始に向け、施設の建設を行うとともに、運営に関する協議を進め、リハーサル、開所式等を行う。

⑫**放射線関連測定「学校給食食材の放射性物質検査の実施」**(学校給食課) ≪施策：学校教育の充実≫

市場に流通している食材は安全なものであるが、保護者の不安を払しょくすることを目的に、月に1回(保育園と合わせて月に2回)放射性物質検査を実施する。

⑬市民交流大学運営事業（生涯学習推進センター）〈施策：生涯学習社会の実現〉

市民交流大学運営事業の充実。「生涯学習からはじまるまちづくり」と「市民力で創る生涯学習」をより一層推進するため、開講5年目の機会に、記念事業としてシンポジウムや講演会、ミニコンサート等を実施し、市民の認知度と学習意欲の向上を図る。

⑭歴史・民俗普及活動事業【新規】（生涯学習推進センター）〈施策：新しい立川文化の創造〉
文化財案内板を更新し、立川市の歴史・民俗の普及・啓発に努めていく。

⑮平和・人権学習事業「立川市平和都市宣言20周年事業の実施」【新規】（生涯学習推進センター）
〈施策：生涯学習社会の実現〉

立川市が平和都市宣言をして20周年を迎えることから、総務課等関係各課と連携し、講座、講演会、バス見学会等を実施し、平和の尊さについて市民の意識を高める。

⑯国民体育大会関連施設等整備事業「泉市民体育館の施設改修事業」（スポーツ振興課）〈施策：学習・スポーツ活動〉

平成25年度に開催される第68回国民体育大会に向け、引き続き第一体育室の床、第二帯域室の照明設備等施設改修と耐震補強等を行い、市民の利便性の向上に資する整備に取り組む。

⑰国民体育大会関連施設等整備事業「立川公園野球場の施設改修」（スポーツ振興課）〈施策：学習・スポーツ活動〉

平成25年度に開催される第68回国民体育大会に向け、引き続き第2期工事のグラウンド整備等の施設改修を行い、市民の利便性の向上に資する整備に取り組む。

⑱スポーツ普及奨励活動事業「地域スポーツクラブ・ジュニア育成事業」【市長公約・新規】
（スポーツ振興課）〈施策：学習・スポーツ活動〉

子どもから高齢者まで、また体力の違いにかかわらず、全ての人が地域でスポーツを楽しむことができる「生涯スポーツのまち」づくりを推進するため、平成23年度地域スポーツクラブとして認められた全12地区体育会において、ジュニアスポーツの振興を図るための事業を行う。

⑲競技会等の開催・派遣事業「立川シティハーフマラソンの実施」【市長公約】（スポーツ振興課）〈施策：学習・スポーツ活動〉

平成23年度に、子どもから大人まで市民が楽しめる「立川シティハーフマラソン」を創設し、スポーツの振興と合わせて産業振興を目的に地域の活性化を図るため、様々なイベントも開催して賑わいを創出したが、平成24年度は、より多くの市民の方々が参加し楽しめる内容に充実を図る。

⑳図書館事業管理運営「新図書館情報総合システム構築の推進」【新規】（図書館）〈施策：学習・スポーツ活動〉

平成25年6月にリース期間が満了する「図書館情報総合システム」の更新と、図書の貸出・返却業務（窓口業務）の効率化や利用者のプライバシー保護の強化を図るため、自動貸出機の導入に向けて、システム設計構築業者の選定作業などに着手する。

②図書館事業管理運営「ブックポストの増設」【新規】（図書館）〈施策：学習・スポーツ活動〉
窓口サービスセンターが臨時的にAIMに移ることから、現在センターに設置しているブックポストは撤去することになる。仕事等で来館が困難な利用者層の利便性の向上を引き続き図るため、JR立川駅北口交番前にブックポストを設置する。なお、将来的には、新設される窓口サービスセンターにスペースを確保し設置する。

（3）見直し・縮小・廃止事業

①教育事業事務「学校生活協力員」（指導課）〈施策：学校教育の充実〉

現在、小学校入学時の児童が、入学後の早い段階で学校生活に慣れて、落ち着いて授業を受けられるようにすることを目的に、全小学校の第一学年の児童31人以上のクラスに、担任の補助として学校生活協力員を配置しているが、小学校第一学年の学級編制規準の引き下げに伴い配置学級を減らす。

②視聴覚事業（生涯学習推進センター）〈施策：生涯学習社会の実現〉

映像媒体の変化と機器の技術革新による情報伝達の多様化に伴い、行政が担うべく視聴覚事業について見直しを行い、16ミリ映写機講習会及び映写機操作謝礼、定例映画会を廃止し、所蔵16ミリフィルムの整理を行う。

③図書館事業管理運営（図書館）〈施策：行政手法等の改革〉

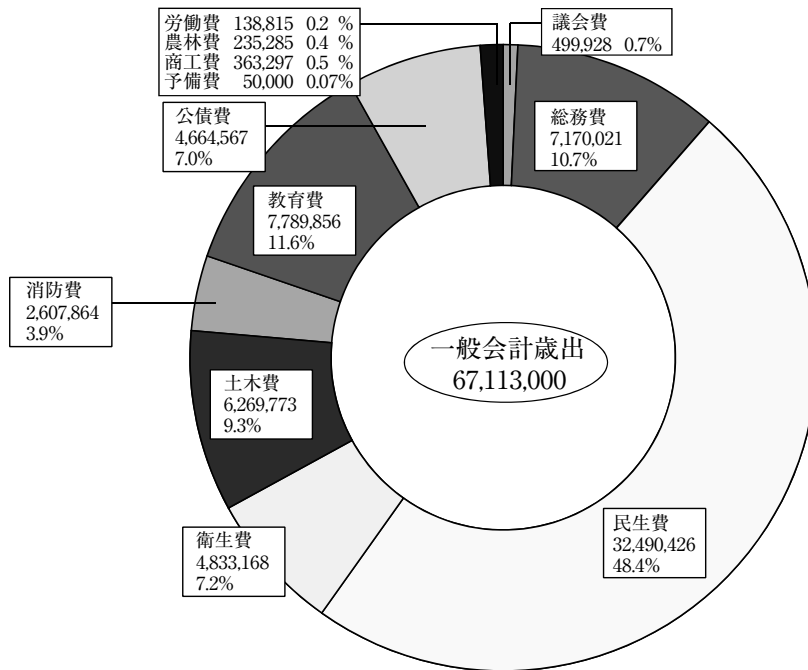
地区図書館への指定管理者制度導入について検討、事業者公募等。試行導入している2つの地区館の指定管理者制度についての評価・検証に基づき、平成25年度からの他の地区図書館への拡大を検討し、事業者公募等を進める。

3. 平成24年度予算のあらまし

立川市の平成24年度一般会計予算額（歳出）の総額は、671億1,300万円で、前年度当初予算に比べ、1億1,800万円増（プラス0.2%）となっています。このうち教育予算額は77億8,985万6千円で、前年度当初予算に比べ、6億1,458万3千円の減。一般会計に占める教育予算額の割合は、前年度から1%減の11.6%となっています。

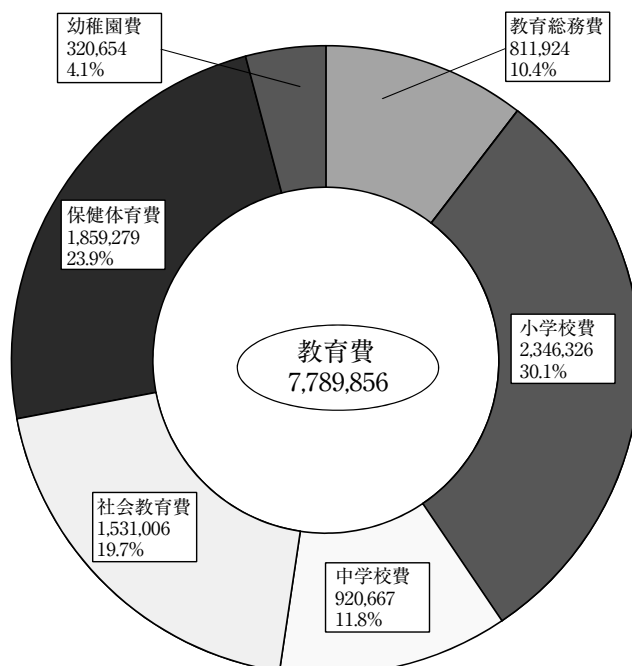
①平成24年度一般会計予算額（歳出）に占める教育予算額の割合

（単位：千円）



②平成24年度教育予算額（歳出）の内訳

（単位：千円）



③平成24年度教育予算額（歳出）の対前年度比較

（単位 千円）

予算科目	24年度当初 予算額 A	23年度当初 予算額 B	増減額 C (A - B)	前年度比 C / B (%)
教 育 費	7,789,856	8,404,439	△ 614,583	- 7.3%
教 育 総 務 費	811,924	736,847	75,077	10.2%
教育委員会費	529,759	470,213	59,546	12.7%
教育指導費	282,165	266,634	15,531	5.8%
小 学 校 費	2,346,326	2,362,976	△ 16,650	- 0.7%
学校管理費	1,105,144	1,193,641	△ 88,497	- 7.4%
教育振興費	250,929	261,270	△ 10,341	- 4.0%
学校保健体育費	107,326	105,438	1,888	1.8%
学校建設整備費	882,927	802,627	80,300	10.0%
中 学 校 費	920,667	1,303,859	△ 383,192	- 29.4%
学校管理費	411,938	419,326	△ 7,388	- 1.8%
教育振興費	211,616	249,574	△ 37,958	- 15.2%
学校保健体育費	173,634	172,918	716	0.4%
学校建設整備費	123,479	462,041	△ 338,562	- 73.3%
社 会 教 育 費	1,531,006	1,617,165	△ 86,159	- 5.3%
社会教育総務費	784,523	835,293	△ 50,770	- 6.1%
生涯学習振興費	181,073	182,373	△ 1,300	- 0.7%
文化財保護費	25,233	42,271	△ 17,038	- 40.3%
学習等供用施設費	73,771	78,008	△ 4,237	- 5.4%
図書館費	466,406	479,220	△ 12,814	- 2.7%
保 健 体 育 費	1,859,279	2,074,991	△ 215,712	- 10.4%
保健体育総務費	955,567	1,471,012	△ 515,445	- 35.0%
体育館費	264,965	230,319	34,646	15.0%
体育施設費	154,010	164,485	△ 10,475	- 6.4%
共同調理場運営費	484,737	209,175	275,562	131.7%
幼 稚 園 費	320,654	308,601	12,053	3.9%
幼稚園費	320,654	308,601	12,053	3.9%

④教育予算額（歳出）の推移

（単位 千円）

区 分	20年度予算	21年度予算	22年度予算	23年度予算	24年度予算
市 一 般 会 計	62,796,000	65,495,000	64,350,000	66,995,000	67,113,000
教 育 費	8,201,004	7,500,923	6,921,421	8,404,439	7,789,856
教 育 総 務 費	684,326	696,024	751,430	736,847	811,924
小 学 校 費	2,215,908	2,209,639	1,599,087	2,362,976	2,346,326
中 学 校 費	1,679,443	1,242,125	977,972	1,303,859	920,667
社 会 教 育 費	1,924,285	1,794,015	1,645,914	1,617,165	1,531,006
保 健 体 育 費	1,403,770	1,266,128	1,635,030	2,074,991	1,859,279
幼 稚 園 費	293,272	292,992	311,988	308,601	320,654
教育費の対前年度比 (%)	4.4	△8.5	△7.7	21.4	△7.3
教育費の対市一般会計比 (%)	13.1	11.5	10.8	12.6	11.6