

立川市立若葉台小学校新校舎建設工事

景観審議会

資料 1

■目次

- 01 計画概要- 1
- 02 計画概要- 2
- 03 周辺現況写真- 1
- 04 周辺現況写真- 2
- 05 配置図兼緑化計画図
- 06 北側広場拡大図
- 07 立面図- 1
- 08 立面図- 2
- 09 1階平面図
- 10 2階平面図
- 11 3階平面図
- 12 4階平面図
- 13 R階平面図
- 14 完成予想図

H30. 4. 11

株式会社 豊建築事務所

■ 計画概要-1

建築場所

住居表示 : 立川市若葉町一丁目13番地1号

国分寺市西町五丁目9番地1号

地名地番 : 立川市若葉町一丁目13番地1、10、12、14

国分寺市西町五丁目9番1

敷地面積 : 15,978.62 m²

用途地域 : (北側) 第一種住居地域 (西側) 第一種低層住居専用地域 (東側) 第一種中高層住居専用地域

立川市敷地 : 13,745.15m² 建ぺい率60% 容積率200% | 国分寺市敷地 : 2,233.47m² 建ぺい率40% 容積率 80%

※許容建築面積 約 8,247.09m²

※許容建築面積 約 893.38m²

※許容容積対象床面積 約27,490.30m²

※許容容積対象床面積 約1,786.77m²

合計

※許容建築面積 約 9,140.47m² ※許容容積対象床面積 約29,277.07m²

高度地区 : (北/東側) 第二種高度地区 (西側) 第一種高度地区

防火地域 : (北/東側) 準防火地域 (西側) 指定なし 法22条指定区域

日影規制 : (北側) 測定面4.0m 5mライン/4時間 10mライン/2.5時間

(西側) 測定面1.5m 5mライン/3時間 10mライン/2時間

(東側) 測定面4.0m 5mライン/3時間 10mライン/2時間

(団地北側) 測定面1.5m 5mライン/3時間 10mライン/2時間

(団地東側) 測定面1.5m 5mライン/3時間 10mライン/2時間

前面道路 : 北側道路 : 市道I級10号線幅員16.0m、西側道路 : 市道東123号線 幅員10.5m

東側道路 : 団地内通路、南側道路 : 市道東123号線 幅員10.5m

立川市景観計画区域 : 【基本区分】砂川地域

【立地区分】幹線道路軸(すずかけ通り)

建物概要

構造種別 : (校舎) 鉄筋コンクリート造・一部鉄骨造、(体育館) 鉄骨鉄筋コンクリート造

防火構造 : 耐火建築物

階数 : 地上4階建て

主要用途 : 小学校・学童保育所

消防用途 : 7項

建築面積 : 4,381.86m²

延床面積 : 10,539.36m²

建物高さ : 19.70m

通学区域 : 若葉町1丁目、若葉町2丁目(現:けやき台小学校校区)

若葉町3丁目、若葉町4丁目(現:若葉小学校校区)

都市設備 : 上水:公共水道 下水:公共下水共用区域 雨水:合流式

電力:東京電力 都市ガス:東京ガス

必要諸室 : 普通教室18室、理科室、音楽室、多目的ホール、図工室、家庭科室、図書室、閲覧学習室

多目的室(ランチルーム)、多目的教室3室、生活科室、アリーナ(24×32m)、更衣室

器具庫、職員室、校長室、事務室、用務員室、PTA室、放送室、学校支援ボランティア室

特別支援学級、特別支援職員室、特別支援教室、防災倉庫、学童保育室、学童職員室

プール、配膳室

案内図(広域) 1/30,000



案内図(狭域) 1/4,000



株式会社 豊建築事務所
Yutaka Architects

本社 〒107-0062 東京都港区南青山1-15-14 新乃木坂ビル TEL. 03-3404-3546 03-3404-3549

一級建築士事務所東京都知事登録第4003号
一級建築士登録番号第94845号 田中秀朗

PRO DIR CHI DRA

設計者

一級建築士
第 号
第 94845号
田中秀朗

法適合確認

一級建築士
第 号
構造設計一級建築士
第 号

MEMO

立川市立若葉台小学校新校舎建設工事

計画概要-1

A1

: NS

A3

: NS

K-001

■ 計画コンセプト

立川新校舎マスタープランにおいて策定された、「また明日来なくなる楽しい学校づくり」を実現する為、安全な登下校空間の検討、登校してくる子ども達、来校者をお迎えする、デザインとしての北側立面のあり方を以下の各項目において検討を行った。

■ 配置

- ・北側については隣接する団地の壁面の位置を考慮し、沿道への圧迫感の軽減を図った。
- ・北側の正門廻りでは、ソメイヨシノ（60年程度）が大きく育っている。ただし寿命が近いことから、伐採して新たにサクラを植栽し、イメージを継承する。南側の国分寺市側の敷地には既存の緑がありカーブする道の見通しを継承する。
- ・長大な壁面とならない様、ボリュームを分節し、端正なグリッドを基調としたデザインとする。

■ 外観

- ・周辺の景観と調和するRC陸屋根の構造とした。
- ・外壁は同一色の巨大な壁面とならない工夫として、一部アクセントとして濃い色彩を用い圧迫感の軽減を行う。また一部に、これからの若葉台小学校の歴史を、永く営むことのできる材料として風合いのあるレンガを選定する。子どもたちの記憶に残る学校づくりを行う。
- ・屋上の設備機器の遮蔽として、建築物と一体で目隠し壁を計画し、周辺からの景観に配慮する。
- ・東側の駐輪場は緑で遮蔽する。屋外階段も建物と一体で計画する。

■ 高さ・規模

- ・北側道路への圧迫感を低減し、けやき並木との調和を図る為、4階部分をセットバックし高さを抑えた計画とする。

■ 緑化・植栽

- ・北側広場は子ども達が楽しく登下校できる空地、ベンチ、植栽（サクラ、カツラ、花木他）を設ける。
- ・立川市、東京都の基準を満たした緑化計画とする。
- ・既存樹木の保全を行うとともに、やむなく伐採する樹木については、代替樹種の選定を行う。

■ 外構

- ・北側については、新たに道路に面して植栽帯、空地を設け、今後の周辺環境をリードできるつくりとする。東側、南側は、土留めを周辺や建物の雰囲気と合わせた意匠（基本色での塗装など）を施す。

■ 照明

- ・安全安心な学校づくりとして、夜間には学校が常夜灯のような役割をし、北側道路が暗くならないようにすることで、安心できるつくりとする。

■ 歴史・自然

- ・ソメイヨシノ以外の既存樹木を保存し、親しまれてきた景観を生かす計画とする。

■ その他

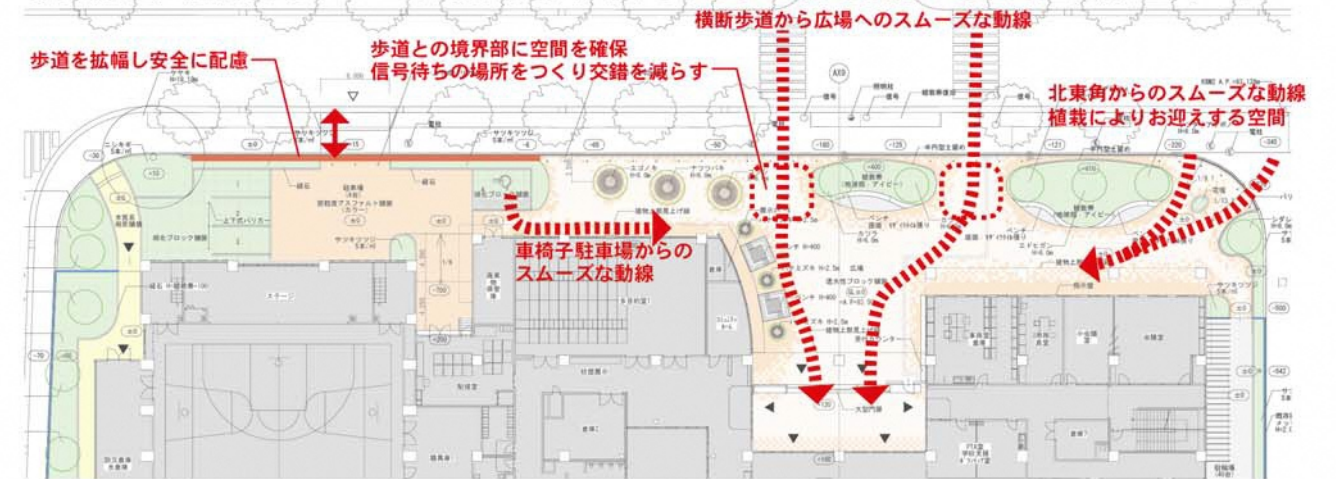
- ・東面は団地と視線が交差する懸念があったため、極力窓を設けないデザインとした。

■ 北側広場 計画コンセプト

【計画コンセプト】

- ①横断歩道、北東角からのスムーズな動線と、自転車と子どもの動線を分離した安全な登下校の空間づくり
- ②登校してきた子ども達が安全に集合できる広い溜まりの空間をつくる
- ③地域の方々、子ども達の交流空間をつくる

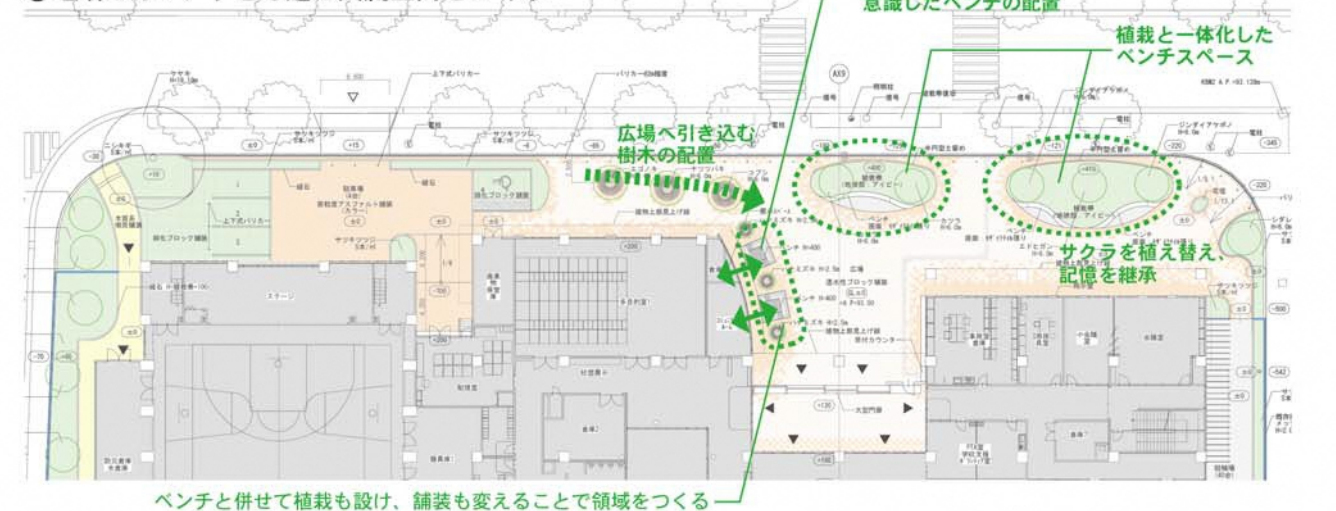
①横断歩道、北東角からのスムーズな動線と、自転車と子どもの動線を分離した安全な登下校の空間づくり



②登校してきた子ども達が安全に集合できる広い溜まりの空間をつくる



③地域の方々、子ども達の交流空間をつくる



■ 周辺現況写真-1



現況写真-①

既存体育館により、交差点の見通しが確保できない。



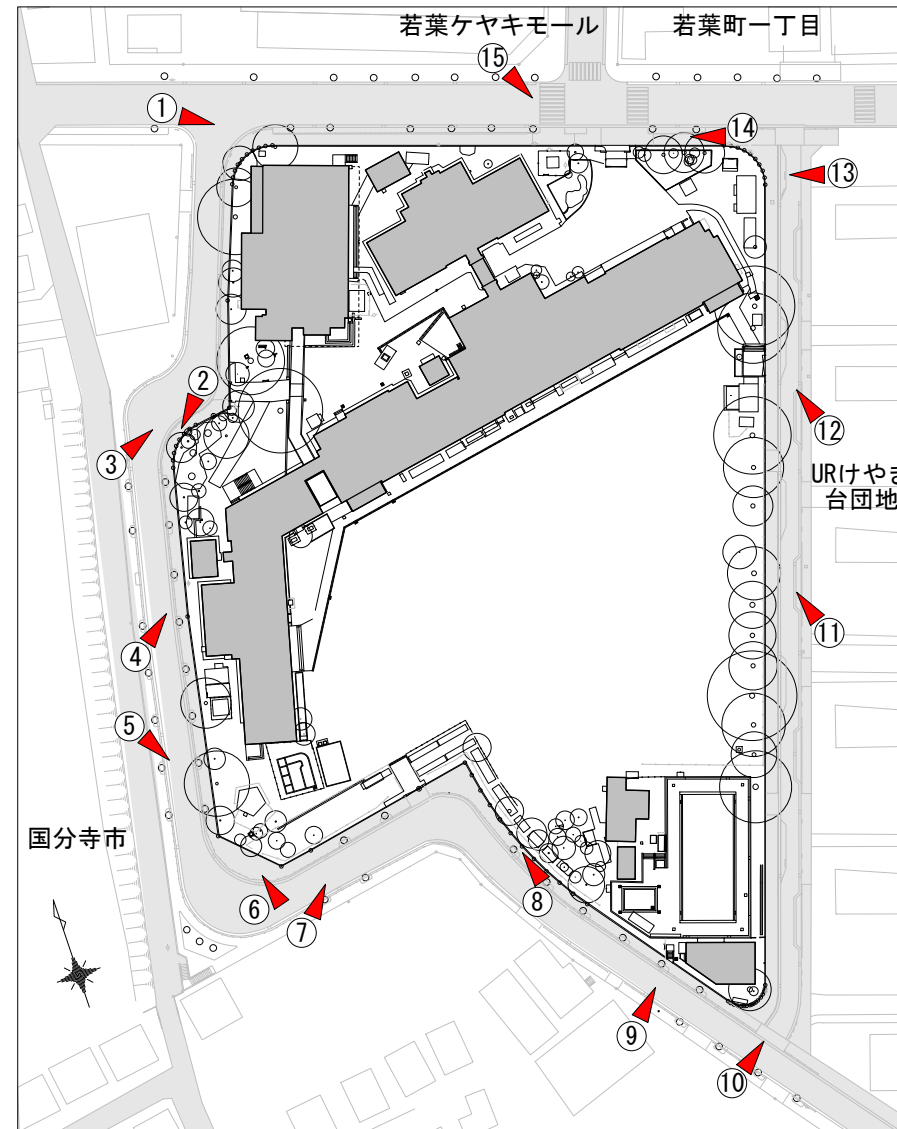
現況写真-②

道路がカーブしている為、先が見通せない。



現況写真-③

通級指導学級の登下校の出入口となっている。



現況写真-④

街路樹が多い。
人通りは少ない。



現況写真-⑤

道路がカーブしている為、先が見通せない。



現況写真-⑥

南側のカーブしている所は、敷地が直線となっており、広いスペースがある。

■ 周辺現況写真-2



現況写真-⑦

既存樹木が少なく、学校への見通しが良い。



現況写真-⑩

交差点の見通しが建物によって遮られている。



現況写真-⑬

敷地がやや高い為、塀によって見通しが遮られる。



現況写真-⑧

敷地と道路の高低差が大きい。



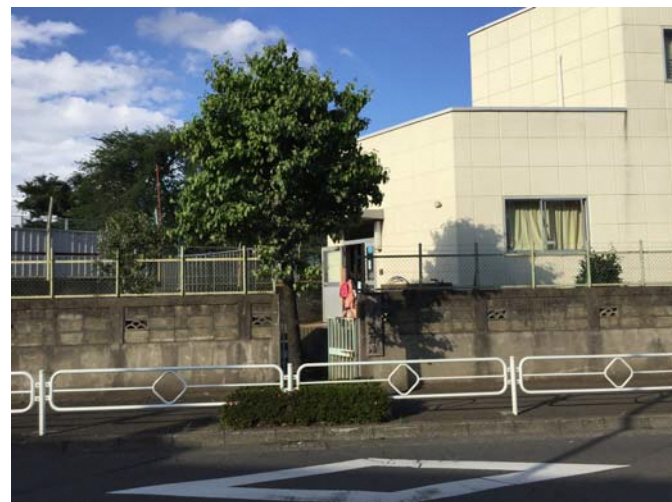
現況写真-⑪

一団地内の団地内通路。一方通行の道路と歩道がある。車通りが多い。



現況写真-⑭

北側歩道はあるが幅が狭く、朝は特に歩行者と自転車の行き来が多い。



現況写真-⑨

学童保育所へのアプローチ。高低差があり、バリアフリー対応となっていない。



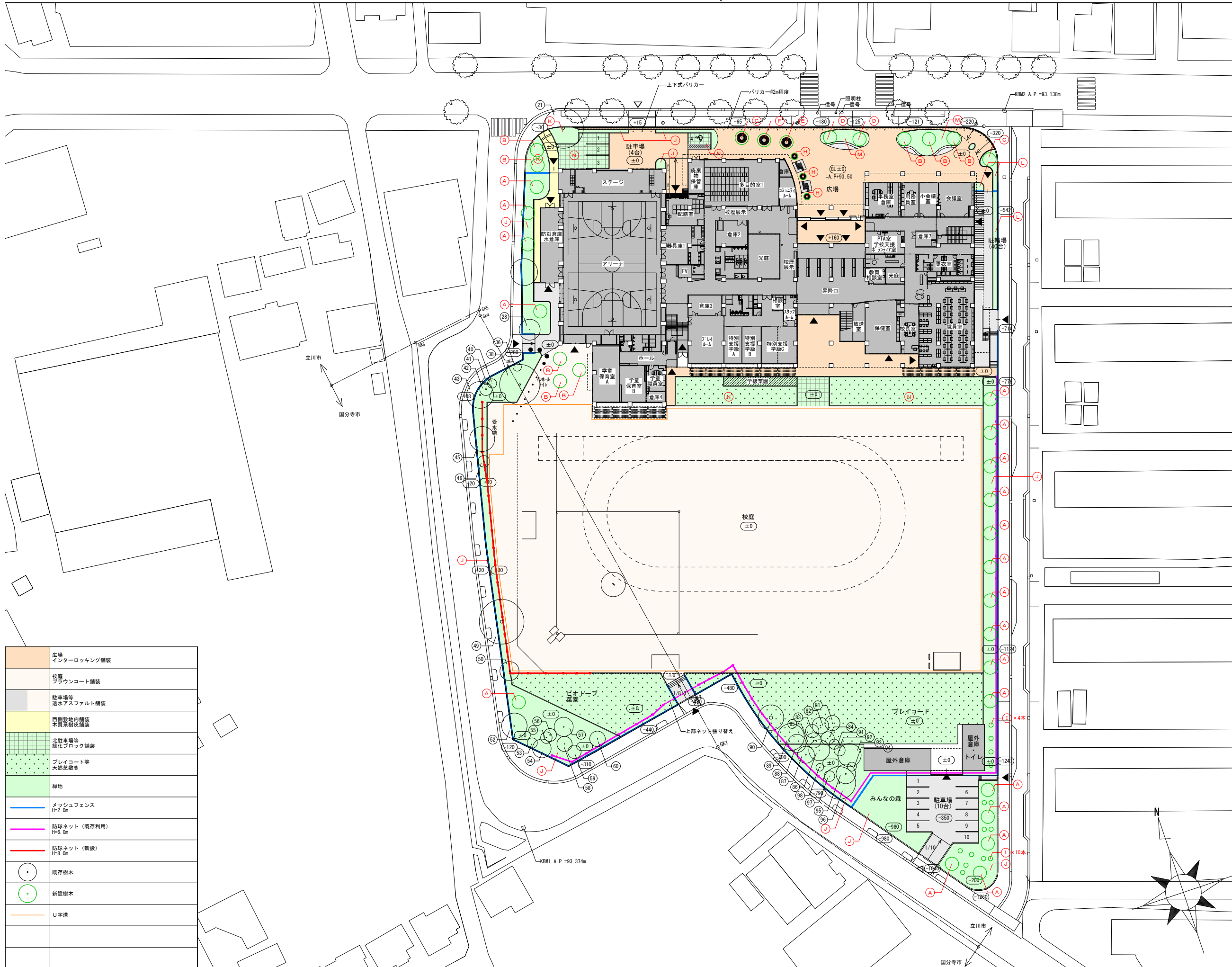
現況写真-⑫

現在は、東門から登下校している。校庭へ直接アプローチできる。



現況写真-⑮

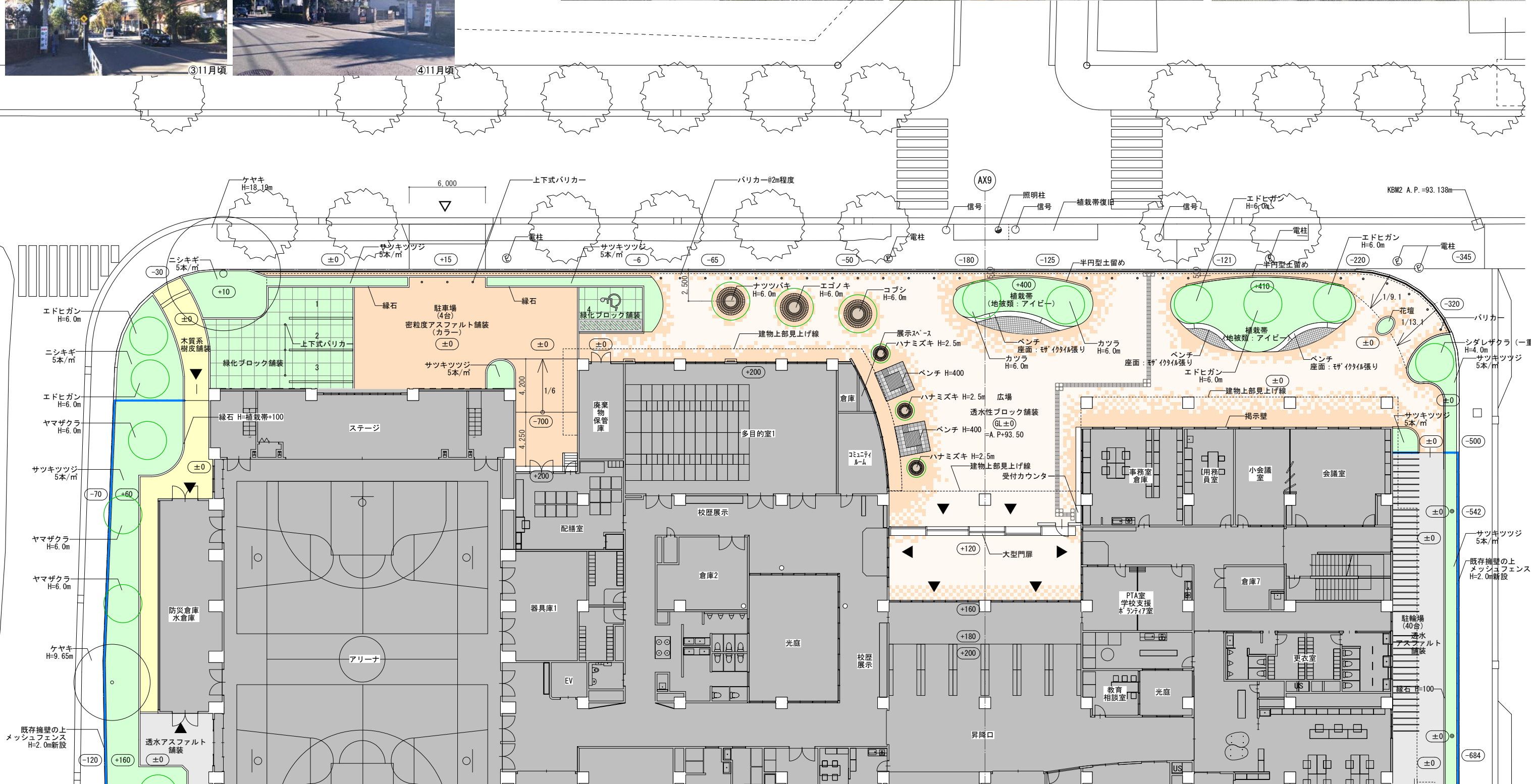
交差点に面した門。歩行者と車両動線が交差している。

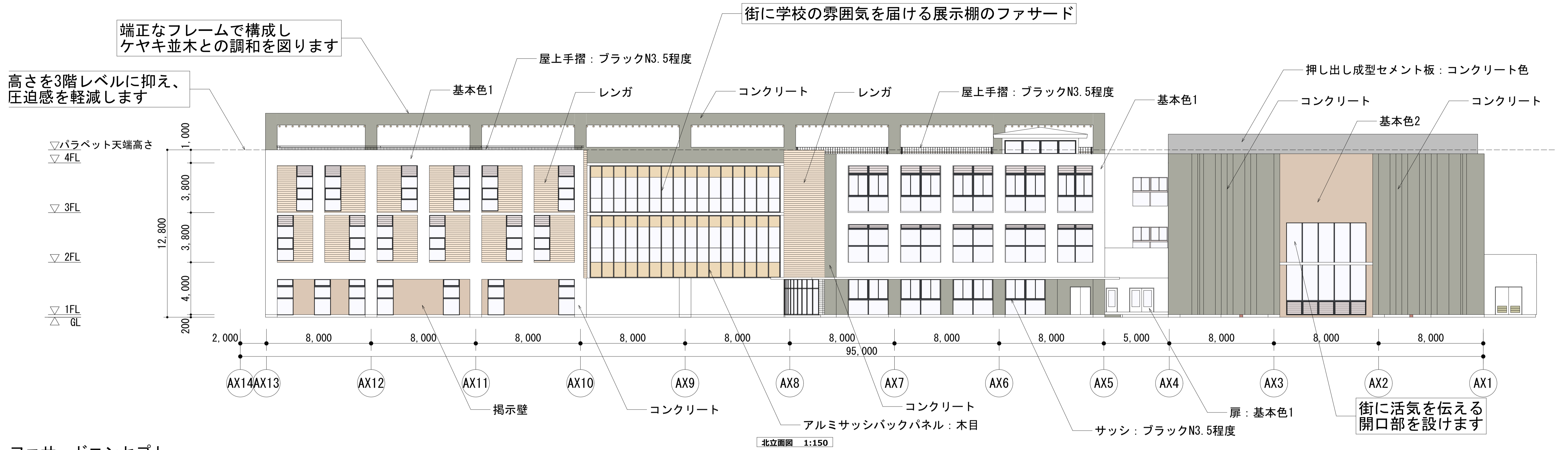


既存樹木一覧					
番号	樹種名	樹高 (m)	目通り (m)	葉張り (m)	数量
21	ケヤキ	18.19	0.59	9.0	1
22	ソメイヨシノ	13.43	0.60	6.8	1
23	〃	14.75	0.60	7.7	1
24	〃	12.41	0.86	15.0	1
25	〃	7.70	0.25	4.3	1
26	〃	7.31	0.30	5.8	1
27	ケヤキ	9.65	0.25	6.0	1
28	イロハモミジ	3.25	0.12	4.7	1
36	サルスベリ	4.05	-	1.9	1
38	クスノキ	11.62	0.41	9.0	1
40	ユズ	3.12	0.05	2.1	1
41	〃	2.90	0.05	1.5	1
42	スジダイ	4.90	0.32	2.8	1
43	コブシ	10.69	0.36	6.0	1
45	コナラ	6.70	0.26	5.6	1
46	スジダイ	4.05	0.27	2.6	1
49	ケヤキ	13.46	0.65	10.0	1
50	イチヨウ	9.35	0.25	4.3	1
51	ソメイヨシノ	8.98	0.57	13.0	1
52	ハクモクレン	6.72	0.29	5.7	1
53	マユミ	3.75	-	2.3	1
54	ウメ	3.60	-	4.2	1
55	〃	4.75	0.17	2.6	1
56	イロハモミジ	4.22	0.23	2.9	1
57	〃	4.12	0.27	4.3	1
58	カリン	5.64	0.19	3.4	1
59	キンカン	3.83	-	3.0	1
60	カリン	4.95	0.17	3.5	1
81	カキノキ	5.34	0.20	3.4	1
82	サルスベリ	5.20	0.14	3.7	1
83	〃	6.00	0.13	3.0	1
84	カキノキ	5.72	0.19	3.0	1
85	〃	5.83	0.15	3.4	1
86	〃	6.73	0.13	4.7	1
87	ハナミズキ	6.33	0.26	3.8	1
88	ザクロ	5.00	-	4.1	1
89	〃	6.15	-	6.0	1
90	セイヨウハコヤナギ	15.10	0.76	5.7	1
91	ウンシュウミカン	3.10	0.09	2.3	1
92	シュロ	4.73	0.19	2.5	1
93	ムクノキ	5.20	-	5.2	1
94	カラタチ	4.35	0.09	2.0	1
95	コブシ	7.80	0.25	4.4	1
96	〃	9.60	0.27	7.3	1
97	カキノキ	5.03	0.09	2.4	1
98	ハナミズキ	4.07	0.18	1.7	1

新設樹木一覧					
番号	種別	樹種名	樹高 (m)	葉張り (m)	数量
A	高木	ヤマザクラ	6.0	3.0	20
B	高木	エドヒガン	6.0	3.0	8
C	高木	シダレザクラ (一重)	4.0	3.0	1
D	高木	カツラ	6.0	3.0	2
E	高木	コブシ	6.0	3.0	1
F	高木	エゴノキ	6.0	3.0	1
G	高木	ナツツバキ	6.0	3.0	1
H	中木	ハナミズキ	2.5	0.6	3
I	中木	ヤマボウシ	2.5	1.0	14
J	低木	サツツツジ	0.3	0.5	5本/m
K	低木	ニシキギ	0.5	0.3	5本/m
L	低木	セイヨウアジサイ	0.3	(2本立)	5株/m
M	地被植物	アイビー			
N	地被植物	芝			

広場 インターロッキング舗装
校庭 ブラウンコート舗装
駐車場等 透水アスファルト舗装
西側敷地内舗装 木質系樹皮舗装
北駐車場等 緑化ブロック舗装
プレイコート等 天然芝敷き
緑地
メッシュフェンス H=2.0m
防球ネット (既存利用) H=6.0m
防球ネット (新設) H=8.0m
既存樹木
新設樹木
U字溝





ファサードコンセプト

また明日来たくなる学校づくりとして 街に向けた北側のデザイン

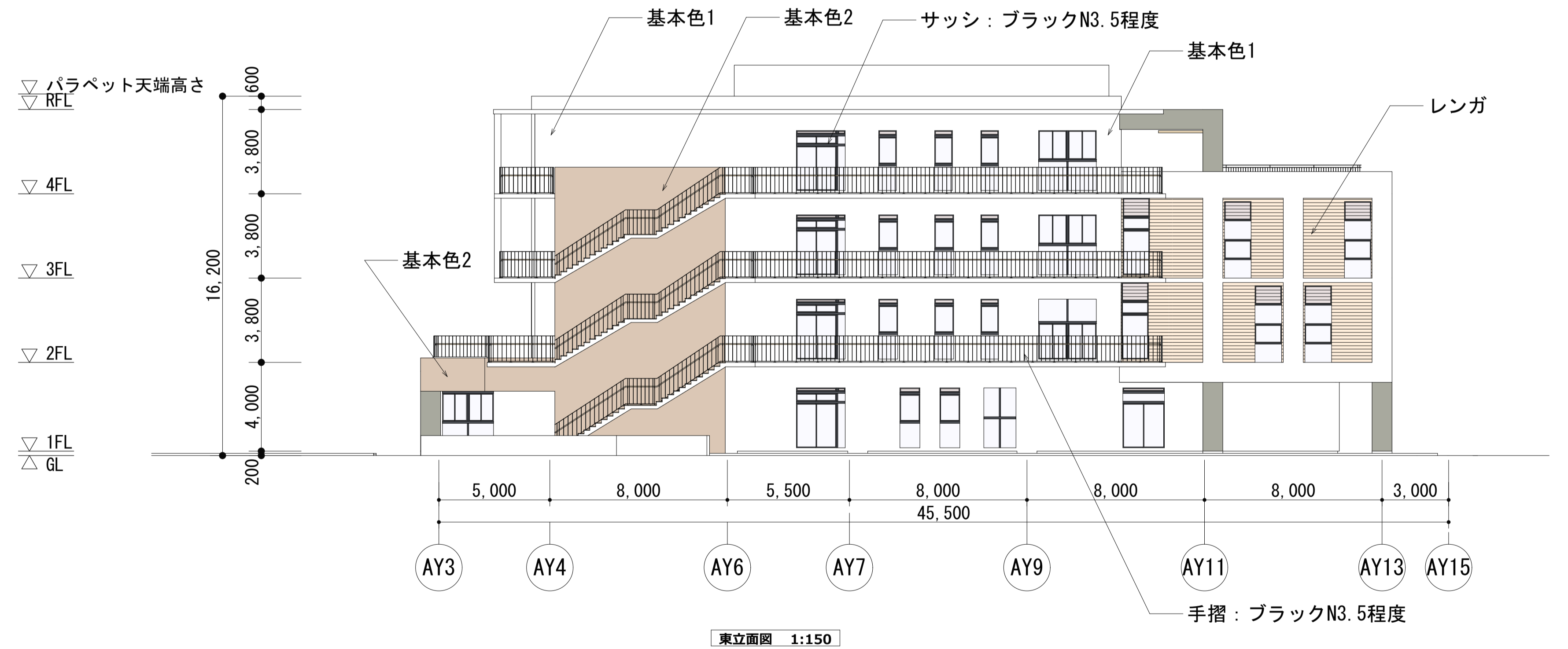
- ・街に面した学校の顔となる北側立面は、記憶に残る学校づくり、街並みとの調和、学校の活気が地域に広がるデザインを目指します
- ・これからのけやき台小学校の歴史を、永く営むことのできる材料として風合いのあるレンガを選定します。子どもたちの記憶に残る学校づくりとします。
- ・学校の活気を地域に広げる工夫として、メインアプローチ上部の廊下は、移動する子どもたちの動きや作品が見える仕掛けを作ります
- ・アリーナには開口を設け学校の活気が地域に広がるデザインとします

周辺環境との調和

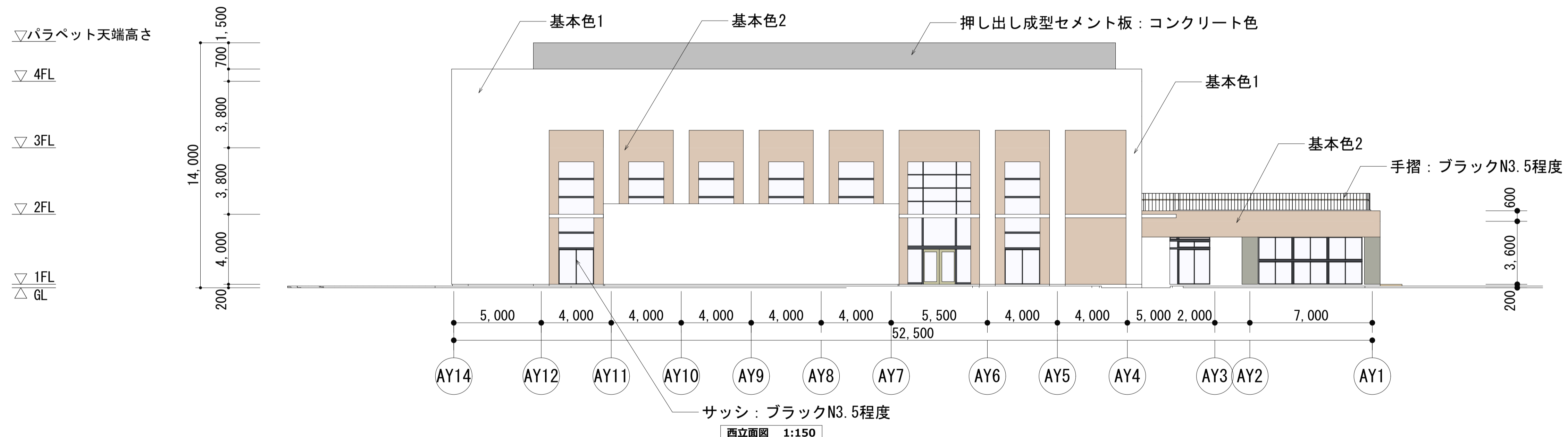
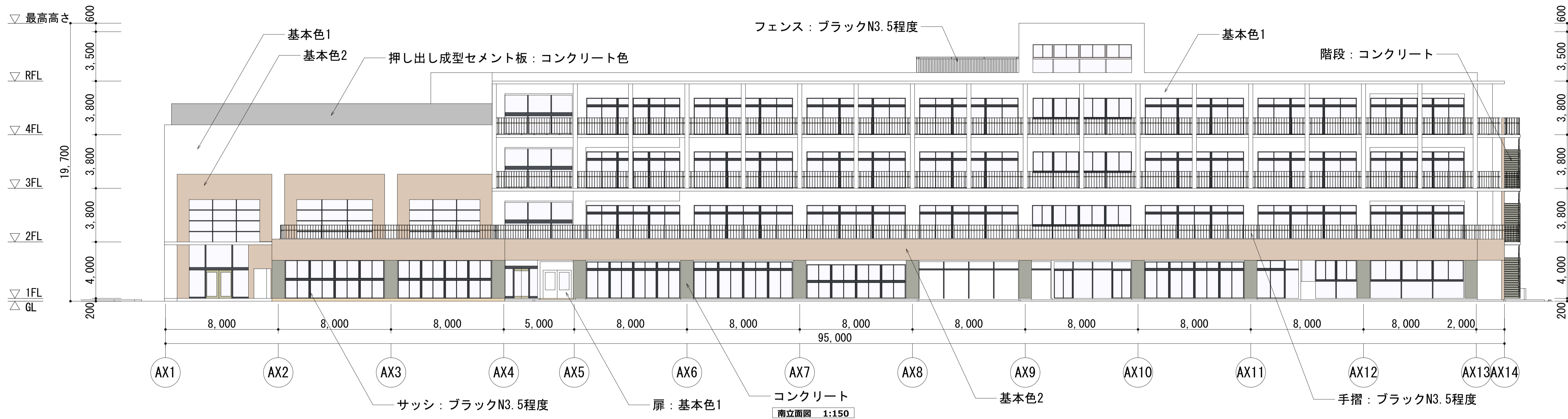
- ・北側道路への圧迫感を低減し、けやき並木との調和を図る為、4階部分をセットバックし高さを抑えた計画とします。また長大な壁面とならない様、3つの建物に分節し、端正なグリッドを基調としたデザインとします。
- ・けやき並木と調和するアースカラーを基調とした色彩計画を行います。同一色の巨大な壁面とならない工夫として、一部アクセントとして濃い色彩を用い圧迫感の軽減を行います。

安全安心な学校づくり

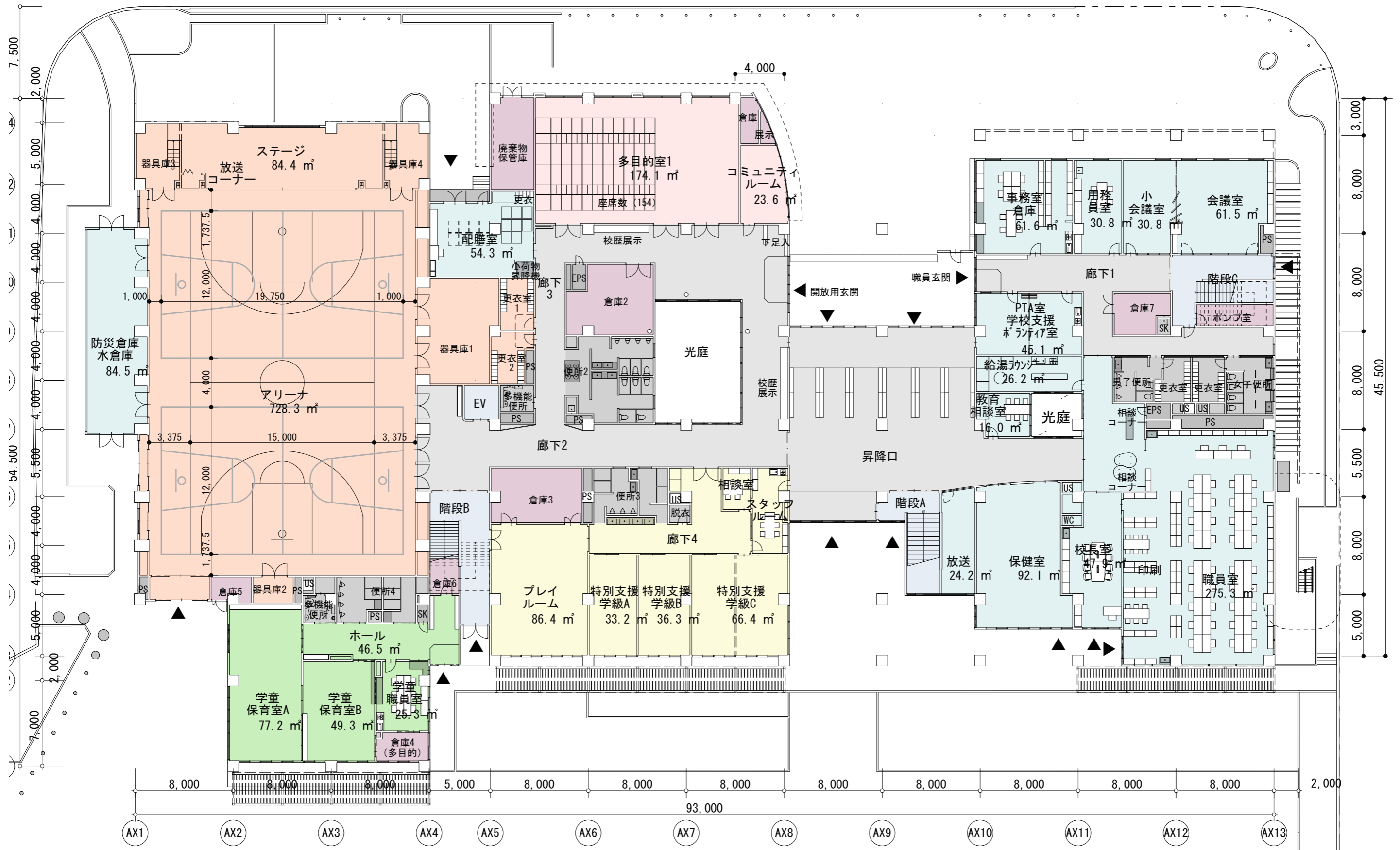
- ・夜間には学校が常夜灯のような役割をし、北側道路が暗くならないようにすることで、安心できる作りとします

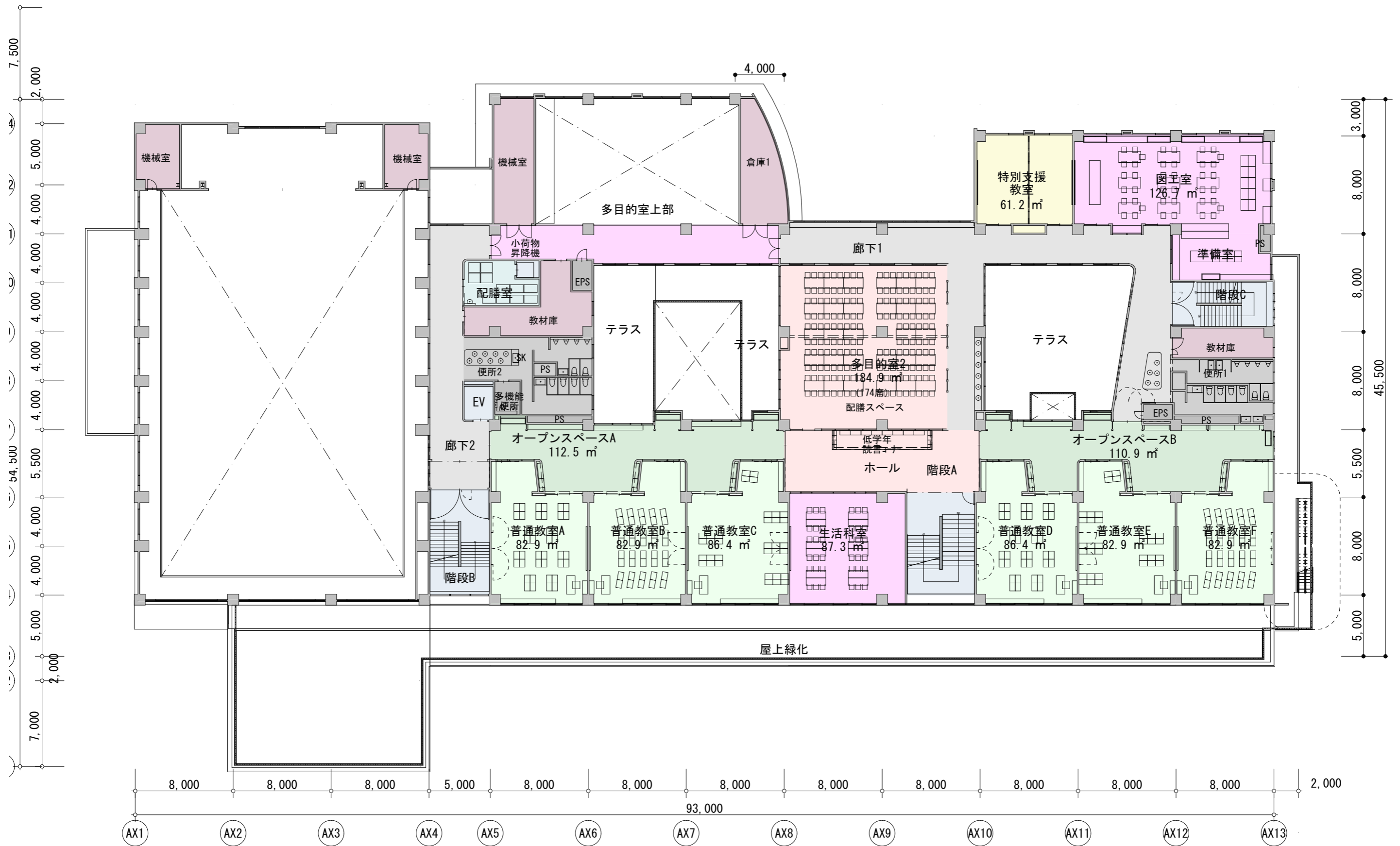


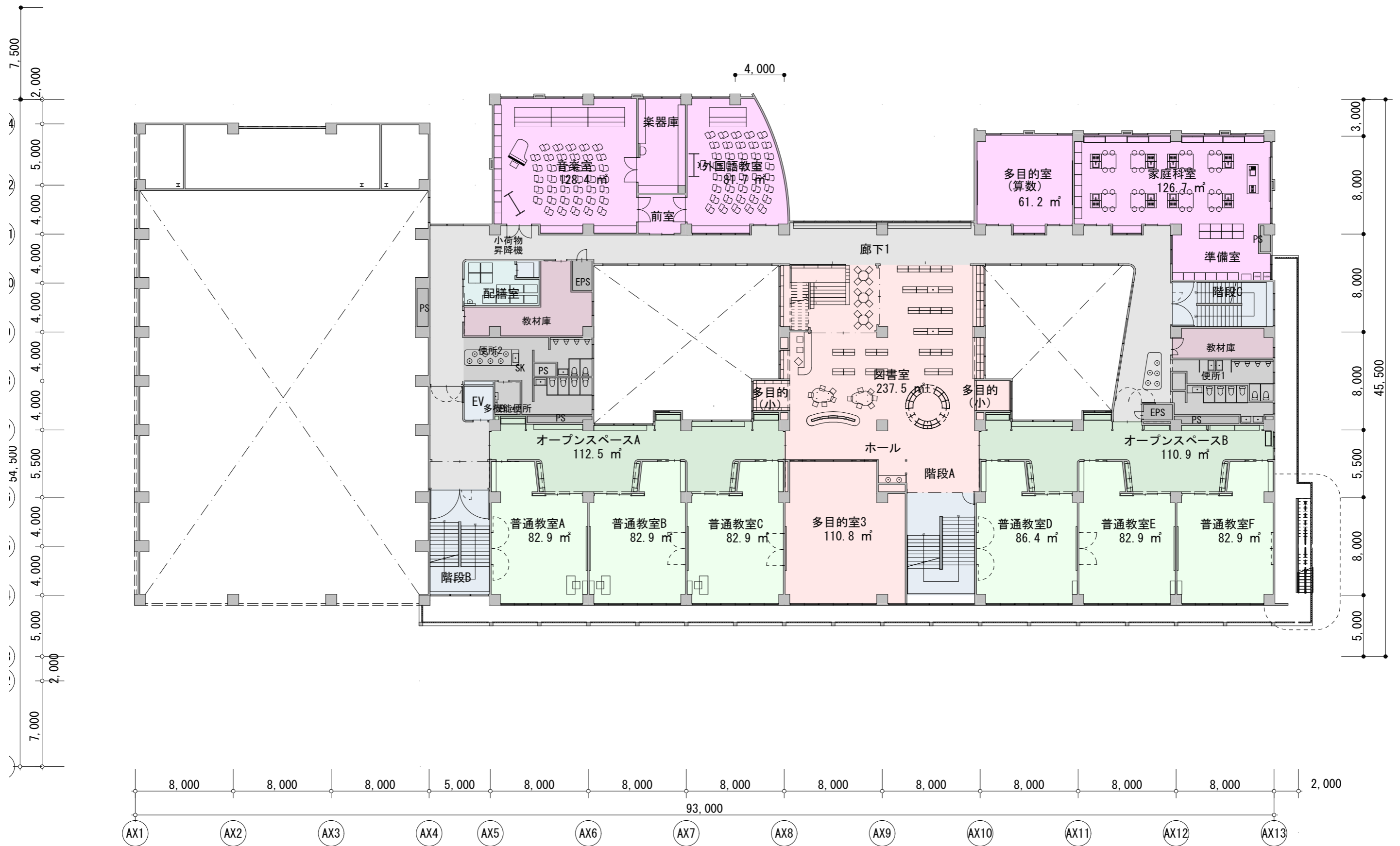
レンガ	マンセル値	コンクリート打抜き	マンセル値	基本色1(塗装)	マンセル値	基本色2(塗装)	マンセル値
	レンガ (カーキ ページユ)		5Y7.5/0.5 (近似値) ムラあり		10YR8/1		10YR5/3



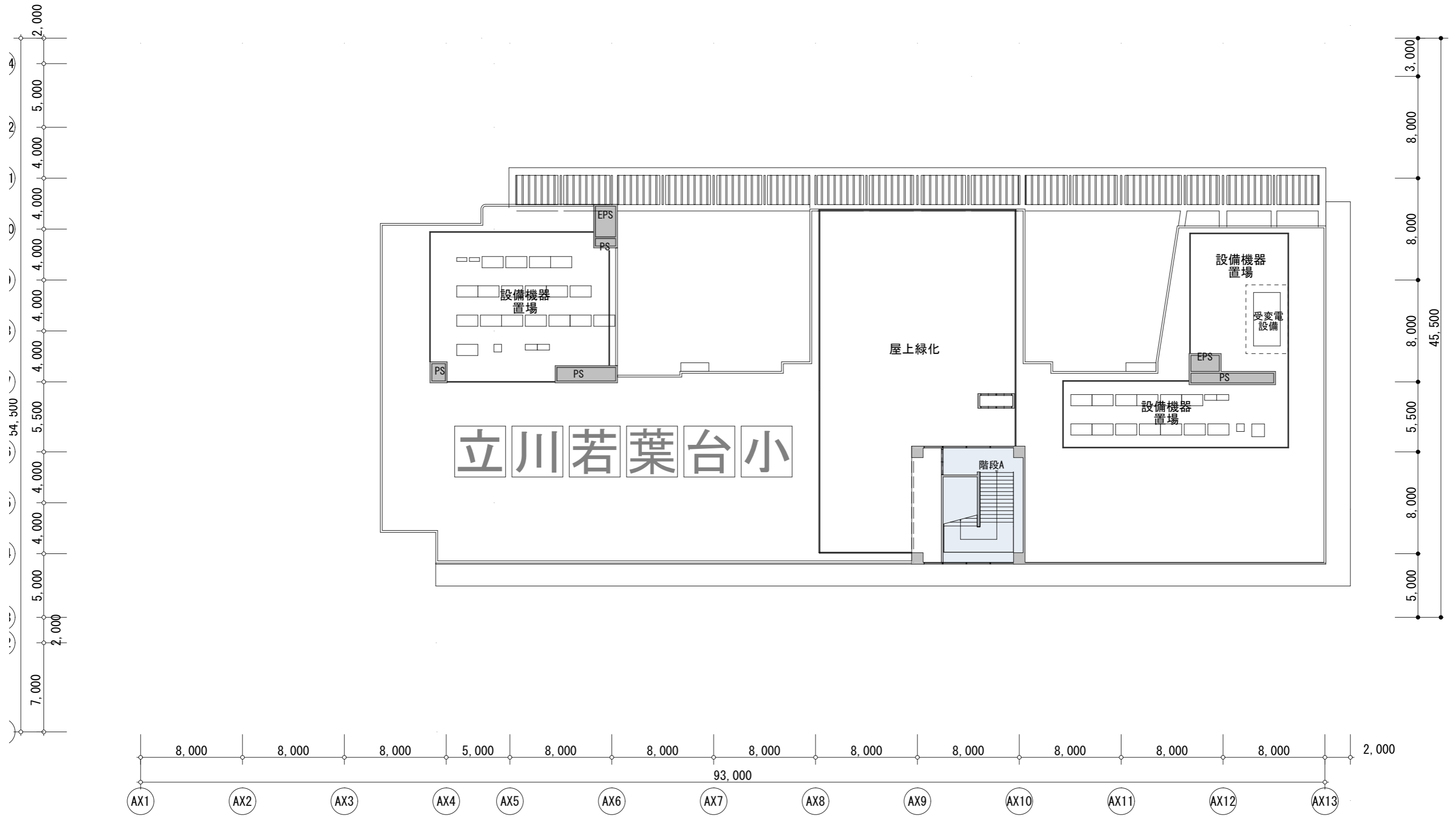
レンガ	マンセル値	コンクリート打放し	マンセル値	基本色1(塗装)	マンセル値	基本色2(塗装)	マンセル値
	レンガ (カーキ ページユ)		5Y7.5/0.5 (近似値) ムラあり		10YR8/1		10YR5/3











■北側からの鳥瞰



①北側道路からのアイレベル



②北側広場への出入口部（北西側）



③北側広場への出入口部（北東角）



株式会社 豊建築事務所
Yutaka Architects

本社 〒107-0062 東京都港区南青山1-15-14 新乃木坂ビル TEL. 03-3404-3546 03-3404-3549

一級建築士事務所東京都知事登録第4003号
一級建築士登録番号第94845号 田中秀朗

PRO DIR CHI DRA

設計者
一級建築士
第94845号
田中秀朗

田中秀朗

法適合確認

一級建築士
第 号
構造設計一級建築士
第 号

MEMO

一級建築士
第 号
設備設計一級建築士
第 号

立川市立若葉台小学校新校舎建設工事

完成予想図

A1 1 : 150
A3 1 : 300

：：
K-014