

立教総第 689 号

平成 30 年 5 月 30 日

立川市長 清水 庄平 殿

報告者（事業主） 立川市泉町 1156-9

氏名 立川市長 清水 庄平



行為の事前協議等の意見への対応について（報告）

平成 30 年 4 月 19 日付（立ま都第 99 号）で依頼のありました行為の事前協議等の意見への対応について、下記のとおり報告いたします。

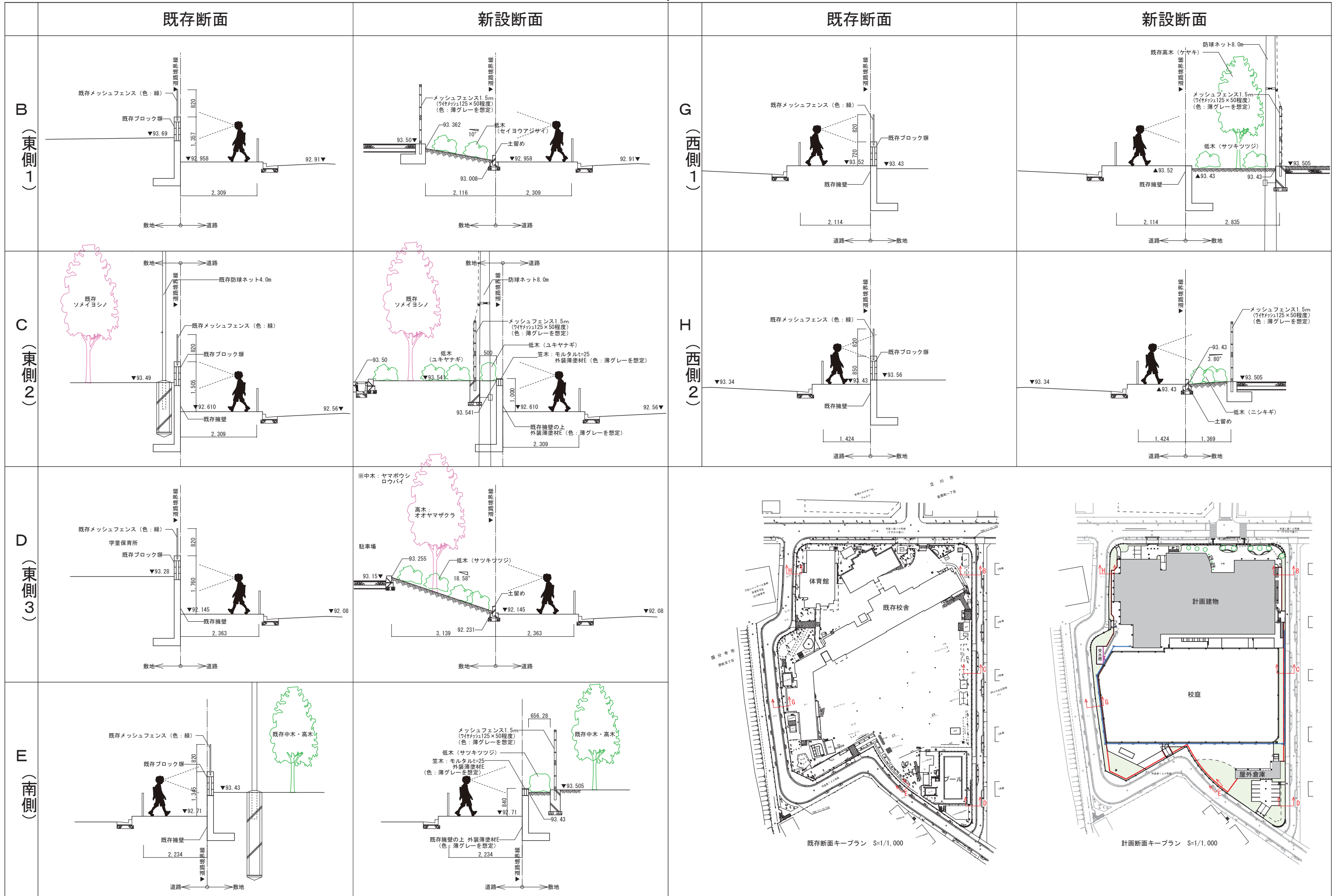
記

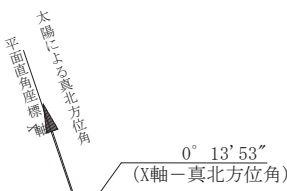
- 1 件名：立川市立若葉台小学校新校舎建設工事
- 2 対応の内容：別紙による。

以上

## 事前協議案件（立川市立若葉台小学校新校舎建設工事）について

	景観審議会における意見	対応の内容	頁
①	敷地北側だけでなく敷地東側、西側、南側についても景観について検証し、イメージがわかる資料を作成して提示すること。	敷地東側、西側、南側の景観については、既存のブロック塀を撤去し、周辺の道路（歩道）から子どもたちの様子を伺える形状に変更します。既存と計画案の断面を提示します。	1
②	全体的にディテールを工夫する余地があり、特に敷地北側部分の植栽、ベンチ、舗装についてはより一層の検討を行い、日本一の小学校を目指すこと。	敷地北側部分において、植栽の選定、ベンチの詳細、舗装のデザイン等、ディテールの工夫を行います。	3
③	外構について、単調にならないよう変化のある計画とすること。また、児童の安全面に配慮すること。	敷地内の桜については、頂きました貴重な意見を参考にさせて頂き、地域の意見も踏まえ引き続き検討してまいります。また、ベンチや花壇などは、なるべく丸みのあるデザインとし、児童の安全面に配慮します。	2
④	植栽については、立川市の風土や地域性、学校という機能を考慮したうえで樹種を丁寧に選定すること。また、季節を感じられるよう、花の色や種類を検討すること。また、本数や配置について、将来的な樹木の生長を考慮し計画すること。	立川市の木である「ケヤキ」と、立川市の花である「コブシ」を植樹します。低木は、サツキツツジに加えて、ニシキギ、セイヨウアジサイ、ジンチョウゲ、ユキヤナギも植樹し、花の色や種類に富んだ計画とします。また資料2の「開花・紅葉時期一覧表」に記載したように、一年を通して花や紅葉を楽しめる植栽を計画します。なお、本数や配置については、樹木の生長を考慮して過度な密度とならないように計画します。	2
⑤	校舎外壁については、圧迫感が大きくなるように、色彩やテクスチャーを工夫すること。特に外壁の色彩については、全体として統一感のある明るい色を選択し、現場において、実際に使用する材料等と照合したうえで決定すること。	景観審議会資料の立面図-1でご説明した通り、色彩については、けやき並木と調和するアースカラーを基調とした色彩計画を行います。同一色の巨大な壁面とならない工夫として、一部アクセントとして濃い色彩、変化のあるテクスチャー（レンガやコンクリート打ち放し）を用い、圧迫感の軽減を行います。なお、現場において、実際に使用する材料のサンプルを製作し、色合いを照合した上で決定します。	—
⑥	舗装についてはデザインを工夫したうえで、校舎外壁の色彩と調和した色彩を選定すること。	北側の舗装については、ゲシュタルトによるデザインとし、校舎外壁の色彩と調和した色彩を選定し、場所に合わせた異なるデザインとします。なお、詳細のデザインは、着工後に舗装範囲が確定したのちに決定します。	3

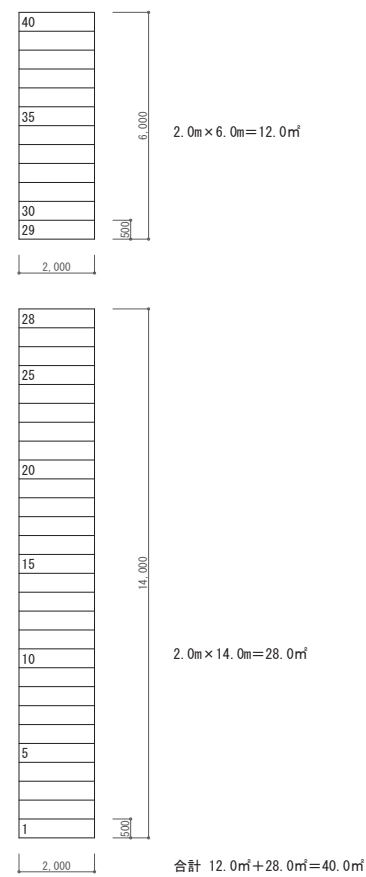
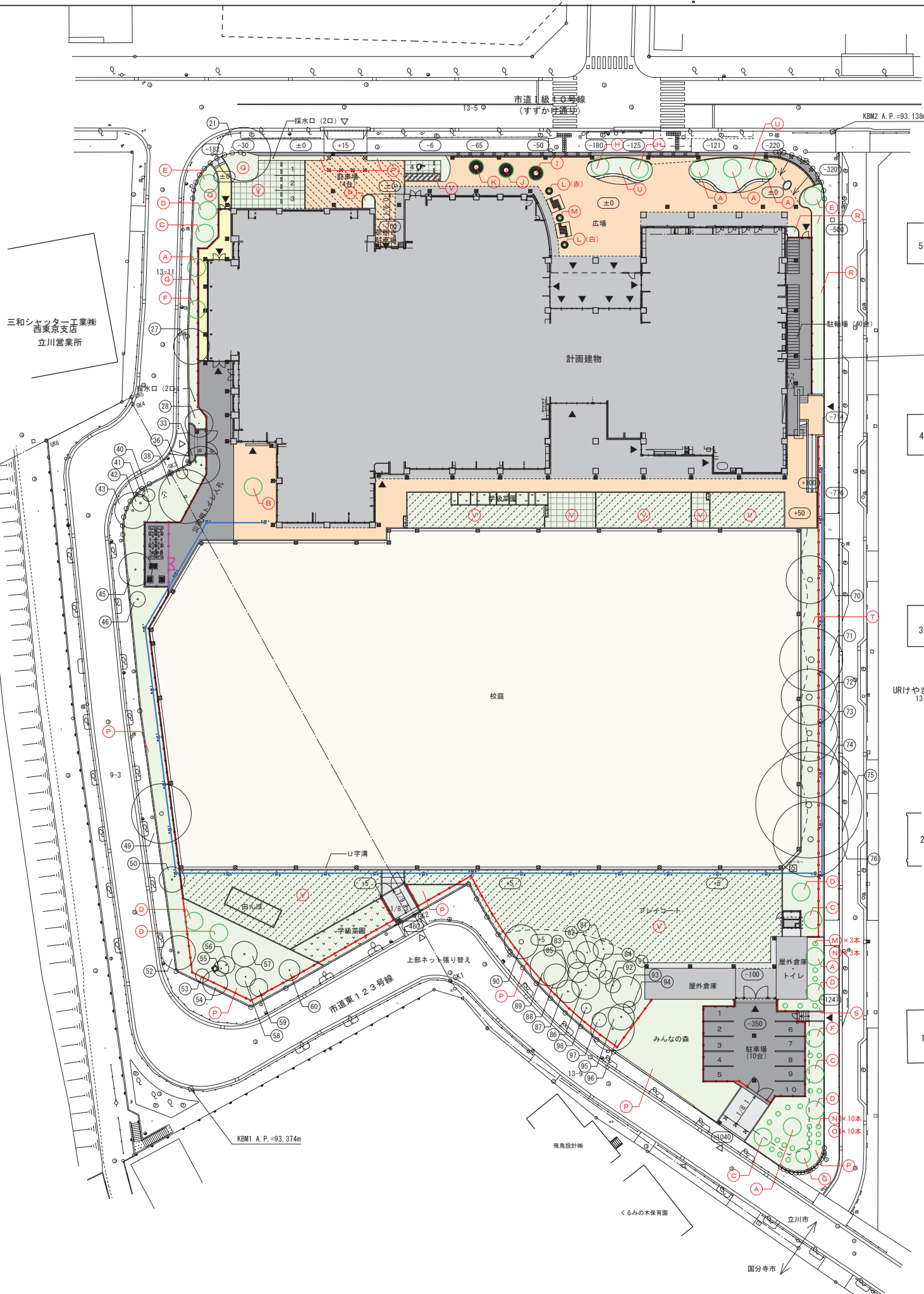




三和シヤッター工業株  
西東京支店  
立川営業所

立川市  
国分寺市  
西町五丁目

記号	凡例	数量 (CAD求積)
	屋根 投影面積	4,490.66 m <sup>2</sup>
	広場 インターロッキング舗装	924.60 m <sup>2</sup>
	校庭 ブラウンコート舗装	5,839.45 m <sup>2</sup>
	緑地	1,837.31 m <sup>2</sup>
	北駐車場等 緑化ブロック舗装	167.81 m <sup>2</sup>
	プレイコート等 天然芝敷き	1,245.1 m <sup>2</sup>
	学級菜園	111.41 m <sup>2</sup>
	西側敷地内舗装 木質系樹皮舗装	63.93 m <sup>2</sup>
	北側駐車場 密粒アスファルト舗装	149.00 m <sup>2</sup>
	南側駐車場等 透水アスファルト舗装	668.93 m <sup>2</sup>
	屋外階段、スロープ等 コンクリート舗装	134.30 m <sup>2</sup>
	その他 敷地内コンクリート部分	346.12 m <sup>2</sup>
	合計	15,978.62 m <sup>2</sup>
	メッシュフェンス H=1.5m	391.74 m
	目隠しフェンス H=2.5m	29.58 m
	防球ネット H=8.0m	252.31 m
	既存樹木	
	新設樹木	



駐輪場 (40台) 拡大図 S=1/100  
※現在の利用実態に基づいた駐輪台数 (30台) + 余裕分10台の台数を確保する。

■開花・紅葉時期 一覧表

	1	2	3	4	5	6	7	8	9	10	11	12
エドヒガン												
シダレザクラ (一重)												
ヤマザクラ												
オオヤマザクラ												
ソメイヨシノ												
カワヅザクラ												
カツラ												
コブシ												
エゴノキ												
ナツツバキ												
ハナミズキ												
ハナカイドウ												
ヤマボウシ												
ロウバイ												
サツキツツジ												
ニシキギ												
セイヨウアジサイ												
ジンチョウゲ												
ユキヤナギ												

■ 開花時期 ■ 紅葉時期

既存樹木一覧

番号	樹種名	樹高 (m)	目通り (m)	葉張り (m)	数量
21	ケヤキ	18.19	0.59	9.0	1
22	ソメイヨシノ	13.43	0.60	6.8	1
23	"	14.75	0.60	7.7	1
24	"	12.41	0.86	15.0	1
25	"	7.70	0.25	4.3	1
26	"	7.31	0.30	5.8	1
27	ケヤキ	9.65	0.25	6.0	1
28	イロハモミジ	3.25	0.12	4.7	1
33	シダレザクラ	9.06	0.24	6.3	1
36	サルスベリ	4.05	-	1.9	1
38	クスノキ	11.62	0.41	9.0	1
40	ユズ	3.12	0.05	2.1	1
41	"	2.90	0.05	1.5	1
42	スズダイ	4.90	0.32	2.8	1
43	コブシ	10.69	0.36	6.0	1
45	コナラ	6.70	0.26	5.6	1
46	スズダイ	4.05	0.27	2.6	1
49	ケヤキ	13.46	0.65	10.0	1
50	イチヨウ	9.35	0.25	4.3	1
51	ソメイヨシノ	8.98	0.57	13.0	1
52	ハウモクレン	6.72	0.29	5.7	1
53	マユミ	3.75	-	2.3	1
54	ウメ	3.60	-	4.2	1
55	"	4.75	0.17	2.6	1
56	イロハモミジ	4.22	0.23	2.9	1
57	"	4.12	0.27	4.3	1
58	カリン	5.64	0.19	3.4	1
59	キンカン	3.83	-	3.0	1
60	カリン	4.95	0.17	3.5	1
70	ソメイヨシノ	11.86	0.83	8.0	1
71	"	12.64	0.99	10.6	1
72	"	14.91	10.50	9.4	1
73	"	15.03	0.89	9.4	1
74	"	17.11	0.83	9.6	1
75	"	17.16	1.02	17.8	1
76	"	16.79	0.89	12.6	1
81	カキノキ	5.34	0.20	3.4	1
82	サルスベリ	5.20	0.14	3.7	1
83	"	6.00	0.13	3.0	1
84	カキノキ	5.72	0.19	3.0	1
85	"	5.83	0.15	3.4	1
86	"	6.73	0.13	4.7	1
87	ハナミズキ	6.33	0.26	3.8	1
88	ザクロ	5.00	-	4.1	1
89	"	6.15	-	6.0	1
90	セイヨウハコヤナギ	15.10	0.76	5.7	1
91	ウンシュウミカン	3.10	0.09	2.3	1
92	シュロ	4.73	0.19	2.5	1
93	ムクノキ	5.20	-	5.2	1
94	カラタチ	4.35	0.09	2.0	1
95	コブシ	7.80	0.25	4.4	1
96	"	9.60	0.27	7.3	1
97	カキノキ	5.03	0.09	2.4	1
98	ハナミズキ	4.07	0.18	1.7	1

新設樹木一覧

番号	種別	樹種名	樹高 (m)	葉張り (m)	数量
A	高木	エドヒガン	6.0	3.0	6
B	高木	シダレザクラ (一重)	6.0	3.0	1
C	高木	ヤマザクラ	6.0	3.0	4
D	高木	オオヤマザクラ	6.0	3.0	6
E	高木	ソメイヨシノ	6.0	3.0	2
F	高木	カワヅザクラ	6.0	3.0	2
G	高木	ケヤキ	6.0	2.5	1
H	高木	カツラ	6.0	3.0	2
I	高木	コブシ	6.0	3.0	1
J	高木	エゴノキ	6.0	3.0	1
K	高木	ナツツバキ	6.0	3.0	1
L	中木	ハナミズキ (白、赤)	2.0	0.5	2
M	中木	ハナカイドウ	2.0	0.6	4
N	中木	ヤマボウシ	2.0	0.8	13
O	中木	ロウバイ	2.0	0.6	10
P	低木	サツキツツジ	0.3	0.5	5本/m <sup>2</sup>
Q	低木	ニシキギ	0.5	0.3	5本/m <sup>2</sup>
R	低木	セイヨウアジサイ	0.3	(2本立)	5株/m <sup>2</sup>
S	低木	ジンチョウゲ	0.4	0.3	5本/m <sup>2</sup>
T	低木	ユキヤナギ	0.4	(2本立)	5株/m <sup>2</sup>
U	地被植物	アイビー			
V	地被植物	芝			

