

Tachikawa

広報たちかわ

令和8年(2026年)

1/25

No.1648



特集 立川文化芸術のまちづくり協議会



No Art. No Tachikawa

~進化する立川のアート発信力~



Topics

4 面 市民生活支援給付金、物価高対応子育て応援手当

5 面 会計年度任用職員を募集

特集 立川文化芸術のまちづくり協議会

No Art,
No Tachikawa
～進化する立川のアート発信力～

立川文化芸術のまちづくり協議会は、立川市文化芸術のまちづくり条例の理念に基づき、文化芸術の育つ環境づくりを目的として2009年に設立されました。アートが息づくまち・立川を長きにわたって支えてきた協議会の活動に3つのSceneから迫ります。図地域文化課文化振興係・内線4501

繋ぎ手
高橋真理

1年前から市民ライターとして活動。等身大の視点で、まちのすてきな人や場所を掘り起こし伝える。

支え手
高木 誠

2017年から「立川ビルボード」を運営。会社役員や立川観光コンベンション協会のプロデューサー業務も行う。

作り手
tonoharuna
(トノハルナ)

油絵の抽象画を中心に制作を行う。石田倉庫のアトリエで、年齢不問のワークショップを開催。

Scene 1 立川のアートシーンを深掘りするWebメディア
立川ビルボード

「情報発信で文化・芸術を応援」をモットーに、立川のアートシーンを深掘りするWebメディア「立川ビルボード」。今回は運営者の高木さん、市民ライターの一人の高橋さん、高橋さんの取材を受けたアーティスト・トノさんを迎え、アートの支え手・繋ぎ手、作り手のそれぞれの視点から、その魅力を語り合っていました。

まちに眠る才能に、光をあてる

高木：立川周辺には美大や音大があり、実は多くの実力派アーティストがこのまちを拠点にしています。でも、その活動は意外と知られていない。そんな「地域に眠る宝物」を見つけ出し、広告看板(ビルボード)のように大きく掲げたいという想いで2017年にスタートしたのが「立川ビルボード」です。

高橋：私は約1年前から市民ライターとして参加していますが、取材を通して「立川にこんなすてきな人がいたんだ!」と驚く毎日です。実は私のライターとしての初仕事が、トノさんへのインタビューだったんですよ。

トノ：そうでしたか(笑)。私はここ「石田倉庫」にアトリエを構えて活動していますが、作家はどうしても制作に没頭して籠もりがちになります。自分でSNS発信もしますが、やはり限界があって。そんなときに高橋さんがじっくりとお話を聞いてくださったのが、とても新鮮でした。

倉庫から、次世代へ繋ぐ創作の場

高橋：トノさんのアトリエを取材させていただいたのは、ちょうど、子どもたちが自由に表現を楽しめる遊び場「創造遊び場」はるのとなり」の日で、子どもたちが思い思いに、のびのびと作品をつくっていく姿がとても印象的でした。

トノ：私自身、この歴史ある石田倉庫という場所に育てられた感覚があります。元は小麦粉倉庫だった場所を、オーナーさんが「若い作家のために」と安価で提供してくださったのが始まりだと聞いています。こうした「場」への感謝があるからこそ、次世代の子ども

たちが自由に筆を動かせる居場所を守りたいという想いがあるんです。

高木：その熱量が記事を通じて伝わるのが、このメディアの醍醐味です。当初は私一人で書いていましたが、今は市民ライターの皆さんが、自分たちの等身大の視点で「まちの温度」を届けてくれる。アップ作業が追いつかないほどの熱い記事が日々届くようになり、大きな手応えを感じています。

記事でつながる、まちへ踏み出す一歩

トノ：表現者にとって、自分たちの活動を客観的な言葉で丁寧に届けてもらえることは、地域の中に「居場所」を認めてもらえたようで、本当に勇気づけられます。記事をきっかけに、展示に足を運んでくれる方が増えるのも嬉しい変化です。

高橋：長く住んでいる立川。これからも、新しい発見をし、すてきな人たちと出会い、それを読者の皆さんに届けられる「繋ぎ手」でいられたらと思っています。

高木：あまり大きなことは考えていませんが(笑)。「立川ビルボード」を入り口として、地域のアーティストや多様な文化芸術を知ってもらうことで、応援の輪が広がっていくことを期待しています。今後はSNS発信もさらに強化して、立川のクリエイティブな熱量がもっと当たり前になり、溢れ出すような、そんなきっかけをつくっていききたいですね。



立川ビルボードの3つのポイント

Webサイトはこちら



POINT 1 人と想いにフォーカス



表現者の「人となり」や活動を支える「想い」に注目。表舞台の裏側にある物語に触れることで、まちのアートがより身近に感じられます。

POINT 2 記事は市民ライターが作成



養成講座を受けた市民ライターが取材・執筆を担当。「一人のファン」としての等身大の視点で、地域の魅力を掘り起こします。

POINT 3 まちの歴史も大切に



老舗企業の歩みやまちの変遷を記録することで、今私たちが暮らすまちの奥深い魅力を再発見するきっかけを届けます。

まちじゅうがアトリエ!

広がるアートの交流

遠くへ出かけずとも、多彩なアートに出会える立川。立川文化芸術のまちづくり協議会は、地域の知られざるスポットや才能を発掘し、交流の場をつくり出しています。情報を繋ぐことで、文化芸術が等身大で育つまちづくりを目指しています。

Scene 2 Facebookで交流する
立川アートおさんぽ部

立川の文化芸術を「おさんぽ感覚」で楽しむFacebookグループ。作品の発見や展示の感想などの投稿が日々寄せられ、「知る・観る・参加する」を合言葉に、アートを楽しむ仲間の輪が広がっています。



「まち角で素敵な作品を発見!」「あの展示、感動したよ!」といった発見や、イベント告知などの投稿が日々活発に。

石田倉庫とのコラボイベントを開催。作家の本音に迫る貴重な機会に質問が次々と飛び出し、熱気溢れる時間となりました。



参加者コメント



Aさん

制作の裏側にあるこだわりや価値観を直接伺い、作品との距離がぐっと縮まりました。ただ観るだけではわからない魅力に気づけるのも交流の醍醐味。これからもすてきな作家さんたちを追いかけていきます。

Scene 3 新しいアイデアが生まれる
ダイアローグ

「対話」を意味するダイアローグ。最初は小さな集まりからでも対話を重ねることを目的に始めました。表現者たちが対面で語り合い、アイデアを共有する新しい交流の場です。



SNS発信や子ども向け体験など、多彩なテーマで対話を継続。ここでの出会いをきっかけに、団体同士の新たなコラボも誕生しています。

次回が地域の魅力をSNSで発信する力をテーマに開催。3月には「文化芸術による広域連携の可能性」をテーマに開催を予定しています。



参加者コメント



Sさん

ダイアローグへの参加を機に、まちカフェでの出張ワークショップが実現し、ボランティア団体も発足しました。3月には地域の団体と連携して、ワークショップ中心のミニまつりも開催予定。ここでの出会いが活動を加速させています。



物価高騰の負担を軽減するため 家計を支援します

全市民 4,000円 **子育て世帯** 対象児童1人につき2万円

国の物価高対応支援策の一環として、立川市は市民の皆さんに現金を給付します。

全市民対象 市民生活支援給付金



- 給付対象** 令和8年1月1日現在で立川市に住民登録がある方
 - 給付金額** 市民1人当たり4,000円
 - 給付方法** 対象者が属する世帯の世帯主に、世帯人数分を振り込みます
 - 申請・給付時期**
 - ・令和5～7年度に実施した給付金を立川市から受給済みの世帯
 - ・マイナポータルに「公金受取口座」を登録している方
 - 申請不要**です。4月上旬に郵送で届く「支給のお知らせ」*を確認してください(4月下旬振込予定)
 - ・上記以外の方
 - 申請が必要**です。4月上旬に郵送で届く「支給要件確認書」*を確認し、6月末日までに必要事項を書いて返送するか、書類に記載されている「電子申請」をしてください
- *次に該当する方は「支給のお知らせ」「支給要件確認書」が送付されません。6月末日までにご自身で別途申請が必要です。お早めにご相談ください
- ・配偶者等からの暴力を理由に1月1日時点で避難している方
 - ・里子や児童養護施設等入所児童など、諸事情により立川市に住民登録がない方

問い合わせ ▶2月3日(火)まで＝福祉総務課・内線2642 ▶2月4日(水)から＝市民生活支援給付金コールセンター ☎0120(955)167(土・日曜日、祝日を除く、午前8時30分～午後5時)

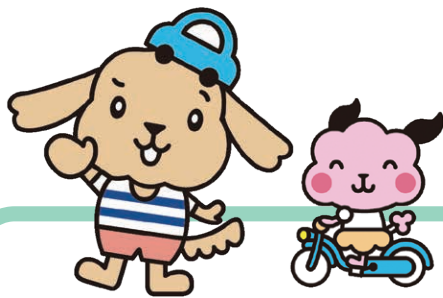
子育て世帯対象 物価高対応子育て応援手当



- 対象児童** 平成19年4月2日～令和8年3月31日に生まれた子ども
- 給付金額** 対象児童1人当たり20,000円
- 給付方法** 原則として児童手当の振込口座に振り込みます
- 申請・給付時期**
 - ①令和7年9月分の児童手当を立川市で受給している方(令和7年9月に生まれた子どもは令和7年10月分の児童手当)
 - 申請不要**です。2月26日(木)に児童手当の振込口座に給付します
 - ②公務員であり令和7年9月分の児童手当を職場で受給している方(令和7年9月に生まれた子どもは令和7年10月分の児童手当)
 - ③令和7年10月1日～令和8年3月31日に生まれた子どもを養育している方
 - ④①②に該当する方の配偶者で令和8年3月31日までに離婚等により新たに児童手当を受給している方(条件あり)
 - 申請が必要**です。くわしくは1月末までを目途に市ホームページでお知らせします

問い合わせ 子ども政策課手当・医療費給付係・内線1344

給付金を装った詐欺にご注意ください



みんなで一緒に。ちょこっとサイズのたしかな安心。

ちょこっと共済

東京都市町村民 交通災害共済



ネット申し込みはこちらから！

令和8年度「ちょこっと共済」2月受付開始

「ちょこっと共済」は、交通事故に遭ったときに見舞金を受けられる制度です。くわしくは、この「広報たちかわ」1月25日号と同時配布のパンフレットをご覧ください。

- Aコース** 年会費1,000円 見舞金4万円～300万円
- Bコース** 年会費 500円 見舞金2万円～150万円

<下記の方は500円おトクに加入できます>

- ・令和8年4月1日現在70歳以上の方(昭和31年4月1日までに生まれた方)、および立川市心身障害者手当受給者で市内に住民登録のある方
- 申し込みにより、Bコースは無料で、Aコースは500円で加入できます(Bコースは金融機関・インターネットでは申し込みません)。
- ・令和8年4月1日現在3歳以上の未就学児と小・中学生(平成23年4月2日～令和5年4月1日に生まれた方)
- 無料・申し込み不要でBコースに自動加入します(Aコースを希望する場合は、500円の会費と申し込みが必要です)

申込受付

- ・窓口サービスセンター、インターネット〔2月1日(日)から〕
- ・危機管理課(市役所2階54番窓口)、金融機関(ゆうちょ銀行と一部金融機関を除く)〔2月2日(月)から〕
- ・臨時出張受付・休日受付窓口〔下表〕

臨時出張受付・休日受付窓口

	会場	受付日	受付時間
臨時出張受付	市役所 1 階多目的プラザ	2月2日(月)・3日(火)	午前9時～正午 午後1時～3時
	曙福祉会館	2月10日(火)	午前10時～正午 午後1時～3時
	柴崎福祉会館	2月13日(金)	
	幸福社会館	2月17日(火)	
	一番福祉会館	2月19日(木)	
休日受付	滝ノ上会館	2月27日(金)	午前10時～正午 午後1時～3時
	子ども未来センター	2月22日(日)	
	西砂学習館	3月1日(日)	

☎危機管理課危機管理係・内線2546

▶▶▶ 会計年度任用職員を募集 ◀◀◀

令和8年4月採用の月額報酬制会計年度任用職員を募集します。応募要件等、くわしくは市ホームページをご覧ください。その他の職種についても順次掲載予定です。

☎人事課人事係・内線2574



職 種	担当課
①窓口等業務職員(一般事務)	人事課
②手当・医療費給付関連事務員	子ども政策課
③機能訓練士	児童発達支援センター
④発達相談支援員	
⑤障害児担当保育士	
⑥学童保育所指導員	子ども育成課
⑦認知症支援コーディネーター	高齢政策課
⑧国民健康保険窓口事務補助員	保険年金課
⑨福祉会館管理受付職員	福祉総務課
⑩福祉会館管理受付職員(介護職)	
⑪相談支援包括化推進員(地域共生ソーシャルワーカー)	地域福祉課
⑫アウトリーチ専門員	
⑬精神保健福祉相談員	生活福祉課
⑭ごみ対策・収集・選別関連作業員	ごみ対策課
⑮下水道施設維持管理作業員	下水道管理課
⑯地域経済活性化推進員	産業観光課
⑰犯罪被害者等支援相談員	くらし相談課
⑱窓口一般業務職員	戸籍住民課

●子育て支援・保健センターの募集

乳幼児健康診査業務等の時給制会計年度任用職員を募集します。応募要件等、くわしくは市ホームページをご覧ください。



職 種	問い合わせ
看護師	子ども家庭センター子ども健診係☎(527)3273

●市教育委員会の募集

令和8年度に市内の小・中学校で支援する会計年度任用職員を募集します。応募要件等、くわしくは市ホームページをご覧ください。



・月額報酬制

職 種	問い合わせ
主任スクールソーシャルワーカー	指導課指導係・内線2488

・時給制(登録制)

職 種	問い合わせ
①エデュケーション・アシスタント	指導課教職員係・内線2493
②スクール・サポート・スタッフ	
③副校長補佐	
④学校支援員	指導課指導係・内線2485
⑤中学校部活動指導員	
⑥教育支援センター指導員	
⑦特別支援学級臨時指導員	教育支援課管理係・内線4031
⑧特別支援学級臨時指導員(有資格者)	
⑨学校介助員	教育支援課就学相談係・内線4034



障害者施策推進委員会 委員を募集



障害者福祉施策を総合的、計画的に推進するために設置された障害者施策推進委員会に参加する市民委員を募集します。

▶対象＝2月24日現在、18歳以上で市内に引き続き3か月以上在住し、平日昼間の会議(年3～4回を予定)に出席できる方▶任期＝4月1日から2年間▶謝礼＝記念品▶募集人数＝3人以内(選考)▶応募方法＝2月24日(火)〔必着〕までに、住所、氏名、年齢、性別、電話番号、ファクス番号、職業、「これからの立川市の障害福祉について、私が考えること」(800字程度)を書いて、郵送、ファクス、Eメールで障害福祉課・内線1525 ☎(529)8676✉ shougai-fukushi@city.tachikawa.lg.jpへ



市立小・中学校の 通訳協力員(登録制)を募集



令和8年度に市内の小・中学校で日本語の理解が困難な児童・生徒に対し、授業内容等の通訳や学校生活補助を行う通訳協力員(有償ボランティア)を募集します。応募要件等、くわしくは市ホームページをご覧ください。

☎指導課指導係・内線2488



第61回青少年健全育成研究大会

講演「『居場所づくり』を解きほぐす～地域の居場所づくりをどう進めるか?～」と、小学生と中学生で立川の今、未来を話し合った「子ども委員会」の活動報告を行います。直接会場へ。

時2月7日(土)午後2時～4時場たましんRISURUホール小ホール 師認定NPO法人全国こども食堂支援センター・むすびえ・加賀大資さん 定150人(先着順)

☎市青少年問題協議会事務局(子ども育成課内)内線1306



都営住宅入居者募集



募集住宅や申込方法等、くわしくは募集案内をご覧ください。募集案内は、「東京都住宅供給公社」のホームページからダウンロードもできます。

●募集案内の配布 ▶期間＝2月2日(月)～10日(火)▶場所＝市役所〔総合案内(1階)と住宅課(2階53番窓口)〕、窓口サービスセンター、西砂図書館、若葉図書館、多摩川図書館、子育て支援・保健センター、東京都住宅供給公社立川営業所(曙町2-34-7 ファーレイストビル3階)

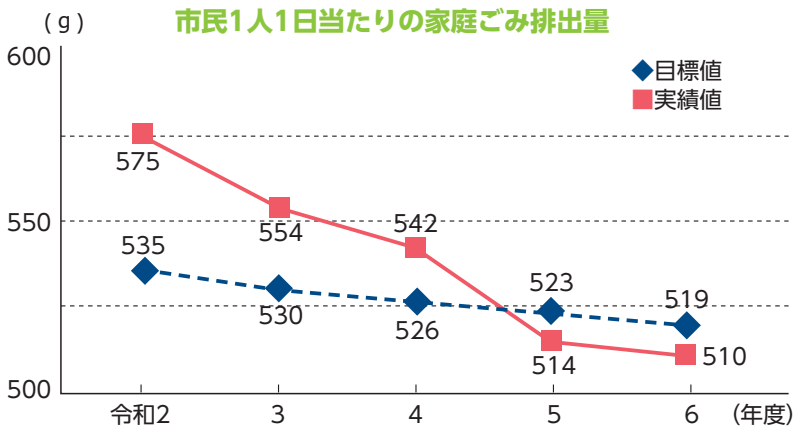
☎▶東京都住宅供給公社募集センター▷2月2日(月)～17日(火)＝☎0570(010)810▶その他の期間＝☎03(3498)8894〔いずれも土・日曜日、祝日を除く〕▶市住宅課住宅管理係・内線2558



2年連続家庭ごみの減量目標を達成

市は、廃棄物を巡る社会動向や社会情勢に応じ、ごみの減量に取り組んでいます。令和6年度の市民1人1日当たりの家庭ごみ排出量は、510グラムで、前年度と比較して4グラム減り、ごみ減量目標を達成しました。よりいっそう、ごみの減量と再利用・リサイクルにご理解とご協力をお願いします。

☎ごみ対策課・内線6751



人事行政の運営等の状況を公表します

市は、「立川市人事行政の運営等の状況の公表に関する条例」に基づき、人事行政の運営等に関する状況について、市民の皆さんにお知らせします。くわしくは、市ホームページをご覧ください。

☎人事課人事係・内線2574



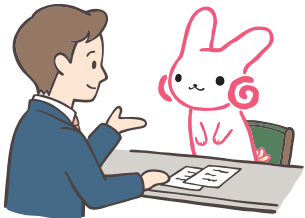
1部門別職員数の状況と主な増減理由 (各年4月1日現在)

				職員数		対前年 増減数	主な増減理由
				令和6年	令和7年		
普通会計部門	一般行政部門	議会総務課	9人	9人	0人	市長公約等の推進のための改革推進体制整備による増	
		民生衛生労働課	249人	262人	13人		
		農林水産土木商工士	71人	69人	△2人	公共施設管理に係る体制強化による増	
			310人	314人	4人		
			74人	71人	△3人		
			1人	0人	△1人	欠員・退職の不補充、その他業務の見直し等による減	
		5人	5人	0人			
	5人	7人	2人				
	93人	93人	0人				
	計	817人	830人	13人	<参考>人口1万当たり職員数 44.56 人 (類似団体の人口1万当たり職員数 45.11 人)		
	教育部門	168人	159人	△9人	調理職の委託化拡大による調整等による減		
	小 計	985人	989人	4人	<参考>人口1万当たり職員数 53.10 人 (類似団体の人口1万当たり職員数 61.34 人)		
公営企業等会計部門				97人	96人	△1人	欠員の不補充等による減
合 計				1,082人 〔1,046人〕	1,085人 〔1,064人〕	3人 〔18人〕	<参考>人口1万当たり職員数 58.25 人

- 1 職員数は一般職に属する職員数
2 []内は、条例定数の合計

2職員の採用・退職の状況 (令和6年度)

採用者数	退職者数
52人	52人



3人件費の状況 (普通会計決算)

	住民基本台帳人口 (令和7年1月1日)	歳出額 (A)	実質収支	人件費 (B)	人件費率 (B/A)	<参考>令和5年度の人件費率
令和6年度	186,257人	91,928,693千円	3,413,918千円	11,963,479千円	13.0%	12.2%

4職員の給与の状況 (普通会計決算)

	職員数 (A)	給与費			
		給料	職員手当	期末・勤勉手当	計(B)
令和6年度	985人	3,666,179千円	1,112,433千円	1,754,129千円	6,532,741千円
<参考>1人当たり給与費B/A		<参考>類似団体平均1人当たり給与費			
6,632千円		6,591千円			

- 1 職員手当は退職手当を含まない
2 職員数は、令和6年4月1日現在の人数である。また、暫定再任用職員(短時間勤務)、定年前再任用短時間勤務職員、会計年度任用職員を含まない
3 給与費は、暫定再任用職員(短時間勤務)、定年前再任用短時間勤務職員の給与費を含むが、会計年度任用職員の給与費は含まない

5職員の平均年齢、平均給料月額、平均給与月額の状況 (令和7年4月1日現在)

	平均年齢	平均給料月額	平均給与月額
一般行政職	43.2歳	327,570円	441,353円
技能労務職	54.2歳	317,050円	382,986円

- 1 平均給与月額は、給料に諸手当を加えたものの平均月額

6職員の初任給の状況 (令和7年4月1日現在)

		立川市	東京都	国
一般行政職	大学卒	242,000円	242,000円	総合職 242,000円 一般職 232,000円
	高校卒	200,300円	200,300円	200,300円
技能労務職	高校卒	197,700円	197,700円	223,200円

7職員の経験年数別・学歴別平均給料月額の状況 (令和7年4月1日現在)

		経験年数10年	経験年数20年	経験年数30年
一般行政職	大学卒	261,094円	329,829円	397,674円
	高校卒	—	—	390,600円
技能労務職	高校卒	—	—	321,025円

8一般行政職の級別職員数の状況 (令和7年4月1日現在)

	標準的な職務内容	職員数	構成比
5級	部長・局長	16人	2.1%
4級	課長・センター長・館長・主幹	67人	9.0%
3級	係長・主査	212人	28.5%
2級	主任	217人	29.1%
1級	主事	233人	31.3%

9特別職の報酬等の状況

	給料・報酬の月額(令和7年4月1日現在)	期末手当(令和6年度支給実績)
市長	給料 1,041,000円	6月期 2.425月分 12月期 2.425月分 計4.85月分
副市長	給料 901,000円	
教育長	799,000円	
議長	報酬 663,000円	
副議長	報酬 600,000円	
議員	556,000円	

- 1 期末手当は20%の加算措置あり

10-① 期末手当・勤勉手当

立川市	東京都	国
1人当たり平均支給額 (令和6年度普通会計決算) 1,783千円	1人当たり平均支給額 (令和6年度決算) 2,053千円	—
令和6年度支給割合 期末手当 勤勉手当 2.50月分 2.35月分 [1.40]月分 [1.15]月分	令和6年度支給割合 期末手当 勤勉手当 2.50月分 2.35月分 [1.40]月分 [1.15]月分	令和6年度支給割合 期末手当 勤勉手当 2.50月分 2.10月分 [1.40]月分 [1.00]月分
加算措置の状況 職位に応じて3～20%加算措置あり	加算措置の状況 職制上の段階、職務の級等による加算措置あり	加算措置の状況 職制上の段階、職務の級等による加算措置あり

- 1 []内は、暫定再任用職員に係る支給割合

10-② 退職手当 (令和7年4月1日現在)

立川市	国
(支給率) 自己都合 定年 勤続20年 23.0月分 23.0月分 勤続25年 30.5月分 30.5月分 勤続35年 43.0月分 43.0月分 最高限度 43.0月分 43.0月分 その他の加算措置 定年前早期退職特例措置 2～20%加算 (退職時特別昇給 なし) 1人当たり平均支給額 15,743千円	(支給率) 自己都合 応募認定・定年 勤続20年 19.6695月分 24.586875月分 勤続25年 28.0395月分 33.27075月分 勤続35年 39.7575月分 47.709月分 最高限度 47.709月分 47.709月分 その他の加算措置 定年前早期退職特例措置 2～45%加算

- 1 退職手当の1人当たり平均支給額は、令和6年度に退職した職員に支給された平均額

10-③ その他の職員手当 (令和6年度支給実績)

扶養手当	配偶者・パートナーシップ関係の相手方3,000円(課長職は支給対象外)、子11,500円(16歳～22歳の子4,000円加算)、父母等6,000円(課長職は3,000円)、部長職は支給対象外
地域手当	給料、扶養手当、管理職手当の合計額の14%。1人当たり平均支給年額466,521円
住居手当	年度末年齢35歳未満の借家・借間に居住する生計中心者(部・課長職を除く)で月額15,000円以上の家賃を支払っている職員15,000円
通勤手当	交通機関等利用者には交通機関運賃相当額(上限150,000円)、交通用具使用者には通勤距離に応じて支給
管理職手当	部長職: 115,000円[101,000円] 課長職: 80,000円[57,800円]
時間外勤務手当	支給総額381,486千円、1人当たり平均支給年額422千円
特殊勤務手当	福祉現業手当、滞納整理手当など5種類 全職員に対する手当支給職員の割合11.1% 受給職員1人当たり平均支給年額35,288円

- 1 管理職手当の[]内は定年前再任用勤務職員、暫定再任用短時間勤務職員の手当額

11 職員の分限と懲戒処分状況 (令和6年度)

分限処分	降給: 0人	休職: 46人	降任: 0人	免職: 0人
懲戒処分	戒告: 1人	減給: 1人	停職: 0人	免職: 0人



市議会

●令和7年第1回臨時会が閉会 この議会に市が提出した議案1件「令和7年度立川市一般会計補正予算(第10号)」は原案どおり可決されました。
☎議会事務局・内線3322

子ども・子育て

財団どこでもステージ
人形劇団プーク
「きんぎょがにげた」



五味太郎さんの人気絵本が人形劇に。目で指で追いかけて、思わずアッと声が出る、0、1、2歳のためのはじめてのおしばいです。
☎乳幼児と保護者 時2月28日(土)午前11時30分～正午(午前11時10分開場) 場女性総合センター5階第3学習室 定25組70人(抽選) 申2月10日(火)までに申込フォーム(2次元コード)で 関立川市地域文化振興財団 ☎(526)1312

ねんどでつくろう！スイーツ工作会

ねんどを使って、本に出てくるスイーツを作ります。
☎小学生 時2月15日(日)午後2時～3時30分 場柴崎図書館 定8人(申込順) 申1月25日(日)午前10時から柴崎図書館 ☎(525)6177へ

児童館のイベント

にしすなファミリーデイ「せつぶんスペシャル」
「ひらちゃんまん」でおなじみ、チョコレートドーナツ・山本ひらくさんによる楽しいおはなし会と豆まき。
☎小学生以下の子ども(未就学児は保護者同伴) 時2月1日(日)午後2時～3時 場西砂児童館 定20人(申込順) 申1月24日(土)から西砂児童館 ☎(531)0433へ

このほかの児童館のイベントはこちら



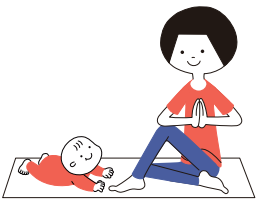
わ！わ！わ！たちかわ～子どもの居場所を考えよう

立川で活動している子育て団体をゲストに迎え、子どもの居場所について考え、交流します。子育て・いれかわりたちかわり実行委員会と共催。
☎子ども・子育て団体や子育て中、またはこれから子育てをする方 時2月11日(水・祝)午後1時～3時 場子育て支援・保健センター 申申込フォーム(2次元コード)で 関市子ども家庭センター ☎(528)6871



ママ＆ベビーヨガ

出産後のママの心身を整えながら赤ちゃんとおふれあいます。
☎市内在住の3～9か月の乳児と母親 時2月25日(水)▷午後1時30分～2時15分▷午後2時30分～3時15分 場子ども未来センター 師ヨガインストラクター・愛さん 定各10組(申込順) 申1月29日(木)午前10時から子育て支援事務室 ☎(529)8664へ



いちごクラブ plus

身長・体重測定。希望者は手形・足形スタンプも。直接会場へ。
☎市内在住の1歳6か月までの子どもと保護者 時2月18日(水)午後2時～3時 場子ども未来センター 関子育て支援事務室 ☎(529)8664

キラキラ☆歯育て～1歳からはじめる親子歯みがき教室

むし歯予防のためのポイントや、食事やおやつの注意点について学び、仕上げみがきの実習をします。
☎・時▷令和6年12月～令和7年2月生まれの幼児と保護者=2月17日(火)▷令和7年1月～3月生まれの幼児と保護者=3月17日(火)、いずれも午前10時～11時30分 場子育て支援・保健センター 定各15組(申込順) 申1月26日(月)から電子申請で 関子ども家庭センター子ども健診係 ☎(527)3273



工作会「クリアファイルで探し絵を作ろう」

ぬり絵の紙を透明なファイルではさみ、油性ペンで色を付ける工作をします。
☎4歳以上の子ども(未就学児は保護者同伴) 時2月21日(土)午後2時～3時 場錦学習館 定15人(申込順) 申1月25日(日)午前10時から錦図書館 ☎(525)7231へ

健康・福祉

ヨガde実感 ちょーどいいところとからだの整え方

女性のメンタルヘルスについて学び、ヨガを体験します。たちかわ健康ポイント対象事業。
☎18～64歳の女性市民の方 時3月10日(火)午前10時～11時30分 場子育て支援・保健センター 師ヨガインストラクター・徳本しほさん 定20人(申込順) 保若干名(4か月～学齢前) 申1月26日(月)から電子申請か電話で健康推進課保健事業係 ☎(527)3272へ

お腹スッキリ！体操

ポッコリお腹解消に効果がある、インナーマッスルの衰えを改善する体操をします。企画・運営は健康ささえ隊。
時3月2日(月)午前10時～11時30分 場子育て支援・保健センター 師フィットネストレーナー・由井義浩さん 定10人(申込順) 持運動しやすい服装、タオル、飲み物 申1月28日(水)から電子申請か電話で健康推進課地域支援係 ☎(527)3632へ

出張！暮らしの保健室

認知症のお薬や受診のタイミングに関するミニ講座と相談会。訪問看護師や薬剤師が健康や医療に関する相談を受けます。直接会場へ。
☎市内在住・在勤・在学の方 時2月13日(金)午後1時30分～2時30分 場都営錦町六丁目アパート集会所(錦町6-6-2) 定15人(先着順) 持筆記用具 関南部東はごろも地域包括支援センター ☎(523)5612

わかちあいの会(自死遺族の集い)

身近な人を自死(自殺)で亡くした方が、気持ちを語り合い、支え合う場です。昭島市と共催。市外の方、匿名での参加も可。直接会場へ。
時2月26日(木)午後2時～3時30分 場子育て支援・保健センター 関健康推進課保健事業係 ☎(527)3272

シニア

転ばないコツは体の使い方にあり！いきいき歩行教室

☎65歳以上の市民の方 時2月20日(金)午後2時～3時30分 場たましんRISURUホール5階第6・7会議室 師柔道整復師・児玉幸弘さん 定20人(申込順) 持動きやすい服装、飲み物 申南部東はごろも地域包括支援センター ☎(523)5612へ

冬の冷え対策と個別相談会

冬の冷えを解消する体操の紹介と、専門職による個別相談会を行います。「膝が痛くて歩けないので負担を減らす方法を教えてほしい」など、個人の状態に応じた相談ができます。
☎65歳以上の市民の方 時2月12日(木)午後2時～4時 場至誠コミホーム(柴崎町3-18-18) 師理学療法士・惣ト清光さん、福祉用具専門相談員・能美雄太さん 定15人(申込順) 申1月26日(月)午前9時から、にしき福祉相談センター ☎(527)0321へ

手ぶらでOK！さわって覚えるスマホの基本とLINE体験

☎65歳以上の市民の方 時2月18日(水)午後2時～4時 場錦学習館 定20人(申込順) 持筆記用具 申1月26日(月)午前9時から、にしき福祉相談センター ☎(527)0321へ

シルバー人材センター 植木剪定体験講習会

庭いじりの趣味を生かして仕事にしましょう。植木剪定作業の基礎知識を学び、作業体験をします。
☎市内在住の原則60歳以上の方で、シルバー人材センターで植木剪定に就業希望の方 時3月27日(金)・28日(土)、午前9時～午後3時30分(全2回) 場羽衣ワークセンター(羽衣町1-12-18)、六小 定20人(申込順) 申シルバー人材センター錦支部 ☎(528)8041へ

にしすなカフェ(介護サロン)

音楽で奏でる愛のひととき、ピアノ、チェロ、バスバリトンによるクラシックコンサートをお楽しみください。
☎65歳以上の市内在住の方と家族 時2月14日(土)午前10時30分～正午 場西砂第三学童保育所2階 定20人(申込順) 持飲み物 申にしすな福祉相談センター ☎(531)5550へ



スポーツ

市民体育大会閉会式

成績発表や優勝杯授与などを行います。直接会場へ。

時2月14日(土)午後7時から**場**泉市民体育館**固**立川市スポーツ協会
☎(534)1483

市民体育大会の結果

●ゲートボール(オープンの部)▷優勝=若葉会B▷準優勝=清和会▷第3位=見影クラブ

●バレーボール男子(地区対抗の部)▷優勝=砂川体育会▷準優勝=幸町体育会▷第3位=高松町体育会
固立川市スポーツ協会☎(534)1483

講座

★マークはたちかわ☆きらきらカード対象の「市民企画講座」です。
♥マークは郷土の理解を深める講座などを行う「立川市民科」です。

家庭菜園で心の居場所づくり 野菜を育ててストレス社会の心身を癒そう!★

家庭菜園という身近な自然との関わりを通して、健康な心と体づくりを目指します。

時2月25日、3月4日の水曜日、午前10時～正午(全2回)**場**女性総合センター5階作業室**師**1級造園施工管理技士・水口聡子さん**定**10人(申込順)**申**1月26日(月)から**電子申請**で**固**生涯学習推進センター☎(528)6872

ホームゲームを応援しよう

市内で開催される公式戦日程は以下のとおりです。くわしくは、「立川ダイス」のホームページをご覧ください。

●立川ダイス▶しながわシティバスケットボールクラブ戦=▷2月14日(土)午後3時試合開始▷2月15日(日)午後2時試合開始▶ヴィアティン三重戦=▷2月28日(土)午後3時試合開始▷3月1日(日)午後2時試合開始**場**アリーナ立川立飛



体験学習 「手打ちうどん作り」♥

古民家園で収穫した小麦粉で「手打ちうどん作り」をします。

対小学生以上の市民の方(小学生は保護者同伴)**時**2月15日(日)午前10時～午後1時**場**歴史民俗資料館**師**郷土文化指導者・豊泉喜一さん**費**500円(材料代)**定**20人(申込順)**持**エプロン、バンダナ、タオル、マスク**申**1月27日(火)から**電子申請**で**固**歴史民俗資料館☎(525)0860

ワールドクッキング ペルー料理

カウサ・レジェーナ、セビーチェ、アヒ・デ・ガジーナの3品を作ります。NPO法人たちかわ多文化共生センターと共催。



対中学生以上の方**時**3月7日(土)午前11時30分～午後3時30分**場**女性総合センター5階料理実習室**師**ペルー料理店シェフ・浦田アルドさん**費**1,000円(材料代)**定**20人(申込順)**持**タオル、マスク**申**1月25日(日)～2月20日(金)に、イベント名、氏名、電話番号、EメールアドレスをEメールで、たちかわ多文化共生センター☎(527)0310✉tmc@poppy.ocn.ne.jpへ**固**市市民協働課多文化共生係・内線2632

カカオ豆からチョコペーストをつくろう!

原料のカカオ豆から「ホンモノの手作りチョコレート」をつくる体験を通して、チョコレートと環境や社会のつながりを考えてみましょう。

対小学生以上の方(小・中学生と保護者の組を優先)**時**2月28日(土)午前10時～正午**場**女性総合センター5階料理実習室**師**NPO法人APLAの皆さん**費**500円(材料代)**定**20人(申込順)**持**エプロン、バンダナ(三角巾)、飲み物**申**1月26日(月)から**電子申請**か電話で環境政策課環境推進係・内線2244へ

そら 宙を見上げて 観測と撮影で楽しむ星空

「天体観測」の基礎知識をはじめ、3月3日に観測できる「皆既月食」の紹介を交えて「天体写真」の魅力と撮影方法を解説します。

対中学生以上の方**時**3月1日(日)午後2時～4時**場**若葉会館**師**入笠山天体観測所・鈴木正平さん**定**30人(申込順)**申**1月25日(日)午前10時から若葉図書館☎(535)8841へ

初めてでも安心!写真編集の 第一歩～写真をもっと素敵に見せる加工テクニック

Microsoftフォトを使って、簡単な写真加工の技術を学びます。編集する写真は、あらかじめパソコンに入れてきてください。

時3月3日(火)・4日(水)、午前10時～正午(全2回)**場**西砂学習館**師**西砂パソコン倶楽部の皆さん**定**10人(申込順)**持**パソコン(Microsoftフォトの動作環境があるもの)**申**1月27日(火)から**電子申請**か電話で西砂学習館☎(531)0431へ

東京女子体育大学公開講座

申込方法等、くわしくは「東京女子体育大学」のホームページをご覧ください。

固東京女子体育大学地域交流センター☎(572)4324、市生涯学習推進センター☎(528)6872

●幼児講座「幼児のボール遊び」ボールを使って遊びながら、さまざまな動きを体験しましょう。最後はサッカーの試合にもチャレンジ**対**4歳～学齢前の子ども**時**3月7日(土)午後2時～3時30分**場**東京女子体育大学(国立市)**師**同大学サッカー部監督・長澤忍さん**費**500円(参加費)**定**20人(抽選)

ファーレ立川 「ぴかぴかアートプログラム」

アートを身近に感じる作品清掃とファーレアート作家によるワークショップを実施します。



対小学生以上の方(小学生は保護者同伴)**時**2月22日(日)▷午前9時15分～正午=清掃▷午後1時～4時=ワークショップ(雨天時の清掃は3月1日(日)に延期)**場**女性総合センター5階作業室集合**定**25人(申込順)**申**「ぴかぴかアートプログラム希望」、参加者全員の住所・氏名・電話番号・延期時の参加の可否をEメールでファーレ倶楽部✉fareclub@gmail.comへ**固**市地域文化課・内線4501

知って安心、「もしも」の時の お金の事@大空カフェ

最期まで自分らしく生きるために、「もしも」の費用を見える化する終活勉強会。

対市民の方**時**2月18日(水)午後2時～3時30分**場**レエンデ敬愛(上砂町2-4-12)**師**司法書士・鈴木敏起さん**定**18人(申込順)**持**飲み物**申**かみすな福祉相談センター☎(537)7799へ

消費者の



急増中!! 不安をあおる 分電盤の点検商法

第220回

相談事例



「立川市では現在、分電盤を無料で点検しています。ご都合のよい日はありますか」という電話があり、事業者が来訪しました。「築年数からみて相当老朽化している。交換しないと漏電し火災が発生する危険がある」と言われて不安になり、20万円の契約に応じました。その後、家族に反対されたため、キャンセルしたいです。

市から委託を受けたなどと言って実在する組織を名乗り、分電盤を無料で点検すると来訪し、不安をあおって高額な契約を結ばせる点検商法の相談が多く寄せられています。

事業者が自宅に訪問し契約を結んだ場合は、契約書面を受け取ってから8日間はクーリング・オフができます。書面あるいは電磁的記録(ファクスやEメール)で履歴が残るように発信しましょう。ただし、8日を経過した場合のキャンセルは、基本的には事業者の利用規約に定めるとおりになります。上記の事例では早期に消費生活センターに相談されたため、クーリング・オフができました。

分電盤は法定点検が4年に1度実施されています。電話で点検を勧めることではなく、事前に書面で通知の上、登録調査機関の調査員証を携帯した調査員が来ます。また、点検済みのシールは現在廃止されています。不安をあおって高額な工事を勧められても、その場で契約せずに周りの人や消費生活センターに相談してください。



困ったときは

立川市消費生活センター☎(528)6810へ

相談は、市内在住・在勤・在学の方が対象です。

柴崎歴史探訪～普濟寺編



柴崎町と富士見町の歴史についての話を聞き、現地を訪ね歩いて地域の歴史を学ぶシリーズ講座。今回は普濟寺について話を聞き、現地を歩きます。

時2月28日(土)午後1時～4時**場**柴崎学習館、普濟寺(柴崎町4-20-46)
師立川市文化財保護審議会会長・白川重敏さん**定**15人(申込順)**申**1月27日(火)から**電子申請**で**問**柴崎学習館☎(524)2773

障害者権利条約にみるわたしたちの未来予想図

障害当事者、家族、事業所や企業で障害のある人を支援している人だけでなく、超高齢社会を迎える私たちにとって、最後まで自分らしく生きる道しるべとなる話を聞きます。

時2月24日(火)午後1時30分～3時30分(午後1時開場)**場**女性総合センター1階ホール**師**日本障害者協議会代表・藤井克徳さん**定**120人(申込順)**申****電子申請**か電話、ファクスで障害福祉課障害福祉推進係・内線1525☎(529)8676へ

牛島満と沖縄戦 80年前に何が起こったか

日本本土唯一の地上戦である沖縄戦について、なぜ住民から多くの犠牲者が出たのか、なぜ終戦後の8月15日以降も戦争が続いたのか等の実相を学びます。

時2月28日(土)午後2時～4時**場**女性総合センター1階ホール**師**元小学校教諭・牛島貞満さん**定**100人(申込順)**申**1月27日(火)から**電子申請**か電話で西砂学習館☎(531)0431へ

生涯学習市民リーダー「プチ講座のつどい」

茶道体験や多肉植物のアレンジ、読み聞かせなど。生涯学習市民リーダーによる講座や発表会を開催します。企画・運営は生涯学習市民リーダーの会。直接会場へ。なお、一部材料代がかかる講座、申し込み〔1月26日(月)から〕が必要な講座があります。くわしくは、市ホームページをご覧ください。

時3月1日(日)午前11時～午後3時**場**柴崎学習館**問**生涯学習推進センター☎(528)6872

ボードゲームの世界へようこそ！初心者向け入門講座

人気が高まっている、新しい「ボードゲーム」を体験してみませんか。

対高校生世代以上の方**時**3月7日(土)午後2時～4時**場**西砂学習館**師**ボードゲームカフェオーナー・大小田洋さん**定**20人(申込順)**申**1月27日(火)から**電子申請**で**問**西砂学習館☎(531)0431

防災講座「そのときどうする？どう備える？」

地震等の災害にどう備えるか。知っているようで知らない備えの第一歩を聞いて、実践してみませんか。



時2月26日(木)午後1時30分～3時**場**錦学習館**師**NPO法人立川災害ボランティアネット・東條清幸さん**定**▷会場＝50人▷オンライン＝10人(いずれも申込順)**申**1月27日(火)から▷会場参加＝**電子申請**か電話で錦学習館☎(527)6743へ▷オンライン参加＝**電子申請**で

ある日親が倒れたら!? 親も自分も守る現役世代の終活講座

専門家から突然起こる介護問題に慌てないように不安を安心に変える準備方法を学びます。

時2月11日(水・祝)午後2時～3時30分**場**西砂学習館**定**20人(申込順)**申**北部西かみすな地域包括支援センター☎(536)9910へ

私がオストメイトになった日

場・問柴崎学習館☎(524)2773
●「私がオストメイトになった日～ストーマと生きる選択」オストメイトとは何か。皮膚・排泄ケア認定看護師が医療的視点から解説します。そして、オストメイトになった講師が、当時の状況や心の揺れ、生きるための選択に向き合った経験を語ります**時**2月21日(土)午前10時～正午**師**皮膚・排泄ケア認定看護師・中野恭子さん、社会教育関係団体「ほうるすかい」代表・平岡敏子さん**定**50人(申込順)**申**1月27日(火)から**電子申請**で

●展示「私がオストメイトになった日」～当事者と高校生の取り組み 社会教育関係団体「ほうるすかい」と第一学院高等学校立川キャンパスの生徒が協力し作成した、オストメイトについての取り組みを展示します。直接会場へ**時**2月19日(木)～27日(金)、午前9時～午後10時



催し

市史編さん関連講演会「鷹場と玉川上水からさぐる江戸時代の砂川」

江戸時代、「鷹場」だった砂川村が地域の中で果たしていた役割や玉川上水との関係について、3人の有識者が古文書調査の最新の成果をもとに講演を行います。内容①「砂川家文書調査とその成果について」②「尾張藩の鷹場と砂川村―鷹場預り案内役を中心に―」③「砂川家文書からみた上水見廻り役の職務」。いずれも手話通訳あり。直接会場へ。

時3月1日(日)午後1時～4時**場**女性総合センター1階ホール**定**100人(先着順)**問**市史編さん室市史編さん係・内線4044



富善一敏さん(東京大学経済学部資料室学術専門職員)



山崎久登さん(東京都立深沢高等学校主任教諭)



山本俊さん(蕨市立歴史民俗資料館学芸員)

平和人権ロードショー「骨を掘る男」



© Okuma Katsuya, Moolin Production, Dynamo Production

沖縄戦の戦没者の遺骨収集を40年以上行ってきた具志堅隆松さんの活動を追ったドキュメンタリー。

時2月28日(土)午前10時～正午**場**女性総合センター1階ホール**定**100人(申込順)**申**1月27日(火)から**電子申請**か電話で西砂学習館☎(531)0431へ

平和サミット

多摩26市が参加する平和首長会議 東京都多摩地域平和ネットワークが、戦後80年事業として「平和サミット」を開催します。くわしくは市ホームページをご覧ください。

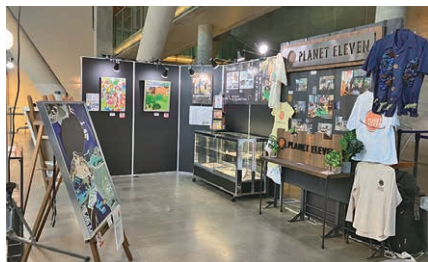
時2月15日(日)午後1時から**場**パルテノン多摩大ホール(多摩市落合2-35)**問**総務文書課庶務係・内線2594

切り紙アート de 繋ぐ縁結び～多摩で生まれる素敵な出会い

結婚に関心がありながらも一歩を踏み出せない方を後押しする交流イベント。申込方法等、くわしくは市ホームページをご覧ください。東京都、立川市と周辺市で実施する広域連携事業。

対都内在住・在勤・在学で18歳以上の独身の方**時**2月11日(水・祝)午後1時～4時30分**場**東京しごとセンター多摩(柴崎町3-9-2)**定**80人程度(抽選)**問**TOKYOふたりSTORY交流イベント事務局☎03(6682)7532、市企画政策課・内線2688

立川ロケーションサービス presents 「ロケ地の街 立川展2026」



市内で撮影されたテレビドラマや映画等を紹介します。「普段何気なく見ているあの場所が、実はこんな作品に登場していた」といった発見があるかもしれません。エキストラの登録もできるので、ドラマ出演に興味がある方も、ぜひお越しください。直接会場へ。

時1月31日(土)～2月8日(日)**場**シネマシティ シネマ・ツー(曙町2-42-26)**問**立川観光コンベンション協会☎(512)5270、市産業観光課観光振興係・内線2659

ミニ企画展「桃の節句」

市民から寄贈された明治時代から昭和期のひな飾りや衣装人形を展示します。直接会場へ。

時2月10日(火)～3月8日(日)、午前9時～午後4時30分〔月曜日は休館、ただし2月23日(月・祝)は開館、翌24日(火)が休館〕**場**歴史民俗資料館、川越道緑地古民家園**問**歴史民俗資料館☎(525)0860

たちかわ競輪 本場開催日

2月のたちかわ競輪開催・2月9日(月)～11日(水・祝)=F1

▲場外発売を含む詳細は「たちかわ競輪」のホームページをチェック

開催案内・レース結果 ☎050(3355)4703



栄町で大笑い！出張図書館 寄席と落語本展示

出演は古今亭
志ん橋さん。
図書館で所蔵
する落語の本
やCDの紹介
も。

時 2月22日
(日) 午後2時
～3時30分

場 さかえ会館**定** 50人(申込順)**申** 高
松図書館 ☎(527)0015へ



春色コンサート

音楽グループ「こいねこ」の皆さんに
よる、声楽とピアノ・チェロで奏で
る春の音色を聴きます。クラシック
や映画音楽など、どなたでも親しみ
やすい曲が中心です。

対 小学生以上の方**時** 3月1日(日) 午
後2時～3時30分**場** 幸学習館**定** 80
人(申込順)**保** 若干名(1歳～学齢前)
申 1月27日(火) から**電子申請**が電
話で幸学習館 ☎(534)3076へ

第22回 WILL美術家展

多摩エリアを拠点に、地域の芸術文
化の高揚と発展を願って会派を超え
て活動している作家たちの洋画、日
本画、墨彩画等を展示します。2月7
日(土) 午後2時～3時にはアーティ
ストトークも。直接会場へ。

時 2月3日(火)～8日(日)、午前10
時～午後5時(最終日は午後4時まで)
場 たましんRISURUホール地下1階
展示室**関** WILL美術家会・知久さん
☎(536)1221、立川市地域文化振
興財団 ☎(526)1312

しごと・産業

女性デジタルカレッジ事業 (入門コース) Word・Excel基礎科

対 育児、介護等で離職し、ハローワ
ークで求職登録をしている女性**時** 3
月2日(月)～6日(金)、午前10時～
午後3時(全5回)**場** 女性総合センタ
ー5階第1学習室**定** 10人(抽選)**保** 6
人(6か月～学齢前)**抽** 受講決定後テ
キスト(2,200円)を購入して持参
申 1月26日(月)～2月6日(金)(必着)
に「東京都女性デジタルカレッジ事
業」のホームページで。郵送希望の
方は女性デジタルカレッジ事業(入
門コース)事務局(学校法人大原学園
内) ☎03(6261)7524へお問い合わせ
ください**関** 市男女平等推進課
☎(528)6801

労働セミナー 「働く人のための労働保険・ 社会保険制度」

労働者が押さえておくべき労働保
険・社会保険制度の最新の基礎知識
を聞きます。

時 3月6日・13日の金曜日、午後6
時30分～8時30分**場** 東京都労働
相談情報センター多摩事務所(柴崎
町3-9-2)**師** 特定社会保険労務士・
大西綾子さん**定** 各70人(申込順)**申**
東京都労働相談情報センター多摩
事務所 ☎(595)8731または都産
業労働局雇用就業部ホームページ
「TOKYOはたらくネット」で**関** 市産
業観光課商工振興係・内線2655

労働セミナー 「労働法改革の動向について」

労働基準関係法制等を聞きます。

時 2月20日(金) 午後1時30分～4
時30分**場** 東京都労働相談情報セン
ター多摩事務所(柴崎町3-9-2)**師**
早稲田大学法学学術院法学部教授・
水町勇一郎さん**定** 70人(申込順)**申**
東京都労働相談情報センター多摩
事務所 ☎(595)8731または都産
業労働局雇用就業部ホームページ
「TOKYOはたらくネット」で**関** 市産
業観光課商工振興係・内線2655

「たちかわ若者サポ ートステーション」の出張相談

15～49歳の方の就労に関する相談
に応じます。働くことに踏み出した
い方たちと向き合い、「働く」と「働
き続ける」をお手伝いします。ご本
人やご家族の方だけでは解決が難し
いとお考えの方、ご相談ください。
直接会場へ。

時 2月9日(月) 午前9時30分～午後
4時30分**場** 市役所2階208会議室**関**
たちかわ若者サポートステーション
☎(529)3378、市子ども育成課青
少年係・内線1306

ワーク・ライフ・バランスと 女性活躍の推進セミナー

職場における①女性活躍
推進②ワーク・ライフ・
バランス推進について、
本人や家族ができるこ
と、組織ができることを解説します。
時 2月25日(水) ①午前10時30分～
11時30分②午後1時30分～2時30
分**場** 女性総合センター5階第3学習
室**師** 特定社会保険労務士・高野真子
さん**定** 各40人(申込順)**保** 各5人程
度(1歳～学齢前)**申** 1月26日(月)か
ら申込フォーム(2次元コード)で**関**
男女平等推進課 ☎(528)6801

「立川のたいこばん」 認定商品募集

貴社自慢の逸品を、立川
観光コンベンション協会
が認定する銘品「立川の
たいこばん」として登録
しませんか。市内イベントでの出店
や、関連施設での委託販売、駅設置の
パンフレットへの掲載、「くるりん」
デザインの使用等、さまざまな特典
があります。市内事業所の商品が対
象で、同協会への入会が必要です。
くわしくは同協会のホームページ(2
次元コード)をご覧ください。
関 同協会 ☎(512)5270



お知らせ

プラスチックは分別して汚れを 落としてから出してください



容器包装プラスチックと製品プラス
チックは「プラスチック(資源)」の日
に出してください。容器包装プラス
チックはプラマーク(上図)が目印で
す。汚れたプラスチックは汚れを拭
き取り、水で軽くすすいであらうし
てください。

関 ごみ対策課・内線6753

道路(公道)に資源・ごみを 出さないで！



道路に出された資源やごみは、思
わぬ事故やけがの原因になる可能性
があります。資源・ごみは敷地内の
道路に面した場所に出してください。
関 ごみ対策課・内線6751

全国瞬時警報システム (J-ALERT)で訓練放送を 行います

市は、「全国瞬時警報システム(J-
ALERT)」を運用しています。2月6
日(金) 午前11時ごろ、市内82か所
の防災行政無線のスピーカーから、
全国一斉情報伝達訓練の放送が流れ
ます。万が一に備えた訓練放送の実
施に、ご理解をお願いします。
関 防災課・内線2535

学校支援ボランティア 入門講座・登録説明会

市立小・中学校で教育活動を支援す
る学校支援ボランティアを募集しま
す。ボランティアに関する基本、学
校や子どもたちの様子などの話の
後、登録方法について説明します。
時 2月16日(月) 午後2時～4時**場** 女
性総合センター5階第3学習室**師** ボ
ランティア・市民活動センターたち
かわの皆さんほか**定** 30人(申込順)
申 **電子申請**が電話、または氏名、年
齢、電話番号、町名を書いてファクス
で生涯学習推進センター ☎(528)
6872**関** (528)6804へ

令和8年度当初契約の 「電子による競争見積合せ」

令和8年度当初に締結が必要な契約
の事前手続きとして、「電子による
競争見積合せ」を2～3月に実施しま
す。競争入札参加資格のある方で、
参加を希望する場合は、東京電子自
治体共同運営が行う「電子調達サー
ビス」を利用する必要があります。
市ホームページでも案件公表や日程
をお知らせしますが、電子調達サー
ビスの「入札情報」等は定期的に閲覧
してください。

関 契約課工事契約係・内線2715

市営葬儀説明会

立川市斎場指定管理者のシルバー人
材センターが市営葬儀について説明
します。直接会場へ。電話による相
談も随時受け付けています。
時 1月27日、2月24日、3月31日の
火曜日、午前10時～11時**場**・**関** 立川
市斎場(羽衣町3-20-23) ☎(524)
1998

資源とごみの臨時相談窓口

資源とごみに関する疑問・相談にお
答えします。直接会場へ。
時・**場**▷2月3日(火)＝幸福社会館
▷2月9日(月)＝曙福社会館▷2月
12日(木)＝柴崎福社会館▷2月18
日(水)＝一番福社会館、いずれも午
前10時～午後3時(正午～午後1時
を除く)
関 ごみ対策課・内線6754

システム標準化対応に伴う 戸籍証明書の取得制限等

●2月21日(土)・22日(日)は、窓口
サービスセンターでの戸籍謄本等、
戸籍に関連する証明書の交付ができ
ません。
●2月21日(土)～23日(月・祝)は、
コンビニでの戸籍謄本等、戸籍に関
連する証明書の交付ができません。

立川市外在住の方で立川市に本籍のある方の利用登録申請もできません。

☎戸籍住民課・内線1361、窓口サービスセンター担当課☎(540)0020

2月11日(水・祝)市役所の電気設備点検に伴うお知らせ

●市役所 利用できません。戸籍に関する届け出は、夜間・休日窓口で受け付けます ☎総務文書課・内線2595

●施設予約システム 対象の施設で、窓口での予約等に関する申請手続きが、終日行えません(自宅のパソコンやスマートフォンからの仮予約は通常どおり利用できます) ☎各施設または生涯学習推進センター☎(527)5757

●防災行政無線 午後4時30分からの夕焼け小焼けの放送はありません ☎防災課・内線2535

市民委員募集

応募要件等、くわしくは市ホームページをご覧ください。



●ごみ市民委員会委員 ▶応募締切=2月25日(水) ☎ごみ対策課・内線6751

公開する会議

いずれも直接会場へ(先着順)。

●教育委員会定例会 時▷2月9日(月)午後1時30分から▷2月25日(水)午後1時30分から ☎市役所3階302会議室 ☎各20人 ☎教育総務課庶務係・内線2465

●青少年問題協議会 時2月13日

(金)午後6時30分から ☎市役所3階302会議室 ☎5人 ☎子ども育成課青少年係・内線1306

●都市計画審議会 時2月16日(月)午前10時から ☎市役所3階302会議室 ☎10人 ☎都市計画課都市総務係・内線2365

●障害を理由とする差別解消推進まちづくり協議会 時2月18日(水)午後2時から ☎市役所3階302会議室 ☎3人 ☎障害福祉課障害福祉推進係・内線1525 ☎(529) 8676 ☎shougai-fukushi@city.tachikawa.lg.jp

●自立支援協議会 時2月18日(水)午後4時30分から ☎市役所3階302会議室 ☎3人 ☎障害福祉課障害福祉第一係・内線1521

官公署・その他

所得税の確定申告はご自宅で



確定申告書等作成コーナー



国税庁公式LINE

所得税の確定申告書は、「国税庁」のホームページの「確定申告書等作成コーナー」から作成・送信(提出)できます(上左2次元コード)。また、2月16日(月)～3月16日(月)〔土・日曜日、祝日を除く。ただし3月1日(日)は開設〕は、所得税の確定申告書作成・提出会場を立川税務署に開設します。会場への入場には、入場整理券が必要です。この整理券は当日会場で配布されるほか、「国税庁」のLINEで事前に入手することもできます(上右2次元コード)。なお、配布状況に応じて受付を早めに締め切る場合があります。

☎立川税務署☎(523)1181

警視庁防犯アプリ「デジポリス」で詐欺対策



iPhone



Android

警視庁防犯アプリ「デジポリス」に国際電話からの着信をブロックする機能が追加されました。現在、特殊詐欺の犯行電話の多くは国際電話によるものです。「デジポリス」を2次元コードからダウンロードして特殊詐欺被害を防いでください。ほかにもさまざまな防犯機能が搭載されています。

☎立川警察署☎(527)0110

社会保険料は所得控除の対象です

国民年金保険料の所得控除をするためには、納付した金額を証明する書類の添付が必要です。令和7年9月30日までに納付した保険料の控除証明書を昨年10月下旬～11月上旬

に被保険者宛てに郵送しました。確定申告書を提出するときは、この証明書と令和7年10月1日以降に納付した保険料の領収書を添付してください。なお、令和7年10月1日～12月31日に初めて国民年金保険料を納付した方には、2月上旬に控除証明書を郵送します。

☎ねんきん加入者ダイヤル☎0570(003)004〔電話番号が050から始まる電話等の方は☎03(6630)2525〕、日本年金機構立川年金事務所☎(523)0352

今月の納期

2月2日[月]

市都民税・森林環境税 第4期分
国民健康保険料 第7期分
後期高齢者医療保険料 第7期分
介護保険料 第7期分

納期限内の納付にご協力をお願いします。

市民伝言板

この欄の情報の連絡・交渉は当事者間で。市は関与しません。

まちのお知らせ

●子ども日本語教室ボランティア講師説明会 たちかわ多文化共生センターが主催。4月から毎週火曜日に上砂会館で「子ども日本語教室」を開講します。子どもたちに日本語を教えるボランティア講師の募集にあたり、説明会を開催します ☎高校生以上の方(外国語のスキルや日本語指導の経験は不問)時2月17日(火)午後1時30分～2時30分 ☎上砂会館 ☎「たちかわ多文化共生センター」のホームページで ☎同センター☎(527)0310 ☎tmc@poppy.ocn.ne.jp

●おはなし会 おはなしたまごが主催。素話、絵本、紙芝居など。直接会場へ時2月15日(日)午前10時30分～11時 ☎たまがわ・みらいパーク ☎(848)4657

●「風景讃歌」四季のふれあいを求めて 立川フォトサークル四季が主催。1年間撮りためた風景写真を展示します。直接会場へ時2月9日(月)～15日(日)、午前10時～午後5時(初日は午後1時から) ☎女性総合センター1階ギャラリー ☎黒須さん☎090(1614)0528

●パッチワーク講習会 富芸会パッチワーク友の会が主催。和布でミニおひなさま、サテンで花のしゅう入りの巾着を作ります 時2月4日・18日の水曜日、いずれも午前10時～正午(全2回) ☎滝ノ上会館 ☎900円(材料代) ☎鈴木さん☎(523)1762へ

●防災講座 国際教育文化交流ビエンベニード会が主催。災害の基礎知識と備えについて学びます 時2月16日(月)午後2時～3時 ☎幸学習館 ☎20人(申込順) ☎石原さん☎080(5412)7142へ

●会員募集 ●朋友吟詠会・立川教室 大きな声で詩吟を歌い、ストレス発散します。初心者歓迎、見学可 時毎月第1・2・3金曜日、午後1時30分～4時 ☎柴崎会館 ☎1,000円(月会費) ☎3人(申込順) ☎中里さん☎090(8308)4165へ

●女声アンサンブル ラ・ヴィオレッタ アカペラをメインに美しいハーモニーをめざして楽しく歌っています。見学歓迎 時毎月第2・4土曜日、午後2時～4時 ☎高松学習館、柴崎学習館 ☎3,000円(月会費) ☎藤沼さん☎080(5010)4652へ

●シルバージャズダンスクラブ ダンスとストレッチで毎日をリフレッシュ。心弾むステージと一緒に作りませんか ☎60歳以上の方 時毎週火曜日、午後2時～3時45分 ☎子ども未来センターほか ☎3,000円(月会費) ☎8人(申込順) ☎久保田さん☎(529)6069へ

衆議院議員選挙 2月8日(日)

・選挙のくわしい内容は1月26日(月)までに配布される「くらしとせんきょ」をご覧ください。
・期日前投票の投票所など、最新の情報は市ホームページをご覧ください。

☎市選挙管理委員会事務局・内線1632



立川市議会議員選挙 6月21日(日) 選挙啓発標語を募集

今年は6月21日(日)に立川市議会議員選挙が予定されています。この選挙に向けて、投票参加や明るく公正な選挙を推進する標語を募集します。入選作品は、この選挙の標語として活用し、入選者(1人)には記念品を贈呈します。

☎市内在住・在勤・在学の方 ☎3月10日(火)までに、はがきまたはEメールに標語(1点)、住所、氏名(ふりがな)、年齢、電話番号を書いて、選挙管理委員会事務局・内線1632 ☎senkyo@city.tachikawa.lg.jpへ



令和8年(2026年)1月25日(毎月10日・25日発行)

発行／立川市 編集／広報プロモーション課
〒190-8666 立川市泉町1156-9
☎042(523)2111〔代表〕 ☎042(521)2653
🌐https://www.city.tachikawa.lg.jp

広報たちかわ
Tachikawa

人口と世帯
令和8年
1月1日現在

●住民基本台帳記録数(前月比)

人口	187,426 (+14)
男	92,736 (+5)
女	94,690 (+9)
世帯	98,974 (-4)

砂川学習館 ひまわり子育てひろば コミュニティ砂川

2月16日(月)
開館します!

建て替え工事が完了し、生涯学習機能と子育て支援機能に、多世代交流による地域コミュニティ機能を加え、新たな複合施設として開館します。
所在地：砂川町1-52-7

砂川学習館 生涯学習機能



地域課題の把握に努めながら、さまざまな講座や催しを実施し、学習の場として教室等の施設貸出を行います。砂川の歴史と文化の展示コーナーも。
☎生涯学習推進センター砂川学習館係☎(535)5959

ひまわり子育てひろば 子育て支援機能



未就学児と保護者が利用できる自由な居場所です。子育て中の方や子ども同士の相互交流を促し、育児相談や情報提供、子育て支援の楽しいイベントや講座等を実施します。
☎子ども家庭センター子育てひろば係・内線4090

コミュニティ砂川 地域コミュニティ機能



地域のにぎわい創出のため、子どもから高齢者まで幅広い世代が気軽に集まり交流を深める場を設置します。
☎市民協働課協働推進係・内線2627

砂川学習館 コミュニティ砂川

開館時間：午前9時～午後10時
休館日：第2・4月曜日、年末年始

ひまわり子育てひろば

開館時間：午前9時30分～午後3時30分
対象：▷午前＝おおむね1歳6か月以上の子どもと保護者▷午後＝1歳6か月以下の子どもと保護者▷正午

～午後1時＝すべての未就学児と保護者(利用者が20組を超えた場合は入場制限があります)
休館日：木・日曜日、第2・4月曜日、祝日、年末年始

(((市の情報はWebやSNSでも発信中!!)))



市ホームページ



市公式 X



市公式 LINE



立川市動画チャンネル

広告

広告欄

※広告に関する問い合わせは…総合広告代理店 フレックス株式会社 042(528)1611へ