



# Tachikawa

広報たちかわ

令和8年(2026年)

4/10

No.1653



おいしさと安全と安心が満載!

## “学校給食”が届くまで!



Good



“学校給食のウラガリ”をご紹介します



Topics 4面 住宅のパワーアップを支援 6面 子どもの安全の見守りをサポートします

# “学校給食”が 子どもたちに届くまで!

こだわり満載な

学校でのお昼の楽しみである給食。なんと97%の子どもたちが「おいしい!」と言ってきているんです。栄養士さんたちのこだわりが詰まった立川市の学校給食ができるまで取材しました。  
 図学校給食課・内線6811

## 1 献立づくり

給食の献立は、提供する日の3~4か月前に栄養士さんたちが考えています。献立が決まったら、どこから食材を買うのかを決めたり、食物アレルギーの確認などを行っています。



## 3 洗う

**ゴミだってリサイクル**  
 食材の皮や残菜などはディスポーザーで粉碎処理。回収されて飼料にリサイクルされます。

**“立川の野菜”を最優先!**  
 食材を地元から入手することで、旬の新鮮な野菜が届きます。「子どもたちに食べてもらうために作ってるんだ!」と言ってくれる農業者さんもいます。



汚れや虫の付着を取り除くために、野菜や果物は3槽シンクで必ず3回以上洗ってから調理しています。重点的に洗う必要がある食材は、移動式のシンクをもってきて、4回、5回と洗います。

## 2 食材が到着 (検収)

当日調理する食材は、原則当日届きます。内容や量が間違っていないか、保管温度は適切か、賞味期限は大丈夫かなど、厳しくチェックします。

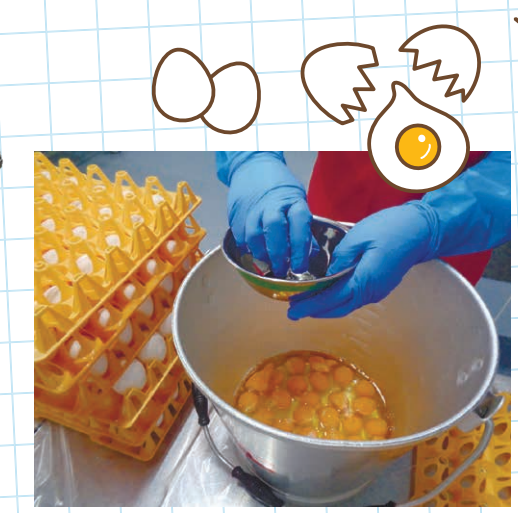


**“食材ごとの玄関”で衛生面もばっちり!**  
 野菜、肉・魚・卵、お米は、それぞれ専用の搬入口から調理場に入ります。これは、食材が交差することによる二次汚染を防止するためです。それぞれの食材をより衛生的に扱うことができます。



## 4 調理

立川市の給食は丁寧な手作りにこだわっています。約3,000個の卵を手作業で割ったり、小麦粉とバターを炒めてルウを作ったり。手作りにこだわる理由は、安全・安心な給食を子どもたちに届けるため。中に何が入っているかを自分たちで把握して、責任をもって給食を作っています。隠し味として「おいしくできますように!」という想いも込めながら。



**食物アレルギーでも安心 できるだけみんな一緒**  
 食物アレルギーがあり、どうしても食べることができない食材がある子どもたちがいます。他の自治体では、給食一食分をすべて入れ替えて提供することもあるようですが、立川市では、食べることができない料理だけを違うものに変更します。できるだけ周りの友達と同じ給食を食べてほしいと考えているからです。そのため、医師の診断に基づいて、食物アレルギーがある子どもたち全員の保護者と学校関係者が面談を行っています。

対応食品は、

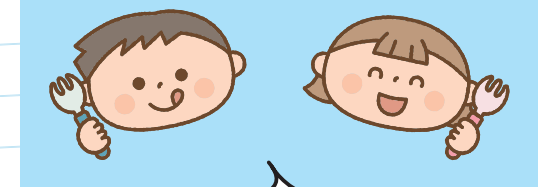
- 卵
- 乳
- えび
- いか
- ごま

除去した料理、または代替りの食材を使用した料理を提供します

食べられない料理だけを変更!

**Topics**  
**環境に優しい ストローを使用!**

飲みやすさや食事のマナー、環境負荷軽減の観点から、令和8年度の4月からすべての小・中学校で、環境にやさしい生分解性バイオポリマー製ストローの使用をはじめています。都内では立川市が初めてです。



牛乳などの飲み物とストローは給食とは別で届けられます。



## 5 学校へ

調理が終わると保温・保冷機能がある食缶に配缶して各学校へ届けられます。

## “立川の給食”をWebでCheck!

**その日の給食を紹介!**  
 毎日の給食や食育情報、給食作りの様子をInstagramで公開しています。ぜひチェックしてみてください。

**レシピ紹介!**  
 給食のレシピは市ホームページで公開しています。同じメニューを作りたい、食べてみたい方は2次元コードからご覧ください。

**給食が届くまでの動画を公開中!**  
 立川市の学校給食が、子どもたちのもとへ届けられるまでの流れ(農業者による野菜収穫、共同調理場への納品、調理工程、学校への配送、教室での配膳まで)を動画で紹介しています。多くの人の想いとこだわりが込められた給食づくりの舞台裏を通して、子どもたちに“おいしい”と“安心”を届ける取り組みをぜひご覧ください。

## “食の文化”を体験! 立川市の食育

食に関する知識にふれてもらうため、いろいろな料理を提供しています。毎日の給食に関する情報提供を栄養士さんたちが行って、今日の給食がどんな料理なのか、どんな意味があるのかを学びながら、子どもたちは給食を食べています。

### 給食 × 日本の文化

**八丈島の食材を使って郷土料理を!!**  
 郷土料理や行事食などを給食で提供。食べることを通じて、日本の伝統や季節感を知ることができます。

**給食 × 世界の文化**  
**韓国料理で海外旅行気分!!**  
 キムチチゲやパエリアなど、なじみがあるものから、あまり知られていないものまで提供。食べることから世界の文化を体験できます!

**給食 × 図書館**  
**絵本に登場したカレーライスを再現!**  
 中央図書館から、おもしろそうな料理が出てくる本を教えてもらい、給食で再現しています。

# 住宅の パワーアップを 支援



## 環境に優しい住宅にしよう 既存住宅の断熱改修費を 補助します



家庭の二酸化炭素排出量の削減と環境における地域内経済循環につなげるため、既存住宅の断熱改修費を一部補助します。

- 対象** 市内の既存住宅の所有者が市内事業者に発注する次の工事▶窓・ドアの断熱建材への改修工事▶外壁・天井・床への断熱材の充填・吹き込み工事
  - 補助金額** 対象工事部分の工事費の2分の1(上限5万円)
  - 申請期間** 4月1日から(予算額に達した時点で終了)
- 要件や申請方法等、くわしくは市ホームページをご覧ください。  
☎環境政策課ゼロカーボン推進係・内線2243



## 防犯力が高い住宅にしよう

6月1日(月)受付開始

## 個人住宅向け防犯機器等の購入・設置費を助成します



都内でいわゆる「闇バイト」が関係すると思われる強盗事件が発生し、市民の皆さんの防犯意識が高まっていることを踏まえ、市内の個人住宅に防犯機器等を購入・設置する世帯を対象に、その費用の一部を助成します。

申請は1世帯につき1回限りで、令和7年度に補助を受けた世帯は対象外です。

- 対象** 申請日時点で、市内に住民登録があり、その住所に居住している個人の方
- 対象機器** 4月1日(水)～12月28日(月)に購入・設置工事をした次の防犯機器等(取付金具等の部材は対象外。設置費は専門業者によるものに限る)▶防犯カメラ(屋内を撮影するカメラは除く)、モニター付きインターフォン、防犯性能の高い錠や補助錠、サムターンカバー

やガードプレート、防犯フィルム、面格子、センサーアラームやガラス破壊センサー、人感センサー付キライト、防犯砂利、ダミーカメラ

- 補助額** 購入・設置費用合計額の4分の3(上限15,000円)
  - 申請期間** 6月1日(月)～12月28日(月)〔1,000世帯(予算額)に達した時点で終了〕
  - 申請方法** 申請書(市ホームページからダウンロード可)に領収書などの必要書類を添えて、直接、郵送、または**電子申請**で危機管理課(市役所2階54番窓口)へ
- くわしくは市ホームページをご覧ください。  
☎個人住宅防犯機器等購入助成コールセンター☎(595)7088〔土・日曜日、祝日を除く、午前9時～午後4時〕



## 若者世帯の結婚新生活を 応援！最大30万円を補助



若者世帯の結婚に伴う新生活に必要な住宅取得や賃借、引越し等に関する費用の一部を補助します。要件や申込方法等、くわしくは市ホームページをご覧ください。

- 対象世帯** 主な要件は次のとおり①令和8年1月1日以降に婚姻②婚姻日の年齢が夫婦ともに39歳以下③令和7年の夫婦の合計所得が500万円未満〔6月30日(火)までの申請は、令和6年の夫婦の合計所得〕
- 対象経費** 4月1日以降に支払った経費のうち、最大30万円
- 申込期間** 令和9年3月31日(水)まで(予算額に達した時点で終了)

☎企画政策課総合戦略係・内線2688



## 子ども食堂 活動経費の一部を助成



地域の子どもが気軽に立ち寄ることができる場所で食事や交流の機会を提供するため、市は、民間団体等が行う子ども食堂の活動経費の一部を補助します。くわしくは市ホームページをご覧ください。

- 対象** 月1回以上開催し、各回10人以上が参加できる等の要件を満たす子ども食堂
- 補助金額** 上限月4万円(予算の範囲内で団体数に応じて決定)
- 対象経費** 食材費、食器・調理器具購入費、保険料、会場使用料等
- 申請方法** 6月1日(月)〔必着〕までに、交付申請書(市ホームページからダウンロード可)に必要書類を添えて、直接、または郵送で子ども政策課子ども政策係(市役所1階21番窓口。5月7日(木)からは子ども未来センター1階)内線1341へ



## 公衆喫煙所の 設置・維持管理費用を助成



喫煙マナー向上による喫煙者と非喫煙者の共存のため、公衆喫煙所を民間事業者が整備する場合、その設置と維持管理に係る費用を助成します。

- 主な助成条件** 一定の時間一般開放される無料の公衆喫煙所で、市ホームページ等に掲載できること
- くわしくは市ホームページをご覧ください。

☎環境政策課環境推進係・内線2243



## 令和8年度予算が 成立しました



新年度の市の予算が、3月24日開催の令和8年第1回市議会定例会で可決され成立しました。

一般会計は、過去最大の予算規模の935億600万円で、前年度予算と比較すると37億5,600万円(4.2%)の増です。特別会計の予算額の合計は843億5,297万円です。くわしくは市ホームページをご覧ください。

令和8年度も引き続き持続可能で安定した財政運営に努めていきます。  
☎財政課・内線2675

# KURU・CHIKA ミライ会議 参加者募集

市は、若者ならではの視点やアイデアを地域の未来や課題解決に生かすため、昭島市と合同で「KURU・CHIKAミライ会議」(若者会議)を開催します。グループでのディスカッションやフィールドワークを通して地域の課題だと感じることを話し合い、課題解決に向けた取り組みを構想します。全5回のプログラムに参加するメンバーを募集します。

「KURU・CHIKAミライ会議」は、令和7年度の「若者会議」のメンバーが提案した名称です。若者が地域の未来を考える会議であるという意味と、多様なメンバーが集まる、親しみやすい場にしたいという思いが込められています。

●開催日程

回	プログラム内容	日時	場所
第1回	“思い込み”を脱ぎ捨てて、未来を作る仲間と出会おう	5月30日(土) 午後1時～4時	子育て支援・保健センター
第2回	街のリアルを読み解き、アクションの種を見つけよう	6月14日(日) 午後1時～4時	イーストテラス・サブスリー (昭島市玉川町4-9-22)
第3回	現場の体温に触れ、プロジェクトの視点を研ぎ澄まそう	7月4日(土) 午後1時～4時	
第4回	“想い”を届ける提言とは？プロジェクトをデザインしよう	8月22日(土) 午後1時～4時	子育て支援・保健センター
第5回	共創のスタートライン！提言で「まちの未来」を拓こう	10月3日(土) 午後1時～4時	イーストテラス・サブスリー

18～39歳の方

こんなことができます

- 地域の同世代に出会える
- 地域でやりたいことの実現に向けて活動できる
- 意見やアイデアを市に提言できる



立川市キャラクター  
くるりん

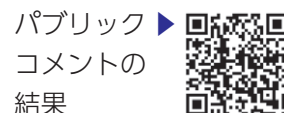
昭島市公式キャラクター  
ちかっばー



- 対象 立川市・昭島市に在住・在勤・在学のおおむね18～39歳の方(高校生を除く)で、全5回のプログラムに参加できる方
  - 定員 30人(応募多数の場合は選考)
  - 申込方法 5月15日(金)〔手話通訳を希望する方は5月8日(金)〕までに申込フォーム(右2次元コード)で
- ☎企画政策課連携推進係・内線2687



## 計画等を策定・改定しました パブリックコメントの結果がまとまりました



市は、下表の8つの計画等を策定・改定しました。各計画等は市ホームページのほか、各担当課、市政情報コーナー(市役所3階)でご覧になれます。

また、策定・改定にあたって市民の皆さんの意見を広く取り入れるため、素案に対するパブリックコメントを令和7年12月25日～令和8年1月20日の

期間で行いました。いただいたご意見と市の考えをまとめたものは、市ホームページのほか、各担当課、市政情報コーナー、窓口サービスセンター、女性総合センター、各地域学習館・図書館等で5月11日(月)までご覧になれます。

名称	内容	素案への意見の数		担当課
		人数	件数	
立川市都市計画マスタープラン	まちづくりの具体性ある将来ビジョンを確立し、地区別のあるべき「まち」の姿を定める、市の都市計画に関する基本的な方針	10	22	都市計画課(市役所2階73番窓口) 都市計画係・内線2366
立川市地域公共交通計画	公共交通を取り巻く環境が大きく変化する中で、持続可能な公共交通ネットワークの構築に向けた方向性と取り組みを示す計画	10	26	地域公共交通担当課(市役所2階76番窓口)内線2282
立川市産業振興計画	将来にわたって持続的に発展できる地域経済を築くため、商工業、労働に関連する産業分野についての方向性を示す計画	1	4	産業観光課(市役所2階48番窓口) 産業政策係・内線2643
立川市緑の基本計画	都市緑地法に基づき、市の緑地を保全し、緑化を推進するための基本計画	1	2	公園緑地課(市役所2階78番窓口) 計画工事係・内線2261
立川市公園施設等管理運営方針	市の公園と公園施設の管理運営に関する基本的な考えを示し、今後の公園の活用・活性化を目的とした方針	1	1	公園緑地課(市役所2階78番窓口) 公園係・内線2268
立川市地域防災計画(令和8年4月修正)	市民の生命、身体、財産を災害から保護することを目的に、国の防災基本計画や都の地域防災計画の内容を踏まえた修正計画	3	18	防災課(市役所2階55番窓口)地域 防災計画調整担当係・内線2535
立川市第4次住宅マスタープラン(改定版)	住生活基本法に基づき、「誰もが安全・安心に住み続けられる住生活の実現」を目指し、住宅施策全般をまとめた計画	0	0	住宅課(市役所2階53番窓口) 住宅対策係・内線2562
立川市空家等対策計画(改定版)	空家等対策の推進に関する特別措置法に基づき、4つの基本方針のもと、空家等対策の施策を示した計画	2	2	





## 職員採用説明会



市は、4月18日(土)から募集開始となる職員採用試験の実施に合わせて、説明会を行います。採用試験の内容や人事制度等の説明、若手職員による業務内容等に関するトークセッションを行います。説明会終了後には、先輩職員による個別相談会もあります。

くわしくは市ホームページをご覧ください。入場自由、直接会場へ。

●日時 4月23日(木)午後1時から

●場所 たましんRISURUホール大ホール

☎人事課人事係・内線2573

立川市で働こう。



## 資源再生利用補助金

市は、自治会や子ども会等の市内団体が資源を回収した場合、回収量に応じて補助金を交付しています(事前に登録が必要)。

●第4期の申請 令和7年度第4期の申請期限は4月20日(月)です。期限を過ぎると、令和7年度中に回収した資源については補助が受けられなくなります。

また、新たに資源回収を行う団体を随時募集していますので、お問い合わせください。

●単価を引き上げます 自治会等への財政的支援のため、集団回収に伴う資源再生利用補助金の単価を4月回収分から、下表のとおり引き上げます。

品目	令和7年度までの単価	令和8年度からの単価
古布	9円/kg	12円/kg
紙類	9円/kg	12円/kg
あきびん	9円/本	12円/本
スチール缶	9円/kg	12円/kg
アルミ缶(変更なし)	50円/kg	50円/kg

☎ごみ対策課・内線6751



## 人事異動



市は、4月1日付で人事異動を行いました。

●部長級の異動(カッコ内は旧職名) ▶政策財務部長=佐藤岳之(福祉部長) ▶行政管理部長=齋藤真志(教育委員会事務局教育部長) ▶福祉部長=秋武典子(議会事務局) ▶会計管理者=岡本珠緒(子ども家庭部子ども家庭センター長) ▶教育委員会事務局教育部長=下河辺康(政策財務部長) ▶議会事務局=青木勇(市長公室公共施設マネジメント課長)

課長級の異動は市ホームページをご覧ください。

☎人事課・内線2573



## 令和8年度国民年金保険料の金額

4月分~令和9年3月分までの国民年金保険料は月額17,920円です。保険料の納め忘れがあると、将来受け取る年金が少なくなるだけでなく、年金が受けられなくなる場合もあります。保険料は日本年金機構から送られる納付書で金融機関、郵便局、コンビニエンスストアで納めてください。

また、口座振替やクレジットカードでの納付もご利用できます。くわしくは「日本年金機構」のホームページをご覧ください。

納付書による1年前納、2年前納、半年前納(前期)の納付期限は4月30日(木)です。納付書での前納については、年金事務所にお問い合わせください。

### 令和8年度国民年金保険料と割引額

	支払方法	保険料	割引額
口座振替	通常(毎月翌月振替)	17,920円	0円
	早割(毎月当月振替)	17,860円	60円(月額)
	半年前納(後期)	106,300円	1,220円(半年)
納付書	納付書(毎月)	17,920円	0円
	半年前納(前期・後期)	106,650円	870円(半年)
	1年前納	211,220円	3,820円(1年)
	2年前納	418,510円	16,010円(2年)

☎日本年金機構立川年金事務所 ☎(523)0352

## 子どもの安全の見守りをサポートします

Mi Ma Mo Ri

### 保護者の方へ

#### 低学年児童用GPS端末購入費の助成

子どもの登下校時の位置情報などを保護者のスマートフォン等から確認できるGPS端末の購入費用の一部を助成します。くわしくは市ホームページ(2次元コード)をご覧ください。

●対象者 次のすべてに該当する方▶児童・保護者ともに市内に住所がある▶国公立の小学校または義務教育学校前期課程に在籍する1~3年生の児童の保護者の方

●助成額 児童1人につき上限1万円(端末1台分)

●申請方法 電子申請、または申請書(市ホームページからダウンロード可)に①購入の事実が確認できる書類②製品仕様が確認できる書類③位置情報検索サービスの内容と申込状況が確認できる書類を添えて、直接、または郵送で学務課学務係(市役所2階61番窓口)内線2516へ



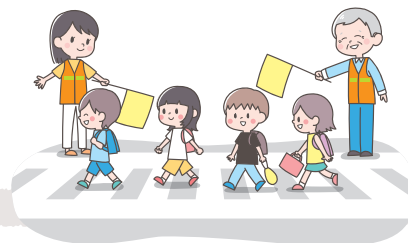
### 事業者の方へ

#### 小学生の見守り活動の協力事業者を募集

共働き世帯の増加等により、小学生の登下校時の見守りの担い手が不足しています。そこで市は、小学生の登下校時に可能な範囲で見守りの活動に協力していただける事業者を募集します。

協力事業者には、見守り時に着用するビブス等を貸与します。また、小学校、市から活動の周知を行います。くわしくは市ホームページ(2次元コード)をご覧ください。

●申請方法 電子申請または直接、申請書(市ホームページからダウンロード可)を学務課学務係(市役所2階61番窓口)内線2516へ





## 産後ケアの利用条件を緩和しました



4月1日から、産後ケアの利用条件を緩和し、利用登録方法も一部変更しました。くわしくは市ホームページをご覧ください。

### 産後ケアとは

出産後にサポートが必要なお母さんが専門家からケアや育児の相談を受けたり、心身の休息をとったりすることができる事業です。下記の3種類のケアが受けられます(自己負担あり。施設によって利用条件があります)。

- 宿泊型(産後4か月未満)
- 日帰り型(産後4か月未満)
- 訪問型(産後1年未満)

### 利用条件緩和の内容

- これまでは「家族から支援を受けられない方」などの要件がありましたが、より多くのお母さんが利用できるように、これを緩和しました
  - 利用回数は宿泊型・日帰り型・訪問型の合計で年7回までのところ、多胎児家庭は追加で訪問型を3回利用できるようになりました
  - 一度の電子申請で、宿泊型・日帰り型・訪問型の利用登録が同時にできるようになりました
- ☎ 妊娠24週以降に電子申請で ☎ 子ども家庭センターこんには赤ちゃん係・内線4722

## 物価高対応子育て応援手当

申請が必要な方は4月30日(木)までに

下記のいずれかに該当する方が受給するには、申請が必要です。まだの方は4月30日(木)までに申請してください。申請方法について、くわしくは市ホームページをご覧ください。

- 公務員であり令和7年9月分(10月支給分)の児童手当を職場で受給している方
  - 公務員であり令和7年9月1日～令和8年3月31日に出生した児童にかかる児童手当を受給している方
  - 離婚(離婚調停中等も含む)により令和7年9月1日～令和8年3月31日に新たに児童手当の認定を受けた方
- ☎ 子ども政策課手当・医療費給付係・内線1344



## 障害のある方がいる家庭向け・ひとり親家庭向けの各種手当額が変更

国の制度である5つの手当額が、4月分(5月期以降に振り込み)から下表のとおり変更されます。

		令和7年度	令和8年度
①特別障害者手当		29,590円	30,450円
②障害児福祉手当		16,100円	16,560円
③経過的福祉手当		16,100円	16,560円
④特別児童扶養手当	1級	56,800円	58,450円
	2級	37,830円	38,930円
⑤児童扶養手当(全部支給)	第1子	46,690円	48,050円
	第2子	11,030円	11,350円

☎ ①～③=障害福祉課・内線1510 ☎ ④⑤=子ども政策課・内線1345



## 明星大学と包括連携協定を締結

市は、3月26日に明星大学と包括連携協定を締結しました。この協定は、教育の振興、芸術、文化及びスポーツの振興、経済及び産業の活性化など多岐にわたる分野で相互に連携・協力していくことを目的として締結したものです。

今後、それぞれの特色を生かしながら、地域の活性化に関する取り組みを進めていきます。

☎ 企画政策課・内線2687



## 立川公園野球場の愛称は継続

市は、令和5年から立川公園野球場にネーミングライツ制度を導入しています。このたび、引き続き株式会社壽屋をスポンサーに決定し、3月23日に協定を締結しました。

- 施設の愛称 コトブキヤスタジアム(継続)
- 事業者名 株式会社壽屋
- 契約金額 年額300万円
- 契約期間 4月1日～令和11年3月31日(3年間)

☎ 改革推進課・内線2701



## 監査委員を任命しました

令和8年第1回市議会定例会で議会の同意を得て、市長は4月1日付で三輪秀子氏を監査委員に任命しました。

☎ 監査委員事務局・内線2779

アプリを使って歩いてためよう



歩いた歩数でたまったポイントで、ランチ券や地域の特産品などの抽選会に参加できます。抽選会は来年2月ごろを予定しています。1年かけてポイントをためて、豪華景品をゲットしましょう。

☎ 18歳以上の市民の方 ☎ 4,000人(申込順)

☎ たちかわ健康ポイントコールセンター ☎ 0570(035)033 [土・日曜日、祝日、年末年始を除く、午前9時～午後5時]

### ●「アプリは難しくてわからない」という方へアプリ説明会を開催します

アプリのインストール方法や使い方などを、スタッフがサポートします。少人数制なので安心です。お気軽にご参加ください。

☎ 18歳以上の市民の方 ☎ 時・場 下表のとおり。時間はいずれも午前9時30分～午後4時30分(正午～午後1時30分を除き30分ごとに開催) ☎ 定 各回6人(申込順) ☎ 持 スマートフォン ☎ 申 電話か ☎ 電 子 申 請 で健康推進課地域支援係 ☎ (527)3632へ

日程	場所
4月18日(土)	立川市役所
4月23日(木)	子育て支援・保健センター
4月24日(金)	女性総合センター





## 市議会

●令和8年第1回定例会が閉会 この議会に市が提出した議案58件は原案どおり可決されました。内訳は、▶予算7件=令和8年度立川市一般会計予算など▶補正予算10件=令和7年度立川市一般会計補正予算(第12号)など▶条例36件=立川市犯罪被害者等支援条例など▶契約1件=立川市立第二小学校等複合施設整備事業施設整備請負変更契約▶その他4件です。また、陳情2件が審議され、いずれも不採択となりました  
☎議会事務局・内線3322

## 子ども・子育て

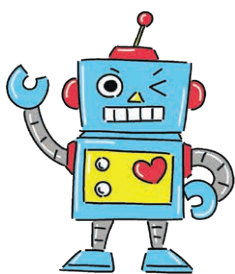
### 妊娠中・出産前のパパ教室 産前から“産後の生活スタイル”や“子育ての想い” を夫婦で「対話」しよう

「妊娠・出産に伴う心身の変化」「パパが出産・子育てに関してできること」を講義で学び、ワークショップ形式で、夫婦の対話や参加者同士の交流を行います。妊娠・出産に向けて「パパだからこそできること」を一緒に考えます。

☎妊娠中の方とパートナー、育休取得を検討中の方とパートナー時5月9日(土)午前9時30分～11時場女性総合センター5階第1学習室師パパママ子育て応援部Hiタッチ!!代表・野崎聡司さん定10組(申込順)保5人(1歳～学齢前)申4月10日(金)午前9時から電子申請か電話で男女平等推進課☎(528)6801へ

### おもちゃの病院

壊れたおもちゃを修理します。1世帯2点まで先着35点です。おもちゃは袋に入れて、壊れた部品などもお持ちください。



部品の代がかかる場合は実費負担です。直せないものもあります。直接会場へ。

☎市内在住の方時4月26日(日)午後1時～3時場女性総合センター5階作業室問くらし相談課消費生活センター係☎(528)6801

### プレママ・プレパパ 見学ツアー

子育てひろばの見学や一時預かり保育の案内をします。

☎市内在住の妊娠中の方とパートナー時5月16日(土)午後0時30分～1時30分場子ども未来センター定若干名(申込順)申4月13日(月)午前10時から子育て支援事務局☎(529)8664へ

### パパママいちごクラブ 土曜日

身長・体重測定。親子で一緒に手形・足形シートも作れます。直接会場へ。

☎市内在住の1歳6か月までの子どもと保護者時5月2日(土)午後2時30分～3時30分場子ども未来センター問子育て支援事務局☎(529)8664

### ホースセラピー

リトルホース2頭と触れ合います。直接会場へ。

☎市内在住の未就学児と保護者時5月14日(木)午後1時～2時場子ども未来センター問子育て支援事務局☎(529)8664

### わくわく小動物体験

ポニー、モルモット、マウスなどと触れ合います。



☎市内在住の未就学児と保護者時5月9日(土)▷午前10時30分～11時▷午前11時10分～11時40分場子ども未来センター定50組(申込順)申4月13日(月)午前10時から子育て支援事務局☎(529)8664へ

### いちごクラブ plus

身長・体重測定。希望者は手形・足形スタンプも。直接会場へ。

☎市内在住の1歳6か月までの子どもと保護者時5月14日(木)午後2時30分～3時30分場子ども未来センター問子育て支援事務局☎(529)8664

### 「きこえとことばの教室」 施設見学・保護者相談会

教室の施設見学と、お子さん(小学生、幼児)のきこえやことばに関する保護者相談会を実施します。直接会場へ(駐車場あり)。この日以外にも随時、相談を受け付けています。

時4月25日(土)▷午前9時30分～11時30分▷午後1時～3時(受け付けは午後2時まで)場八小問八小「きこえとことばの教室」☎(536)9664

## 健康・福祉

### 昭和記念公園新緑 ウォーキング

新緑の国営昭和記念公園内をガイドボランティアと歩きます。企画・運営は健康ささえ隊。

☎市民の方時5月15日(金)午前10時～正午ごろ(小雨実施)場国営昭和記念公園立川ゲート前集合、日本庭園解散費450円(入園料。65歳以上の方は210円)定10人(申込順)持歩きやすい服装・靴、飲み物、帽子、タオル申4月10日(金)から電子申請か電話で健康推進課地域支援係☎(527)3632へ

### 地域見守りネットワーク事業

地域見守りネットワーク事業は、地域住民の方々や市内で活動する団体や地域の事業者、日常生活や業務の中で気付いた市民の方の異変を市へ連絡していただき、安否確認など適切な支援につなげるものです。

●連絡会を開催 2月16日に市役所で地域見守りネットワーク事業連絡会を開催しました。連絡会には31の事業所の方々に参加し、事業の説明・取組状況、団体・企業向け講座を聞き、見守り活動に対する意識の向上を図りました。市は、誰もが地域で孤立せず安心して暮らせる地域づくりを今後も進めていきます。

☎地域福祉課・内線1470

## ファミリー・サポート・センター 会員を募集

ファミリー・サポート・センターは、子育てを手伝ってほしい方(依頼会員)、子育てのお手伝いができる方(援助会員)、その両方を兼ねる方(両会員)が会員となって地域で子育てを支える制度です。

援助会員の説明会・講習会、依頼会員の出張入会受付を実施します。あなたも登録してみませんか。

☎ファミリー・サポート・センター☎(528)6873



### ●援助会員(有償ボランティア)になるには

対象は子育てのお手伝いができる20～70歳程度の方。事前に申し込みの上、事業説明会と養成講習会(表1)に参加してください。説明会に参加できない方はご相談ください。講習会は全回に参加が必要です。欠席をした回は次回(令和9年1月開講予定)に受講可。

いずれも場子育て支援・保健センター保各回5人程度〔1歳～小学生。事業説明会は5月7日(木)、講習会は6月8日(月)までに申し込んでください〕申ファミリー・サポート・センター☎(528)6873へ

### ●依頼会員になるには

対象は小学6年生以下の子どもの保護者で、子育てを手伝ってほしい方(妊娠中の方を含む)。ファミリー・サポート・センター(子育て支援・保健センター3階)の窓口で、随時入会を受け付けています(月～土曜日、午前9時～午後5時)。15分程度の説明の後、その場で会員登録ができます。登録には、本人確認書類(運転免許証、マイナンバーカードなど)が必要です。また、出張入会受付(表2)や郵送入会受付も行います。くわしくは市ホームページをご覧ください。

表1 事業説明会・養成講習会

事業説明会	5月13日(水)午前10時～正午
援助会員養成講習会(全4日間)	6月15日(月)午前9時45分～午後4時10分 6月23日(火)午前9時45分～午後4時10分 6月26日(金)午前10時～午後3時30分 6月30日(火)午前10時～午後4時

表2 出張入会受付

会場	受付日時(直接会場へ)
ひまわり子育てひろば	▷5月20日、7月15日、令和9年3月17日の水曜日、午前10時～正午 ▷9月18日、11月20日、令和9年1月15日の金曜日、午後1時30分～3時30分
西砂学習館	7月7日、12月8日の火曜日、午前10時～正午
にじっこ子育てひろば	5月12日、9月8日、令和9年2月9日の火曜日、午後1時30分～3時30分
なかすな子育てひろば(中砂保育園内)	8月5日、11月11日、令和9年3月10日の水曜日、午前10時～正午
西立川児童会館(出前ひろば)	10月8日(木)、令和9年2月10日(水)、午前10時～正午
天王橋会館(出前ひろば)	6月2日、10月6日の火曜日、午前9時30分～11時30分

### 身体障害者福祉ガイド (令和8年4月改訂版)を配布

身体障害者手帳をお持ちの方が受けることができるサービスや利用方法を紹介した「身体障害者福祉ガイド」を一部改訂しました。同ガイドは市ホームページでご覧いただけるほか、障害福祉課(市役所1階1番窓口)で配布しています。

☎障害福祉課・内線1511

### ハチマルニイマル キュウマルイチロク 8020・9016達成者を 立川市歯科医師会が 表彰します

今年度80歳以上になる方で歯が20本以上、90歳以上になる方で歯が16本



以上あると判定された市民の方を対象に表彰式を行います(表彰式出席者には表彰状と粗品を贈呈)。判定は無料で、5月8日(金)までに立川市歯科医師会の医療機関で受けられます。医療機関は「立川市歯科医師会」のホームページをご覧ください。

●**表彰式** 時5月30日(土)午後0時30分から 場女性総合センター1階ホール

☎健康推進課成人健診係 ☎(527)3272

### 学習会「糖尿病と禁煙」

喫煙は糖尿病の発症や悪化に深く関わります。健康づくりの第一歩として学びましょう。

☎市内在住・在勤・在学の方 時4月22日(水)午後2時~3時 場立川新緑クリニック(若葉町3-54-16) 師日本糖尿病学会糖尿病専門医・金原嘉之さん 定20人(申込順) 申4月10日(金)から北部東わかば地域包括支援センター ☎(538)1221へ

### 胃がん・大腸がん・肺がん検診 (集団検診・前期)

午前中の指定した時間に検診車で実施します。15~39歳の市民は結核検診として胸部レントゲン撮影を同日に実施しています。

☎40歳以上の市民の方 時・場▷6月20日(土)=子育て支援・保健センター▷6月28日(日)=市役所▷7月3日(金)=西砂学習館▷7月4日(土)=市役所 費▷胃がん(X線)=1,200円▷大腸がん=300円▷肺がん=800円▷結核検診=無料 定各35人程度(申込順) 申4月10日(金)から各検診日の7週間前までに、**電子申請**か電話で健康推進課成人健診係 ☎(527)3272へ

### HPVワクチン(子宮頸がん 予防ワクチン)定期接種

将来の子宮頸がん予防のために、予防接種を受けましょう。HPVワクチンについて、くわしくは市ホームページ、または「厚生労働省」のホームページをご覧ください。

☎小学6年生~高校1年生相当の年齢の女子。接種回数は1回目接種が15歳未満であれば2回、15歳以上であれば3回。なお、接種年齢にあたる小学6年生になる方には、予診票を送付しました ☎健康推進課予防接種係 ☎(527)3272

### わかちあいの会 (自死遺族の集い)

身近な人を自死(自殺)で亡くした方が、胸の内を語り合い、わかちあう場です。昭島市と共催。市外の方、匿名での参加も可。直接会場へ。

時5月15日(金)午後6時30分~8時 場アキシマエンス(昭島市つつじが丘3-3-15) ☎健康推進課保健事業係 ☎(527)3272

### 健康のたねうえ講座 ~えい、えい、よう! チャレンジボクササイズ

からだをつくる大切な栄養について学び、音楽に合わせて身体を動かし、からだの中から整えます。たちかわ健康ポイント対象事業。

☎20~64歳で、医師から運動を制限されていない市民の方 時5月14日・21日の木曜日、午前9時45分~11時45分(全2回) 場子育て支援・保健センター 師管理栄養士・小針明佳音さん、運動指導者・平井民子さん 定20人(申込順。初めての方を優先) 保若干名(4か月~学齢前) 申4月10日(金)から **電子申請**か電話で健康推進課保健事業係 ☎(527)3272へ

### シニア

#### 健康体操ストレッチ&ヨガ

ストレッチとヨガで、しなやかなボディをつくって、いきいきした毎日を過ごしましょう。

☎60歳以上の市民の方 時5月26日、6月2日・9日・16日の火曜日、午前10時~正午(全4回) 場一番福祉会館 師フィジカルトレーナー・大谷雅子さん 定15人(申込順) 持動きやすい服装、ヨガマット(バスタオル)、五本指ソックス(短い靴下)、飲み物 申4月10日(金)から一番福祉会館 ☎(531)2945へ。「やさしいヨガ教室」と同時申込不可

#### やさしいヨガ教室

心身をリラックスさせる効果があるといわれているヨガを学んでみませんか。

☎60歳以上の市民の方で、全4回参加できる方 時・場①5月12日・19日・26日、6月2日の火曜日=曙福祉会館②6月5日・12日・19日・26日の金曜日=幸福社会館、いずれも午前10時~正午(それぞれ全4回) 師ヨガインストラクター・内田真珠さん 定15人(申込順) 持動きやすい服装、ヨガマット(バスタオル)、五本指ソックス(短い靴下)、飲み物 申①②のうちいずれか1つを選択して、4月10日(金)から①曙福祉会館 ☎(529)8567②幸福社会館 ☎(535)2197へ。「健康体操ストレッチ&ヨガ」と同時申込不可

#### にしすなカフェ 「まみの歌声広場」

懐かしの歌やリズム体操をして昔を思い出してみませんか。

☎65歳以上の市内在住の方と家族

時4月16日(木)午前10時~正午 場西砂第三学童保育所2階 師音楽療法士・谷口真美さん 定20人(申込順) 持飲み物 申4月13日(月)午前9時から、にしすな福祉相談センター ☎(531)5550へ

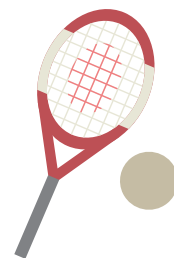
### シルバー人材センター 働き方・しごと説明会

会員登録の申し込みも受け付けます。☎市内在住の原則60歳以上の方 時・場①4月22日(水)=東京しごとセンター多摩(柴崎町3-9-2)②4月24日(金)=女性総合センター5階第2学習室③5月13日(水)=シルバー人材センター柴崎本部(柴崎町1-17-7)、いずれも午後1時30分から 定①8人②③各12人(いずれも申込順) 申前日までにシルバー人材センター柴崎本部 ☎(527)2204へ

### スポーツ

#### 初心者ソフトテニス教室

直接会場へ。☎市内在住の小・中学生 時5月3日(日・祝)・5日(火・祝)・17日(日)・31日(日)、6月7日(日)、午前9時~11時[全5回。予備日は6月13日(土)] 場泉町庭球場 持ラケット(貸出用あり)、テニスシューズ ☎立川市ソフトテニス連盟・鎌田さん ☎tachikawa.softtennis@gmail.com



### 講座

★マークはたちかわ☆きらきらカード対象の市民企画講座です。  
♥マークは郷土の理解を深める講座などを行う「立川市民科」です。

#### 市民交流 新緑クッキング 「心もからだも元気になる 旬の食材料理」

がにがら田んぼの無農薬の米と旬の食材で免疫力を高めます。

☎小学4年生以上の方(小学生は保護者同伴) 時5月9日(土)午前10時~午後1時 場錦学習館 師料理研究家・須崎三代子さん 費1人800円(材料代。小学生は600円) 定16人(申込順) 保若干名(1歳~学齢前) 持エプロン、三角巾、タオル、マスク 申4月10日(金)から **電子申請**で ☎錦学習館 ☎(527)6743

## 健康相談実施日

**健康相談** 1人30分 場子育て支援・保健センター  
●4月16日(木)午後1時20分~2時50分=保健・栄養相談  
●5月12日(火)午前9時20分~10時50分=栄養相談  
☎**電子申請**か電話で健康推進課保健事業係 ☎(527)3272へ

#### 親と子の健康相談

育児に関する疑問や不安について、保健師、助産師、栄養士、歯科衛生士に相談できます。

●4月22日(水)午前9時30分~11時10分=子育て支援・保健センター  
●5月13日(水)午前9時30分~10時45分=砂川学習館(直接会場へ)  
●5月27日(水)午前9時30分~11時10分=子育て支援・保健センター  
●6月3日(水)午前9時30分~10時45分=西砂学習館(直接会場へ)

☎子育て支援・保健センターで行う相談は **電子申請**で ☎子ども家庭センター 子ども健診係・内線4720



## 森林環境教育指導者 養成講座

森林環境を活用した「体験を通じた学び」を提供することができる、森林環境教育指導者を育成する講座。プロジェクト・ワイルドエドゥケーター資格取得の機会もあります。受講後は、森林環境教育の現場で指導にあたることも可能です。青梅市と共同開催。

**対** 市内在住・在勤・在学の18歳以上の方 **時** 5月16日(土)開講。以降原則毎月第3土曜日、午前9時～午後3時(全10回) **場** 風の子太陽の子広場(青梅市勝沼2-469)、隣接山林 **費** 8,800円(参加費) **定** 5人(申込順) **申** 4月10日(金)～5月8日(金)に **電子申請**か電話で環境政策課ゼロカーボン推進係・内線2243へ

## なつかしの60年代クラシック・ロック PartⅡブリティッシュ編・アメリカン編

60年代後半のサイケデリックロックやハードロック、プログレッシブロックと、より成熟した多様なロックへの変遷を辿ります。

**時** 5月16日、8月29日の土曜日、午後2時～4時 **場** 女性総合センター5階第3学習室 **師** 玉川大学講師・大高徹さん **定** 40人(申込順) **申** 4月10日(金)から **電子申請**で **場** 生涯学習推進センター ☎(528)6872

## もっと知りたい 立川のことを！ 全国・都内自治体とくらべた 立川の特徴とは

全国・都内(特別区・多摩地域)の自治体と比較して立川の人口動態や財政状況などについて把握します。また、防災や子育て支援について他の自治体の好事例を紹介します。

**時** 5月10日・24日の日曜日、午後2時～4時 **場** 女性総合センター5階第3学習室 **師** 公益社団法人東京自治研究センター理事・木下究さん **定** 40人(申込順) **申** 4月10日(金)から **電子申請**で **場** 生涯学習推進センター ☎(528)6872



## 古民家園で お茶を楽しみませんか

茶たては佐藤督子さん。直接会場へ。**時** 4月19日(日)午前11時～午後1時(受け付けは午後0時30分まで。材料がなくなり次第終了) **場** 川越道緑地古民家園 **費** 600円(茶葉代) **場** 歴史民俗資料館 ☎(525)0860

## たちかわ演劇祭特別企画 「1日できる！舞台体験」



たちかわ演劇祭の参加劇団・実行委員と一緒に、歌、朗読、ダンスの各パートで「白雪姫」の劇を1日で創り上げます。

**対** 多摩地域在住・在勤・在学の小学生以上の方 **時** 5月30日(土)午前9時30分～午後5時30分 **場** たましんRISURUホール小ホール **費** 1,000円(DVD代。希望者のみ) **定** ▷歌=25人▷朗読=18人▷ダンス=40人(いずれも抽選) **申** 5月13日(水)[必着]までに、「立川市地域文化振興財団」ホームページ(2次元コード)の応募フォーム、または申込用紙を直接、またはファクス、Eメールでたちかわ演劇祭実行委員会〔〒190-0022 錦町3-3-20〕☎(526)1312 ☎(525)6581 ✉engekisai@tachikawa-chiikibunka.or.jpへ

## 立川フラメンコ2026



JR立川駅南口の商店街路上等でフラメンコのライブ公演を開催。くわしくは「立川フラメンコ」のホームページをご覧ください。直接会場へ。

**時・場** ▷4月28日(火)午後5時～8時(前夜祭) = JRAウインズ立川A館内 ▷4月29日(水・祝)午前11時～午後4時 = すずらん通り路上・ライブハウス等 **場** 立川南口すずらん通り商店街(TTM(株)内) ☎(524)5787、市産業観光課商工振興係・内線2645



## 事業承継個別無料相談会

「誰に引き継ぐか」「いつ考え始めればいいのか」など事業承継に関するあ

らゆるお悩み等について専門相談員による個別相談(秘密厳守)を行っています。申込方法など、くわしくは市ホームページをご覧ください。

**場** 市役所本庁舎 **場** 市産業観光課産業政策係・内線2643

## ちょこっとはたらく相談

「長く働ける仕事を探したい」「自分にあった仕事に就きたい」など、ご相談ください。直接会場へ。予約もできます。

**対** 15歳～50代なかばの方、家族の方 **時** 4月24日、5月22日、6月26日の金曜日、午前10時～午後3時(1時間ごとに受け付け) **場** 窓口サービスセンター **申** 申込フォーム(2次元コード)か電話で市産業観光課産業政策係・内線2643へ **場** 認定NPO法人育て上げネット ☎080(2679)0263



## 第12回ファーレ立川アート 写真コンテスト作品募集

大賞作品には、賞状と賞金5万円を贈呈します。応募作品の写真展や入賞作品を掲載したカレンダー制作なども予定しています。

▶応募方法=6月5日(金)[必着]までに「ファーレ立川アート」のホームページ(2次元コード)から応募票をダウンロードのうえ、宅配または郵送で応募してください **場** ファーレ立川アート管理委員会事務局〔立川市地域文化振興財団内〕☎(526)1312

## てまえどりポップによる 食品ロス削減キャンペーン の協力店募集

食品ロス削減に向けた取り組みの一環として、「てまえどりポップによる食品ロス削減キャンペーン」を、環境省が定める環境月間〔6月1日(月)～30日(火)〕に合わせて実施します。「すぐに食べるときは手前の商品から取って」という内容のポップを販売期限が迫った商品の棚に配置し、ご協力いただける店舗を募集します。

▶応募方法=5月8日(金)[必着]までに、申込用紙(市ホームページからダウンロード可)を直接、または郵送、ファクス、Eメールでごみ対策課(〒190-0034 西砂町4-77-1 総合リサイクルセンター内)内線6756 ☎(531)5800 ✉gomitaisaku@city.tachikawa.lg.jpへ

## はかりの定期検査

商店での取引や学校、医院等での証明に使用する「はかり」は、2年に1度、検査を受ける必要があります。都による定期検査は7月13日(月)～8月21日(金)に実施する予定です。すべてのはかりについて、検査員が検査対象の事業所などを訪問して検査を実施します。それに先立ち、市は検査対象の事業所などに往復はがきで事前調査の通知をします。通知が届かない、あるいは使用を開始・変更・終了した場合、4月24日(金)までにご連絡ください。

**場** 暮らし相談課消費生活センター係 ☎(528)6801

## 土地・家屋の固定資産税・都市計画税に関する価格等の縦覧、課税台帳の閲覧

●土地価格等縦覧帳簿と家屋価格等縦覧帳簿の縦覧 ▶対象者=納税義務者 ▶縦覧日時=4月1日(水)～6月1日(月)、午前8時30分～午後5時〔土・日曜日、祝日を除く〕▶縦覧場所=課税課土地係・家屋係(市役所1階38番窓口)▶縦覧に必要なもの=本人確認書類(代理人の方は委任状も必要です)

●令和8年度固定資産課税(補充)台帳(名寄帳)の閲覧 5月に発送予定の課税明細書と同じ内容です▶対象者=納税義務者、借地・借家人▶閲覧日時=4月1日(水)から通年、午前8時30分～午後5時〔土・日曜日、祝日を除く〕▶閲覧場所=課税課土地係・家屋係(市役所1階38番窓口)▶閲覧に必要なもの=本人確認書類(代理人の方は賃貸借契約書の写しが必要) **場** 課税課▷土地係・内線1216▷家屋係・内線1223

## 生ごみ処理機器等購入費補助金の申請を受け付けます

令和8年度の生ごみ処理機器等購入費補助金の申請を受け付けます。対象機器、補助金額等、くわしくは市ホームページをご覧ください。お問い合わせください。なお、予算の上限に達し次第、受け付けを終了します。 **場** ごみ対策課・内線6748

## 川越道緑地古民家園 中規模改修工事に伴う休園

川越道緑地古民家園は令和8年度中規模改修工事の実施に伴い、以下の日程で休園を予定しています。

▶休園期間=6月1日(月)～令和9年3月31日(水) **場** 生涯学習推進センター文化財係 ☎(525)0860

### 動物死体の収集

市は犬や猫などのペットの死体は有料で、路上などの飼い主不明の死体は無料で収集しています。また、ペットはご自身で直接、クリーンセンター(泉町2002番地)に持ち込むこともできます。

●**収集を依頼する場合** 電話で松浦商事へ▶受付時間▷月～金曜日(祝日を除く)の午前8時30分～午後5時☎(535)6001▷月～金曜日(祝日を除く)の午後5時～9時と土・日曜日、祝日の午前8時30分～午後9時☎090(4618)4808▶処理手数料=4,000円

●**持ち込む場合**▶受付時間=月～金曜日の午前8時30分～午後4時(正午～午後1時を除く)▶処理手数料=3,000円

☎ごみ対策課☎(531)5517

### 市民便利帳の広告主を募集します

市は、地域情報や手続き、施設案内、医療情報などを盛り込んだ令和8年度版「立川市市民便利帳」を、株式会社サイネックスと協働で制作しています。11月ごろに市内に全戸配布する予定です。市民便利帳発行のために、有料広告を掲載する広告主を募集しています。会社やお店などに株式会社サイネックスの担当者が訪問することがありますので、ご理解とご協力をお願いします。

☎▷広告について=株式会社サイネックス西東京支店☎(538)1040▷市民便利帳について=市広報プロモーション課・内線2745

### くらしフェスタ立川 参加団体募集

令和8年度に実施する「くらしフェスタ立川」の企画・運営をする団体を募集します。実行委員会は月1回開催予定。第1回は5月13日(水)午前10時から女性総合センターで開催します。

☎市内の市民団体・グループ☎5月12日(火)までに、団体名、代表者名、連絡先を、電話またはファクスで、くらし相談課消費生活センター係☎(528)6801☎(528)6805へ

### マイナンバーカード 5月の臨時交付窓口

交付窓口は事前予約優先制です。代理での受け取りは事前にお問い合わせください。持ち物等、くわしくは交付通知に同封のお知らせをご覧ください。



☎マイナンバーカードを申請し、交付通知書が届いた方☎5月10日(日)・23日(土)・31日(日)▷午前9時～11時▷午後1時30分～4時☎戸籍住民課(市役所1階13番窓口。西玄関からお入りください)☎4月10日(金)から電話またはマイナンバーカード窓口予約システム(2次元コード)で☎戸籍住民課・内線1375

### 市営葬儀説明会

立川市斎場指定管理者のシルバー人材センターが市営葬儀について説明します。電話による相談も随時受け付けています。

●**個別説明会(申込制)** 時①4月23日(木)▷午後2時から▷午後3時から②4月27日(月)▷午後2時から▷午後3時から☎①高松学習館②天王橋会館☎各2組(申込順)☎立川市斎場☎(524)1998へ

●**地区説明会** 直接会場へ☎4月16日(木)午前10時～11時☎柴崎福祉会館☎立川市斎場☎(524)1998

### 市民委員募集

応募要件等、くわしくは「立川市図書館」のホームページをご覧ください。



●**図書館協議会委員**▶応募締切=5月1日(金)☎図書館管理係☎(528)6800

### 公開する会議

☎は申込制(申込順)。そのほかは直接会場へ(先着順)。

●**職員倫理審査会** 時4月23日(木)午前10時30分から☎市役所1階102会議室☎5人☎コンプライアンス推進課コンプライアンス推進係・内線2707へ

●**文化財保護審議会** 時4月24日(金)午後6時から☎歴史民俗資料館会議室☎6人☎生涯学習推進センター文化財係☎(525)0860

●**農業委員会総会** 時4月27日(月)午後3時から☎市役所2階208・209会議室☎4人☎農業委員会事務局・内線2654

### 官公署・その他

#### 立川市自治会連合会 60周年記念「立川の風景」写真コンテスト 作品募集

今年度、創立60周年を迎える立川市自治会連合会では記念誌発行を12月に予定しており、表紙や中表紙を飾る「立川の風景」写真を募集します。優秀作品は記念誌に掲載し表彰します。

▶応募方法=6月30日(火)〔必着〕までに、Eメールに写真を添付し、件名「立川の風景」、氏名(ハンドルネーム可)、写真のタイトルを立川市自治連事務局☎tachikawa.jichiren@gmail.comへ☎同事務局☎080(1100)4407

#### 立川防災館 地震体験コーナーが新しくなりました



立川防災館の地震体験コーナーが大規模リニューアルしました。参加する「あなた」が主人公になった気分です。地震対策を体験できます。自分と大切な人を守るために、最新の防災学習をぜひ体感してください。

☎立川防災館☎(521)1119

### 市民 伝言板

この欄の情報の連絡・交渉は当事者間で。市は関与しません。

#### まちのお知らせ

●**介護職員初任者研修(通学形式)** NPO法人ケア・センターやわらぎが主催☎立川市近隣に在住・在勤で通学可能な16歳以上の方☎①5月8日～6月29日(月・水・金曜日コース)②7月2日～8月29日(火・木・土曜日コース)③9月1日～10月24日(火・木・土曜日コース)☎同法人研修センター(錦町2-6-23)☎7,124円(テキスト代)☎各18人(選考)☎申込用紙に身分証等のコピーを添えて最寄りの事業所に提出してください(就労支援・お祝い金制度あり)☎同法人☎(523)3552

●**市民公開講座 下肢静脈瘤セミナー** 国家公務員共済組合連合会 立川病院が主催。足にこぶこぶの血管が出てきたり、足がだるかったりしたら、もしかしたら下肢静脈瘤の症状かもしれません。セミナー後、医師による相談会も☎4月22日(水)午後2時～3時☎立川病院トリアージ研修棟(錦町4-2-22)☎30人(申込順)☎立川病院・神山さん☎(524)2438へ

●**第16回アンサンブル・ファミリー演奏会** 篠田正臣の編曲によるフォーレの名曲をフランス語で、世界の懐かしい曲を日本語で演奏します。また曲間での歌詞の朗読もあります。直接会場へ☎5月6日(水・休)午後2時開演(午後1時30分開場)☎たましんRISURUホール ☎井上さん☎(523)3128

●**第38回寿和紙ちぎり絵クラブ展示会** 色とりどりの和紙を使い、景色や生物を楽しく描きました。直接会場へ☎4月17日(金)～19日(日)、午前10時～午後5時(最終日は午後4時まで)☎柴崎学習館☎青谷さん☎(534)3929

●**まちのフリマ@なかざと** 中里自治会が主催。地域でつながるフリーマーケットです。キッチンカーも来ます。直接会場へ☎5月9日(土)午前10時～午後3時☎西砂小学校庭☎横山さん☎090(7829)0060

#### 会員募集

●**柴崎民謡愛好会** 民謡は心のふるさとであり、地方郷土から生まれた語り部です。日本で生まれ育った故郷の唄で元気になりましょう☎毎月第1・3金曜日、午後1時～3時☎柴

崎会館☎2,000円(月会費。ほかに雑費として500円)☎10人(申込順)☎船木さん☎(523)0006へ

●**歴史めぐり立川** 関東地方を中心に歴史文化財、史跡などを探訪し、関連する文化・歴史を学びます☎毎月第2・4火曜日、午前9時～午後3時ごろ☎当日の歴史探訪地☎500円(月会費)☎菊地さん☎(535)5743へ

●**あけぼの健康体操** 11年継続中。軽い運動やリズム運動を行い、運動不足解消、健康維持を目指します。看護師でもある指導者が、安全にわかりやすく教えています。見学・体験可☎60歳以上の方☎毎月第1・3金曜日、午前10時～11時30分☎曙福祉会館☎▷入会金=500円▷1回=500円☎佐藤さん☎090(9006)0701



令和8年(2026年)4月10日(毎月10日・25日発行)

発行/立川市 編集/広報プロモーション課

〒190-8666 立川市泉町1156-9

☎042(523)2111(代表) ☎042(521)2653

🌐https://www.city.tachikawa.lg.jp

# Tachikawa

広報たちかわ



ポカポカ陽気に誘われて新年度がスタートしました。皆さんにとって実り多き一年になりますように。



## 立川グリーンウィーク 2026 緑化まつり

### 4月18日 土

市は、市民の皆さんに立川の緑ある暮らしの心地よさやまちの魅力となる緑に触れ合える機会として立川グリーンウィークを開催します。



テーマ

### みどりをまもろう、ふやそう、そだてよう

午前10時30分～午後3時(午前10時開場) [荒天中止]

ファーマーズセンターみのーれ立川 北側広場(砂川町2-1-5)

☎ 立川グリーンウィーク実行委員会事務局(公園緑地課内)内線2264

かわいいお花もたくさんあるし、キッチンカーや木工体験もあって楽しいよ!!



無料配布の花苗を毎年楽しみにしています。花苗を家で育てていると身も心も和みますよ。



#### 出店ブース

- 🌿 植木 🌿 盆栽 🌿 花苗
- 🌿 手作り小物
- 🌿 キッチンカーなど

#### 無料配布

- 🌿 花苗・苗木(先着550人)  
▷ 午前10時から整理券配布
- 🌿 花・野菜の種(先着300人)  
▷ アンケートに回答した方
- 🌿 たい肥(先着500人)

#### ステージ

- 🌿 立川市家庭で取り組むエコチャレンジ2025 優良賞表彰式  
▷ 午前11時から
- 🌿 日本ハンギングバスケット協会東京支部による ガーデニング教室  
▷ 午前11時30分から ▷ 午後1時30分から
- 🌿 ジャンケン大会  
▷ 午後2時から  
▷ ガーデニング教室で制作した花のバスケットをじゃんけん大会で勝った方(2人)にプレゼントします。

#### 体験ブース

- 🌿 いけばな体験 🌿 木工広場
- 🌿 ガールスカウト体験
- 🌿 パステルアート体験

市の情報や魅力は WebやSNSでも発信中!!



市ホームページ



市公式 X



市公式 LINE



市公式 Instagram



立川市動画チャンネル

広告

### 広告欄

※広告に関する問い合わせは…総合広告代理店 フレックス株式会社 042(528)1611へ