

Tachikawa

広報たちかわ

令和8年(2026年)

5/25

No.1656



くにおん 祝 100周年

音楽が育つ街、立川。

国立音楽大学とのつながり

Topics

6面 立川市議会議員選挙

7面 住民税非課税世帯などのエアコン設置を支援します

祝 くにおん 100周年

音楽が育つ街、立川。国立音楽大学とのつながり

市内で身近に本格的な演奏を聴くことができる贅沢、そんな日常を支えている国立音楽大学が、今年100周年を迎えます。プロを目指す学生たちのフレッシュな感性や、第一線で活躍する教授たちの想いなど、改めて市と国立音楽大学の関係について紹介します。
圏地域文化課文化振興係・内線4501

ジャズの第一人者に聞く、音楽人を育む豊かな土壌とは



池田 篤(いけだ あつし)さん
国立音楽大学卒業。同大演奏・創作学科ジャズ専修の教授。日本を代表するサクソフォーン奏者として第一線で活躍中。立川市在住。

ことが縁となり、15年ほど前にジャズ専修が新設されるタイミングで声をかけていただき、教壇に立つことになりました。

実は本学のジャズにはユニークな歴史があります。山下さんの前の世代から確かな伝統がありましたが、立川市への移転を機に、一度ジャズの火が消えかけた時期がありました。私の代もジャズ志望は私一人。でも、その窮地を救ったのは学生の情熱でした。入学前年に結成されたサークル「NEWTIDE JAZZ ORCHESTRA」が中心となり、クラシック志望の仲間も巻き込んで活動を始めたのです。これがきっかけで再び学内は活気づき、この活動を目的とした入学者も現れるほど大きな存在となりました。



立川の豊かな土壌。自ら考え、行動する学生に。



そんな学生たちが学ぶ場として、立川という街は最高の環境。私自身もこの街で暮らしていますが、都心とは異なり、どこか時間がゆっくりと流れています。豊かな自然と大学周辺の静かな環境は、音楽に深く集中するために非常に適しています。

市内の演奏会や小学生への吹奏楽指導など、市との連携事業には私の教え子も深く関わっています。こうした場では、あえて「最小の補助」に留めるのが私の流儀です。自分たちで考え行動することが、音楽家としての自立につながるからです。以前、自らジャズの解説を交えながら演奏を披露した学生がいました。授業で学んだ技術を街という舞台で実践し、市民の反応を肌で感じる経験は、音楽を志す者にとって得難い財産になります。最近は吹奏楽でもジャズに近い楽曲が増えていますから、今後はさらに市内の小・中学校・高校を訪問し、指導する機会を広げていきたいですね。

創立100周年を記念した「くにおん100 フェス!」のイベントでは、私たちの集大成を披露します。この節目に限らず、立川には日常的に音楽を楽しむ環境が整っています。大学と街が響き合うこの場所へ、ぜひ気軽に音楽を聴きにいらしてください。



100周年を迎える国立音楽大学とは?

大正15(1926)年、前身の「東京高等音楽学院」として開校。長らく国立の地で歴史を刻み、昭和41(1966)年に立川市へ移転しました。以来、著名な音楽家を輩出する一方、地域に根差した教育活動を継続。平成20(2008)年には市と包括連携協定を締結しました。それ以前からも音楽を通じた文化振興に尽力しており、今や立川の音楽風景に欠かせない存在となっています。

現役学生が語る、街での活動と奏でる喜び。



込谷 紗貴子さん
演奏・創作学科弦管打楽器専修(ヴァイオリン)・4年生。オーケストラを学び、その奥深さを追究したいと考え、憧れの先生のもとで日々研さん中。



戸井田 有加さん
演奏・創作学科声楽専修・3年生。中高時代はミュージカル部に所属。一番好きな「歌うこと」をより深く学びたいと考え、国立音楽大学へ。



桑原 彩良さん、良知 和奏さん、内野 瑛海さん
共に音楽文化教育学科音楽情報専修・2年生。「くにおん100周年を盛り上げるため学生ボランティア(通称:モンスターズ)として活動中。

奏でる喜び、街への感謝

授業の一環で、音楽鑑賞教室にオーケストラの一員として参加しました。講堂に来てくれた中学生たちの前で演奏した際、彼らの純粋な反応を舞台上からダイレクトに感じ、「演奏者でよかった」と心から思いました。日々の練習は大変なこともありますが、聴いてくれる人の存在が大きな支えになっています。

ほかにも上砂児童館を訪問し、アンサンブルの中でヴァイオリンの解説をしました。学内での練習とは違い、人前での演奏は緊張しますが、それが自分の成長につながっていると実感しています。大学と市とのつながりで、地域の子どもたちに音楽を届ける機会があるのは本当にありがたいこと。こうした実践の場があるからこそ、さらに音を磨いていきたいと感じています。

この街で、大好きな歌を

学内の芸術祭での発表や、立川市女性総合センターアイムホールで行うドイツリート同好会の公演では、お客様との距離が近く「頑張っているぞいね」「毎年楽しみにしているのよ」と直接声をかけていただくことがあります。演奏者にとって生の感想や応援の言葉はとても励みになるため、立川の方々の温かさを肌で感じながら演奏ができることに喜びを感じています。

立川は街中に芸術作品があふれており、街全体で文化を振興しようという熱意があります。このように恵まれた環境で音楽を学ぶことができうれしいです。卒業してからもこの街で歌い続けることで、これまで支えてくださった地域の皆様が音楽を通して少しずつ恩返しできたらと思います。

100周年の熱狂、私たちが創る!

創立100周年を祝い、6月26日から3日間、大きなイベントを開催します。

特におすすりは27日の学内イベント。ワークショップや七夕祭など、子どもから大人まで楽しめる企画が満載です。事前申し込みが必要な催しもあるため、公式サイトをチェックしてください! 私たちも当日は会場にいる予定です。

100周年Instagramでは、「イチマルコラム」を更新中。日々の学生生活やくにおんの雰囲気をおうちの等身大の言葉でお届けしていますので、ご覧いただけたらうれしいです。

100周年特設 Instagramはコチラ!



こんなこともやっています

立川市との連携事業

大学があるからこそかなう、豊かな音楽体験。市民と大学をつなぐ、立川市ならではの取り組みが数多くあります。その一部を紹介します。

立川っ子のための音楽教育

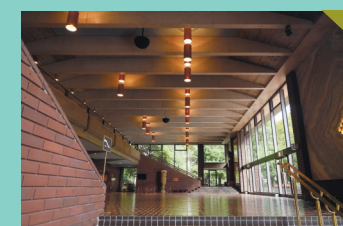
コンサートや記念式典での演奏、音楽に関するレクチャーなどを通じて、市民の方に音楽の魅力を伝えています。この取り組みには国立音楽大学の教授だけでなく、学生も参加。吹奏楽クリニック(左写真)では、市内小学校の吹奏楽部を指導しています。

音楽にふれる機会の提供

たましんRISURUホールで、定期的に行われる無料の水曜コンサートにも協力しています。



くにおん豆知識



知る人ぞ知る 名建築の宝庫

1983年竣工の「講堂」は、巨匠・前川國男が設計した名建築。打ち込みタイルや竹筒型の照明など、随所に光るこだわりの意匠は建築ファンも唸る美しさです。



世界の楽器に ワクワク!

敷地内にある「楽器学資料館」は、世界の珍しい楽器が集まる宝庫です。開講期間中の毎週水曜日は一般に無料公開されており、貴重な展示や音出し体験を楽しめます。

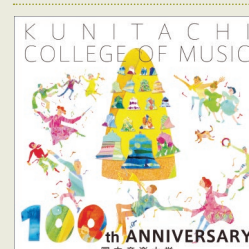


47の鐘が奏でる シンボル

大学のシンボル「カリヨン」は、47個の鐘を鍵盤で操る巨大な楽器です。自動演奏だけでなく人の手でも演奏され、美しい音色で立川の空に響き渡っています。

くにおん100フェス! 情報

6/26(金)~28(日)



節目を祝い「くにおん100フェス!」では、演奏会のほか、市内企業とのコラボアイテム販売も。くわしくは100周年特設サイトをご覧ください。



伝えよう、立川の魅力

市民発信プロジェクトメンバー募集



「立川のいいところ、もっと知ってほしい！」そんな想いをカタチにするプロジェクトが始まります。あなたの「書く」や「撮る」が、誰かの「行ってみたい」「住んでみたい」につながります。毎日の暮らしがもっと楽しくなる発信活動に、あなたも参加してみませんか。

☎ 広報プロモーション課シティプロモーション推進係・内線2747



まちの魅力をあなたの言葉で伝えませんか

シティプロモーションサイト市民ライター

「まちで活躍する人」や「魅力的な活動」を直接取材し、シティプロモーションサイトに掲載する記事を作成するライターを募集します。あなたが実際に見て聞いたまちの魅力を、あなたの言葉で伝えてみませんか。応募要件、謝礼など、くわしくは市ホームページをご覧ください。



活動内容

活動期間：7月ごろ～令和9年3月末
活動頻度：期間中に記事5本程度

安心のサポート体制

取材時には市職員が同行して撮影を担当するほか、執筆後の原稿チェックなどのフォローもあります。

募集概要

対象：ライティング経験がある市内在住・在勤・在学の20歳以上の方
定員：5人程度(選考)
提出物：これまでに自身が手掛けた記事(1,000字程度)のURLまたはデータ
申込方法：6月5日(金)までに、**電子申請**で



シティプロモーションサイト たちまちたちかわ

「たちまち好きになるまち たちかわ」をコンセプトに、立川のまちの魅力を紹介するサイト。立川で「暮らす」あなたが、まちをもっと好きになって、きっと誰かにおすすりめしたくなる記事を配信しています。



あなたの発信がまちの魅力を引き立てます！

たちかわ推し でつながる、「たちかわ推し隊」メンバー

暮らしの中で感じるまちの魅力を発信して伝える「たちかわ推し隊」メンバーを募集します。立川で暮らすあなたの発信が、まちの魅力をさらに引き立てます。一緒に立川の「好き」を増やしませんか。応募要件、記念品など、くわしくは市ホームページをご覧ください。



活動内容

ご自身のInstagramアカウントを活用し、指定のハッシュタグをつけてまちの魅力を発信。
活動期間：7月ごろ～令和9年3月末

プロから学ぶチャンス

市内在住のインフルエンサーによる特別講座(全3回)を開催。スマホ撮影のコツや、フォロワーに響く投稿の作り方を学びながら活動できます。



募集概要

対象：市内在住・在勤・在学の20歳以上の方
定員：20人(選考)
申込方法：6月5日(金)までに、**電子申請**で



すてきな投稿には「ごほうび」も

任期中の投稿の中から、特に反響の大きかったものや、すてきな作品を「優秀投稿」として表彰し、くるりんのぬいぐるみをプレゼントします。



6月は環境月間



創エネ & 省エネで

2050年までに
CO₂排出量実質ゼロへ

みんなでゼロカーボンシティを目指そう!

環境政策課ゼロカーボン推進係・内線2243

●立川市域の電力データを 分析しています

市は、「立川市ゼロカーボンシティ宣言」を発出し、2050年までに二酸化炭素排出量を実質ゼロとすることを目標としています。その実現に向け、令和7年度から都内自治体で初の取り組みとして、市全域の電力データの分析を始めました。

●ゼロカーボンシティの実現には

地域で省エネ=エネルギー使用量を減らすことに取り組みだけでなく、創エネ=創られるエネルギー量を増やすことも必要です。

地域や個人宅でできる創エネの代表的なものは太陽光発電です。太陽光は発電時に二酸化炭素を排出せず、持続可能な「再生可能エネルギー」。太陽光により市内でつくった電気を市内で消費すると、送電ロスが少なく効率的です。

■立川市域の電力データ分析

(令和6年度)

⚡ 電力使用量 約40,000万kW

☀️ 太陽光発電量 約 1,000万kW

電力使用量に対して、太陽光発電量は2.5%程度



太陽光発電量がまだまだ少ないことがわかりました。CO₂を出さない太陽光発電の量を増やすこと、つくった電気を市内で使うことで、CO₂排出量を減らしながら電力を効率よく使用し、ゼロカーボンシティの実現に近づけることができます。

環境政策課 平井さん

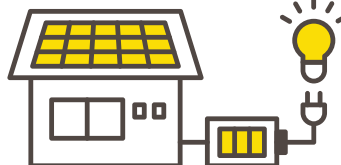
太陽光発電 創エネ シミュレーション

🏠 年間電力使用量5,167 kWh(市の1世帯の平均)の住宅に

☀️ 4 kWの太陽光発電と6 kWhの蓄電池を設置する場合



4kWの太陽光発電によるCO₂削減量
=スギ林2,000m²(約200本分)の吸収量相当



防災力アップ&経済的メリットも

つくった電気を蓄電池にためることで、夜間や災害時・停電時でも使うことができます。発電した電気を自家消費すれば、電気料金の節約にもつながります。

●設置費用

太陽光発電の設置費用	約115万円
+ 蓄電池の設置費用	約120万円
- 都補助金*	約108万円
自己負担額	約127万円

●家計の節約効果

(推定年間発電量3,330kWhのうち、自家消費3割、売電7割とした場合)

電気料金の節約	約32,800円
+ 売電による収入	約34,000円
年間	約66,800円

都の取り組みで、太陽光発電・蓄電池を共同購入することで導入費用を抑える仕組みがあります。くわしくは「みんなのおうちに太陽光」のホームページをご覧ください。



*災害にも強く健康にも資する断熱・太陽光住宅普及拡大事業

家庭でできる 省エネポイント

年間のCO₂削減量 (kg) / 省エネ効果 (kWh)

エアコンのフィルターをこまめに掃除する(月2回程度)

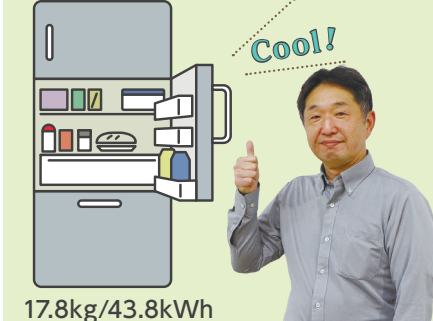


参考: 東京都『家庭の省エネハンドブック2026』

照明は必要な場所だけつける



冷蔵庫にはものを詰め込みすぎない



環境政策課の皆さん

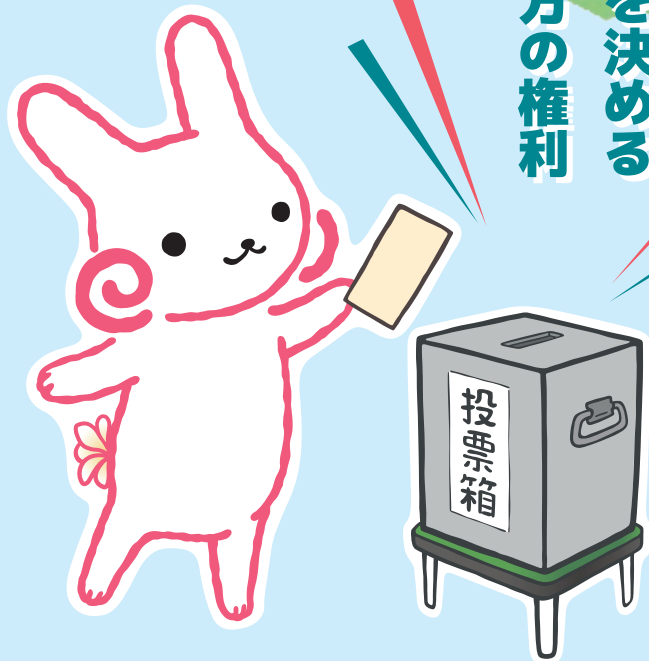
くらしの中でエコな心掛けを! 「デコ活」

「デコ活」は、脱炭素(Decarbonization)とエコ(Eco)を掛け合わせた造語で、日常の行動を通じて脱炭素につなげる取り組みのこと。省エネやごみ削減など、身近なことから始められます。市は「デコ活宣言」を行い、脱炭素社会の実現に向けたライフスタイル変革を後押ししています。



立川市議会議員選挙

投票日 6月21日(日) 午前7時～午後8時



投票は
未来を決める
貴方の権利

立川市議会議員選挙啓発標語当選
仁尾紀恵美さん(幸町)

期日前投票

投票日当日に仕事や旅行等で投票に行けない方は、下記の場所で期日前投票をすることができます。投票入場整理券裏面の「期日前投票宣誓書(兼請求書)」にご記入の上ご持参ください。投票所入場整理券は6月10日(水)から順次発送予定です。

場所	期間	時間
市役所1階101会議室	6月15日(月)～20日(土)	午前8時30分～ 午後8時
西砂学習館	6月15日(月)	
子ども未来センター	6月16日(火)	
窓口サービスセンター	6月17日(水)～20日(土)	

くわしくは、6月11日(木)から配布予定の「くらしとせんきょ」か、市ホームページをご覧ください。
選挙管理委員会事務局・内線1632



令和7年度 財政状況を公表 [令和8年3月31日現在]

市は、地方自治法と市の条例に基づき、年2回、財政状況を公表しています。
令和7年度の予算の執行状況をお知らせします。

財政課・内線2675



市民負担の概況

市税収入済額	441億4,564万円
人口	18万7,818人
世帯	9万9,470世帯
1人当たりの市税負担額	23万5,045円
1世帯当たりの市税負担額	44万3,809円
一般会計支出済額	817億779万円
1人当たりの還元額	43万5,037円

市債等残高の状況

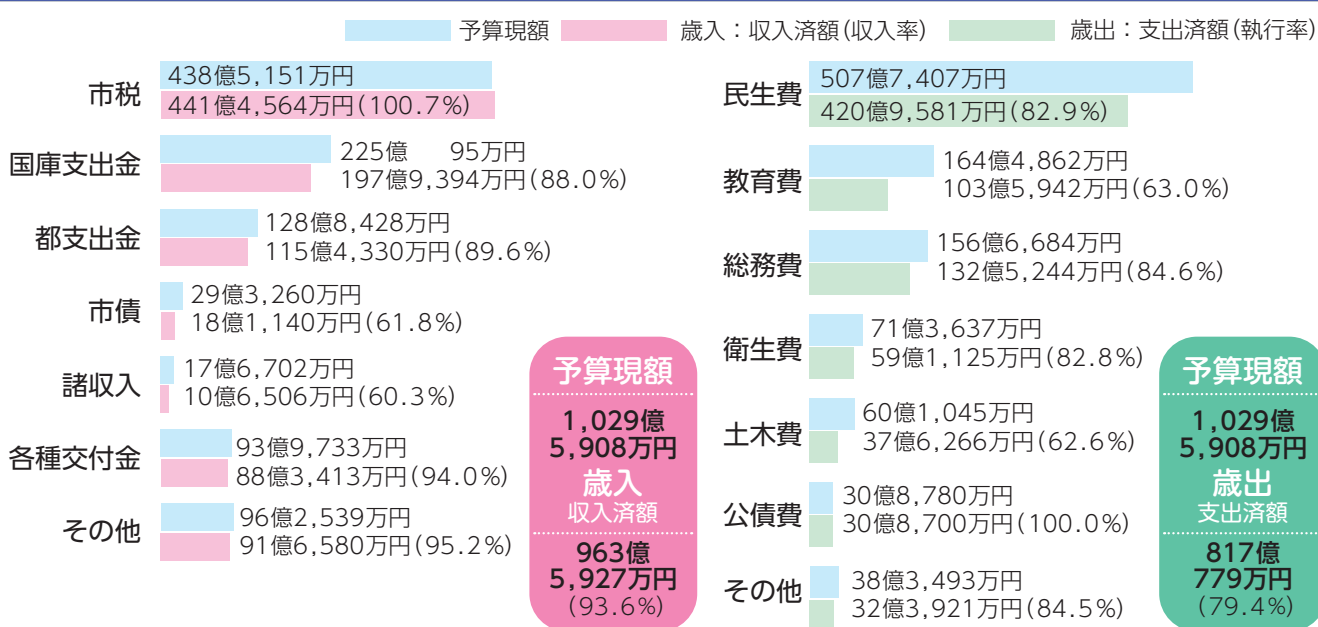
合計	441億4,837万円
一般会計	267億1,904万円
下水道事業会計	174億2,933万円

市有財産の現在高

土地	124万3,233m ²
建物	49万6,146m ²
物権	963m ²
物品	499件
出資による権利	44億9,048万円
債権	13億8,284万円
基金	401億9,333万円

一般会計予算の執行状況

予算の執行状況は令和8年3月31日現在のものです。出納整理期間(4月1日～5月31日)に収入・支出するものがあるため、令和7年度の決算額は出納整理期間後に確定します。



特別会計の執行状況

会計	予算現額	収入済額	収入率	支出済額	執行率
競輪事業	423億1,406万円	330億8,330万円	78.2%	311億9,406万円	73.7%
国民健康保険事業	173億2,289万円	149億5,134万円	86.3%	158億4,237万円	91.5%
駐車場事業	1億1,233万円	7,467万円	66.5%	1億155万円	90.4%
介護保険事業	161億4,898万円	140億4,581万円	87.0%	144億6,099万円	89.5%
後期高齢者医療事業	55億2,933万円	44億8,242万円	81.1%	54億1,891万円	98.0%
合計	814億2,759万円	666億3,754万円	81.8%	670億1,788万円	82.3%

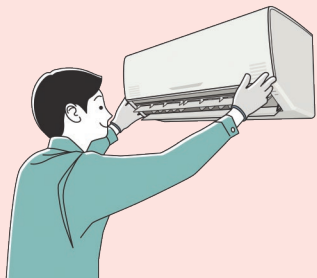
公営企業会計の執行状況

事業会計	予算現額	執行済額	執行率
下水道事業会計	55億9,806万円	53億4,280万円	95.4%
収益的収支			
収入	52億8,925万円	49億3,310万円	93.3%
支出	23億6,268万円	22億3,828万円	94.7%
資本的収支			
収入	33億9,672万円	32億5,598万円	95.9%
支出			

令和7年度の決算額は、決算整理後に確定します。
下水道事業の業務状況は、市ホームページで公表します。

住民税非課税世帯などのエアコン設置を支援します

昨今の夏の暑さに対する熱中症対策として、住民税非課税世帯などの低所得世帯で、エアコンが設置されていない、または1台しかないエアコンが故障等の理由により入れ替えが必要な世帯がエアコンを購入、設置する場合に10万円を上限に購入・設置費用等を補助します。くわしくは、市ホームページをご覧ください。
 なお、生活保護を受給している方は担当のケースワーカーにご相談ください。



- 対象** 申請日において立川市に住民登録があり、次のいずれかに該当する世帯。①令和7年度または令和8年度住民税が非課税の世帯②令和7年度または令和8年度住民税が均等割のみ課税の世帯③令和7年度中または令和8年度中に児童扶養手当を受給している方が属する世帯。
- 申請** 12月31日(木) [消印有効]までに、申請書(市ホームページからダウンロード可)と必要書類を郵送で立川市エアコン助成金係〔〒105-0021港区東新橋2-5-14 新橋山根ビル9階〕へ。



☎立川市エアコン助成金係 ☎0120(961)243 [土・日曜日、祝日を除く、午前8時30分～午後5時。9月30日(水)まで]



育児休業明け入園予約制度 申し込みは6月9日～15日



育児休業明け入園予約制度は、お子さんの1歳の誕生日の前日まで法律に基づく育児休業を取得し、復職に合わせて年度途中からの入園を希望する場合に、保育園の入園をあらかじめ確保しておくことで、安心して育児休業を取得していただくためのものです。

申込方法等、くわしくは保育課(子ども未来センター1階)、子ども家庭部窓口(市役所1階)、窓口サービスセンターで配布する「育児休業明け入園予約の案内」をご覧ください(市ホームページからもダウンロード可)。

▶募集=0歳児5人▶入園月=9月～令和9年3月▶実施園=私立西国立保育園分園(羽衣町1-21-11)、たかのみち保育園さいわい分園(幸町5-111-4)、たかのみち保育園さかえ分園(栄町6-13-1)▶申込期間=6月9日(火)～15日(月)

☎保育課入園認定係・内線1326



青少年健全育成市民運動推進大会

「立川市青少年健全育成市民行動方針」を広く呼びかけ、市全体で市民運動を推進します。また、講演「子どものつらさ／おとなのつらさ 自傷・自殺の現状と予防～私たちにできること」や功労者表彰を行います。直接会場へ。

☎6月13日(土)午後2時～4時☎たましんRISURUホール小ホール ☎国立病院機構災害医療センター救命救急科医長・臼杵理人さん ☎200人(先着順)

☎立川市青少年問題協議会事務局(市子ども育成課内)内線1306



三小等複合施設と三中の整備に係る 調査結果等説明会

市は、「第三小学校・錦児童館・錦学童保育所複合施設及び立川第三中学校整備基本計画」のスケジュールを見直します。それに伴い実施した劣化等調査結果などについて説明します。直接会場へ。

☎対三小・三中の児童・生徒の保護者、錦児童館・錦学童保育所の利用者、近隣の方 ☎6月5日(金)午後7時～8時 ☎6月6日(土)午前10時～11時 ☎たましんRISURUホール5階第1会議室 ☎各60人(先着順)

☎公共施設マネジメント課・内線2602



ごみ処理優良事業所 26事業所を認定しました



市は、事業者の皆さんとともにごみの減量を進めるため、ごみの減量とリサイクル活動に積極的に取り組んでいる事業所をごみ処理優良事業所として認定しています。令和8年度は26事業所を認定しました。

認定された事業所には認定証とステッカーを交付し、独自の取り組みなどを積極的に紹介していきます。

認定のための申請や推薦は随時受け付けています。くわしくは、市ホームページをご覧ください。

☎ごみ対策課事業系ごみ減量推進係・内線6757



職員等の内部通報制度 令和7年度の運用状況

市は、不正行為の未然防止と早期発見を図るとともに、市民の皆さんからの信託に応える市政を推進するため、内部通報制度を設けています。

この制度により、市の事務事業に関して、法令違反行為がある、またはそのおそれがある場合、職員等は特定の窓口(法令監察員または法令遵守対応室)に通報することができ、通報者は不利益な扱いを受けないように保護されます。

令和7年度、本制度を利用した内部通報の受理件数は1件でした。

☎法令遵守対応室(コンプライアンス推進課内)内線2707

申込不要

市長と本気で語るタウンミーティング

第1回 6月27日(土)午前10時～11時30分

言っちゃお! 市長と。

令和8年度の市長との意見交換会を開催します。直接会場へ。

- 対象** 市民の方
- 場所** 西砂学習館
- 定員** 20人程度(先着順)
- 保育** 5人程度(1歳～学齢前)

保育を希望する方は、6月11日(木)までに、電話、ファクス、Eメールで改革推進課へ。

第2回以降の日程は「広報たちかわ」や市ホームページでお知らせします。



☎改革推進課・内線2701 ☎(521)2653

✉kaikakusuishin@city.tachikawa.lg.jp





子ども・子育て

キラキラ☆歯育て～1歳からはじめる親子歯みがき教室

むし歯予防のためのポイントや、食事やおやつに関する注意点について学び、仕上げみがきの実習をします。



対・時▷令和7年4～6月生まれの幼児と保護者=6月16日(火)▷令和7年5～7月生まれの幼児と保護者=7月21日(火)、いずれも午前10時～11時30分**場**子育て支援・保健センター**定**各15組(申込順)**申**5月25日(月)から**電子申請**で**問**子ども家庭センター子ども健診係・内線4720

立川印 親子収穫体験

親子でトウモロコシとジャガイモを収穫します。収穫した野菜は持ち帰ることができます。収穫後、丸亀製麺のキッチンカーで、立川産野菜の天ぷらうどんを食べます。

対市内在住の小学生と保護者(保護者のみの参加は不可)**時**7月4日(土)▷午前9時から▷午前10時から(小雨実施。生育状況により、日程、農作物に変更あり)**場**ファーマーズセンターみののれ立川北側広場**費**1家族2,000円(参加費)**定**各50組(抽選)**申**5月25日(月)～6月15日(月)に**電子申請**で**問**農業振興課農業振興係・内線2650

子育てのイライラを和らげるストレス軽減講座

心理学の視点からより深く子どもを理解し、子育てのイライラや怒り等を軽減する方法を学びます。

対18歳未満の子どもを養育している方**時**6月25日(木)午前10時～正午**場**女性総合センター5階第3学習室**師**臨床心理士・沖石菜穂子さん**定**40人(申込順)**保**12人程度(1歳～学齢前。0歳児は同伴可)**申**5月25日(月)午前9時から〔保育を希望する方は6月5日(金)までに〕電話か、Eメールに参加者名、保育希望者は住所、子どもの名前・年齢を書いて市民型ソーシャルワーカーほっとほっとたちかわ・樋口さん☎080(5524)0271✉hot-tchkw@ezweb.ne.jpへ**問**市子ども家庭センター☎(528)6871

小学生姿勢教室

健康運動指導士から姿勢の大切さを学びます。

対小学3～6年生と保護者**時**①6月20日(土)②7月4日(土)、いずれも▷午前10時～11時30分▷午後2時～3時30分**場**①こぶし会館②錦学習館**定**各20組(抽選)**申**6月8日(月)までに**電子申請**で**問**スポーツ振興課☎(529)8515

0歳児の赤ちゃんサロン「赤ちゃんと一緒に！わらべうたと絵本を楽しもう」

対0歳児と保護者**時**6月3日(水)午前10時30分～11時30分**場**中央図書館4階**師**元図書館司書・笠原由紀子さん**定**12組(申込順。市内在住・在勤の方、初めて参加する方を優先)**申**5月26日(火)午前10時から「立川市図書館」ホームページの申込フォームで**問**中央図書館児童青少年サービス係☎(528)6800

子ども未来センターのコミュニティプログラム

申込方法等、くわしくは「立川市子ども未来センター」のホームページをご覧ください。

●はじめての太極拳 **時**6月4日(木)午後1時30分～3時30分**場**子ども未来センター **費**500円(茶菓代)**問**福来太極拳クラブ・宮木さん☎080(1133)8850

●個別指導学習会～大学生を中心としたスタッフと一緒に勉強しよう♪

対小・中学生**時**6月7日(日)午後1時30分～4時30分**場**たましんRISURUホール5階第1会議室**費**1時間300円(参加費) **問**CEVEC・橋本さん✉cevec.study@gmail.com

キッズドリームチャレンジ 職業体験イベント説明会

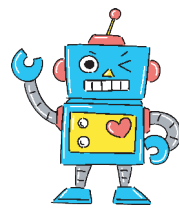
夏休みの職業体験を通して、子どもたちがプロから知識や技術を学びます。学んだ成果は9月13日(日)に発表します。参加を希望する方はYouTube動画〔6月7日(日)～12日(金)公開。2次元コードからアクセス可〕をご覧ください。

対小学4～6年生 **問**キッズドリームチャレンジ実行委員会 ✉kids.dream.challenge.info@gmail.com、市子ども政策課・内線1351



おもちゃの病院

壊れたおもちゃを修理します。1世帯2点までで先着35点です。おもちゃは袋に入れて、壊れた部品などもお持ちください。部品代がかかる場合は実費負担です。直せないものもあります。直接会場へ。



対市内在住の方**時**6月13日(土)午後1時～3時(午後0時30分から整理券を配布)**場**女性総合センター5階作業室**問**くらし相談課消費生活センター係☎(528)6801

赤ちゃんが泣いても大丈夫！親子三世代で楽しむ夏のコンサート

クラシックから童謡まで家族で楽しめるコンサート。出演は、ソプラノ歌手・片山沙緒里さんほか。

対市内在住の未就学児と保護者**時**7月11日(土)午前10時30分～11時15分**場**たましんRISURUホール小ホール **定**240人程度(申込順)**申**5月27日(水)午前10時から子育て支援事務局☎(529)8664へ

映画上映 風の谷の幼稚園

「時代遅れの最先端―風の谷幼稚園の子どもたち」を上映します。

対市内在住の未就学児と保護者**時**6月20日(土)午前9時30分～11時30分**場**子ども未来センター **定**50人程度(申込順)**申**5月26日(火)午前10時から子育て支援事務局☎(529)8664へ

Happyマタニティヨガ

対市内在住の妊娠16週以上の方(子どもの同伴不可)**時**6月20日(土)午後1時30分～2時15分**場**子ども未来センター **師**ヨガインストラクター・愛さん**定**8人(申込順)**申**5月26日(火)午前10時から子育て支援事務局☎(529)8664へ



パパ&ベビーヨガ

対市内在住の生後3～9か月の乳児と父親**時**6月20日(土)午後2時30分～3時15分**場**子ども未来センター**師**ヨガインストラクター・愛さん**定**7組(申込順)**申**5月26日(火)午前10時から子育て支援事務局☎(529)8664へ



ママ&ベビーヨガ

対市内在住の生後3～9か月の乳児と母親**時**6月24日(水)▷午後1時30分～2時15分▷午後2時30分～3時15分**場**子ども未来センター **師**ヨガインストラクター・愛さん**定**各10組(申込順)**申**5月28日(木)午前10時から子育て支援事務局☎(529)8664へ

土曜日のホースセラピー

リトルホース2頭と触れ合えます。直接会場へ。

対市内在住の未就学児と保護者**時**6月20日(土)午前11時～正午**場**子ども未来センター **問**子育て支援事務局☎(529)8664

健康・福祉

健康のたねうえ講座

からだをつくるために大切な栄養や、お口の健康について学びます。また、実際に身体を動かして、からだの中から整えます。たちかわ健康ポイント対象事業。

対40～69歳で、医師から運動を制限されていない市民の方**時**6月30日～7月21日の火曜日、午後1時30分～3時30分(全4回)**場**女性総合センター1階健康サロン **師**運動指導者・大石和美さん、管理栄養士・植松智子さん、歯科衛生士・文字山穂瑞さん**定**20人(申込順。初めて参加する方を優先)**申**5月25日(月)から**電子申請**か電話で健康推進課保健事業係☎(527)3272へ

禁煙週間・食育月間展示

禁煙週間・食育月間にあわせ、展示と関連図書の紹介をします。直接会場へ。

時5月26日(火)～6月7日(日)**場**中央図書館**問**健康推進課保健事業係☎(527)3272

シニア

お薬出前講座

日頃服用している薬についての不安や疑問に対するわかりやすい解説を聞きます。

対65歳以上の市民の方**時**6月11日(木)午後2時～3時30分**場**至誠コミホーム(柴崎町3-18-18)**師**病院薬剤師・八木亮夕子さん**定**10人(申込順)**時**お薬手帳**申**5月25日(月)午前9時から、にしき福祉相談センター☎(527)0321へ

100トレ体操講習会

健康寿命を延ばし、QOLを保つことを目的に開発された運動プログラムです。人が人らしく生きるための3要素「一生涯自分の脚で歩く」「自分の力で食べる」「自分自身で排泄をコントロールする」を同時に鍛えられる体操を行います。申込方法等、くわしくは「立川市スポーツ協会」のホームページをご覧ください。

対おおむね60歳以上の方**時**6月27日(土)午後4時30分～6時30分(午後4時20分受付開始)**場**泉市民体育館**師**フィジカルトレーナー協会代表理事・中野ジェームズ修一さん**定**100人(申込順)**問**立川市スポーツ協会 ☎(534)1483

これからも元気で安全に運転するために健康安全運転講座

運転能力の維持・向上に役立つ健康づくりを理学療法士から学び、衝突回避支援システムなどを体験します。



対65歳以上で自動車運転免許証をお持ちの方**時**6月16日(火)午後1時から**場**ダイハツ東京販売Dモール立川ポテトロード店(泉町841-11)**定**20人(申込順)**申**高齢政策課介護予防推進係・内線1472へ

シニア就職 1dayトライ面接会

合同就職面接会、就職支援セミナー、しごとの相談を1日で集中的に実施します。東京しごとセンターへの登録が必要です。



対55歳以上の方**時**7月2日(木)▷正午～午後3時▷午後2時～5時**場**ホテルエミシア東京立川(曙町2-14-16)**定**各40人(申込順)**申**「シニア就職1dayトライ面接会」のホームページ(2次元コード)、または電話で、同事務局 ☎03(4565)5996へ**問**市産業観光課産業政策係・内線2643

生涯現役セミナー

シニア期の「働く」をテーマに、ライフプランの重要性や再就職に向けてのノウハウを学びます。



対55歳以上の方**時**7月1日(水)午後1時～3時45分**場**東京しごとセンター多摩(柴崎町3-9-2)**申**5月26日(火)から予約専用ダイヤル ☎03(5422)1399、または「生涯現役セミナー」のホームページ(2次元コード)で**問**市産業観光課産業政策係・内線2643

出張！健康相談室

看護師、薬剤師が、高齢者のふだん気になっている身体のことや医療に関する相談を受けます。直接会場へ。

対65歳以上の市民の方**時**6月11日(木)午前10時～11時30分**場**富士見町住宅15号棟集会所(コミュニティサロン)〔富士見町6-15-2〕**問**保険年金課高齢者保健事業担当係・内線1408

声を出して脳や身体も元気に！@大空カフェ

かるたや古典の文章を音読し、紙芝居も楽しめます。

対おおむね65歳以上の市民の方**時**6月17日(水)午後2時～3時**場**レインデ敬愛(上砂町2-4-12)**師**上砂図書館司書・福土修さん**定**20人(申込順)**持**飲み物**申**5月25日(月)午前9時から、かみすな福祉相談センター ☎(537)7799へ

にしすなカフェ(介護サロン)

「腸活」で腸内環境を整え、新陳代謝を活発にする方法を学びます。

対65歳以上の市内在住の方と家族**時**6月13日(土)午前10時30分～正午**場**西砂第三学童保育所2階**定**20人(申込順)**持**飲み物**申**にしすな福祉相談センター ☎(531)5550へ

スポーツ

市民体育大会の結果

●ソフトテニス(中学校対抗戦)▷男子▷優勝=三中▷準優勝=六中▷第3位=七中▷女子▷優勝=六中▷準優勝=七中▷第3位=三中
問立川市スポーツ協会 ☎(534)1483

ホームゲームを応援しよう

市内で開催される公式戦日程は以下のとおりです。くわしくは、「立川アスレティックFC」のホームページをご覧ください。

●立川アスレティックFC▷湘南ベルマーレ戦=6月12日(金)午後7時試合開始**場**泉市民体育館▷ポアルース長野戦=6月22日(月)正午試合開始**場**アリーナ立川立飛



立川市フェスタ in ジャイアンツタウンスタジアム



ファーム・リーグ公式戦の読売ジャイアンツvsオイシックス新潟アルビレックス



ベースボール・クラブ戦に抽選で800人を招待します。くわしくは「読売ジャイアンツ」の特設サイト(2次元コード)をご覧ください。
▶対象=市内在住・在勤・在学の方
▶日時=8月15日(土)午後6時から
▶会場=ジャイアンツタウンスタジアム(稲城市)▶招待枠=▷3階内野自由席400人▷レフト外野芝生エリア400人▶応募方法=6月1日(月)正午から特設サイトで申し込んでください。なお、申し込みの際には「読売ID」または「GIANTS ID」(特設サイトから無料で取得できます)が必要で**す** **問**スポーツ振興課・内線4412

講座

着物からバッグを作りましょう

思い出の着物をリフォームしてバッグを作ります。

対本講座を初めて受ける方**時**7月7日・14日の火曜日、午前10時～午後1時(全2回)**場**女性総合センター5階作業室**師**立川リフォーム友の会の皆さん**費**400円(材料代)**定**10人(申込順)**保**5人程度(1歳～学齢前)**持**1着分の着物の布(留袖を除く。ほどいてアイロンがけをして持参)、ミシン糸、裁縫道具**申**5月25日(月)から、くらし相談課消費生活センター係 ☎(528)6801へ

マジック初心者講習会

紙コップやチラシなどの生活用品や、シルクハンカチ、ロープなどのマジック用品を使って簡単なマジックを体験します。企画・運営は、立川市奇術愛好会。

時6月20日・27日、7月4日の土曜日、午後2時～4時(全3回)**場**柴崎学習館**費**500円(教材費)**定**20人(申込順)**持**はさみ、カッター、スティックのり、紳士用ハンカチ **申**5月26日(火)から**電子申請**で**問**柴崎学習館 ☎(524)2773

市民リーダーみんなの講座「知って得する写真講座」

事例を見ながら学ぶ基礎編と、露出の意味や作画のポイント等を学ぶ応用編の2回講座。企画・運営は生涯学習市民リーダーの会。

時6月25日、7月9日の木曜日、午後1時30分～3時30分(全2回)**場**女性総合センター5階第2学習室**師**ベス単写真作家・一文字昭さん**費**1,000円(資料代ほか)**定**20人(申込順)**申**5月25日(月)から生涯学習推進センター ☎(528)6872へ

気持ちよく すっきり暮らすための工夫

日々の生活の時間割の作り方や基本のエコ洗剤を学びます。

時7月7日(火)午後2時～3時30分**場**女性総合センター5階作業室**師**多摩友の会生活講習グループの皆さん**定**22人(申込順)**保**5人程度(1歳～学齢前)**申**5月25日(月)から、くらし相談課消費生活センター係 ☎(528)6801へ

長寿時代に於ける終活の学びと備え

自身の終活課題を見つけ、もしものときの備えや在宅生活を続けるための最新情報を学びます。企画・運営は、多摩グリーン・ツーリズム・クラブ。

時7月3日(金)・4日(土)・10日(金)、午後1時30分～3時30分(10日は午後4時まで。全3回)**場**女性総合センター5階第3学習室**師**行政書士・磯崎雅樹さんほか**費**各回500円(資料代)**定**40人(申込順)**申**5月25日(月)から**電子申請**で**問**市生涯学習推進センター ☎(528)6872

生活支援サポーター養成研修 いつもの家事をお仕事に

介護福祉士などの資格がなくても、高齢者の自宅の掃除、洗濯、調理、買い物などの仕事に従事できます。2日間の研修を受けた後、介護保険事業所等に登録し、事業所で研修を受けて就労します。



対生活支援サポーターとして活動する意向がある18歳以上の方**時**7月14日(火)・16日(木)、午前9時～午後4時(全2回)**場**市役所3階302会議室**定**30人(申込順)**申**住所、氏名、連絡先を、電話、またはファクス、Eメールで高齢政策課介護予防推進係・内線1471 ☎(522)2481 **✉** kourei-t@city.tachikawa.lg.jpへ



自分でできる 頭ほぐしセルフケア

ヘッドマッサージを体験します。
時7月1日(水)午前10時～正午 **場**女性総合センター5階和室 **師**ヘッドセラピスト・井上広美さん **費**400円(オイル代ほか) **定**12人(申込順) **申**5月25日(月)から、くらし相談課消費生活センター係 ☎(528)6801へ

気軽に学べる 認知症予防講座

認知症の基礎知識、認知症予防について学びます。認知症予防体操も行います。
時6月4日(木)午前10時～11時30分 **場**西砂学習館 **師**認知症地域支援推進員・井ヶ田美和子さん、音楽健康指導士・岩元喜代子さん **定**20人(申込順) **持**筆記用具、軽い体操ができる服装 **申**5月26日(火)から西砂学習館 ☎(531)0431へ

あなたのアイデアと経験を 市民の学びに生かす～市民 推進委員・サポーター募集

講座で学ぶだけでなく、みんなで講座をつくる喜びがあります。

●説明会 **時**6月1日(月)午後2時～3時30分 **場**女性総合センター5階第3学習室 **定**25人(申込順) **申**電子申請か電話で生涯学習推進センター ☎(528)6872へ
場たちかわ市民交流大学市民推進委員会事務局 ☎(528)6874(火・水・木曜日の午前10時～午後3時)

催し

♥マークは郷土の理解を深める講座などを行う「立川市民科」です。

いきもの展示 「蚕まゆってどんないきもの?」♥

立川でかつて盛んに行われていた養蚕。その文化の紹介も含め、蚕の誕

生から繭まゆになるまでの蚕の成長を観察できる状態で展示します。直接会場へ。

時5月下旬～6月下旬、午前9時～午後4時30分(休館日の月曜日を除く) **場**歴史民俗資料館 **歴**歴史民俗資料館 ☎(525)0860

たちかわアートギャラリー展 スケッチ会

「たちかわアートギャラリー展」関連企画。講師の指導を受けながらスケッチをします。

対小学生以上の方(小学生は保護者同伴) **時**6月7日(日)午前9時40分～午後1時 **場**国営昭和記念公園 **師**アートギャラリー展審査員・知久正義さんほか **費**450円(入園料。65歳以上は210円。中学生以下は無料) **定**15人程度(抽選) **申**5月31日(日)[必着]までに、「スケッチ会希望」、応募者全員の氏名(ふりがな、代表者に○印)、年齢、代表者の住所、電話番号を、はがき、またはファクス、Eメールで立川市地域文化振興財団〔〒190-0022錦町3-3-20〕☎(526)1312 ☎(525)6581 ✉artgallery@tachikawa-chiikibunka.or.jpへ

うたごえ広場 in 錦学習館

懐かしい歌と簡単な体操。歌唱指導は丸山和子さん、ピアノは須賀海千琉さん。

時6月26日(金)午後2時～3時30分 **場**錦学習館 **定**100人(申込順) **持**室内用運動靴、飲み物 **申**5月26日(火)から電子申請で **場**錦学習館 ☎(527)6743

のーかるバザール・ジバー カフェ 4周年感謝祭

人気商品の「サンクス SALE」や「わくわく抽選会」を開催。土・日曜日は姉妹都市・長野県大町市の「信濃大町フェア」で黒部ダムカレーの提供、お酒の試飲販売を行います。毎年好評の淡竹も入荷予定です。「くるりん」と大町市の公式キャラクター「おお

まぴょん」が登場予定です(雨天の場合は中止)。直接会場へ。

時6月5日(金)～7日(日)、午前10時30分～午後5時 **場**のーかるバザール・ジバーカフェ(柴崎町3-9-2) **農**農業振興課農業振興係・内線2650

たまみらキャラバン隊 in 市役所

たまがわ・みらいパークの紹介と活動報告として、「森」をテーマに展示を行います。直接会場へ。

時6月8日(月)～12日(金)、午前9時～午後4時(初日は正午から。最終日は午後2時まで) **場**市役所1階多目的プラザ **場**たまがわ・みらいパーク ☎(848)4657

しごと・産業

労働セミナー

●労働組合の基礎知識～労働者・労働組合の要求実現のアプローチ方法を学ぶ **時**7月24日(金)・28日(火)、午後6時30分～8時30分 **場**東京都労働相談情報センター多摩事務所(柴崎町3-9-2) **師**弁護士・竹村和也さん **定**各70人(申込順) **申**東京都労働相談情報センター多摩事務所 ☎(595)8731、または都産業労働局ホームページ「TOKYOはたらくネット」で **場**市産業観光課産業政策係・内線2643

「たちかわ若者サポートステーション」の出張相談

15～49歳の方の就労に関する相談に応じます。働くことに踏み出した方たちと向き合い、「働く」と「働き続ける」をお手伝いします。直接会場へ。

時6月8日(月)午前9時30分～午後4時30分 **場**たましんRISURUホール5階第3会議室 **場**たちかわ若者サポートステーション ☎(529)3378、市子ども育成課青少年係・内線1306

お知らせ

国民年金～お得な付加年金 をご存じですか

国民年金第1号被保険者・任意加入被保険者が定額保険料(令和8年度は月額17,920円)に付加保険料(月額400円)をプラスして納付すると、老齢基礎年金に付加年金が上乗せされます。付加年金の年金額は、200円×付加保険料納付月数です。付加保険料は申し込んだ月からの納付となります。希望する方はお早めに手続きをしてください。なお、国民年金基金に加入の方、すでに老齢基礎年金を受給している方、国民年金第3号被保険者の方は、加入できません。 **場**市保険年金課国民年金係・内線1394、日本年金機構立川年金事務所 ☎(523)0352

体操グループの会場募集

11月から3か月間、65歳以上の市民向けに「健康体操応援プログラム」を行う自主グループの立ち上げを支援する地域体操クラブ教室を行います。この教室の会場、立ち上がった自主グループの活動場所として、企業の空き会議室や、自宅(空き家を含む)、団地集会所等を貸し出しできる方はご連絡ください▶会場要件＝▷広さが6畳以上ある▷週1回2時間程度使用できる▷使用料が無料または低額である▷使用者制限がない **場**高齢政策課介護予防推進係・内線1471

プレミアム婚姻届は 令和9年3月で販売終了

プレミアム婚姻届は、令和9年3月31日(水)をもって販売を終了します。なお、期限前に在庫がなくなった場合は終了となります。以下の関連サービスも同日付で終了します▶「たちかわの輝く個店」での特典サービス▶市役所本庁舎記念写真撮影コ

たかまつり

第44回高松学習館文化祭

場高松学習館 ☎(527)0014

高松学習館で活動するサークルの皆さんの活動を紹介するお祭り。いずれも直接会場へ。

- 作品展 サークルの皆さんの作品を展示します **時**5月29日(金)～31日(日)、午前10時～午後4時30分(最終日は午後4時まで)
- 演奏会、ミニコンサート～ア・カペラアンサンブル 音楽サークル(ギター、マンドリン、リコーダー、女声合唱)の発表と、「カペラッテ」の皆さんによるミニコンサート **時**6月7日(日)午後1時15分開演(午後1時開場) **定**60人(先着順)
- リサイクル本の配布(高松図書館) **時**5月29日(金)～6月7日(日)、午前10時～午後7時(土・日曜日は午後5時まで)



幸 学 習 館 かわせみ祭2026 **場**幸学習館 ☎(534)3076

●申ロバの音楽座「わいてくるくるおんがっかい」 古楽器や空想楽器で、赤ちゃんから高齢者まで楽しめる音楽会です **時**6月13日(土)午後2時～3時 **定**80人(申込順) **申**5月26日(火)から電子申請か電話で幸学習館 ☎(534)3076へ



●作品展示 陶芸、手芸、お手玉、書道、フラワーアレンジメント、水墨画などの作品を展示。直接会場へ **時**6月17日(水)～21日(日)、午前10時～午後4時(最終日は午後3時まで)

●公開教室 同館で活動する団体が日ごろの活動を公開します。事前申し込みが必要な教室もあります。くわしい日時等は、市ホームページや幸学習館のチラシ・ポスターをご覧ください **時**6月15日(月)～7月3日(金)

●舞台発表 舞踊、フラダンス、演奏など。直接会場へ **時**▷6月20日(土)午後1時～3時ごろ▷6月21日(日)午前10時20分～午後4時ごろ

ーナー。購入や特典利用を希望する方は、お早めにご検討ください。くわしくは市ホームページをご覧ください。

☎広報プロモーション課シティプロモーション推進係・内線2747

食品ロス削減のために「てまえどり」をしましょう

市は、食品ロス削減に向けた取り組みの一環として、「てまえどりポップによる食品ロス削減の啓発」を環境月間〔6月1日(月)～30日(火)〕にあわせて実施します。市が作成した「すぐに食べるときは手前の商品から取って」という内容のポップを市

内の協力店舗内の棚に掲示します。「てまえどり」にご協力ください。

☎ごみ対策課・内線6757

社会教育関係団体の登録更新

市社会教育関係団体の登録有効期間は、8月31日(月)で満了となります。登録団体の代表者宛に5月下旬に、登録更新申請書を郵送します。6月30日(火)までに、各地域学習館または生涯学習情報コーナー(女性総合センター1階)で更新手続きをしてください。

☎生涯学習情報コーナー (528) 6803

体験型農園入園者を追加募集します

農園主の技術指導を受けながら、種まきから収穫までの作業を行います。作付計画や種・苗、農具などの用意は農園主が行うので、初心者でも安心して農作業を体験し、野菜を収穫できます。車での通園はできません(遠方の方は応相談)。

☑原則として市内在住で、利用期間内に継続して農作業に取り組める方☑6月30日(火)正午までに、電子メールで、件名「体験型農園入園希望」、希望農園名、住所、氏名(ふりがな)、年齢、電話番号を、農業振興課農業振興係・内線2650✉nougyou-t@city.tachikawa.lg.jpへ



	所在地	利用期間	利用料金	区画面積	募集区画
とのがや おかず畑	西砂町 6丁目	7月～ 令和9年1月末	24,000円	30m ²	5区画
太陽農園	若葉町 1丁目	7月～ 令和9年1月末	24,000円	30m ²	6区画
ひまわり農園	若葉町 2丁目	7月～ 令和9年1月末	22,500円	25m ²	10区画
森の食農学校 スマイル農園	幸町 5丁目	9月～ 令和9年7月末	48,300円	30m ²	10区画

市民 伝言板

この欄の情報の連絡・交渉は当事者間で。市は関与しません。

● まちのお知らせ

● **介護福祉士実務者研修(通信課程)** NPO法人ケア・センターやわらぎが主催☑介護福祉士の資格取得を目指している方☑▷通信学習=7月1日(水)～10月31日(土)〔eラーニング〕▷スクーリング=11月1日～12月13日の日曜日、午前9時～午後5時30分(全7回)☑同法人研修センター(錦町2-6-23)☑79,200円～84,080円(保有資格によって異なります。ほかにeラーニング料1,650円)☑15人(選考)☑6月12日(金)正午までに、電話、または「やわらぎ」のホームページから申込書をダウンロードし、直接、同法人〔錦町2-6-23小川ビル1階〕☎(523)3552へ

● **会員募集**

● **ABC英語会** 初級者から中級者まで幅広い年代の人が日常英会話を学んでいます。毎回近況を話し、時にはなぞなぞやゲームをしたり、文法を学んだり、楽しく過ごします。見学可☑毎月原則第2・4土曜日、午前10時～正午☑子ども未来センター☑費2,000円(月会費)☑梶田さん☎090(2740)1040へ

● **リズム気功リラック** 自然治癒力・免疫力アップを目指します。音楽に合わせて自分のペースでできる気功です☑毎月第1・3月曜日、午前10時30分～正午☑高松学習館☑▷入会金=1,000円▷月会費=1,500円☑齊藤さん☎090(2906)6621へ〔午前中不可〕

女性総合センター団体募集

次の分野において、市の事業に協力していただける団体を募集します。分野ごとに登録要件が異なります。応募方法等、くわしくは市ホームページをご覧ください▶分野=①男女平等参画の推進②消費生活の向上▶登録期間=8月1日～令和10年7月31日▶応募締切=6月19日(金)☑①男女平等推進課②くらし相談課消費生活センター係、いずれも☎(528)6801

コンビニ交付サービスの利用制限

6月4日(木)～7日(日)、コンビニエンスストアでの課税(非課税)証明書交付サービスが利用できません。令和8年度課税(非課税)証明書は6月8日(月)から発行可能です。なお、住民票の写し、印鑑登録証明書、戸籍謄抄本、戸籍の附票は、期間中も発行できます。

☎戸籍住民課業務改革推進係・内線1361

市民委員募集

応募要件等、くわしくは市ホームページをご覧ください。



● **協働のまちづくり推進事業補助金審査会委員** ▶応募締切=6月12日(金)☑市民協働課協働推進係・内線2627

公開する会議

いずれも直接会場へ(先着順)。

● **医療的ケア児支援関係者会議** ☑6月2日(火)午後2時から☑場市役所2階210会議室☑3人☑障害福祉課障害福祉第四係・内線1517☎(529)8676✉shougai Fukushi@city.tachikawa.lg.jp

全国瞬時警報システム(J-ALERT)による訓練放送

6月3日(水) 午前11時ころ

☑防災課・内線2535

令和8年度の生ごみ処理機器等購入費補助金は、予算の上限に達したため、受け付けを終了しました

☎ごみ対策課・内線6754

● **地域福祉推進委員会・地域福祉市民活動計画推進委員会合同会議** ☑6月10日(水)午後7時から☑場総合福祉センター☑5人☑地域福祉課地域福祉推進係・内線1492

● **教育委員会定例会** ☑時・場▷6月11日(木)午後1時30分から=市役所2階210会議室▷6月25日(木)午後1時から=市役所3階302会議室☑各20人☑教育総務課庶務係・内線2465

官公署・その他

危険物安全週間

6月7日(日)～13日(土)は危険物安全週間です。スマートフォンやモバイルバッテリーに使用されているリチウムイオン電池の火災が増加しています。リチウムイオン電池は、落下させたり、踏みつけたりして衝撃を与えると、発煙・発火することがあります。膨張や充電中に発熱があったら直ちに使用を中止しましょう。

☑立川消防署予防課危険物係☎(526)0119

警視庁防犯アプリ「デジポリス」で詐欺対策

現在、特殊詐欺の犯行電話の多くは国際電話によるものです。警視庁防犯アプリ「デジポリス」には、国際電話の着信をブロックする機能があります。「デジポリス」を2次元コードからダウンロードして特殊詐欺被害を防いでください。ほかにもさまざまな防犯機能が搭載されています。



Android



iPhone

☑立川警察署☎(527)0110

今月の納期

6月1日〔月〕

固定資産税・都市計画税 第1期分
軽自動車税 全期分

納付書裏面等に記載の場所で納付してください。

たちかわ競輪



6月のたちかわ競輪開催なし
◀場外発売を含む詳細はたちかわ競輪HPをチェック

開催案内・レース結果 ☎050(3355)4703



令和8年(2026年)5月25日(毎月10日・25日発行)

発行/立川市 編集/広報プロモーション課

〒190-8666 立川市泉町1156-9

☎042(523)2111〔代表〕 ☎042(521)2653

🌐https://www.city.tachikawa.lg.jp

広報たちかわ
Tachikawa

人口と世帯
令和8年
5月1日現在

● 住民基本台帳記録数(前月比)

人口	188,048 (+230)
男	92,896 (+74)
女	95,152 (+156)
世帯	99,701 (+231)

6月4日~10日

歯と口の健康週間

市は、立川市歯科医師会とともに、歯と口の健康に関する正しい知識の普及啓発と歯科疾患の予防のため、催しを行います。

☎健康推進課保健事業係・内線4740



ハチマルニイマル キュウマルイヂロク 「8020」「9016」 達成者表彰式&特別講演会

「健康・スポーツ歯学から見た身体機能およびその維持・向上」について、東京歯科大学客員教授・武田友孝さんが講演します。直接会場へ〔定員100人(先着順)〕。

5/30(土) 午後0時30分~2時(正午開場)
女性総合センター1階ホール

無料歯科相談と口腔衛生相談

歯科医師による歯科健診や歯科相談を行います。歯科衛生士によるブラッシング指導も受けることができます。市民の方が対象、お子さんも大歓迎です。直接会場へ。

5/30(土)・31(日) 午前10時~午後3時50分
女性総合センター1階健康サロン



来場者全員に
歯ブラシ
プレゼント!

「8020運動」をご存じですか?

1989年から国と日本歯科医師会が推進している「80歳になっても20本以上自分の歯を保とう」という運動です。20本以上の歯があれば、食生活にはほぼ満足することができるといわれています。楽しく充実した食生活を送り続けるためには、生まれてから亡くなるまで全てのライフステージで健康な歯を保つことが大切です。



市の情報や魅力は
WebやSNSでも発信中!!



市ホームページ



市公式 X



市公式 LINE



市公式 Instagram



立川市動画チャンネル

広告

広告欄

※広告に関する問い合わせは…総合広告代理店 フレックス株式会社 042(528)1611へ