

# Cách vứt rác tài nguyên và rác

Để biết chi tiết về phân loại, vui lòng xem sổ tay phân loại rác tài nguyên và rác phiên bản sửa đổi (phát hành 1/2022) hoặc Ứng dụng phân loại rác Tachikawa hoặc trang web của thành phố. Vui lòng tải phần mềm ứng dụng thông qua mã hai chiều ở trang 1.



Túi thu gom chỉ định rác thải sinh hoạt **mất phí**

Hãy buộc chặt túi trước khi vứt

## Rác cháy được

túi chỉ định màu **Vàng**



## Rác không cháy

túi chỉ định màu **Xanh**



## Bán túi đồ thành phố chỉ định

Túi chỉ định của thành phố được bán 10 chiếc một. Chúng tôi có bán các loại túi đựng rác dưới dạng đơn chiếc hoặc theo từng bộ.) Vui lòng xem trang chủ của thành phố để biết các đại lý.

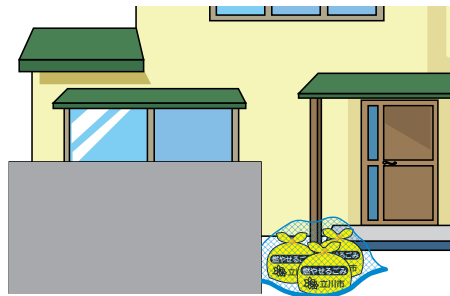


Bạn không thể sử dụng túi thu gom được chỉ định bởi các thành phố khác. Vui lòng tiêu hủy các túi thu gom không cần thiết được chỉ định bởi các thành phố khác dưới dạng rác có thể đốt được.

## Địa điểm vứt rác

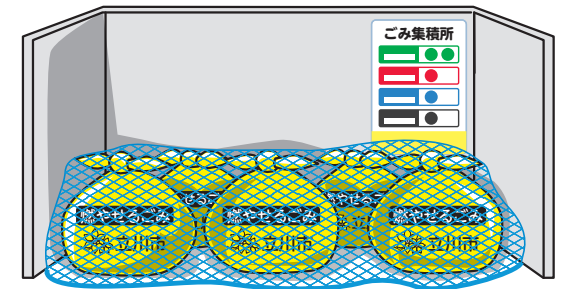
### Nhà riêng

Vui lòng vứt ra đường trong khuôn viên của nhà bạn.



### Khu tập thể

Vui lòng vứt ra tại điểm thu gom trong khuôn viên.



Nếu bạn chuyển đến Tachikawa City, xây nhà mới hoặc thay đổi vị trí xử lý chất thải của mình, vui lòng liên hệ với Bộ Kiểm soát Chất thải (☎042-531-5517).

Vui lòng sử dụng một chiếc lưới để quạ / mèo / các loại động vật hoang dã không thể xé rách các túi rác. Chúng tôi có cho các căn hộ thuê lưới ngăn chim. Liên hệ với Bộ phận Quản lý Chất thải.



**Hãy vứt rác ra trước 8 giờ sáng. Rác có thể không được thu nếu cho ra sau thời gian đó**

Công việc thu gom sẽ bắt đầu từ 8 giờ sáng. Chúng tôi cố gắng thu gom cùng lúc càng nhiều càng tốt, nhưng thời gian làm việc có thể thay đổi tùy vào điều kiện đường xá.

# Hãy vứt bằng túi rác chỉ định

Bạn không thể sử dụng túi thu gom được chỉ định bởi các thành phố khác.



# Rác cháy được

tuần 2 lần

## ■ Đồ có thể vứt



Rác hữu cơ



Đồ bằng da



※Ngâm nước khoảng 1 ngày rồi vứt



Thuốc lá



Thú bông

### Những đồ khác VD

Mảnh tre gỗ  
(Kích thước tối đa 50 cm x 50 cm)



Dán nhiệt dùng 1 lần



Túi bảo quản lạnh



Túi chống ẩm



Giấy lau



Miếng dán vết thương



Khẩu trang



Thảm cho thú cưng



Cát vệ sinh thú cưng

## ■ Điểm chú ý khi vứt rác

Hãy loại bỏ nước rác hữu cơ

Khoảng 80% chất thải thực phẩm là nước. Hãy loại bỏ nước để túi rác nhẹ và vệ sinh hơn.

※Khoảng 40% chất thải dễ cháy từ các hộ gia đình là chất thải thực phẩm.



## ■ Những thứ vứt miễn phí

cho vào túi trong suốt hoặc bán trong suốt, tối đa 45 lít rồi vứt.

### Bỉm



Hãy ghi rõ (おむつ) (bỉm). Hãy xả bỏ chất thải ở bồn cầu

※Bỏ tã lót của thú cưng vào túi đựng rác dễ cháy.

### rụng • cỏ dại



Vứt tối đa 5 túi 1 lần.

Đừng cho lẫn đất vào trong.

(Thành phố không thể xử lý chúng.)

Nếu chất thải nguy hiểm bị để lẫn với rác có thể đốt được, nó sẽ gây ảnh hưởng tiêu cực đáng kể đến việc xử lý chất thải. Nếu bạn muốn tiêu hủy các sản phẩm gia dụng chứa thủy ngân (đèn huỳnh quang, nhiệt kế thủy ngân, máy đo huyết áp, pin khô, pin nút áo, pin sạc nhỏ, v.v.), hãy tiêu hủy chúng dưới dạng chất thải nguy hiểm.

# Hãy vứt bằng túi rác chỉ định

Bạn không thể sử dụng túi thu gom được chỉ định bởi các thành phố khác.



# Rác không cháy

Cách tuần

## Đồ có thể vứt

Các loại chai và ly cốc dùng để đựng rượu trái cây

Đồ gốm, sứ



Đồ dễ vỡ



Vui lòng gói gọn đồ sứ vỡ trong bìa cứng, v.v., và viết ghi chú cho biết nó đã bị vỡ (ブレモノ).

Bóng đèn LED



Ống nhựa dẻo  
※hãy cắt từng đoạn 50cm



Băng cassette, video, đĩa than, CD(DVD)



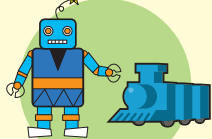
giày, dép



Vật sắc nhọn



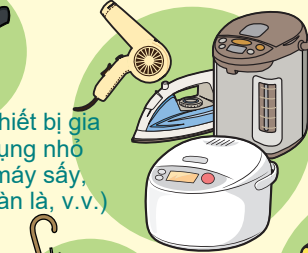
Đồ chơi



※Pin đã tháo là 「rác có hại」. tất cả đồ chơi bằng nhựa hãy vứt ra mục 「Đồ nhựa」

※làm cùn bằng đá hoặc gói nhiều lớp bằng giấy  
Hãy gắn Kèm ghi 「刃物」(vật sắc nhọn)

Thiết bị gia dụng nhỏ (máy sấy, bàn là, v.v.)



※ô dù cho quá nửa rồi buộc lại



Nồi, chảo, sản phẩm kim loại



Nam châm



Chai PET được xử lý để chế tạo thủ công, thùng sơn có lau sạch bụi bẩn



## Lỗi thường gặp (đồ không thể vứt)

Hãy vứt ra theo như ( )

- Pin điện thoại (rác có hại)
- Đèn huỳnh quang, bóng đèn (rác có hại)
- Bình xịt (bình xịt)
- Máy hút bụi, quạt điện (Rác cỡ lớn)



# Đồ nhựa

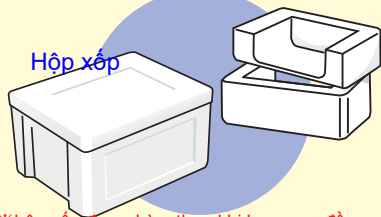
(Rác có thể tái chế)

Cách tuần

Cho vào túi trong suốt hoặc bán trong suốt, tối đa 45l rồi vứt **Bạn không thể sử dụng túi thu gom được chỉ định bởi các thành phố khác.**

## Đồ có thể vứt

Hộp xếp



※hộp xếp được kèm theo khi bạn mua đồ điện gia dụng hoặc hộp Toro (khi mua cá)

Thùng nhựa



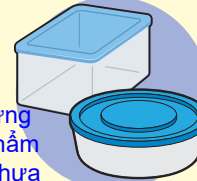
Bộ đồ ăn bằng nhựa



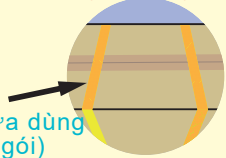
Xô



Hộp đựng thực phẩm bằng nhựa



Dây PP (dây nhựa dùng để đóng gói)

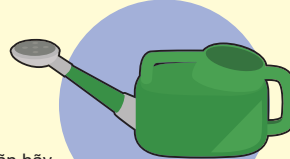


Khay đựng CD (DVD)



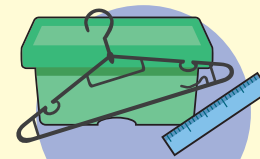
※phần nhãn hãy vứt ra hãy vứt ra 「giấy vụn」

Bình tưới



※nếu phần vòi làm bằng kim loại thì hãy tháo ra Nếu không tháo nó sẽ là rác không cháy

chậu trồng cây bằng nhựa, móc treo, thước kẻ



- Hãy làm sạch trước khi vứt.
- Những vật liệu hỗn hợp như là kim loại hãy vứt 「rác không cháy」
- Những đồ ghi ở đây mặc dù có móc nhựa (đồ đựng bằng nhựa) nhưng hãy vứt ra 「Đồ nhựa」



# Đồ dùng bằng nhựa (Rác có thể tái chế)

tuần 1  
lần

Cho vào túi trong suốt hoặc bán trong suốt, tối đa 45l rồi vứt **Bạn không thể sử dụng túi thu gom được chỉ định bởi các thành phố khác.**

## ■ Đồ có thể vứt



Nhãn mác nhựa

Chai làm từ nhựa



Túi, vỏ kẹo

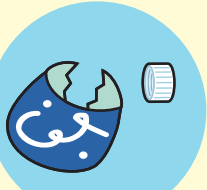
tuýp



Vỉ thuốc



Hộp trứng

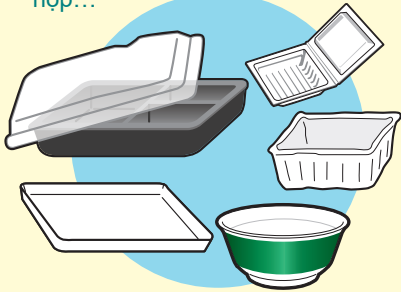


Nắp, nhãn chai nhựa



Túi mua hàng dùng một lần

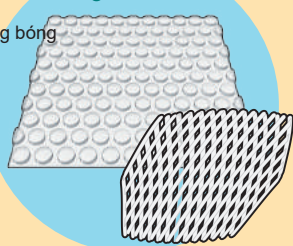
Đồ đựng thịt, cá, cơm  
hộp...



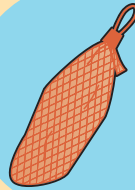
### Bạn có thể đặt nó ra mà không cần dán nhãn nhựa

Tấm lót hàng

Gói bong bóng  
bọc đồ



Tấm đệm dùng cho hoa quả



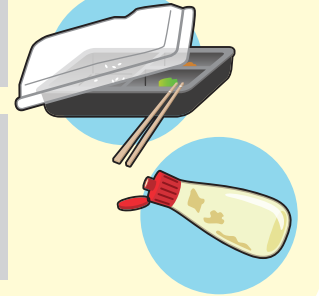
Tấm lưới đựng  
hoa quả cam  
quýt..

## ■ Chú ý về đồ có thể vứt

Đảm bảo lau sạch bụi bẩn, rửa qua nước rồi vứt.

Không để thức ăn thừa hay đĩa vào cùng.

Nếu bị bẩn hoặc chứa chất lạ sẽ không được tái chế.  
Hãy hợp tác với việc tái chế.



## ■ Lỗi thường gặp (đồ không thể vứt)

- Ly giấy, hộp giấy (kem, "hộp mì ăn liền", hộp giấy có in Dấu hiệu Giấy như sữa chua, v.v., hộp giấy nhiều lớp thấm nước) → Chất thải dễ cháy
- Hộp đựng đĩa CD (DVD), thìa / đĩa / ống hút nhựa, Hộp xốp chở hải sản, Đệm xốp lớn đựng đồ gia dụng → Đồ nhựa

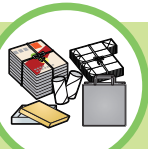
## ■ Tuyệt đối không bỏ những thứ sau vào túi rác.

- Bơm kim tiêm, ống tiêm (TP không xử lý được loại chất thải này)
- Kéo, dao cạo râu, điện thoại thông minh, bàn chải đánh răng chạy bằng điện (chất thải khó cháy)
- Bật lửa, pin di động (chất thải nguy hại)

"Đồ dùng" "bao bì" (đồ dùng bằng nhựa) là những thứ để cất hoặc bọc sản phẩm và không cần thiết khi sản phẩm được lấy ra hoặc sử dụng.

(Trích dẫn từ trang web của Hiệp hội tái chế bao bì và bao bì Nhật Bản)





## Tạp chí / sách / giấy vụn

(Rác có thể tái chế)

Cách tuần

Vui lòng bỏ tạp chí và sách vào trong túi giấy hoặc buộc chúng lại bằng dây.

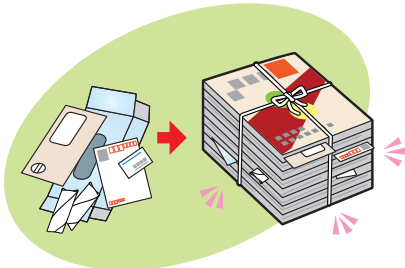


Cho giấy vụn vào một túi riêng, hút bớt không khí rồi buộc lại.



### Hãy tái chế giấy nhỏ !

Những thứ nhỏ như giấy ghi chú, thường bỏ vào rác cháy được, có thể được tái chế giống tạp chí và sách. Vì những món đồ linh tinh có nhiều kích cỡ khác nhau nên việc bỏ chúng vào túi giấy sẽ dễ dàng hơn là buộc chúng bằng dây. Nếu không có túi giấy, bạn có thể đặt nó giữa các cuốn tạp chí và dùng dây buộc lại.



Túi giấy cũng có thể dễ dàng làm từ giấy gói hoặc tờ rơi quảng cáo không cần thiết.

hãy cùng làm túi thu gom giấy vụn!



## Hộp sữa..

(Rác có thể tái chế)

Cách tuần

Tách ra rửa sạch, dùng dây buộc chữ thập rồi vứt.



• tách riêng nắp nhựa, cho ra đồ đựng bằng nhựa (xem trang P17).

※Đặt các gói giấy có lớp tráng nhôm bên trong vào nhóm chất thải bằng giấy.

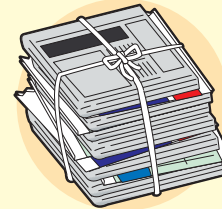


## Báo chí / tờ rơi

(Rác có thể tái chế)

Cách tuần

Dùng dây gói chữ thập rồi vứt.



Khi gửi đến cửa hàng, vui lòng đính kèm nhãn do cửa hàng phân phối. Nếu có kèm nhãn này, thành phố sẽ không thu.

※Vui lòng xử lý các quảng cáo và tờ rơi dưới dạng giấy tờ khác, ngoại trừ các tờ rơi nhét kèm.

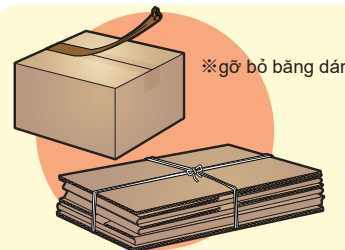


## Carton / bìa nâu

(Rác có thể tái chế)

Cách tuần

Dùng dây gói chữ thập rồi vứt.



•hộp pizza, đồ bị bẩn hãy vứt ra rác cháy được  
• có thể cho giấy màu nâu vào phong bì màu nâu rồi vứt.

※Giấy Kraft có một mặt cắt bị rách màu nâu.

### Lỗi thường gặp (đồ không thể vứt)

Ngay cả khi dấu (♻️) được in, bạn cũng không thể tái chế nó.

Giấy có mùi (hộp đựng bột giặt..), giấy bẩn (khăn giấy đã qua sử dụng..), giấy y không thấm nước (cốc giấy, hộp đựng sữa chua..), ảnh, giấy nhạy cảm với nhiệt (hóa đơn..), giấy có mặt sau bằng carbon (biên lai..), giấy phủ nilon, nắp "hộp mì ăn liền", phong bì chứa vật liệu dùng để lót đệm, bưu thiếp thư từ niêm phong

Tất cả hãy cho ra rác cháy được

**[Nếu trời mưa hãy vứt vào ngày thu gom tiếp theo]**

Chúng tôi sẽ thu gom rác kể cả vào những ngày mưa. Nếu bạn để rác thải ra ngoài, vui lòng đặt nó ở đúng chỗ thường ngày.

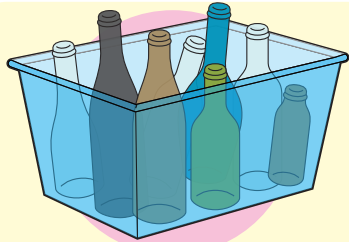


# Chai lọ

(Đồ uống, thực phẩm, chai lọ mỹ phẩm, v.v.)  
**(Rác có thể tái chế)**

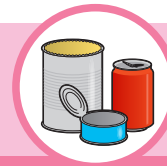
tuần 1 lần

Cho trực tiếp vào giỏ hoặc xô rồi đưa ra



- Khu nhà tập thể, hãy cho vào giỏ đã được đặt sẵn.
- Đừng cho vào túi nilon.

Chai đựng rượu trái cây ▶

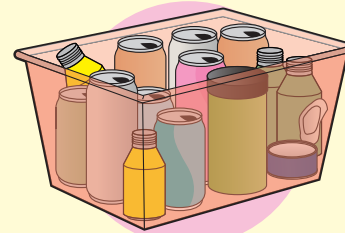


# Lon

(Lon nước giải khát, thực phẩm, đồ ngọt, v.v.)  
**(Rác có thể tái chế)**

Cách tuần

Cho trực tiếp vào giỏ hoặc xô rồi đưa ra



- Khu nhà tập thể, hãy cho vào giỏ đã được đặt sẵn.
- Đừng cho vào túi nilon.

## Lỗi thường gặp (đồ không thể vứt)

- Nắp chai (nhựa) → đồ đựng bằng nhựa.
- Nắp chai (kim loại) → rác không cháy.
- Bình gốm, chai làm móng, đồ đựng thức ăn bằng thủy tinh, chai rượu hoa quả, chai vỡ → rác không cháy

## Lỗi thường gặp (đồ không thể vứt)

- Bình xịt → vứt vào thứ 4. (bình xịt (xem trang P20)).
- Thùng phuy mùi tám lít
- Thùng sơn (được coi là chất thải khó cháy nếu đã lau sạch phần sơn còn lại)
- ※Thành Phố không xử lý những thùng sơn còn sót lại sơn.



# Chai nhựa

(Chai nhựa PET đựng đồ uống, đồ uống có cồn và các loại gia vị)  
**(Rác có thể tái chế)**

tuần 1 lần

Cho vào túi trong suốt hoặc bán trong suốt, tối đa 45l rồi vứt  
Bạn không thể sử dụng túi thu gom được chỉ định bởi các thành phố khác.



# Ei b'zc`W

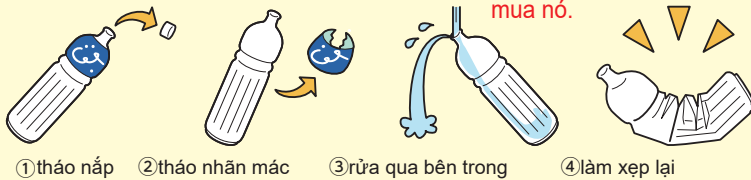
fEi b'zc`j Jj OWL **(Rác có thể tái chế)**

Cách tuần

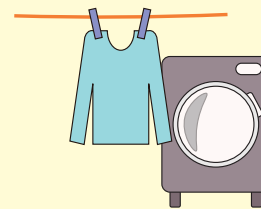
Cho vào túi trong suốt hoặc bán trong suốt, tối đa 45l rồi vứt  
Bạn không thể sử dụng túi thu gom được chỉ định bởi các thành phố khác.

Đồ đựng thực phẩm như nước uống, trà và nước trái cây

Vui lòng gửi lại nó vào hộp thu thập của cửa hàng nơi bạn đã mua nó.



- Rửa qua nước.
- Tháo nắp, nhãn mác, cho ra đồ đựng bằng nhựa (xem trang P17)



Quần áo cũ giặt sạch, phơi khô rồi hãy cho vào túi



- Ngoài quần áo, các đồ có bông bên trong hãy cho ra rác đốt được (túi chỉ định).



Chai làm bằng nhựa nhưng không có nhãn này hãy vứt ra đồ đựng bằng nhựa.  
[VD] Dầu ăn, chất béo (dầu trộn và dầu salad), nước sốt, nước sốt thịt nước, các đồ không dùng cho thực phẩm (chất tẩy rửa, dầu gội đầu, mỹ phẩm, dược phẩm...)

※Vui lòng phân loại chai nhựa PET đã được dùng để chế tác thủ công hoặc bị ấn bẹp theo chiều dọc vào nhóm rác thải không cháy.

**[B i 'f J'a U \~mj hj {c'b[ {mH i [ca 'H d'H Yc]**

Chúng tôi sẽ thu gom rác kể cả vào những ngày mưa. Nếu bạn để rác thải ra ngoài, vui lòng đặt nó ở đúng chỗ thường ngày.

※Quần áo sẽ được tái sử dụng. Vui lòng để quần áo ở trạng thái đã cài nút và kéo khoá gọn gàng.



# Cành cây (Rác có thể tái chế)

tuần 1 lần



- Vui lòng cắt nhánh cây đã cắt tỉa thành từng đoạn khoảng 50 cm (đường kính mỗi nhánh không quá 15 cm) và buộc dây để có thể mang vác được bằng một tay.
- Mỗi lần có thể vớt 5 bó.

## Lỗi thường gặp (đồ không thể vớt)

Hoa, sản phẩm từ gỗ, tre, dừa, sơn mài, trúc đào, cột cổng "Kadomatsu" (túi chỉ định màu vàng) cho ra rác cháy được.

**Chú ý** Lá rụng, cỏ dại cho vào túi trong suốt rồi vớt vào ngày rác cháy được (xem trang P15)

## Hộp thư gom điện thoại di động và thiết bị gia dụng nhỏ

**Thùng thu gom điện thoại di động** **Đối tượng** Điện thoại di động, smartphone

### Địa điểm lắp đặt

Quầy dịch vụ trung tâm ※Nếu ngày lễ rơi vào thứ Bảy hoặc Chủ nhật, cơ sở vẫn mở cửa và sẽ đóng cửa vào ngày nghỉ thay thế.	Thứ Hai đến Chủ nhật (ngoại trừ ngày lễ)	Thứ Hai đến thứ Sáu: 8:30 sáng - 8:00 tối Thứ Bảy và Chủ nhật: 8:30 sáng - 5:00 chiều
Văn phòng liên lạc Fujimi	Thứ Hai đến thứ Sáu (ngoại trừ ngày lễ)	8:30 sáng - 5:00 chiều
Văn phòng liên lạc phía Đông	Thứ Hai đến thứ Sáu (ngoại trừ ngày lễ)	8:30 sáng - 5:00 chiều
Văn phòng liên lạc phía Tây	Thứ Hai đến thứ Sáu (ngoại trừ ngày lễ)	8:30 sáng - 5:00 chiều
Nhà thi đấu Izumi ※Nếu ngày lễ rơi vào thứ Năm thứ 2 hoặc thứ 4 của tháng, cơ sở sẽ mở cửa và đóng vào ngày làm việc tiếp theo.	Thứ Hai đến Chủ nhật (ngoại trừ thứ Năm thứ 2 và thứ 4 của tháng): 9:00 sáng - 11:00 tối	
Nhà thi đấu Shibasaki ※Nếu ngày lễ rơi vào thứ Ba thứ 3 của tháng, cơ sở sẽ mở cửa và đóng vào ngày làm việc tiếp theo.	Thứ Hai đến Chủ nhật (ngoại trừ thứ Hai thứ 3 trong tháng): 9:00 sáng - 11:00 tối	

**Đối tượng** ĐTDĐ, smartphone, thiết bị máy tính bảng, camera KTS, máy CDMA, từ điển điện tử, máy quay video, máy chơi game, máyGPS, máy chơi nhạc cầm tay, bộ đổi nguồn AC



### Địa điểm lắp đặt

Tòa thị chính quận	Sảnh tầng 1	Thứ 2~6 sáng 8h30~chiều 5h
Trung tâm tương lai trẻ em (Kodomo Mirai Center)	Sảnh phía Nam tầng 1	Thứ 2~6 sáng 8h30~tối 10h
Trung tâm Vệ sinh TACHIMNEY	Lối vào Tầng 1 Tòa Hành chính	Thứ hai đến Chủ nhật 9:00 sáng - 5:00 chiều (Đóng cửa vào thứ Hai đầu tiên của mỗi tháng hoặc ngày tiếp theo nếu rơi vào ngày lễ)
Trung tâm tái chế tổng hợp	Cửa ra vào Shop tái chế tầng 1	Thứ 3~CN sáng 10h ~chiều 4h



# Rác có hại / Bình xịt

tuần 1 lần

※Bạn không thể sử dụng túi thu gom được chỉ định bởi các thành phố khác.



※Cắt các bóng đèn huỳnh quang đã hỏng thành khoảng 2 nửa đều nhau và đặt chúng vào túi rác để mang đi vớt.



※Đừng mở nắp, đục lỗ

※Đèn huỳnh quang, pin, bật lửa, nhiệt kế thủy ngân... (Lưu ý: pin sạc, chẳng hạn như pin trên những điện thoại sử dụng pin lithium-ion, hiếm khi bắt lửa và có thể dẫn đến tai nạn hỏa hoạn. Hãy luôn nhớ phải xử lý chúng dưới dạng chất thải gây hại.)

- Sử dụng hết gas trong bật lửa.
- Cho vào túi trong suốt, bán trong suốt tối đa 45l ghi rõ 「Rác có hại」 「有害ごみ」
- Bóng đèn LED là ch t thải khó cháy.

※các loại có ga như bình ga mini bình xịt khử mùi, bình xịt tóc

- hãy xử dụng hết bên trong **火気と高温に注意 火気に注意**
- Các ký hiệu này chỉ ra các loại cảnh báo.
- Chỉ cho bình xịt vào túi trong suốt, bán trong suốt tối đa 45l rồi vớt ra. (đừng cho lẫn rác có hại khác)
- ※Những ai có sử dụng bình khí CO<sub>2</sub> thường sẽ phải trả lại bình cho nhà sản xuất. Thành phố không thể thu gom loại chất thải này.

## Cách yêu cầu thu gom / trực tiếp mang xác

### Chi phí xử lý

- Xác động vật hoang(thu gom) miễn phí
- Xác thú cưng (thu gom) 4,000yên
- Trực tiếp mang tới 3,000 yên

### Địa chỉ liên hệ

Vui lòng liên hệ với Bộ phận Quản lý Chất thải hoặc kiểm tra thông tin liên hệ của người thu gom từ trang web của Tp Tachikawa.

## ... chỉ mạng xác động vật tới

(Trung tâm Vệ sinh **いんたちまに..**) Izumi-cho 2002

**☎042-519-5319**

[Thời gian] Sáng 8h ~ trưa, chiều 1h~4h Thứ 2 đến thứ 6

# B\ b[ ' h { b\ 'd\ ' \_\ ' b[ ' ' ' W

Lốp, xăm vành xe, ốc quy, phụ tùng xe, bình cứu hỏa, két sắt lớn, sơn, đất, đá, cát (kể cả phân bón), đàn piano, hóa chất như thuốc trừ sâu, bình gas (trừ bình ga mini), thuốc liều mạnh, bê tông, gạch, rác thải xây dựng, chất thải y tế (kim tiêm, v.v.), dầu hỏa, ô tô, v.v.



Không thể xử lý những thứ do nhà thầu xây dựng phát sinh như tu sửa nội thất. Hãy yêu cầu nhà thầu bao gồm cả việc dọn dẹp.

# LY\ Uj'Vzb\ fl Y[ b'a znzLY' d'WØE b[ 'W Ł

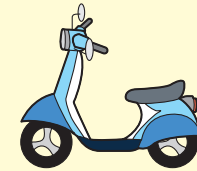
Ji j' b[ '].b\ j j j' 'Vzb'Y\ Uj'Vzb\ \ c Wfi b[ 'h a 'h'z]W 'Y' \ Uj'Vzb\ "

▶ Trung tâm tái chế xe haibánh

☎ \$) \$! \$\$\$!\$+&+

▶ Trung tâm xúc tiến tái chế ô tô Nhật Bản

Trang mạng <https://www.jarc.or.jp/motorcycle/>



# Aznhp\

- Máy tính để bàn (phần thân chính)
- Màn hình hiển thị (CRT, LCD)
- Máy tính xách tay

<~miz]W 'V b[ 'a h fcb[ 'WzWd\ b[ ' d\ zd' ' 'gu' "

Máy tính để bàn (phần thân chính)



Màn hình hiển thị (CRT)



Màn hình hiển thị (LCD)



Máy tính xách tay



## ① B\ { 'g b' i h a znhp\

Thu phí hoặc miễn phí có hoặc không có nhãn tái chế PC  
Chi tiết xem tại trang chủ của các hãng máy tính.

## ② H d' c { b'd\ zd'b\ | b''''< ] d\ ] i • W h b'D7 ' F

Chúng tôi sẽ thu phí với máy tính tự chế, máy của công ty đã rút khỏi việc kinh doanh máy tính. Liên hệ để biết thêm chi tiết.

☎ **03-5282-7685** <https://www.pc3r.jp>



## ③ 7 H7 D'h'z]W 'F YbYh>UdUbf\ ]'h'W h { b\ 'd\ Ł

Nếu là thân máy, sẽ thu miễn phí với kích thước tương đương 1 hộp carton. Mọi thông tin chi tiết vui lòng tham khảo tại website sau hoặc liên hệ theo thông tin bên dưới

<https://www.renet.jp>

☎ **0570-085-800** (Giờ làm việc: 10 giờ sáng ~ 5 giờ chiều)

☎ 0562-45-2918



# ]h b[ '@ h'z]W 'h ] hV '[ ]UX b[

L ' 'a zm' b\ zHUzh ' b\ zh 'a z'zh ' ' b[ 'za zm[ ] lz a zmig mei b'zc'V b[ 'a h'fcb[ 'WzWd\ b[ 'd\ zd' gu' | m'

① Hỏi cửa hàng nơi bạn muốn mua đổi hoặc nơi bạn đã mua sản phẩm, thanh toán phí tái chế và phí vận chuyển cho cửa hàng.

② Yêu cầu nhà thầu được chỉ định của thành phố để thu thập.

Mua phiếu tái chế tại bưu điện và liên hệ với công ty thu gom trên trang web của thành phố.

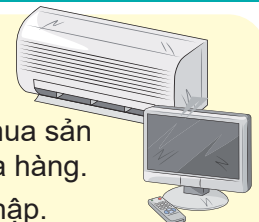
③ Tự mình mang tới

Mua phiếu tái chế tại bưu điện, mang tới địa điểm do thành phố chỉ định.

▶ f7 H7 DŁJ b'W i m b'B]h'gi 'Hc\_nc'B]g\ ]J b'd\ ' b[ ' ' 'HUW ]\_Uk U Izumicho 935-1 Tachihie Real Estate tòa 222(Khu C)

☎ \$( &! ) &! ' &%+

Thời gian tiếp nhận: thứ 2~thứ 7 (trừ ngày lễ, mở cửa vào một số ngày thứ Bảy) Sáng 9h~trưa / chiều 1h~chiều 5h (Lễ tân kết thúc lúc 4h30 chiều)  
※Vui lòng vào qua cổng có lính canh (cổng trung tâm, cổng phía nam).



## ▶ H Wa Wj 'j'f'h'z]W ' ' ] b[ ]UX b[ 'j' 'd\ f'h'z]W

Tập đoàn pháp nhân Hiệp hội đồ gia dụng Trung tâm về tái chế đồ gia dụng  
Thời gian tiếp nhận: sáng 9h~ chiều 6h (trừ chủ nhật ngày lễ)

☎ **0120-319640**

Trang mạng <https://www.rkc.aeha.or.jp>





# Rác cỡ lớn

Mất phí đăng kí trước

Bạn cần đăng ký online hoặc điện thoại và mua phiếu xử lý rác cỡ lớn.

Trung tâm rác cỡ lớn ☎042-531-5311 (<https://sodaigomi.city.tachikawa.lg.jp/Public>)

## Đăng kí thu gom rác cỡ lớn

※Bạn có thể xem giải thích chi tiết cách thu gom từ mã QR này



**1** Hãy đo kích thước của đồ vật (chiều cao, rộng, sâu, đặc biệt là đồ nội thất từ vừa đến lớn như tủ quần áo, chạn bát đĩa)



**2** Đăng ký thu gom rác cỡ lớn

### • Đăng kí online

Thời gian tiếp nhận : 24h  
Mở trang web ứng dụng bằng mã QR ở bên phải hoặc URL bên dưới  
(<https://sodaigomi.city.tachikawa.lg.jp/Public>)  
Nhập hạng mục quan trọng



### • Đăng kí qua điện thoại

Trung tâm rác cỡ lớn điện thoại ☎042-531-5311  
Thời gian tiếp nhận: sáng 9h~chiều 4h (thứ 2~6)

※ trừ ngày lễ, ngày nghỉ cuối năm



Sau khi đăng kí, sẽ hướng dẫn ngày thu gom, điểm Point  
Vì có nhiều trường hợp vào các ngày trong tuần (đặc biệt là vào buổi sáng), sau ngày nghỉ, có thể bạn sẽ khó kết nối được với chúng tôi qua điện thoại. Vui lòng gọi lại sau nếu cần.

**3** Mua phiếu xử lý rác cỡ lớn (cửa hàng bán xem trang 23)



**4** Vứt ra trước 8h sáng ngày thu gom

Sẽ thu gom đến chiều tối ngày thu gom. Không cần có mặt



Chú ý

- Rác cỡ lớn thu gom 1 tháng 1 lần.
- Không thể thu gom trong vòng 1 tháng kể từ ngày thu gom trong cùng 1 hộ gia đình.
- Có thể thu gom tới 20 điểm point cùng một lúc
- Hãy sử dụng nó một cách có hệ thống khi bạn chuyển nhà.
- Phần phiếu còn lại sau khi dán phiếu xử lý rác thải lên vật phẩm sẽ được coi là phiếu biên nhận của bạn. Hãy cất nó cẩn thận cho đến khi việc thu gom hoàn tất.

## Chế độ miễn giảm vứt rác cỡ lớn

Những người đáp ứng các yêu cầu sau đây sẽ được miễn phí xử lý rác cỡ lớn theo đơn đăng ký.

Chi tiết vui lòng liên hệ bộ phận quản lý rác thải.

- Người nhận trợ cấp xã hội
- Người có Sổ khuyết tật

Các thành viên không là đối tượng chịu thuế thị dân và đáp ứng các yêu cầu sau

- Người có Sổ khuyết tật cấp 1 hoặc cấp 2
- Người có Sổ tay phúc lợi và sức khỏe rối loạn tâm thần
- Người có Sổ thiếu năng trí tuệ cấp 1 hoặc 2

- Người bị thiệt hại do hỏa hoạn • lũ lụt

## Trực tiếp mang tới (không phải rác cỡ lớn cũng được, không cần hẹn trước)

Trung tâm Vệ sinh ぽんたちむに

Rác cháy được, đồ gỗ cỡ lớn, chần đệm..

Izumi-cho 2002

☎042-519-5319

Trung tâm tái chế tổng hợp

Rác không cháy, rác tài nguyên, rác cỡ lớn ngoài gỗ..

Nishisuna-cho 4-77-1

☎042-531-0950

Thời gian tiếp nhận: thứ 2~6 (cả ngày lễ) sáng 8h30~trưa, chiều 1h~4h

Phí thủ tục : 3 00 yên/10kg

(không cần mua phiếu khi tự mang tới, vui lòng thanh toán bằng tiền mặt.)

- Khi mang chất thải vào, bạn cần xuất trình các giấy tờ như bằng lái xe hoặc thư mà bạn nhận được trong đó có ghi rõ địa chỉ (địa điểm xả chất thải), tại Thành phố Tachikawa tại quầy tiếp tân.

Bạn chỉ có thể mang chất thải vào một mình.

# Đại lý bán vé xử lý rác cỡ lớn • nước thải

※Khi thực hiện cuộc gọi từ điện thoại di động hoặc điện thoại thông minh, vui lòng thêm mã vùng "042" trước.

Tên đại lý (cơ sở)	Địa chỉ	Điện thoại
<b>Fujimi-cho</b>		
(CTCP)BDS Masuko	1-33-8	523-3921
(TNHH)Cửa hàng gạo Hatano	2-32-34	522-2884
FamilyMart Cửa hàng đường Tachikawa Fujimi	3-4-12	540-6416
Lawson Tachikawa Fujimicho 6-chome	6-48-27	525-5414
Cửa hàng bánh xe Ishikawa	7-22-12	525-4074
<b>Shibasaki-cho</b>		
Trụ sở chính Shibasaki TT nhân lực Silver	1-17-7	527-2204
(CTCP)Shoseido	2-17-6	522-2328
Family Mart Ga Tachikawa Lối ra phía Nam	3-3-7	540-1029
Doanh nghiệp thực phẩm Shibasaki	3-8-18	522-3716
Sake Daigo	4-6-19	522-4926
<b>Nishiki-cho</b>		
(CTCP)Cửa hàng gạo Azuma	1-4-7	522-3964
Hiệu thuốc Nankodo Cửa hàng Nishikicho	1-6-13 Haitsu Watanabe 1F	525-2363
7-Eleven Tachikawa Nishikicho 2-chome	2-5-16	524-5788
(TNHH)Cửa hàng Ichikawa	2-11-23	522-2396
(TNHH)Cửa hàng Morita Taichi	5-5-32	522-4980
(CTCP)Viện nghiên cứu kĩ thuật	6-10-23	522-2453
<b>Hagoromo-cho</b>		
(TNHH)Sayama-en	1-23-7	527-0146
(TNHH)Cửa hàng Hagoromo	2-23-4	522-4303
<b>Agebono-cho</b>		
(TNHH)Maruyama	1-14-17	522-2007
Cửa hàng Ozaki	2-15-21 Ozaki Buil 4F	522-3878
7-Eleven Tachikawa Akebonocho 2-chome	2-42-23	521-2253
7-Eleven Tachikawa Akebonocho 3-chome	3-7-15	523-0721
<b>Takamatsu-cho</b>		
Cửa hàng Omata(Omata store)	2-4-19	522-3038
(TNHH)Yokocho-ya	2-11-23	522-2609
Cửa hàng gạo Omata	3-14-14	522-5547
(TNHH)Sunagawa-ya	3-15-19	522-3369
(TNHH)Phòng kinh doanh thực phẩm Kinema cửa hàng gạo Motoki	3-20-11	522-3811

Tên đại lý (cơ sở)	Địa chỉ	Điện thoại
<b>Sakae-cho</b>		
Cửa hàng rượu Shimizu	2-33-2	536-0351
Family Mart Tachikawadori	3-53-1	540-1228
Sugiura	4-28-5	536-0370
<b>Wakaba-cho</b>		
(TNHH)Cửa hàng rượu Yamakou	1-12-4	536-6356
Hội tự quản lý khu nhà Keyakidai	1-13-2	535-7592
Hội tự quản lý khu nhà Wakabacho	4-25-1 hội trường phía Tây (tòa 42)	537-0397
<b>Saiwai-cho</b>		
Cửa hàng rượu Shimizu	1-5-1	536-1370
Daikoku-ya	2-47-8	536-0851
Cửa hàng ngũ cốc Marco Saiwai	4-18-4	536-6673
Văn phòng hội tự quản lý Khu nhà Tachikawa Saiwaicho	4-52-1 trong tòa 25	536-6529
<b>Izumi-cho</b>		
7-Eleven Tòa thị chính Tachikawa	1156-9	527-2279
<b>Midori-cho</b>		
7-Eleven Tachikawa Midoricho	6-5	529-1615
<b>Kashiwa-cho</b>		
Lawson Tachikawa Kashiwacho	2-12-9	537-0803
Pharmacy Mint	4-2-41	536-3010
Công ty liên hiệp quản lý Khu nhà Tachikawa Kashiwacho	4-51-1	536-6761
<b>Sunagawa-cho</b>		
Trung tâm nhân lực Silver Chi nhánh Sunagawa	1-52-17	534-3222
7-Eleven Tachikawa Sunagawacho	2-40-4	534-4966
(TNHH) Cửa hàng Umeda	2-43-6	536-2870
Thực phẩm Sunato	3-41-2	536-2513
(CTCP)TThương mại Takasugi Chi nhánh Tachikawa	5-16-2	847-6411
Yoshizawa Shoten	6-3-1	535-4641
<b>Kamisuna-cho</b>		
(TNHH) Cửa hàng rượu Umeda	3-11-19	536-2321
Y Shop Kamisunacho	4-40-1	536-2824
Family Mart Tachikawa Kamisunacho Cửa hàng 5-chome	5-1-8	538-4046
7-Eleven Tachikawa trước ga Musashi Sunagawa	5-48-2	535-5166

Tên đại lý (cơ sở)	Địa chỉ	Điện thoại
<b>Ichiban-cho</b>		
Suzuchu Matsui	6-5-3	506-8836
<b>Nishisuna-cho</b>		
Family Mart Ga Seibu Tachikawa Lối ra phía Nam	1-22-31	520-2660
7-Eleven Tachikawa Nishisuna 2-chome	2-60-3	531-8411
(TNHH) Cửa hàng thực phẩm Nishisuna	4-2-2	531-2558
Trung tâm nhân lực Silver Nishisuna Văn phòng tái chế	4-77-1	569-3666
Bunshodo	6-1-14	531-2708
<b>Bên ngoài thành phố</b>		
Family Mart Akishima Musashino	2-12-25	500-6072
<b>Cơ sở của thành phố</b>		
Quầy dịch vụ trung tâm Tp Tachikawa (Tachikawa Tacross tầng 1)	Akebono-cho 2-2-27	540-0020
Văn phòng liên lạc Tp Tachikawa (trong trung tâm tương lai trẻ em)	Nishiki-cho 3-2-26	523-2141
Văn phòng liên lạc Fujimi Tp Tachikawa	Fujimi-cho 7-17-12	521-4686
Văn phòng liên lạc phía Đông Tp Tachikawa	Wakaba-cho 3-34-1	536-6770
Văn phòng liên lạc phía Tây Tp Tachikawa	Nishisuna-cho 6-12-10	531-6953

● Xin lưu ý rằng chúng tôi có thể tạm thời đóng cửa trong các kỳ nghỉ lễ cuối năm và Tết Dương lịch, nghỉ hè, v.v.

● xử lý nước (thải) tiêu có thể thay đổi trong năm. Vui lòng kiểm tra các đại lý mới nhất từ trang web của Thành phố Tachikawa. Bạn có thể kiểm tra các đại lý mới nhất từ trang mà bạn có thể thấy trong mã bên phải.

