

资源物和垃圾的处理方法

关于分类详细说明请参照资源物和垃圾的分类手册修订版(令和4年12月发行)或立川垃圾分类APP或在本市官网确认.如需下载应用程序(APP),请使用第一页的二维码。



收集

请务必系紧袋口后扔出。

可燃垃圾

黄色 指定收集袋



不可燃垃圾

绿色 指定收集袋



不能使用其他市的指定收集袋, 需要处理掉的其他市的指定收集袋当可燃垃圾处理。

市指定收集袋贩卖店

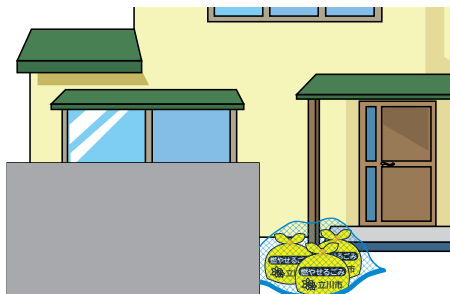
本市的指定收集袋, 一组10个。(以拆分或切割分组的形势售卖)
关于贩卖店请参照本市官网。
扫右方二维码也可查询。



收集地点

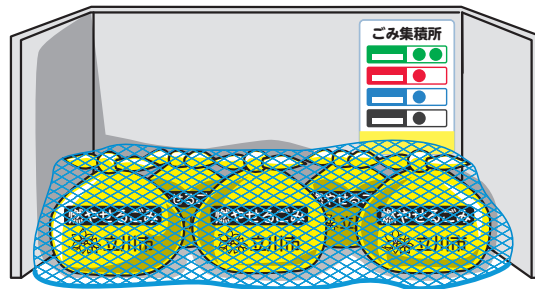
独门独户

请放在自家门前道路旁边。



集体住宅区

请放在住宅区所指定的垃圾收集场所。



转入或转居以及新建房屋等, 垃圾排出场所发生变化的, 请联系垃圾对策课 (☎042-531-5517)。
为了防止乌鸦和猫等把垃圾弄乱, 请用防护网等将垃圾遮盖住。我们为集体住宅提供防鸟网外借服务, 请咨询垃圾对策课。



在早上

收集

收集工作从早上8点开始。我们争取在同一时间段内进行收集, 但是根据道路交通状况收集时间可能会有所变动。



■ 可燃的垃圾



餐厨垃圾



皮革制品



烟花相关物品

※请在水里浸泡一天后扔出

烟蒂



布制玩偶

其他可仍的垃圾列子

木板, 竹子
(50cm×50cm以内)



一次性暖宝宝



保冷剂



干燥剂



抽纸



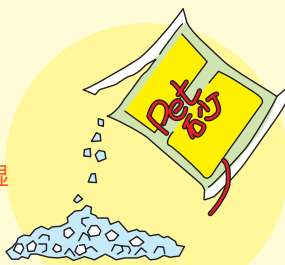
创可贴



口罩



宠物用尿不湿



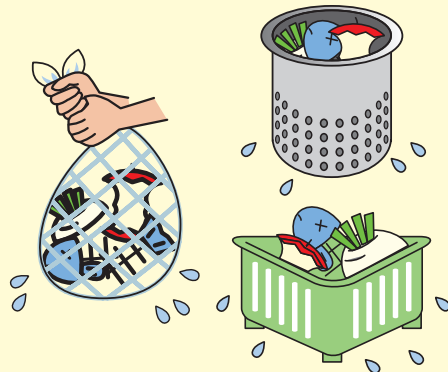
宠物用厕所沙

■ 扔出时的注意点

请去除餐厨垃圾的水分。

生活垃圾的约80%是水分。去除水分后不仅垃圾袋会变轻，还会更卫生。

※家庭投放的可燃垃圾中约40%是生活垃圾。



■ 可免费扔出的垃圾

请使用45L以内透明或半透明塑料袋。

尿不湿



请标记「おむつ(尿不湿)」后扔出。请把污秽物冲进厕所。

※宠物用纸尿裤请装入可燃垃圾专用袋投放到指定地点。

落叶·杂草



一次最多可仍五袋。
不要把泥土放进去。
(不能由市处理。)

可燃垃圾如有有害垃圾混入，会给垃圾处理带来极大的影响，家庭排出的水银产品（荧光灯、水银体温计、温度计、血压计、干电池、纽扣电池、小型充电池等）要按照有害垃圾处理。

收集

※不能使用其他市的指定收集袋。



可扔的垃圾

易碎品

浸泡果酒的瓶子、玻璃杯

※破碎的陶瓷使用厚纸等包好后贴上《ワレモノ(破碎物)》标记。

软管类

※剪切至50cm后扔出。

长靴等橡胶制品

刀具类

※※将刀刃钝化处理，或用厚纸包裹，并粘贴「刃物(刀具)」标识后扔出。

小型家电产品(电吹风、熨斗)

锅、平底锅等金属制品

玩具

※已使用过的电池为「有害垃圾」。(纯塑料制玩具为「制品塑料」。)

磁带, 录像带, 唱片, CD (DVD)

伞

※请将雨伞放入袋子的一半以上长度并扣紧袋口。

吸铁石(磁石)

陶瓷

LED灯泡

油漆

用于制作的 PET 瓶, 油漆罐擦去污垢

常犯的错误 (不可扔出的垃圾)

请按照 () 内的垃圾分类进行处理。

- 手机电池 (有害垃圾)
- 荧光灯、灯泡 (有害垃圾)
- 喷雾罐 (喷雾罐)
- 吸尘器、电风扇 (大型垃圾)



制品塑料 (资源)

※不能使用其他市的指定收集袋。

可扔的物品

泡沫聚苯乙烯

※ 海鲜箱或家电产品的外包装, 泡沫箱。

塑料油桶

塑料制餐具类

水桶

塑料制食物保存盒

CD (DVD) 等的盒子

※ 纸质贴条为「杂纸」。

PP带 (包装用塑料带)

喷壶

※ 若壶嘴有金属零件, 请拆除后处理。若不可拆除则为不可燃垃圾。

塑料花盆和衣架和尺子

· 仍出前请清理干净。

· 金属等复合型材料制品为「不可燃垃圾」。

· 此处记载的制品, 即使有塑料标记, 也请当作「制品塑料」扔出。



容器包装塑料

(资源)

周1回

请使用45L以内透明或半透明塑料袋。

※不能使用其他市的指定收集袋。

可扔的垃圾



塑料标识
为记号

塑料瓶



零食等袋子



软管



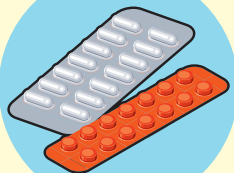
鸡蛋的包装盒



购物袋等



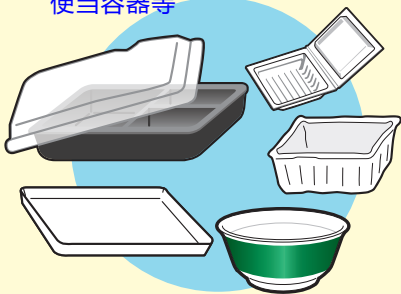
药类的包装



塑料瓶的
瓶盖, 包装



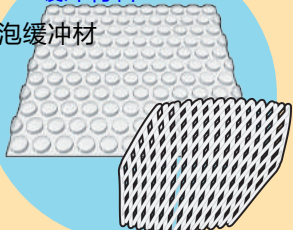
刺身和肉类的托盘
便当容器等



如果没有塑料标记, 可扔出的垃圾

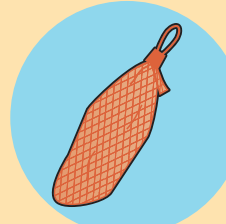
缓冲材料

气泡缓冲材



水果包装缓冲材

装水果等的网



扔出时的注意点

请务必去除污渍, 用水清洗后扔出。

请勿残留吃剩的餐食, 或夹杂餐筷。

若有污渍或混有异物则无法循环处理。
请您配合进行资源物循环再生。



常犯的错误 (不可扔出的垃圾)

- 纸杯·纸制容器(冰激凌·泡面·酸奶等, 印有纸的标记并且做过防水处理的物品) → 可燃垃圾
- CD (DVD) 盒, 塑料勺子·叉子·吸管·周转箱, 以及包装家电时使用的大的泡沫塑料 → 制品塑料

绝对不能放入以下物品

- 注射用针头、注射器 (立川市无法处理)
- 剪刀、刮胡刀、智能手机、电动牙刷 (不可燃垃圾)
- 打火机、充电宝 (有害垃圾)

“容器”“包装”是指, 存放或包裹商品的垃圾, 若取出或使用包装内部物品, 外包装则为废弃物。

(引用日本容器包装循环协会官网)



杂志·书·杂纸

(资源) 隔周

杂志以及书本装入纸袋子或用绳子十字捆绑后排出。

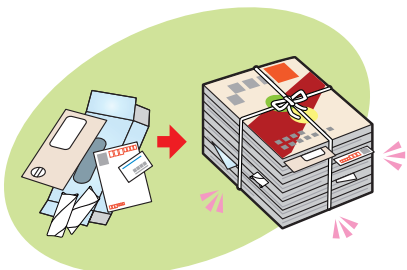


经碎纸机处理的碎纸，请装入袋子，去除袋内空气系紧袋口扔出。



碎纸片也可进行资源再生!

平常容易扔进可燃垃圾的笔记用纸等，和杂志，书一样可进行循环再生。杂纸大小不一，装入纸袋后扔出更为便利。若没有纸袋，请将其夹在杂志里，用绳子捆绑后扔出。



可用废弃的包装袋或广告宣传单制作纸袋。

制作杂纸收集袋吧!



常犯的错误 (不可扔出的垃圾)

即使印有 的标识也不能收集。

带有味道的纸制品 (装洗洁剂的箱子等)，带有污渍的纸 (已使用的抽纸等)，防水纸制品 (纸杯，酸奶容器等)，照片，感热纸 (小票等)，复写纸 (收据等)，镀膜纸，泡面的盖子，贴有缓冲材料的信封，粘合式明信片
均为可燃垃圾。

【若当天下雨，请于下次收集日扔出】



牛奶盒等纸盒

(资源) 隔周

清洗后剪开，用绳子交叉捆绑后扔出。



· 塑料制出水口为容器包装塑料。
(请参照17页)。

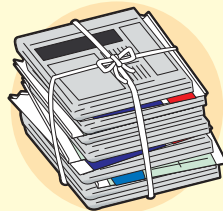
※内侧涂铝的纸包装要作为“可收集用纸”投放。



报纸·传单

(资源) 隔周

请用绳子十字交叉捆绑后扔出。



若交由贩卖店处理时，请贴上从贩卖店购买的标识。若有此标识，市不进行收集。

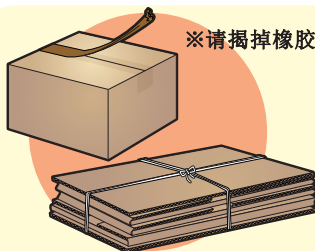
※插页以外的广告或传单按照杂纸处理。



纸箱·牛皮纸

(资源) 隔周

请用绳子十字交叉捆绑后扔出。



※请揭掉橡胶胶带等

· 披萨盒等，若带有污渍则为可燃垃圾。

· 棕色纸可装进棕色信封后扔出。

※棕色纸是指撕开后的断面为棕色的纸。

下雨天也会收集垃圾。请投放到平时投放的地点。

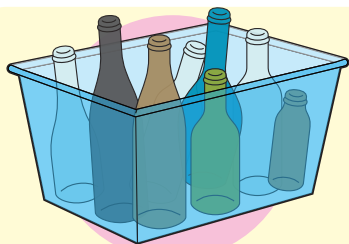


瓶

(资源) (饮料·食品·化妆品的瓶子等)

周1次

请直接放入箱子或水桶内。



- 集中住宅区，请放在规定的容器内。
- 请勿装进塑料袋。

浸泡果酒的瓶子▶



■ 常犯的错误 (不可扔出的垃圾)

- 瓶盖 (塑料制) → 容器包装塑料
- 瓶盖 (金属制) → 不可燃垃圾
- 陶器瓶, 指甲油瓶, 玻璃餐具, 泡果酒玻璃瓶, 破碎瓶具 → 不可燃垃圾



塑料瓶

(资源) (饮料·酒类·特定调料用的塑料瓶)

周1次

请使用45L以内透明或半透明塑料袋。 ※不能使用其他市的指定收集袋。

矿泉水, 茶, 果汁等食品用容器。

请将其退回到您购买它的商店的收集箱中。



去掉瓶盖



揭掉外包装



③清洗瓶身



④从侧面压扁

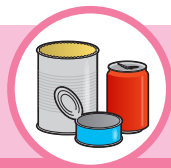
- 用水清洗。
- 去掉瓶盖与外包装, 外包装为容器包装塑料 (请参照17页)。



若PET素材的瓶子没有此标志, 请作为容器包装塑料垃圾扔出。

【例】食用油 (调味酱汁, 沙拉油), 酱汁, 烤肉肉汁, 非食品类 (洗洁剂, 洗发乳, 化妆品, 医药品等)

※用于手工制作或竖向压扁的塑料瓶作为“不可燃垃圾”投放。

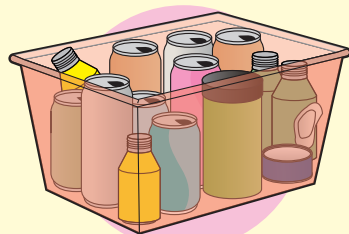


罐

(资源) (饮料·食品·零食的罐子等)

隔周

请直接放入箱子或水桶内。



- 集中住宅区，请放在规定的容器内。
- 请勿装进塑料袋。

■ 常犯的错误 (不可扔出的垃圾)

- 喷雾罐: 周三收集 (喷雾罐 (请参照20页)) 。
- 一斗罐 (大型垃圾)
- 油漆罐 (擦洗干净后是“不可燃垃圾”)

※立川市无法处理没用完的油漆罐。

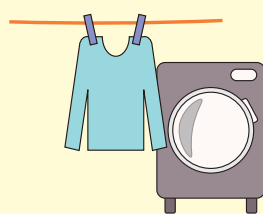


旧布料

(资源) (衣服·布料)

隔周

请使用45L以内透明或半透明塑料袋。 ※不能使用其他市的指定收集袋。



※旧布请清洗烘干后装入袋子。



- 除衣服外, 内侧若有棉布成分, 则为可燃垃圾。请使用 (指定收集袋)。

【若当天下雨, 请于下次收集日扔出】

雨天也进行收集, 雨天排出垃圾时请放到日常的排出场所。

※可以再利用, 扣子和拉链无需拆掉, 可直接投放。



剪枝

(资源)

周1次



- 裁齐成50cm左右 (树枝的直径要小于15cm)，用绳子捆好单手可以提起的量后排出。
- 一次最多可仍五捆。

■ 常犯的错误 (不可扔出的垃圾)

花，加工后的木材，竹子，棕榈，漆，夹竹桃，门柱门松为可燃垃圾请用(黄色指定收集袋)。

注意 落叶，杂草请在收集可燃垃圾的日子用透明或半透明袋子扔出。(请参照15页)

手机·小型家电回收箱

■ 手机回收箱

对象物品 手机、智能手机

設置場所

立川市窓口Service Center ※星期六、日为法定假日的照常工作，代休日休息。	星期一至日 (法定假日除外)	平日 上午8点半~晚上8点 星期六、日 上午8点半~下午5点
富士见联络所	星期一至五 (法定假日除外)	上午8点半~下午5点
东部联络所	星期一至五 (法定假日除外)	上午8点半~下午5点
西部联络所	星期一至五 (法定假日除外)	上午8点半~下午5点
泉市民体育馆 ※第二、第四星期四为法定假日的照常工作，下一个平日休息。	星期一至日 (第2·第4星期四除外)	上午9点~晚上11点
柴崎市民体育馆 ※第三星期一为法定假日的照常工作，下一个平日休息。	星期一至日 (第3星期一除外)	上午9点~晚上11点

■ 小型家电回收箱

对象物品 手机·智能手机·平板电脑终端·照相机·CD·MD播放器·电子字典·摄像机·游戏机·车载导航·便携式音乐播放器·AC配置器等电线类



設置場所

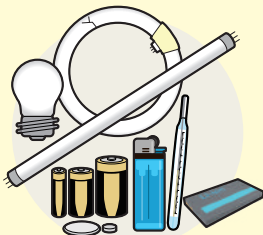
市役所大楼	1楼大厅	周一~周五 上午8点30分~下午5点
儿童未来中心	1楼南大厅	周一~周日 上午8点30分~下午10点
清洁中心TACHIMNe y	管理栋1楼入口	星期一至日 上午9点~下午5点 (每个月第一个星期一闭馆，与法定假日重合时的第二天闭馆)
综合循环再利用中心	1楼循环再生 商店入口	周二~周日 上午10点~下午4点



有害垃圾·喷雾罐

周1次

※不能使用其他市的指定收集袋。



※将荧光灯的一半左右放到袋子里投放到指定地点。

※荧光灯，电池，打火机，水银体温计等

(特别是使用锂离子电池的移动电源等充电式电池容易起火，可能和会导致火灾事故，所以请务必作为有害垃圾投放到指定地点。)

- 打火机的瓦斯请用完。
- 请使用45L以内透明或半透明塑料袋标记「有害ごみ(有害垃圾)」后扔出。
- ※ LED灯泡是“不可燃垃圾”。



※请不要开洞

※液化罐，按钮式喷雾器(除臭喷雾，定型喷雾等，含有气体的所有罐类)

- 请将罐内气体用完。
- 这些符号是标记。
- 仅喷雾罐可使用45L以内透明或半透明塑料袋。(请勿与其他有害垃圾混在一起。)

火気と高温に注意 火気に注意

※通常情况下，二氧化碳气瓶需要送回厂家，所以立川市不收集。

动物遗体的收集委托·搬送方法

■ 动物遗体处理手续费

- 主人不明的动物(收集) 免费
- 养犬等宠物(收集) 4,000日元
- 直接搬送 3,000日元

■ 动物遗体收集委托处

请直接咨询垃圾对策课或在立川市官网确认收集业者的联系方式。

动物遗体搬送地

(清洁中心 南たちむに。) 泉町2,002番地

☎042-519-5319

【受理时间】上午8点30分~正午，下午1点~下午4点
周一到周五

市不能处理的垃圾

轮胎，轮毂，电池，汽车零件，灭火器，大型保险柜，涂料，土·石·砂（包括肥料），钢琴，农药等药物，煤气罐（便携式煤气罐除外），农药，混凝土·砖，建筑废材，医疗系废弃物（注射针等），灯油，汽车等

室内装修等，施工所产生的垃圾无法收集处理。事后处理等请联系施工者。



电脑

- 电脑主机
- 显示器（显像管类型 · 液晶型）
- 笔记本电脑

请参照以下任意方式进行循环再利用。



① 电脑制造商

根据有无PC循环再利用标记，判断回收是否收费。详情请在各电脑制造商主页进行确认。

② 普通社团法人 电脑3R促进协会

有偿回收已退出电脑行业的制造商的电脑以及自制电脑等。详细请咨询。

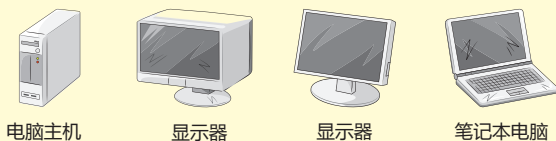
☎03-5282-7685 <https://www.pc3r.jp>

③ Renet.jp recycle株式会社（市合作单位）

有电脑主机时将免费回收一箱。详细内容可参阅立川市主页，也可以咨询以下联系方式。
<https://www.renet.jp>

☎0570-085-800（受理时间：上午10点-下午5点）

FAX 0562-45-2918



电脑主机

显示器
(显像管类型)

显示器
(液晶型)

笔记本电脑



二轮车（摩托车）

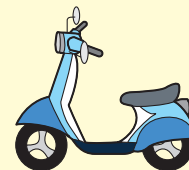
请咨询废弃二轮车代理店或二轮车循环再利用热线。

▶ 二轮车循环再利用热线

☎050-3000-0727

▶ 汽车回收促进中心

官网 <https://www.jarc.or.jp/motorcycle/>



家电循环再利用法对象物品

空调，电视，冰箱·冷库·冰柜，洗衣机·干衣机
请按以下任意方式处理。

- ① 委托买新换旧贩卖店或购买商店。
向贩卖店支付循环回收费或搬运费。
- ② 委托本市指定合作公司进行回收。
在邮局购买家电循环券，于本市官网确认并委托回收搬运公司。
- ③ 自己搬送
在邮局购买家电循环再利用券后，自己搬送到市内指定的处理所。

▶ 日通东京西运输（股）立川处理所

泉町935-1立飞real estateb222号栋（c区画）

☎042-524-3217

受理时间：周一~周五（假日除外，周六有一部分营业）
上午9点~正午 下午1点~下午5点
※请从有保安的门（中央门和南门）入场。

▶ 关于家电循环再利用券和循环再利用费请咨询

普通财团法人 家电制品协会 家电循环再利用券中心

☎0120-319640

受理时间：上午9点到下午6点（周日·假日除外）
官网 <https://www.rkc.aeha.or.jp>



大型垃圾

收费·预约制

网上或电话申请时，需购买大型垃圾处理券。

大型垃圾受理中心 ☎042-531-5311 (<https://sodaigomi.city.tachikawa.lg.jp/Public>)

如何预约收集大型垃圾

详细收集方法说明请扫此二维码确认。



1 请测量扔出物品的大小（长，宽，高，特别是衣柜和橱柜等中~大型家具）。



2 申请收集大型垃圾。

• 网页申请时

受理时间：24小时

请读取右边的二维码或点击下面的URL，打开申请页面。

(<https://sodaigomi.city.tachikawa.lg.jp/Public>)

填写必要事项。

• 电话申请时

给大型垃圾受理中心打电话 ☎042-531-5311

受理时间：上午9点~下午4点（周一~周五）

申请后会告知您收集日以及积分等事项。

节假日后的工作日（特别是上午）申请会特别多，电话可能会无法接通。

请间隔一段时间后重新拨打。



3 购买大型垃圾处理券（贩卖店信息请参照23页）



4 在收集日早上8点前扔出

在收集日傍晚前回收。基本不需本人在场。



注意

- 大型垃圾每月收集一次。
- 同一家庭，收集日过后1月内无法再次收集
- 收集一次最多可有20积分。
- 若搬家时处理大型垃圾，请合理进行规划使用。
- 处理券撕开粘贴到处理物件上后剩余的部分为收据。请妥善保管好此收据直至完成垃圾收集。

大型垃圾减免制度

若符合以下条件，可申请免除大型垃圾处理手续费。详细请咨询垃圾对策课。

- 生活保护领取者
- 领取残疾人证等人士

家庭成员均为市民税非课税者，且满足以下条件。

- 领取身体障害者手帳1级或2级人士
- 领取精神障害者保健福祉手帳1级人士
- 领取爱之手帳1度或2度人士

- 遭遇火灾或水灾等的居民

直接搬送（大型垃圾以外也可受理，不需要事先预）

清洁中心



可燃垃圾，木制的大型垃圾，被单等

泉町2,002番地

☎042-519-5319

综合循环再利用中心

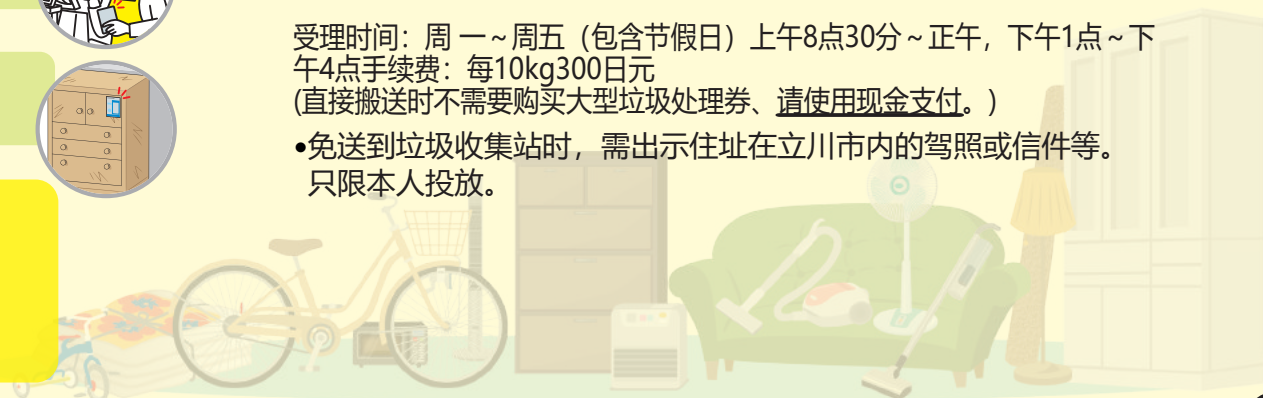
不可燃垃圾，资源物，木制以外的大型垃圾等

西砂町4-77-1

☎042-531-0950

受理时间：周一~周五（包含节假日）上午8点30分~正午，下午1点~下午4点
手续费：每10kg300日元
(直接搬送时不需要购买大型垃圾处理券、请使用现金支付。)

- 免送到垃圾收集站时，需出示住址在立川市内的驾照或信件等。只限本人投放。



大型垃圾处理卷·屎尿处理卷经销商

截至令和5年10月

※使用手机或智能手机拨打时，请在号码前加「042」。

销售店名 (设施名)	地址	电话号码
富士见町		
(株)益子不动产	1-33-8	523-3921
(有)波多野米店	2-32-34	522-2884
全家便利店立川富士见街店	3-4-12	540-6416
罗森立川富士见町六丁目店	6-48-27	525-5414
石川轮业	7-22-12	525-4074
柴崎町		
Silver人材center柴崎本部	1-17-7	527-2204
(株)正盛堂	2-17-6	522-2328
全家便利店立川站南口店	3-3-7	540-1029
柴崎粮食贩卖企业组合	3-8-18	522-3716
酒醒醐	4-6-19	522-4926
锦町		
(株)吾妻米店	1-4-7	522-3964
Drug Store Nankoudo 锦町店	1-6-13 Heights Watanabe 1F	525-2363
7-11立川锦町2丁目店	2-5-16	524-5788
(有)市川商店	2-11-23	522-2396
(有)森田太市商店	5-5-32	522-4980
(株)富士技研	6-10-23	522-2453
羽衣町		
(有)狭山园	1-23-7	527-0146
(有)羽衣商店	2-23-4	522-4303
曙町		
(有) Maruyama	1-14-17	522-2007
尾崎商店	2-15-21 尾崎Bldg. 4F	522-3878
7-11立川曙町2丁目店	2-42-23	521-2253
7-11立川曙町3丁目店	3-7-15	523-0721
高松町		
(有)尾又商店 (Omata Store)	2-4-19	522-3038
(有)横町屋	2-11-23	522-2609
Omata米店	3-14-14	522-5547
(有)砂川屋	3-15-19	522-3369
(有)kinema大道粮食贩卖所 本木米店	3-20-11	522-3811

销售店名 (设施名)	地址	电话号码
荣町		
清水酒店	2-33-2	536-0351
全家立川大道店	3-53-1	540-1228
Sugiura	4-28-5	536-0370
若叶町		
(有)Yamakou酒店	1-12-4	536-6356
Keyaki台团地自治会	1-13-2	535-7592
若叶町团地自治会	4-25-1 西集会所 (42号栋)	537-0397
幸町		
清水商店	1-5-1	536-1370
大黒屋	2-47-8	536-0851
Marukou幸米谷店	4-18-4	536-6673
立川幸町团地自治会事務局	4-52-1 25号栋内	536-6529
泉町		
7-11立川市政府店	1156-9	527-2279
绿町		
7-11立川绿町店	6-5	529-1615
柏町		
罗森立川柏町店	2-12-9	537-0803
Pharmacy Mint	4-2-41	536-3010
立川柏町住宅团地管理组组合法人	4-51-1	536-6761
砂川町		
Silver人材Center砂川分室	1-52-17	534-3222
7-11立川砂川町店	2-40-4	534-4966
梅田商店	2-43-6	536-2870
砂东食贩	3-41-2	536-2513
高杉商事(株)立川支店	5-16-2	847-6411
(有)吉泽商店	6-3-1	535-4641
上砂町		
(有)梅田酒店	3-11-19	536-2321
Y-Shop上砂町店	4-40-1	536-2824
全家便利店立川上砂町五丁目店	5-1-8	538-4046
7-11立川武藏砂川站前店	5-48-2	535-5166

销售店名 (设施名)	地址	电话号码
一番町		
鈴忠Matsui	6-5-3	506-8836
西砂町		
全家便利店西武立川站南口店	1-22-31	520-2660
7-11立川西砂2丁目店	2-60-3	531-8411
西砂食品(有)	4-2-2	531-2558
Silver人材Center	4-77-1	569-3666
西砂Recycle事业所	4-77-1	569-3666
文赢堂	6-1-14	531-2708
市外的设施		
全家便利店昭岛武藏野店	昭岛市武藏野 2-12-25	500-6072
市的设施		
立川市窓口Service Center (立川Tacross 1楼)	曙町2-2-27	540-0020
立川市锦联络所 (儿童未来中心内)	锦町3-2-26	523-2141
立川市富士见联络所	富士见町 7-17-12	521-4686
立川市东部联络所	若叶町 3-34-1	536-6770
立川市西部联络所	西砂町 6-12-10	531-6953

- 除休息日外，年末年初，暑假等可能会临时休息。敬请谅解。
- 关于大型垃圾·屎尿处理券销售店相关信息在年中可能发生变动。最新的销售店信息请在立川市官网查看。
可扫码确认销售店最新信息。

