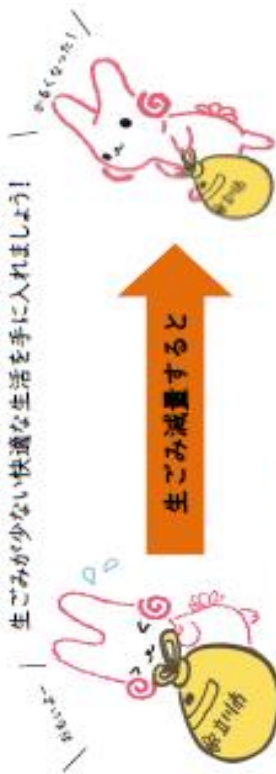




生ごみ減量特集号

夏になると特に気になる「生ごみ」。
 出来る限り少ないほうがいいですね。
 そんな生ごみを少しでも減らす取組を紹介します。
 生ごみが少ない快適な生活を手に入れましょう！



生ごみ減量きほんのき「水切り」

ご存知ですか？生ごみの約70%は水分なんです。
 しっかり水切りすることで軽くなり、嫌な臭いや虫の発生も予防できます。
 何より、燃やせるごみの量を減らせるので、環境にやさしい。
 快適な生活のためにも、環境のためにも、水切りしましょう！！

- ① **水に濡らさない**
 野菜や果物の皮などの水分が
 少ないごみは、はじめから水に
 濡らさないようにする。
- ② **しばって乾かす**
 お茶がらやティーバッグなど、
 水分の多いものは、乾燥させる。
- ③ **ギュッとしばる**
 ごみ出し前にたまった水分を
 ギュッとひとしばり。

「たい肥の素」配布中！

■ たい肥の素

市内で集められたせん定枝をチップにしたものに、学校
 給食等の残さを一次処理したものを加え混ぜ合わせ、
 熟成させると「たい肥の素」ができます。「たい肥の素」
 をさらに熟成させると「たい肥」ができます。
 ※「たい肥の素」はリサイクルセンターで市民の方に無
 料配布しています。(容器は各自ご用意ください)ぜひ
 ご家庭で、オリジナルのたい肥を作ってみてください。



たい肥の素

■ 配布場所・配布時間

配布場所：立川市総合リサイクルセンター内（立川市西砂町4-77-1）

北側の門から入ってください。

配布時間：月～金曜日

午前8:30～12:00 午後1:00～4:00

●季節によっては在庫が少ない場合もありますので、事前にホームページにてご確認ください。
 お問い合わせ先：ごみ対策課ごみ対策係 電話：042-531-5518

■ たい肥ができるまで



生ごみ処理機器等購入費の一部を補助します

立川市では、ご家庭で使用する生ごみ処理機器等の購入費の一部を補助します。申請方法など、くわしくは市ホームページをご覧ください。ごみ対策係までお問い合わせください。電話：042-531-5518



※市ホームページ 生ごみ処理機器 QRコード→

「ペランダたい肥づくり」で生ごみ減量しませんか？

ペランダたい肥づくり

「たい肥の素」に生ごみを入れて混ぜると、バクテリアの働きで生ごみが分解・消失し、「たい肥」になります。ご希望の方には「たい肥の素」を衣装ケース（リユース品）に入れてお届けします。
申込先：ごみ対策係ごみ減量推進係（電話：042-523-2111 内線6757）

使い方

- ①生ごみを入れる 
- ②混ぜる 
- ③風通しの良いところに置く 

利用者インタビュー

ペランダたい肥づくり歴6年の原さんにお話を伺いました。

始めたきっかけ
市の広報で取組を知り、生ごみを土に還すことが出来れば良いと思って始めました。


使ってみた感想
家の中に生ごみがたまらず、快適です。



- 工夫していること**
- ・主に野菜くずを水切りしてから入れる
 - ・1日1〜2回混ぜる
 - ・日当たりの良い場所に置く
 - ・風通しを良くするため、日中はフタを外し、虫が入らないよう寒冷紗をかける
- *寒冷紗：目の細かい網



できたたい肥は家庭菜園に。季節によって様々な野菜が育ちます。

生ごみ処理機器等購入費補助制度の概要	
補助対象者	①立川市に住居登録が有りかつ居住していること ②購入した生ごみ処理機器等を良好な状態で自己管理できること ③市民の滞りが無いこと
対象機器 (メーカー・販売店不問)	生ごみ処理機器 土の中の微生物等の活動を利用し、生ごみを自然発酵及び分解することにより、生ごみを処理する機器（フェイスボーター除く） ※新品購入のみ、中古品は除く 例 
1回の申請での補助範囲	1世帯に2基まで可 ※当制度利用後5年経過後の買換は、新たな補助対象となる
補助金基本額	税込本体購入価格の1/2を補助(最大限度額を越えない範囲) ※別売付属品・送料等は含まない。
最大限度額	3,000円まで
申請期限	25,000円まで 領収書に明記された購入日から3ヶ月以内

プラスチックを減らすために、私たちができること

レジ袋が有料になる！？

コンビニやスーパーで気軽に受け取っているレジ袋。日本では一日一人あたり袋、年間約400億枚^{※1}が消費されているといわれています。このレジ袋、実は2020年から全面有料化する方針を国が表明しています。

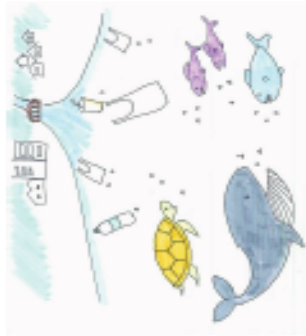
マイバッグが大好き！



※1:環境省「ecof(2009)」

私たちの生活と海はつながっている

私たちが使ったプラスチックの一部が、風や雨で水路や川に流されて海へと入り着きます。それらが紫外線や波の力などによって5mm以下のマイクロプラスチックに分解されると、魚などの海洋生物が食べてしまいます。その魚は、私たちの食卓に並ぶかもしれません。2050年には海の中のプラスチックの量が増える^{※2}と推定されています。一人ひとりがプラスチックの利用量を減らすことが大切です。



プラスチックを食すと関連して食べてしまいます

※2:世界経済フォーラム(グローバル未来)資料(2016)

もならないことから始めよう～マイバッグ推奨運動実施中～

10月はマイバッグ推奨運動強化月間です。市内のスーパーや小売店でマイバッグの持参や、簡易包装への協力を呼びかけています。マイバッグを持ち歩き、レジ袋をもらわない習慣を身に付けましょう。

◁ 2019年マイバッグ推奨ポスター

今年のマイバッグ推奨ポスターは旧多摩川小学校(現たちかわ創造会)に活動拠点を置くプロサイクリングチームの東京ヴェントスです。多摩川河川敷の清掃活動や、子ども向けサイクリング教室の開催など、地域貢献をしています。



ごみ減量特集号～プラスチック編～

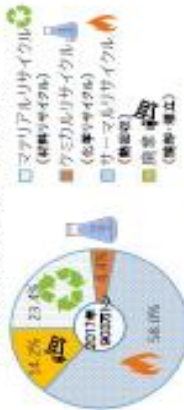
プラスチック消費大国・日本

レジ袋や商品包装など、生活の中でプラスチックを利用することが当然となっている日本。世界的に見ても、一人当たりの容器包装プラスチックの排出量が**世界第2位**^{※1}と、「プラスチック消費大国」と言っても過言ではありません。

※1:環境省資料集(Landfill)(2018)

プラスチックはリサイクルされている？

日本で発生するプラスチックの約7割はリサイクルされていますが、そのうちの大半は焼却処理をして熱エネルギーとして回収する「サーマルリサイクル」で、化石燃料を減らし、CO₂を排出しています。環境負荷が高いリサイクル方法と言えます。



※2:一般社団法人プラスチック循環利用協会(2019)

※現在、立川市で収集した容器包装プラスチックの約7割はケミカルリサイクルされていますが、約3割は汚れによりリサイクルできないため焼却しています。プラスチックの汚れはふき取るか、蒸気水等ですすいできれいにしてから出してください。

まずはリデュース！

3R(スリーアール)という言葉をよく耳にします。リデュース(Reduce:発生抑制)、リユース(Reuse:再利用)、リサイクル(Recycle:再資源化)。3つの言葉の頭文字をとったものですが、この3つには優先順位があります。**一番大切なのは、ごみを発生させないこと＝リデュース**です。

Reduce (リデュース) > **Reuse** (リユース) > **Recycle** (リサイクル)

店頭回収ってなんだろう？

白色トレーやペットボトルの回収ボックスを設置しているお店がありますが、このような店頭回収は、容器包装リサイクル法に定められた責務を超え、お店が社会的責務や地域貢献活動として自主的に取り組んでいるものです。



店頭回収で回収しよう！

買い物物のついでに店頭回収を利用すれば、家庭に資源が溜まらず、リサイクルの効率も上がります。お店の店頭回収を上手に利用しましょう。

店頭回収実施店舗

お店によって回収している品目が違います。必ず、すすいできれいにしてから、お店のルールを守って返しましょう。汚れたものや、回収品目以外のものが入っているとリサイクルができません。

店名	店舗名	回収品目				
		紙パック	資源トレイ	ペットボトル	7L-20L	その他
高士興	オーブー 立川富士見町店 ニコニコアップ立川店 おとしき 高立倉庫前	○	○	○	○	新聞、チラシ、雑誌、本 厚紙、ペットボトルのふた
華峰	5981 立川駅前店 ちゅんちゅん 立川店	○	○	○	○	ペットボトルのふた
和歌	英色ストア 立川駅前店 サカホストア 新保いちご通り店 西友 西園立店	○	○	○	○	ペットボトルのふた
糖	伊勢丹 立川店 立川高島屋S.C.	○	○	○	○	
堂	いなかや 立川駅前店 クリエイ・エス・ピー 立川駅前店 ピーワックス 西立井大通り店 福寿屋 立川店	○	○	○	○	ペットボトルのふた
若菜	グルメリゾー 立川若菜店 クリエイ・エス・ピー 立川若菜町店 マルエフ 立川駅前店 マオコ 立川若菜町店	○	○	○	○	
華	いなかや 立川華店 新保いちご(ベレックス)	○	○	○	○	
柿	ピーワックス 立川上水店	○	○	○	○	
柿日	クリエイ・エス・ピー 立川駅前店	○	○	○	○	
上杉	マルエフ 西園立川店	○	○	○	○	

世界共通の目標「SDGs (エスディージーズ)」
SDGsは、貧困、飢餓、平和、環境など17分野の世界が抱える課題を、2030年までに解決するために国連で採択されたもので、「持続可能な開発目標」と訳されます。言い換えると、世界のすべての人がより良い生活を送れるように、世界が一丸となって取り組むべき目標と言えます。



SDGsで定められた17の目標。それぞれの分野をアイコン化してイメージしやすくしています

ごみ減量に関係する目標

SDGsの17の目標のうち、環境への取り組み、特にごみ減量に関わるものを紹介します。

- 12 持続可能な生産と消費を推進していくための目標で、3Rなどを通じて廃棄物を大幅に減らすことや、食料の廃棄を削減させること、化学物質や廃棄物の大気、水、土壌への放出を大幅に減らすことなどが盛り込まれています。
- 14 海の豊かさを守ろう
海ごみなどによる海の汚染を防ぐこと、海の環境をこわすような魚の取り方を禁止すること、貴重な魚や小さな魚などを対象として海の資源をきちんと守り、管理するための支援を行うこと、などがあげられます。

私たちにできること

SDGsの達成に向け、世界中の国や企業が行動しています。各国が取り組むレジリエンスの使用の禁止・有料化や、各企業が取り組むプラスチック製品の削減もその一つです。しかし、目標の達成のためには、国や企業だけでなく、私たち一人ひとりが行動する必要があります。「マイバッグ・マイボトルを利用する」「必要なものだけを買う」「生ごみの水切りをする」など、普段のライフスタイルを少し見直すだけでできることもたくさんあります。地球環境のためにも、将来を担う子どもたちのためにも、できることから始めてみませんか。

● 食品ロスモニター調査

各家庭で日々発生する食品ロスの原因や量を把握するために、食品ロスモニター調査を実施しました。

実施方法：広報でモニターを公募し、参加者には食品ロスダイアリーを記入し、提出してもらいました

モニター参加者：82人

期間：令和元年7月1日から7月28日の4週間



■ 調査の結果

1. 未使用食品に関する結果

- 未使用のままごみにした食品
- 1位 野菜(56.3%)
 - 2位 果物(10.6%)
 - 3位 ご飯・穀類(7.2%)

○ごみにした理由

- 1位 品質の劣化(57.5%)
- 2位 期限が切れた(20.4%)
- 3位 片付けたかった(8.0%)



○どうすればごみにせずに済みましたか？

- 1位 冷蔵庫等の整理・在庫確認(21.4%)
- 2位 期限を早めに確認(20.1%)
- 3位 長持ち保存法の実践(15.1%)

● 食品ロスとは？

まだ食べられるのにごみで出された食品のこと。日本では、年間600万トン以上の食品ロスが発生しています。食品ロスの中には、手付かずの状態の食品もあり、この状況を多くの方々に知っていただくことが大切です。



ごみで出された手付かずの食品
2019年立川市家庭ごみ組成分析資料より

● 食品ロスの約半分は家庭から

600万トンを超える食品のうち、約300万トンは家庭からのもの。日本人一人当たりに換算すると、年間約50Kg、毎日お茶碗約1杯分(約140g)の食べ物を廃棄している計算になります。食品ロスの削減のためには、家庭での取組が必要です。

① ②

費段から食品ロスのことを意識することで、食品ロスを減らすことができます。私たち消費者も、一つひとつ、できることから取り組んでいきましょう。



■ モニター参加者の感想

- ・我が家には食品ロスはないと思っていただけ、意外にあり驚きました。
- ・食品ロスの削減は費段から意識していないと難しいと感じました。
- ・ダイアリー記入を意識したので、無駄な買い物が減りました。

食品ロス削減特集号

● たちかわ食べきりキャンペーン実施中!

期間：2019年12月1日（日）～ 2020年1月31日（金）

年末年始は外食や宴会の機会が多くなります。この時期多くなりがちで、食べ残しによる食品ロスを減らすため、「食べきり協力店」と連携して「たちかわ食べきりキャンペーン」を実施しています。

期間中にキャンペーン対象店舗でメニューを食べきるとホワイトボードリップをその場でプレゼントします。（なくなり次第終了）

対象店舗▼

下記QRコードから市ホームページにアクセスすると、「たちかわ食べきりキャンペーン参加店舗」を見ることができます。



◀ホワイトボードリップ
メモ用紙などをクリップできるマグネットタイプのホワイトボードです。冷蔵庫に貼って、食材の在庫管理やお買い物のリストの記入などに活用してください!

外食・宴会時のちょっとした心がけて、食品ロスをなくしましょう

- 適量注文（量の事前確認・小盛り注文）
- 食べきれない料理は一期一会（1510）。幹事さんの声掛けて、乾杯後15分・お開き10分前は自分の席で料理を楽しみましょう。



◀このステッカーが食べきり協力店の目印

■ 毎日がきつとやさしくなるさらピカ生活

食品ロスをなるべく出さないライフスタイルを提案するコンセプトブックです。食べきり協力店でも配布しています。



3

4

● 食品ロスの削減の推進に関する法律

日本では食品ロスが大量に発生しています。また、食品ロスの削減は国際的にも重要な課題となっており、国連で採択された「持続可能な開発目標（SDGs）」の具体的な目標の一つにもなっています。世界には栄養不足の人々が多くいる中で、食料の多くを輸入に依存している日本にとって、「食品ロスの削減」は真摯に取り組むべき課題です。そこで、国や自治体、事業者、消費者が連携し、食品ロスの削減を推進するため、令和元年10月1日にこの法律が施行されました。

食品ロスの削減の推進に関する法律より抜粋

(消費者の役割)
第6条

消費者は、食品ロスの削減の重要性についての理解と関心を深めるとともに、食品の購入又は調理の方法を改善すること等により食品ロスの削減について自主的に取り組むよう努めるものとする。



SDGs 12. つくばる責任・つかう責任

12.3 2030年までに小売・消費レベルにおける世界全体の一人当たりの食品廃棄物を半減させ、収穫後損失などの生産・サプライチェーンにおける食品の損失を減少させる。

● レシピブックとコンセプトブックを配布しています

多くの方に食品ロスのことを知ってもらうため、食品ロスに関するレシピブックとコンセプトブックを作成し、市内公共施設で無料で配布しています。市ホームページでも閲覧できますので、是非ご覧ください!

■ 食べきりレシピBOOKING

野菜の皮や葉などを丸ごと使った、おいしくて栄養たっぷりのレシピを、立川女子高校クッキング部の生徒たちと一緒に考え、レシピブックにまとめました!



■ 毎日がきつとやさしくなるさらピカ生活

食品ロスをなるべく出さないライフスタイルを提案するコンセプトブックです。

QRコードは

立川市総合リサイクルセンターだより

西砂からの風

お問い合わせ：ごみ処理課
042-523-2111(内線574-8)

～資源とごみのゆくえ～

● 立川市のリサイクル

立川市は「**未来へつなごう ごみをつくらないライフスタイル**」をスロ一ガンに、2R(リデュース、リユース)を推進しています。まず大切なのはリデュース(発生抑制)、次にリユース(再使用)、最後にリサイクル(再資源化)です。最後のかなめ、リサイクルですが、立川市で分別・収集された資源とごみは、その後、どんなルートで処理されるのでしょうか。また、資源はどのようなものに再生されるのでしょうか。



「資源とごみのゆくえ」
を次のページで確認♪

● 再生品を使おう！

せっかく集めた資源です。私たちの生活の中にも再生商品を積極的に取り入れましょう。再生品には、古紙を一定割合利用した製品につける「グリーンマーク」など、ペットボトルをリサイクルした商品に表示する「PETボトルリサイクル推奨マーク」、リサイクルしたびんを原料とするガラスびんに表示する「エコジョーボトルマーク」などがあります。品物によってさまざまなマークがついていますので、購入の目安としましょう。

緑のリサイクルマーク

R100
100%リサイクル紙
R50
50%リサイクル紙
グリーンマーク
再生紙使用マーク
立川市の環境マーク
再生品がわかる

PETボトル
リサイクル推奨マーク
PETボトル
エコジョーボトルマーク
(3タイプ)

● きちんと分別！

容器包装プラスチックは作業員が手で選別しています。刺りばしや食品の食べ残し、燃やせるごみ、燃やせないごみ、さまざまなものが混ざっており、取り除くのが大変です。また、電池の入ったままの家電製品などは火災の原因となり大変危険です。正しい分別をお願いします。



● びんと缶の出し方

びんと缶は、水ですずき、かご等の容器に入れて出してください。
びんと缶は収集曜日が違うので、同じかごに入れてたまま出さないでください。ご協力をお願いします。



びんの出し方

- ①キャップを外す(キャップは燃やせないごみ)
- ②中をすく
- ③かご等の容器に入れて出す



缶の出し方

- ①キャップを外す(キャップは缶と一緒に出す)
- ②中をすく
- ③かご等の容器に入れて出す



● ビニール袋に入れて出さないで！

収集されたびんと缶は、総合リサイクルセンターに運ばれ、資源として再生するため、びんは作業員により色別に、缶は磁選機によりアルミやスチール缶に選別されます。仮で出されると、これらの選別作業が困難になります。

立川市の資源とごみのゆくえ

資源とごみは、それぞれ処理する方法が違うので、きちんと分けましょう

* おおよその流れを示したものです

