

## 立川競輪場施設改修基本計画事業について

### 1. 経緯

- ・平成24年  
立川競輪場施設改修基本計画策定  
立川競輪場走路全面改修工事 事業費：約3.4億円（設計費等を含む）
- ・平成27年7月～平成28年11月  
立川競輪場施設改修工事（第1期） 事業費：約25.7億円（設計費等を含む）  
※施設改修工事（第2期）は建設資材の高止り及び開催規模適正化の調整に伴い凍結
- ・令和3年12月  
立川競輪場施設改修工事（第2期）修正計画について市議会総務委員会へ報告
- ・令和4年3月  
立川競輪場施設改修工事（第2期）基本設計について市議会総務委員会へ報告
- ・令和4年4月  
立川競輪場施設改修工事（第2期）基本設計地元説明会
- ・令和6年2月～令和7年10月  
立川競輪場施設改修工事（第2期） 事業費：約21.7億円（設計費等を含む）

### 2. 施設改修コンセプト

- ・市民に愛される競輪場
- ・安定的な事業収益を確保できる競輪場
- ・防災機能を強化した競輪場

### 3. 施設改修工事（第2期）概要

- ・修正計画方針  
施設改修コンセプト及び当初計画で予定していた敷地内ゾーニングを維持しつつ、新築建築物を大幅抑制した計画に修正
- ・主な工事内容  
投票本館等の耐震性能が不明な施設の解体  
市民開放エリア及び中間エリアの整備  
正門棟・ステージ棟・トイレ棟及び裏門棟の新設  
第2スタンド等の改修

# 立川競輪場施設改修工事(第2期) 詳細資料



# 計画に関すること

立川市公営競技事業部事業課

# ◇施設改修コンセプト

## 市民に愛される競輪場

施設改修基本計画では・・・		(※)・・・施設改修工事(第1期)にて対応済 具体的な施設整備等の対応方針は・・・
芝生観覧席などを設置した広場	→	・市民開放エリア、中間エリアを新設し、市民の丘(※)へと続く大きな憩いの場を創出します。
イベント等に使用できる施設	→	・中間エリア等を競輪開催イベント日以外は開放します。 ・中間エリア等を地域の催し等として貸出します。

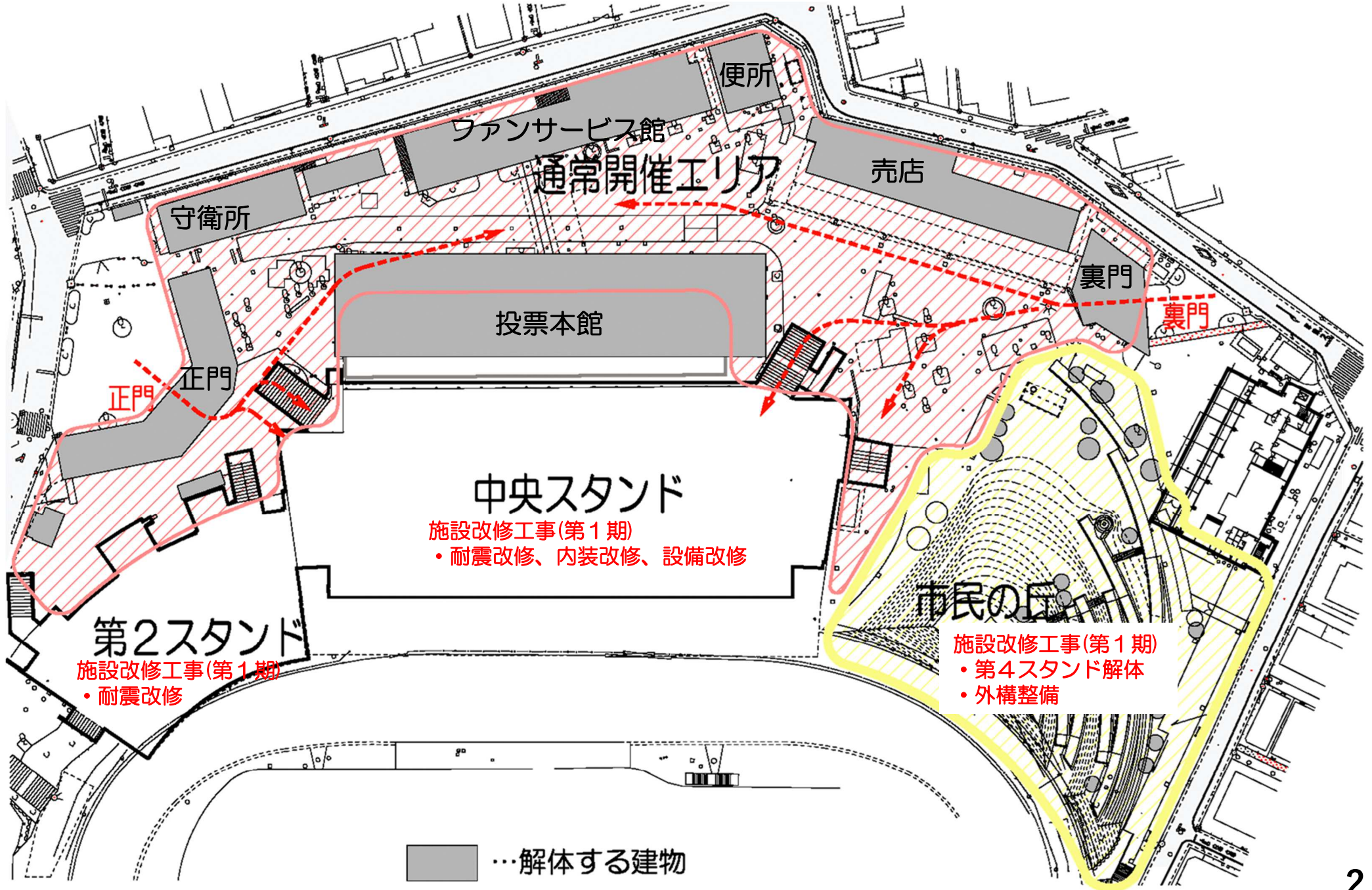
## 安定的な事業収益を確保できる競輪場

施設改修基本計画では・・・		具体的な施設整備等の対応方針は・・・
施設のコンパクト化	→	・各部門の連携と効率化を向上させる為、第2スタンド等に管理機能を集約します。 ・中間エリアを利用した柔軟なレイアウト設定により開催規模に応じた施設利用とします。
効率的な設備への更新	→	・中央スタンド(※)及び第2スタンドの老朽化した設備を更新します。 ・施設改修工事(第2期)の改修範囲については環境及び省エネ等に配慮します。

## 防災機能を強化した競輪場

施設改修基本計画では・・・		具体的な施設整備等の対応方針は・・・
施設の耐震性能の確保	→	・中央スタンド、第2スタンドの耐震補強(※)及び耐震性能不明な建築物を解体します。
地域防災計画に伴う防災機能強化	→	・中間エリア等のオープンスペースを災害派遣部隊受入施設等としての活用及び災害用トイレ等を設置します。

# ◇場内配置図（現在）



# ◇施設改修工事（第1期）



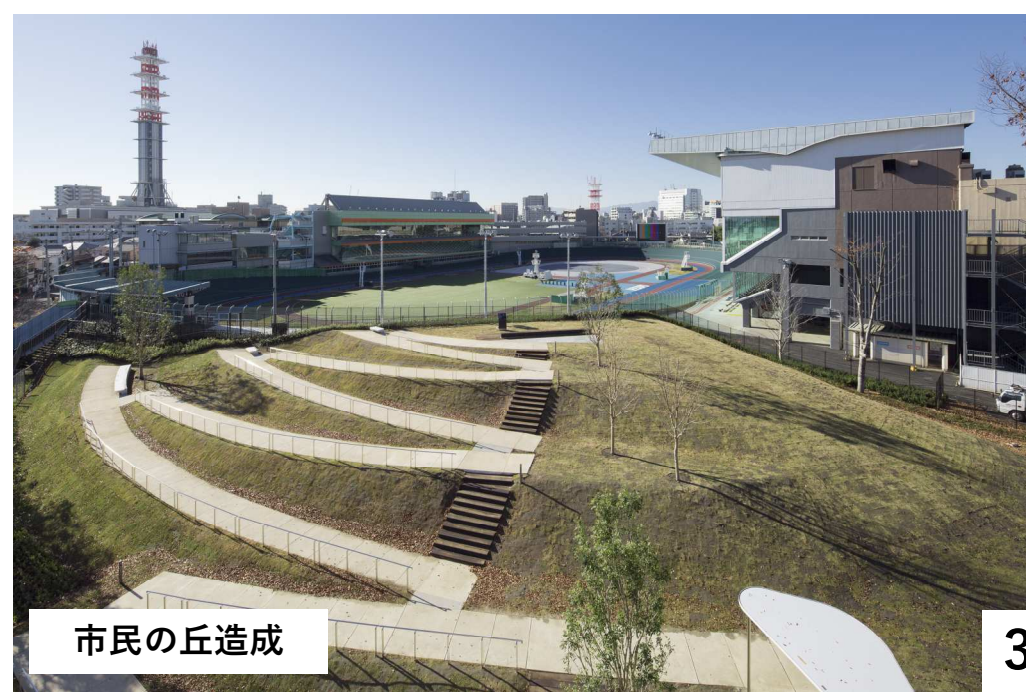
中央スタンド  
1階屋内化内装改修



中央スタンド  
1階屋内化内装改修

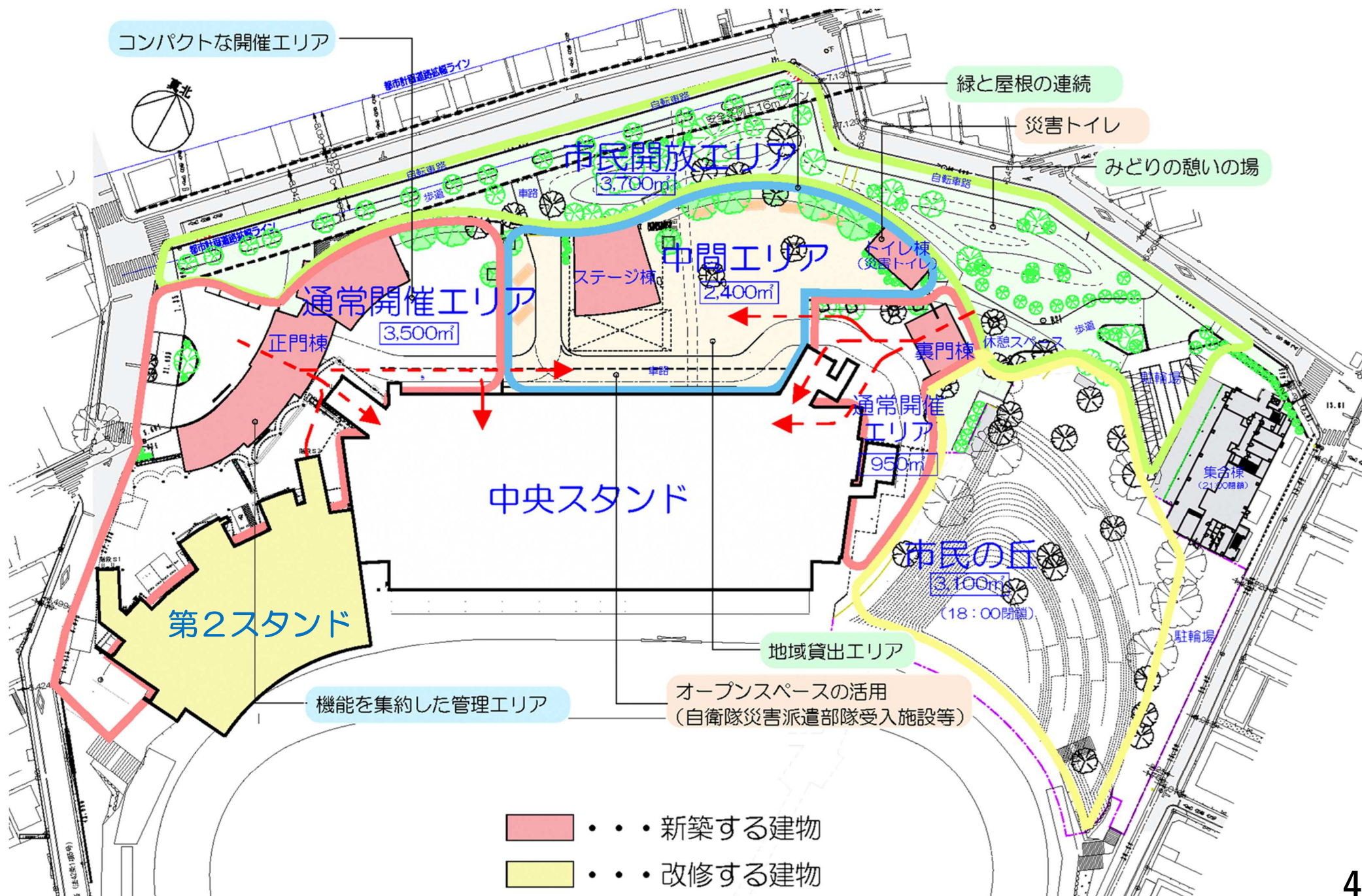


中央スタンド  
2階プレミアムルーム新設



市民の丘造成

# ◇施設改修工事（第2期）



# ◇ 工事概要

## 【工事費】

- ・ 約20.8億円

## 【主な工事内容】

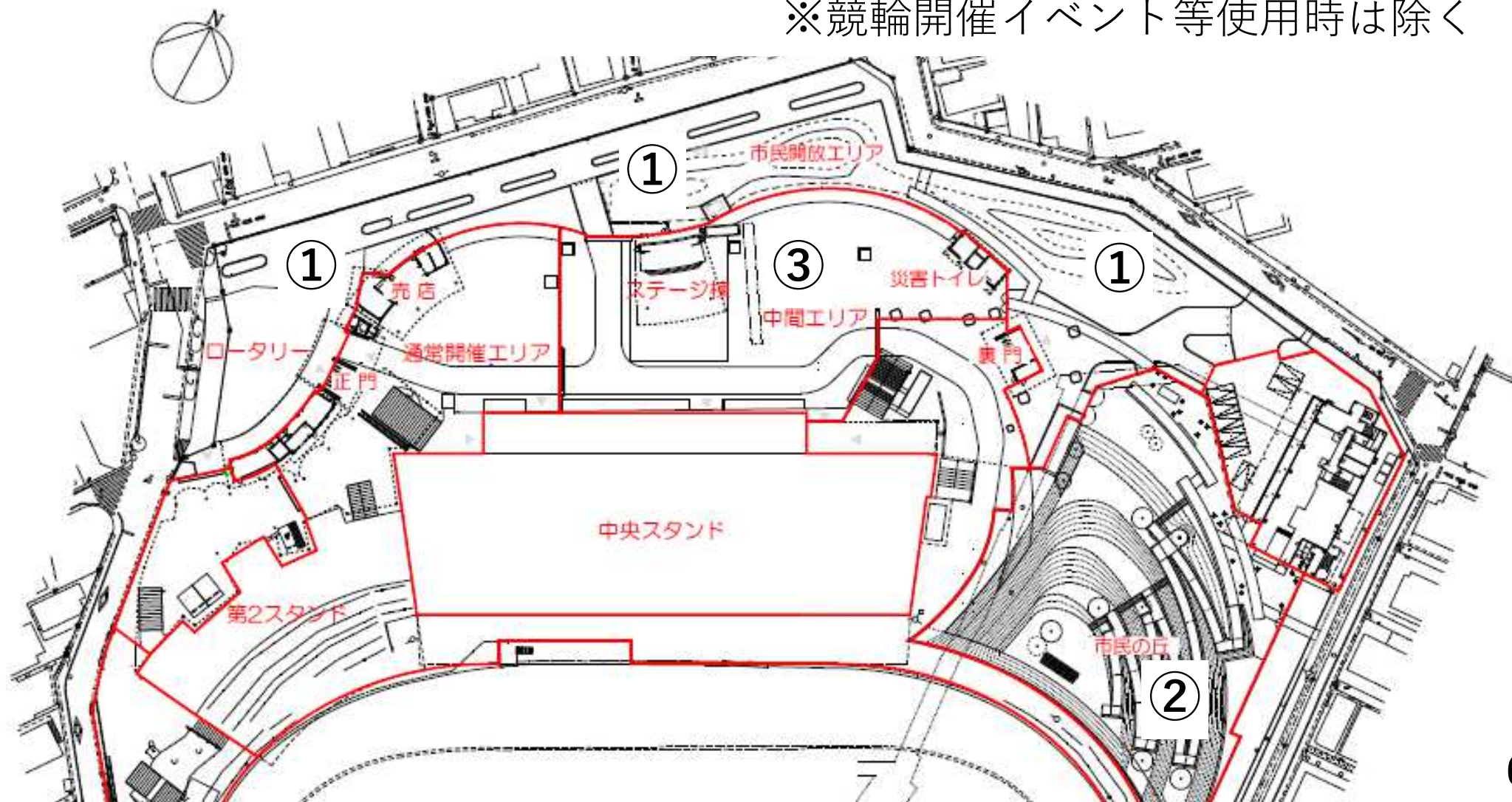
- ・ 投票本館等の耐震性能が不明な施設の解体  
投票本館、正門棟、守衛棟及びその他15棟の施設の解体
- ・ 市民開放エリア及び中間エリアの整備  
造成工事、舗装工事、囲障工事、植栽工事及び雨水排水抑制工事等
- ・ 正門棟・ステージ棟・トイレ棟及び裏門棟の新設

正門棟	・・・鉄骨造	平屋建て	延床面積	約365㎡
ステージ棟	・・・鉄骨造	平屋建て	延床面積	約197㎡
トイレ棟	・・・RC造	平屋建て	延床面積	約46㎡
裏門棟	・・・鉄骨造	平屋建て	延床面積	約46㎡
- ・ 第2スタンド等の改修  
第2スタンド・・・内装全面改修(1～3階)、外壁改修及びエレベーター設置等  
中央スタンド・・・北面開口部改修(1階)、屋外エスカレーター設置



# ◆施設の利用時間

- ①市民開放エリア・・・24時間開放
- ②市民の丘・・・(夏期)6:00～18:00 (冬期)6:00～17:00  
※KERINグランプリシリーズは除く
- ③中間エリア・・・(夏期)8:00～18:00 (冬期)8:00～17:00  
※競輪開催イベント等使用時は除く



# ◇工事の内容（防災機能）

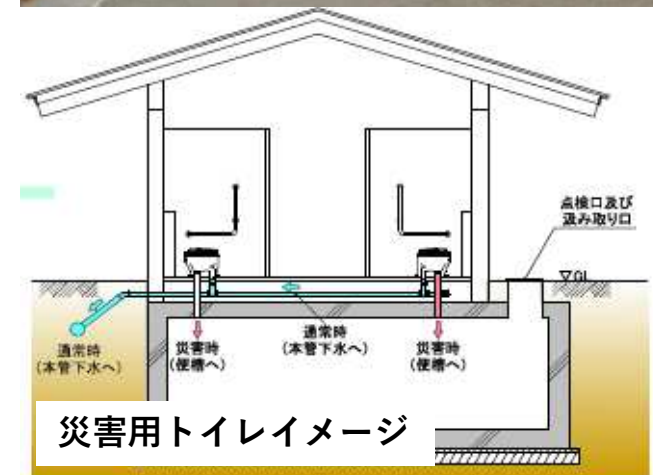
## 【中間エリア等のオープンスペースの活用】

中間エリア等のオープンスペースを立川市地域防災計画に位置付けられている災害派遣部隊受入施設等として活用できるよう整備します。また、災害時の支援物資の集配拠点としても活用できるように、大型車両の進入可能となるように整備を進めます。



## 【災害用トイレの設置】

災害時に停電及び断水になっても利用できるレジリエンストイレを計画します。排水管が分断してしまった場合についても、汲み取り式トイレとして利用が可能な「し尿貯留槽付トイレ」を設置します。また、多くの人数に対応できるように、マンホールトイレも整備します。



## 【応急給水栓の設置】

中間エリアに応急給水栓を整備します。応急給水栓は、簡単な手順でホースと組み立て式蛇口を取り付けることができます。地域の防災訓練として活用できるようにします。



## 【備蓄倉庫の確保】

競輪場内の空きスペースを利用して、現状と同等の防災備蓄品を確保できるようにします。

# ◇工事の内容（環境配慮）

## 【環境配慮】

公共建築物の改築等において、建築物の熱負荷の低減、最新の省エネ設備、多様な再エネ設備の導入等により、エネルギーの使用の合理化を図ります。

本工事においても施設の特性等に応じて右表の設備等導入を計画します。



技術項目		配慮内容	正門棟	ステージ	災害トイレ	裏門棟	第2ｽﾀｼﾞ等	
			(新築)※1	(新築)※1	(新築)※1	(新築)※1	(改修)※2	
建築	外壁断熱	屋根断熱	●	-	-	●	○※3	
		外壁断熱	●	-	-	●	●	
	開口部	複層ガラス(Low-E)	●	-	-	●	●	
		気密サッシ(A-4相当)	●	-	-	●	●	
	日射遮蔽		●	●	●	●	○※4	
	建物(屋上・壁面)緑化		緑化	対象外	対象外	対象外	●	
	雨水利用		資源の有効利用	対象外	対象外	対象外	-	
エコマテリアル		資源の有効利用	●	●	●	●		
デマンド監視装置(電力監視装置)		電力ピーク対策	対象外	対象外	対象外	対象外	●	
発電	太陽光発電設備	再エネ	●	-	●	●	-	
変圧器	トッランナー変圧器(2014年基準)	高効率	対象外	対象外	対象外	対象外	●	
電気	照明	LED照明(ベースライト)	高効率	●	-	-	●	●
		昼光連動制御システム	最適化	●	-	-	●	-
		スイッチ回路の細分化	最適化	●	●	●	●	●
		人感センサー制御	最適化	●	-	●	-	●
		LED照明(ダウンライト)	最適化	●	●	●	●	●
		LED誘導灯	高効率	●	-	●	●	●
		LED照明(外構)	高効率	●	●	●	●	-
コンセント	待機電力削減システム	最適化	●	-	-	-	●	
機械設備	ハイグレード高効率パッケージエアコン		高効率	●	-	-	●	●
	集中管理コントローラー		最適化 電源ピーク対策	●	-	-	-	●
	換気設備	全熱交換機	高効率	●	-	-	-	●
		高効率ファン(三相)	高効率	対象外	対象外	対象外	対象外	●
	衛生設備	節水器具	資源の有効利用	●	-	●	-	●
トイレ擬音装置		資源の有効利用	●	-	●	-	●	
高効率熱湯器		高効率	●	-	-	-	●	

※1 「省エネ・再エネ東京仕様」技術項目例「S造2階建庁舎300㎡未満」より引用

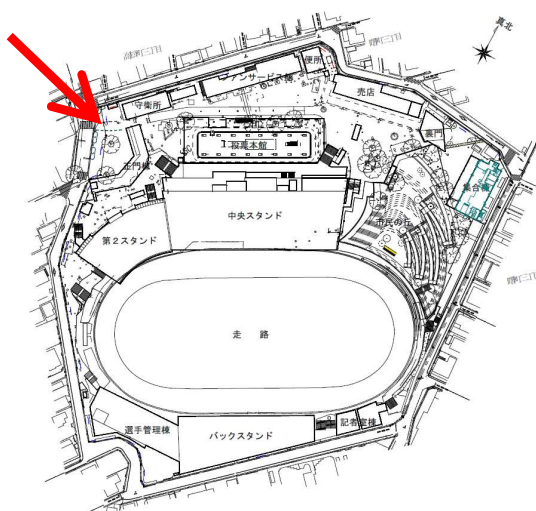
※2 「省エネ・再エネ東京仕様」技術項目例「RC造4階建庁舎1,000㎡以上5,000㎡未満」より引用

※3 第1期工事で実装済

※4 既存建物で実装済

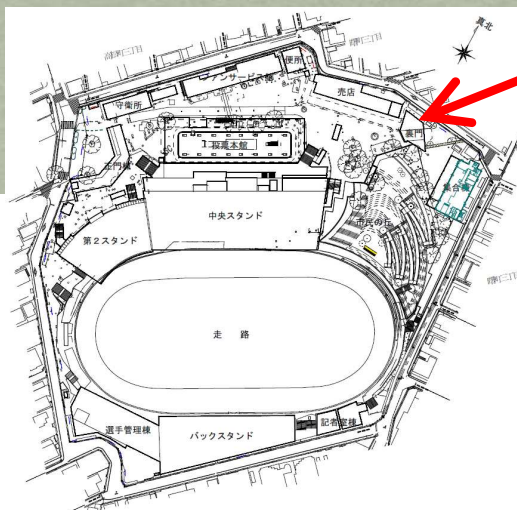
# ◇イメージ図

【正門前】



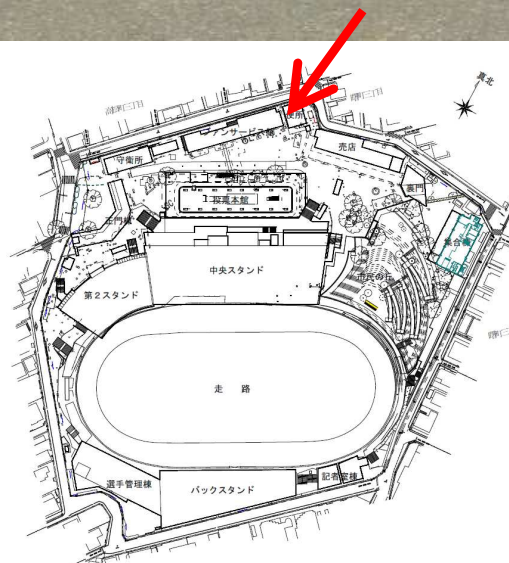
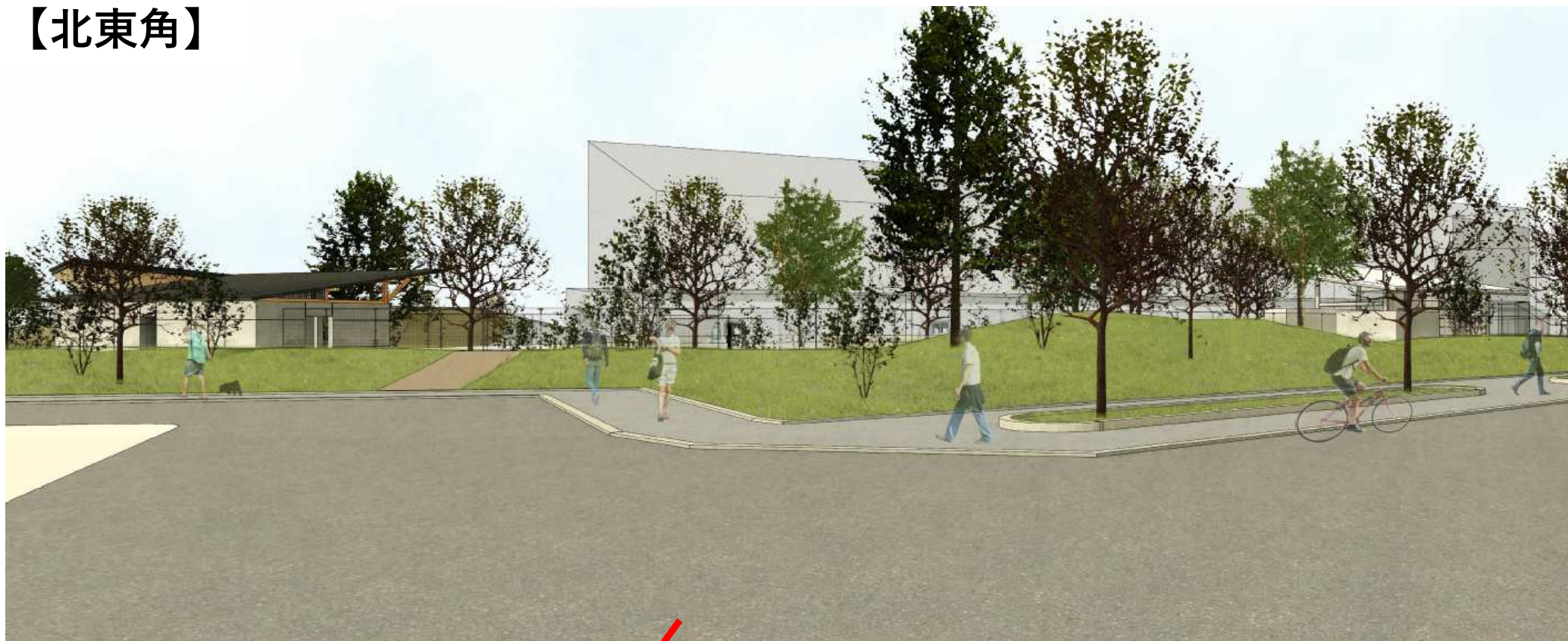
# ◇イメージ図

【裏門前】



# ◇イメージ図

【北東角】



# ◇イメージ図

## 【中間エリア】



①目地模様カー舗装



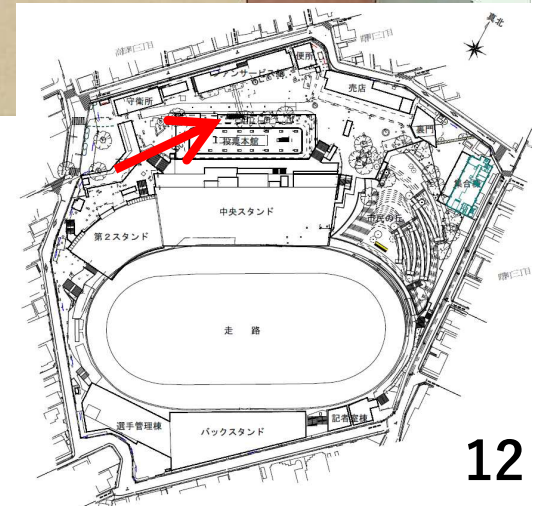
④カーアスファルト舗装



③バンク用舗装



②人工芝



# 工事に関すること

立川市行政管理部施設課  
株式会社 片山組



# ◇工事概要

工事件名：立川競輪場施設 改修工事（第2期）

所在地：東京都立川市曙町3-32-5

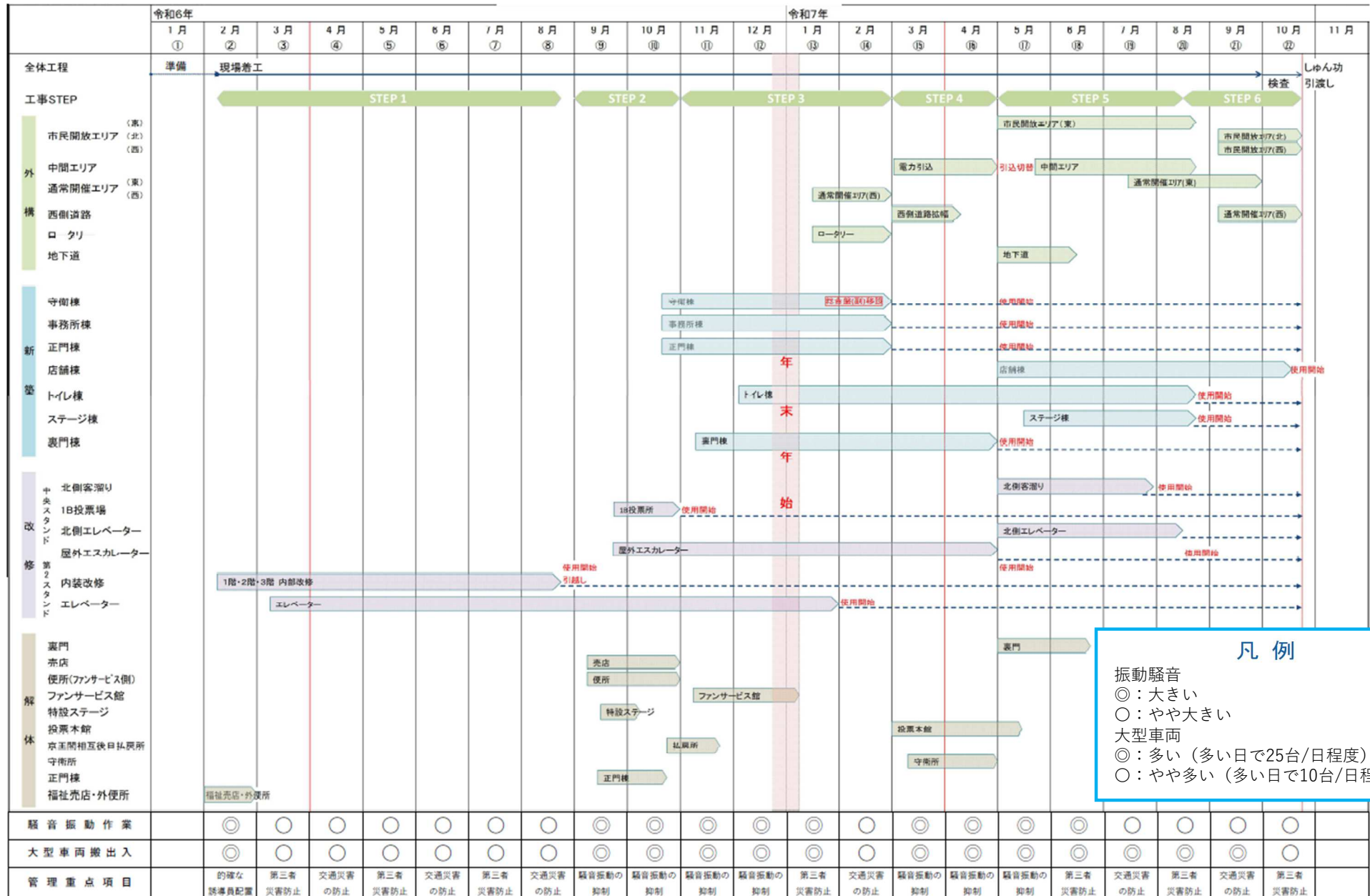
工期：令和6年 2月 5日～令和7年 10月 31日まで

作業時間：原則 月～土曜日 8：30～17：00（祝日は除く）

（解体工事は、9：00 開始とします。）

- ※ 作業時間の前後30分程度は準備・片付けの時間とします。
- ※ 事務作業については、上記以外の時間にも行います。
- ※ 工程上やむを得ない場合（途中で止められない作業等）は、近隣に対する振動、騒音、安全等の対策を図った上で、日曜・祝日や上記の時間以外に作業を行う事があります。
- ※ 原則、本場開催日には作業を行いません。

# ◇ 工事工程表



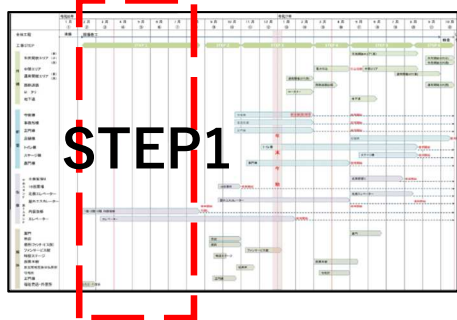
**凡例**

振動騒音  
 ◎：大きい  
 ○：やや大きい  
 大型車両  
 ◎：多い (多い日で25台/日程度)  
 ○：やや多い (多い日で10台/日程度)

# ◇工事ステップ①

【令和6年（2024年）2月～8月】

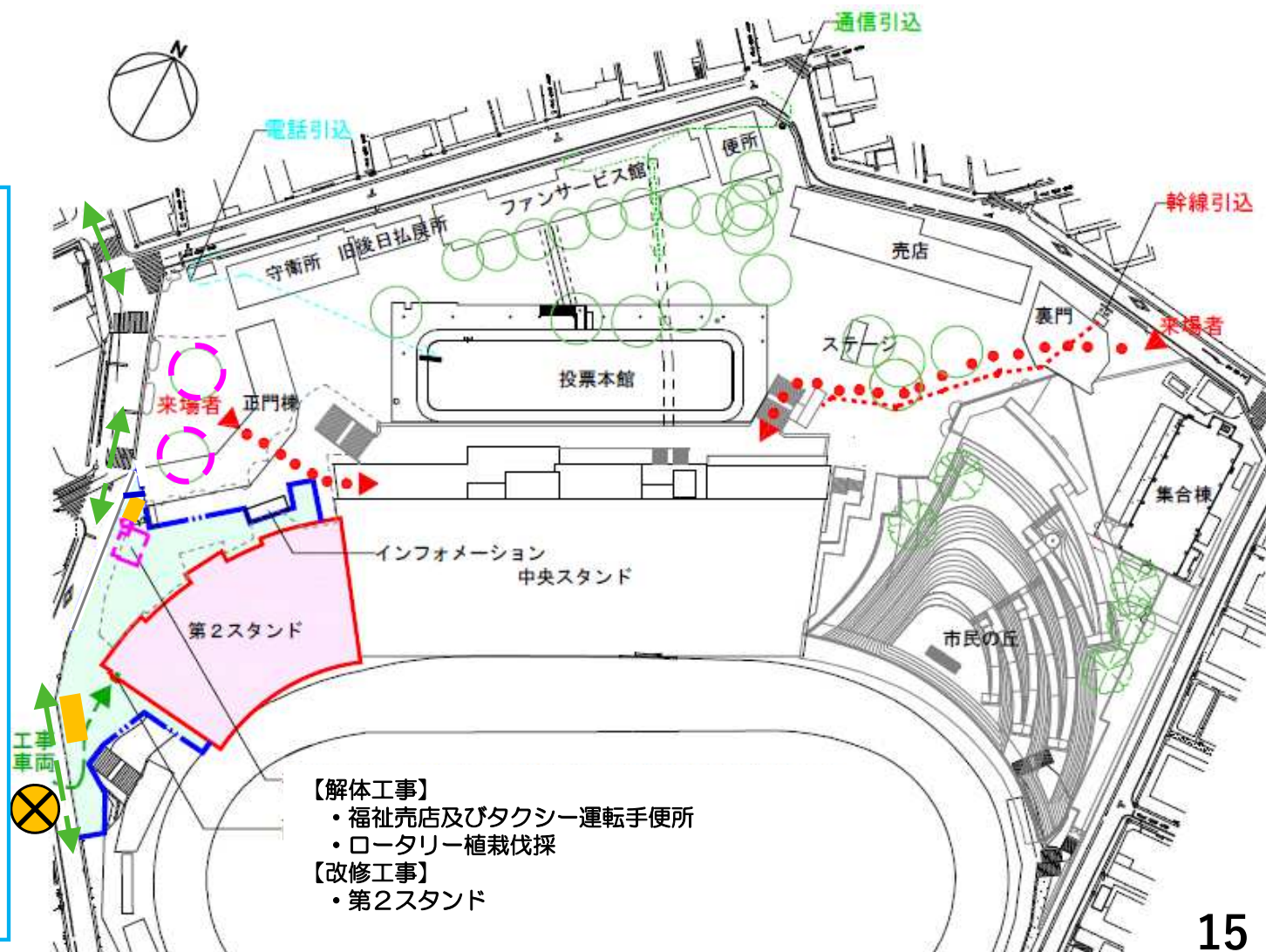
※状況により変更になる場合がございます。



- 福祉売店、正門前便所を解体します。
- 第2スタンド内の改修工事を開始します。  
工事関係者の主たるルートは第2スタンド南の門扉から確保します。
- 来場者は現在の正門・裏門を利用します。

## 凡例

- ▶ 来場者の動線
- ▶ 工事車両の動線
- — — — — 仮囲い
- 工事エリア
- 工事建物
- 解体建物
- 竣工建物
- 仮設事務所
- 騒音振動計
- ⊗ 誘導員

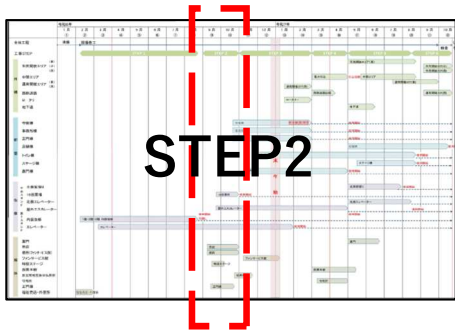


# ◇工事ステップ②

【令和6年（2024年）9月～10月】

※状況により変更になる場合がございます。

- 正門を閉鎖し、来場者は裏門及び、守衛所前を仮入場門として利用します。
- 投票本館に仮手荷物預かり所、仮インフォメーションを設置し正門棟、ステージ、売店棟、便所を解体します。
- 第2スタンド内のエレベーター工事を除く内装改修が終了し利用開始します。
- エスカレーター工事を開始します。



## 凡例

- ▶ 来場者の動線
- ▶ 工事車両の動線
- — — — — 仮囲い
- 工事エリア
- 工事建物
- 解体建物
- 竣工建物
- 仮設事務所
- 騒音振動計
- ⊗ 誘導員



- 【解体】
- ・ 正門棟、特設ステージ、売店棟及び便所
- 【改修工事】
- ・ 中央スタンド1F 1B投票所
- 【外構工事】
- ・ 屋外エスカレーター躯体、北側道路工事用乗入

# ◇工事ステップ③

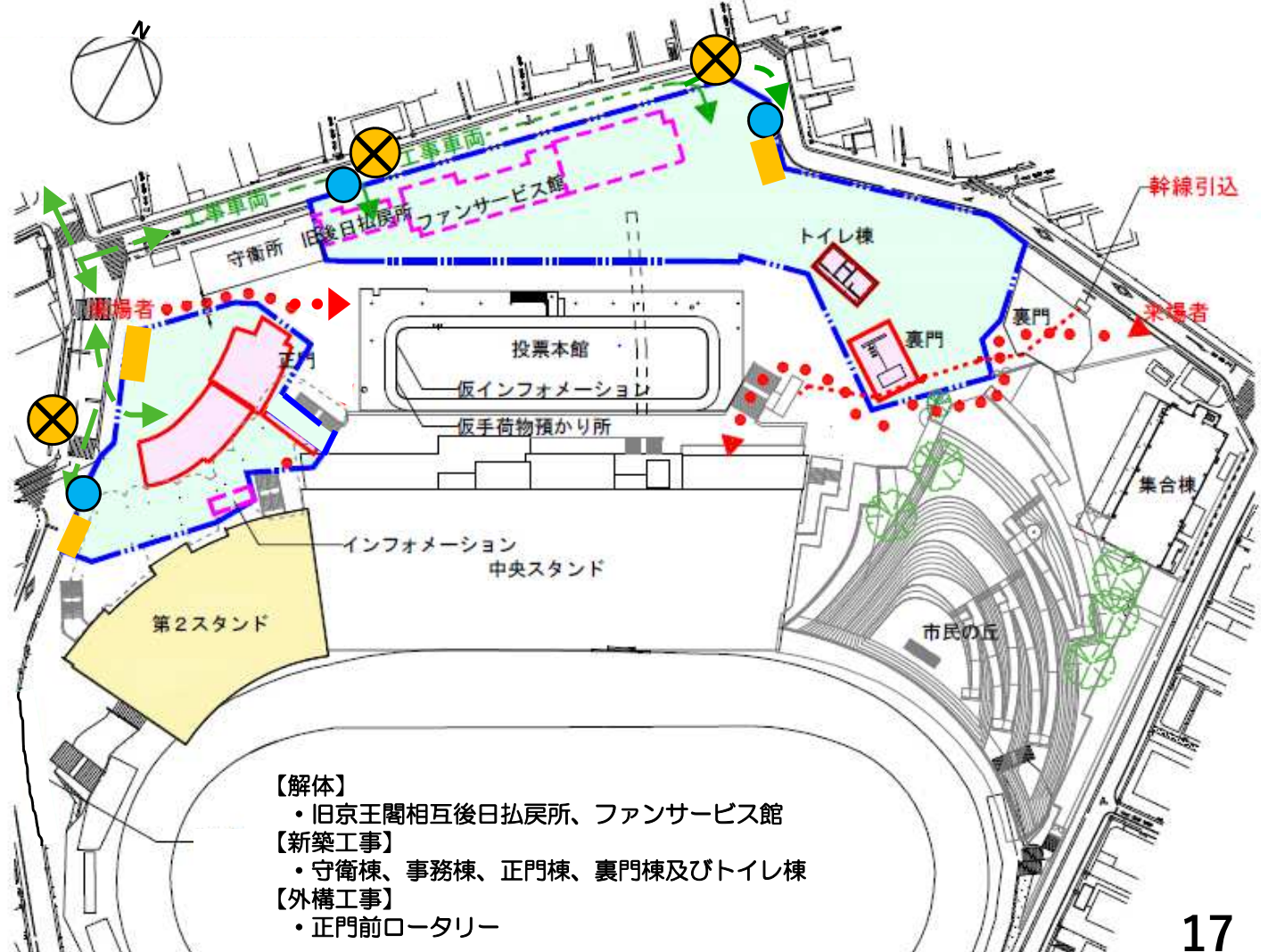
【令和6年（2024年）11月～令和7年（2025年）2月】※状況により変更になる場合がございます。



- 第2スタンド改修が完了。投票本館の管理機能を移転します。その後、旧後日払戻所、ファンサービス館、インフォメーション棟の解体を行います。
- 守衛室・正門、裏門棟、トイレ棟の新築工事を開始します。裏門の工事中、来場者は市民の丘を一部通過します。
- 正門側の通常開催エリアの外構整備を開始します。

## 凡例

- ▶ 来場者の動線
- ▶ 工事車両の動線
- — — — — 仮囲い
- 工事エリア
- 工事建物
- 解体建物
- 竣工建物
- 仮設事務所
- 騒音振動計
- ⊗ 誘導員

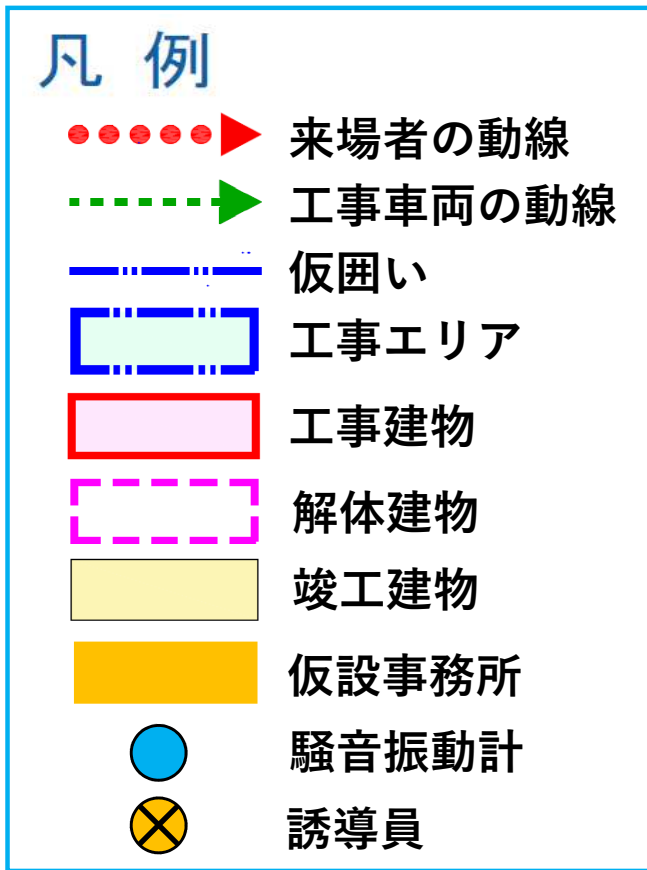
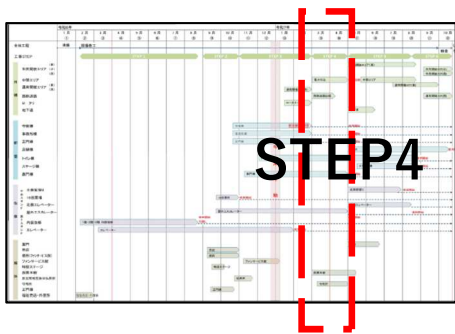


# ◇工事ステップ④

【令和7年（2025年）3月～4月】

※状況により変更になる場合がございます。

- 守衛室・正門が完成し、利用開始します。裏門、トイレは引続き工事中となります。
- 守衛室、投票本館を解体します。
- 地下通路階段改修を開始します。幹線引込工事をを行います。
- 西側道路の拡幅工事を開始します。

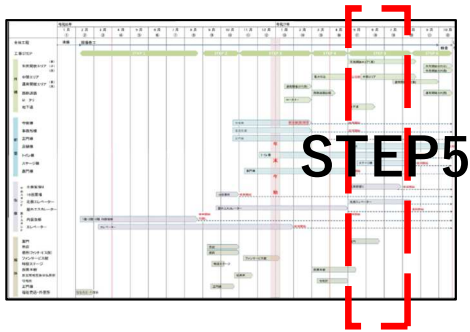


# ◇工事ステップ⑤

【令和7年（2024年）5月～8月】

※状況により変更になる場合がございます。

- 店舗棟、ステージ棟の新築工事を開始します。
- 裏門を利用開始します。トイレ棟は引続き工事中となります。
- 既存裏門棟を解体します。裏門側の市民開放エリアの外構整備を開始します。
- エスカレーター利用開始します。
- 中央スタンド北側の外壁面、身障者エレベーター棟の改修を開始します。



## 凡例

- ▶ 来場者の動線
- ▶ 工事車両の動線
- — — — — 仮囲い
- 工事エリア
- 工事建物
- 解体建物
- 竣工建物
- 仮設事務所
- 騒音振動計
- ⊗ 誘導員

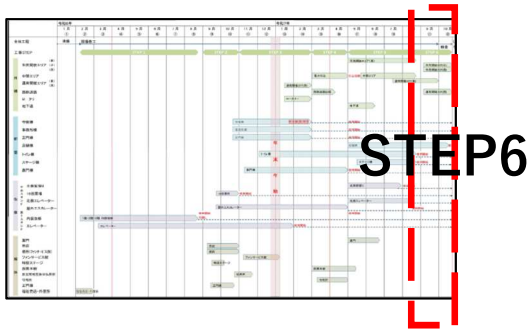


- 【解体】
  - ・既存裏門棟
- 【新築工事】
  - ・店舗棟、ステージ棟
- 【外構工事】
  - ・市民開放エリア（北、東、西）、中間エリア及び通常開催エリア

# ◇工事ステップ⑥

【令和7年（2025年）8月～10月】

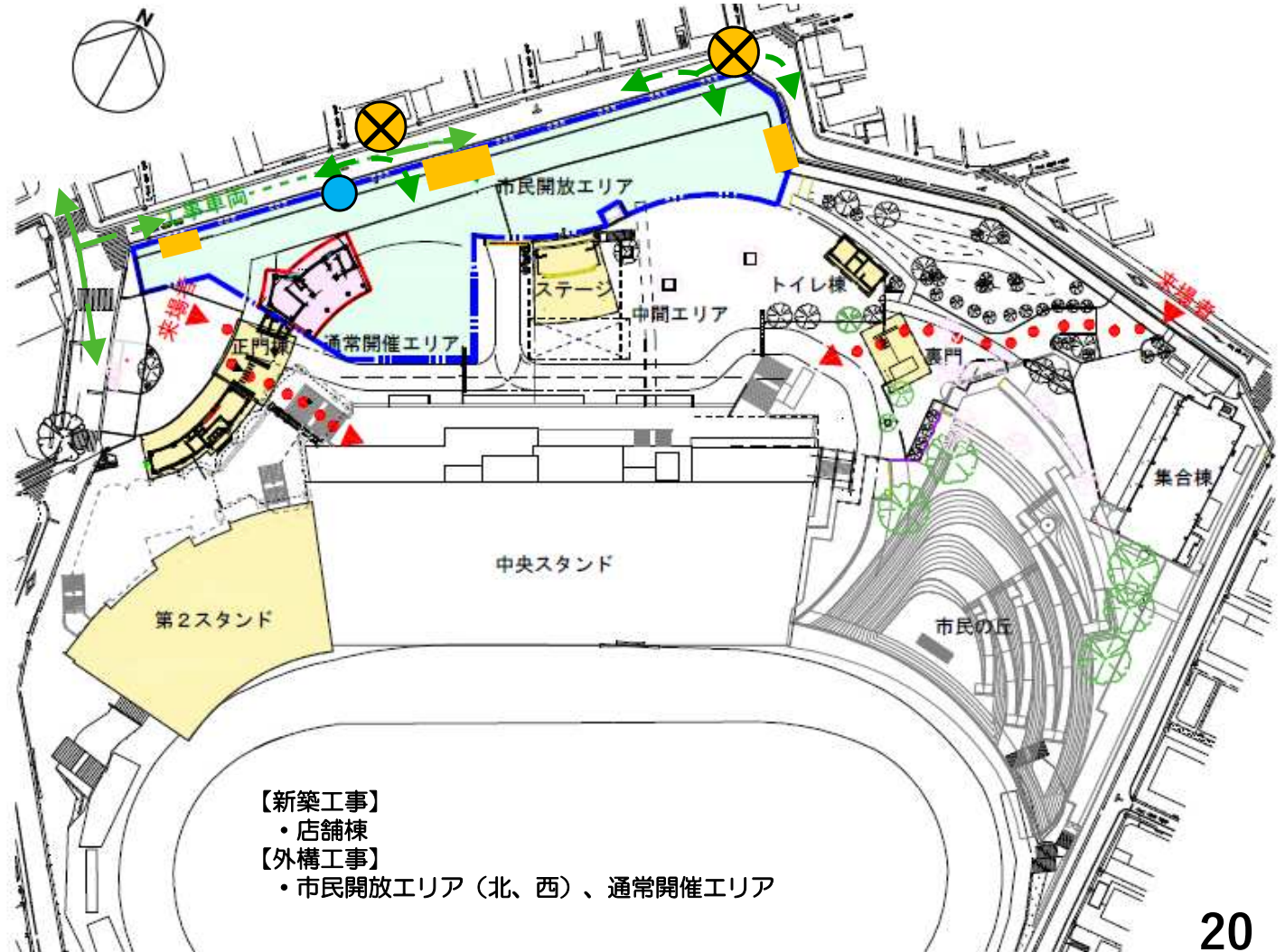
※状況により変更になる場合がございます。



- ステージ棟、トイレ棟が完成し、中央エリアを部分的に利用開始します。
- 裏門側の市民開放エリアが完成し、裏門ルートを利用開始します。
- 店舗棟が完成し、続いて周辺の外構工事及び市民開放エリアが完成します。

## 凡例

- ▶ 来場者の動線
- ▶ 工事車両の動線
- — — — — 仮囲い
- 工事エリア
- 工事建物
- 解体建物
- 竣工建物
- 仮設事務所
- 騒音振動計
- ⊗ 誘導員





# ◇安全対策等①

## ★ 工事対象エリアの安全対策等について

- ・ 各STEPごとの工事対象エリア外周には来場者の安全対策のため、仮囲いを設置いたします。
- ・ 工事作業中は現場代理人が常駐して管理いたします。
- ・ 現場入り口にはゲートを設置し、工事車両の搬出入を行います。
- ・ 夜間、日曜、祝日等の休工時には、ゲートにて区画・施錠いたします。
- ・ 本場開催時には、来場者の安全と騒音振動等によるレースへの影響を考慮し、原則として作業を行いません
- ・ 火気使用場所の傍には、消火器等の適切な消火用水を準備いたします。

【仮囲い・ゲート参考写真】



[パネルゲート]



[仮囲いフラットパネル+防音シート]



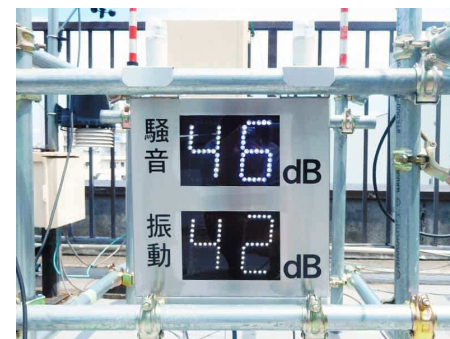
[ガードフェンス]

# ◇安全対策等②

## ★ 工事現場周辺への安全・環境配慮について

- 工事車両の搬出入については、交通誘導員を配置し、安全を確保します。
- 粉塵対策は、必要に応じて散水を行い近隣に配慮いたします。
- 工事の週間工程表については仮囲い等に掲示いたします。
- 【低騒音型】 【排出ガス対策型】の重機を使用します。
- 工事によって周辺道路等を汚してしまった場合、速やかに清掃します。
- 外構工事・解体工事の作業期間中は敷地周囲にて騒音振動計を測定し、騒音振動の抑制に努めます。

騒音振動計(参考)



# ご清聴ありがとうございました。

## <質問等連絡先>

- 計画に関すること

立川市公営競技事業部事業課

TEL：042-524-1121(直通)

- 工事に関すること

立川市行政管理部施設課

TEL：042-523-2111(内線2429)

株式会社 片山組

TEL：080-4077-0134(担当：仲川)

