

特別支援教育の推進について

特別支援教育の状況

国の動向

- 学校教育法の一部改正（平成19年4月）
 - ・小・中学校等においては、学習障害（LD）、注意欠陥多動性障害（ADHD）等を含む障害のある児童・生徒等に対して適切な教育を行うことを規定。
- 「共生社会の形成に向けたインクルーシブ教育システム構築のための特別支援教育の推進（報告）（平成24年7月）
- 学校教育法施行令の一部改正（平成25年9月）
 - ・就学先の決定について、総合的な観点から決定する仕組みに改めた。
- 障害者の権利に関する条約の批准（平成26年1月）
- 障害者差別解消法の施行（平成28年4月）

東京都の動向

- 東京都特別支援教育推進計画第三次実施計画（計画期間：平成23～28年度）
- 東京都発達障害教育推進計画を検討中（計画期間：平成28～32年度）

立川市の主な取組

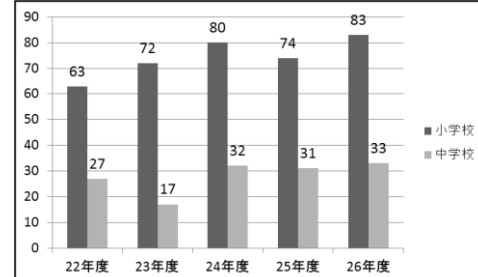
- 文部科学省特別支援教育体制推進事業（平成19年度）
- 文部科学省発達障害等支援・特別支援教育総合推進事業（平成20・21年度）
 - ・就学支援シートの活用（平成19年度～。25年度に書式を改訂。）
 - ・特別支援教育支援員の全校配置（平成20年度～）
- 通常の学級への介助員の配置（平成22年度からは社会福祉協議会に事業委託）
- ◎立川市特別支援教育実施計画の策定（平成26年3月）

データから見る特別支援教育の状況

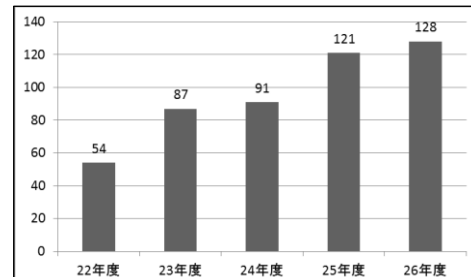
文部科学省調査結果（平成24年12月）

- 学習面又は行動面で著しい困難を示す児童・生徒 → 6.5%

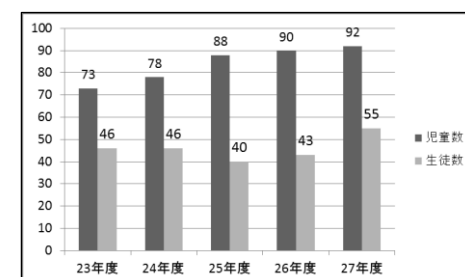
就学相談の件数の推移



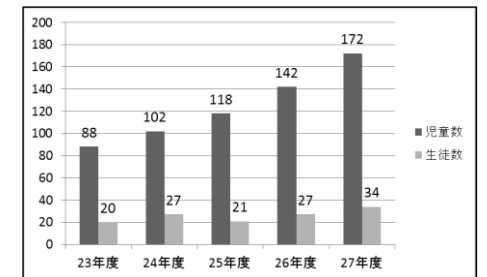
就学支援シート提出数の推移



知的障害学級在籍児童・生徒数の推移



情緒障害等通級指導学級利用児童・生徒数の推移



立川市特別支援教育実施計画に基づく取組

早期連携・早期支援

- 幼稚園・保育園教職員の支援
 - ・就学相談に関する研修会を実施
 - ・教育支援課主催の特別支援教育に関わる講演会の案内
- 就学相談説明会
 - ・年長者の保護者を対象に、就学相談の流れ等を説明
- 就学支援シートの活用
 - ・書式をホームページに掲載し、シート入手の利便化を図る
- 土曜日における就学相談の実施（月1回）

学校における指導体制・内容等の充実

- 個別の教育支援計画及び個別指導計画の作成推進
 - ・市内小・中学校用の共通書式を開発
- 特別支援教育推進のリーフレットを作成・活用
 - ・一般的な校内委員会の機能及び特別支援教育コーディネーターの役割の提示
 - ・個別の教育支援計画及び個別指導計画の作成例の提示
- 交流及び共同学習の推進
 - ・知的障害学級の「交流及び共同学習」年間指導計画について、作成及び提出
- 副籍制度の推進

教職員の専門性の向上

- 管理職対象の特別支援教育研修
 - ・校長（6月）、副校長（10月）に実施
- 特別支援教育コーディネーター研修
 - ・経験年数に応じて、研修を2種類実施。
- 知的障害学級の専門性向上プラン
 - ・知的障害学級の授業研究に特別支援学校の教員が参加し、指導内容等について具体的に助言
- 情緒障害等通級指導学級における指導の充実
 - ・教員研修（事例検討など）について、講師予算を配付
- 特別支援教育をテーマとする校内研修に対し、講師予算を配付

発達障害の児童・生徒の対応

- 小学校に情緒障害等通級指導学級を増設
 - ・平成26年4月、第八小学校に開設。合計4校に設置。
- 特別支援教室の導入準備
 - ・平成28年4月の一部導入に向け、平成27年10月から8校においてモデル事業を開始

相談員の派遣による学校支援

- 巡回相談員の派遣
 - ・全小・中学校に月2回程度、臨床心理士を派遣し、特別な支援や配慮を要する児童・生徒の実態把握及び指導や支援について、教職員に助言
- 教育支援相談員の派遣
 - ・特別支援学校勤務経験のある相談員を、通常の学級の介助員配置校及び知的障害学級設置校に派遣し、指導や支援について、教職員や保護者等に助言

関係機関との連携

- 特別支援教育連絡会の開催
 - ・関係機関及び関係部局とネットワークを結び、途切れすき間のない連携や支援体制を構築（医療機関、特別支援学校、社会福祉協議会、小・中学校、子ども家庭部、福祉保健部等）