



[主な内容] ▶2面 年末年始市の業務 ▶4面 中学生の主張・作文 ▶5面 ファーマーズセンターみのーれ立川

行政経営・コミュニティ



子ども・学び・文化



都市基盤・産業



第4次

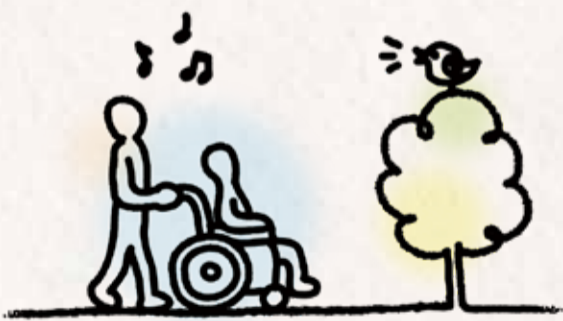
長期総合計画

後期基本計画素案

皆様のご意見をお寄せください

市は、まちづくりの将来像「にぎわいとやすらぎの交流都市 立川」の実現に向け、
第4次長期総合計画後期基本計画の素案を作成しました。
皆さんの意見を市政に反映させるため、この素案へのご意見を募集します。

福祉・保健



くわしくは6・7面へ

環境・安全



立川の みらいを 描こう♪



年末年始の資源・ごみの収集日(12月25日(水)以降) —は年内終了

ごみ対策課 ☎(531)5518

種類	《1地区》 富士見・柴崎 錦・羽衣		《2地区》 曙・高松・栄		《3地区》 若葉・幸・柏		《4地区》 緑・泉・砂川 上砂・一番・西砂	
	年内最終日	新年開始日	年内最終日	新年開始日	年内最終日	新年開始日	年内最終日	新年開始日
燃やせるごみ(有料)	12/30(月)	1/6(月)	12/30(月)	1/6(月)	12/31(火)	1/7(火)	12/31(火)	1/7(火)
燃やせないごみ(有料)	—	1/8(水)	12/25(水)	1/15(水)	—	1/8(水)	12/25(水)	1/15(水)
容器包装プラスチック	12/31(火)	1/7(火)	12/31(火)	1/7(火)	12/30(月)	1/6(月)	12/30(月)	1/6(月)
製品プラスチック	—	1/8(水)	12/25(水)	1/15(水)	—	1/8(水)	12/25(水)	1/15(水)
有害ごみ	12/25(水)	1/8(水)	12/25(水)	1/8(水)	12/25(水)	1/8(水)	12/25(水)	1/8(水)
びん	12/25(水)	1/8(水)	12/25(水)	1/8(水)	12/25(水)	1/8(水)	12/25(水)	1/8(水)
缶	12/26(木)	1/16(木)	12/26(木)	1/16(木)	—	1/10(金)	—	1/10(金)
ペットボトル	12/27(金)	1/10(金)	12/27(金)	1/10(金)	12/26(木)	1/9(木)	12/26(木)	1/9(木)
新聞・折込チラシ	—	1/9(木)	—	1/9(木)	12/27(金)	1/17(金)	12/27(金)	1/17(金)
段ボール・茶色紙	—	1/10(金)	—	1/10(金)	12/26(木)	1/16(木)	12/26(木)	1/16(木)
雑誌・本・雑がみ・ 牛乳等紙パック	12/25(水)	1/15(水)	—	1/8(水)	12/25(水)	1/15(水)	—	1/8(水)
古布	12/27(金)	1/17(金)	12/27(金)	1/17(金)	—	1/9(木)	—	1/9(木)
せん定枝	12/25(水)	1/8(水)	12/25(水)	1/8(水)	12/25(水)	1/8(水)	12/25(水)	1/8(水)

年末年始 市の業務のお知らせ

市役所は、年内は12月27日(金)まで、新年は1月6日(月)から窓口業務を行います。年内は窓口が混み合いますので、時間にとりをもってお越しください。また、資源・ごみは収集日(左表)を確認し、ルールを守って出しましょう。

市消防団が市内を消防車で巡回し、火災予防の啓発を行います。時12月28日(土)〜30日(月)、午後8時〜11時 防災課・内線2531

年末年始の粗大ごみ・し尿くみ取り ごみ対策課 ☎(531)5518

粗大ごみ申し込み	年内収集の申し込みは終了しました。1月6日(月)以降の収集申し込みは12月27日(金)午後4時まで ①粗大ごみ受付センター専用ダイヤル ☎(531)5311へ	
粗大ごみ持ち込み	可燃 清掃工場(若葉町4-11-19) ☎(536)2921	年内は12月27日(金)午後4時まで 新年は1月6日(月)から
	不燃 総合リサイクルセンター(西砂町4-77-1) ☎(531)0950	
せん定枝持ち込み	年内は12月27日(金)午後4時まで 総合リサイクルセンター ☎(531)0950へ	
し尿浄化槽清掃申し込み	年内実施分の申し込みは終了。新年の申し込みは1月6日(月)から ①高杉商事 ☎042(321)2690へ	
し尿くみ取り申し込み		

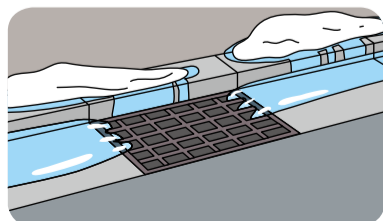
リサイクルショップ西砂(総合リサイクルセンター内)の営業は、年内は12月28日(土)まで、新年は1月7日(火)から ①リサイクルショップ西砂 ☎(569)3666

- 窓口業務 ▼市役所、東部・西部・富士見・錦連絡所 年内は12月27日(金)まで、新年は1月6日(月)から ▼窓口サービスセンター 年内は12月28日(土)まで、新年は1月4日(土)から
- 郵便局・コンビニエンスストア等での証明書交付 ▼郵便局 年内は12月27日(金)まで、新年は1月6日(月)から ▼コンビニエンスストア等 年内は12月28日(土)午後11時まで、新年は1月4日(土)午前6時30分から
- 市民課管理係・内線1360 戸籍に関する届け出など 年末年始の期間中、婚姻・出生・死亡などの戸籍に関する届け出は、市役所1階夜間・休日受付窓口 ☎(523)2111 で受け付けます ①市民課記録係・内線1366
- 図書館 年内は12月28日(土)まで、新年は1月4日(土)から
- 子育て未来センター ▼子ども未来センター、伊勢丹立川店1階正面玄関付近のブックポストは、年内は12月28日(土)午後3時まで、新年は1月4日(土)午前10時から使用できます ①中央図書館(528)6800
- 子ども未来センター ▼子ども家庭支援センター、ファミリー・サポート・センター、教育相談、その他(施設貸し出し等) 年内は12月28日(土)まで、新年は1月4日(土)から ▼まんがばーく ①休みなし ②子ども未来センター ☎(529)8682
- 市営自動車・自転車等駐車場 年末年始も通常どおり利用できます。立川駅南口臨時自転車駐車場も24時間利用できます。なお、砂川自転車等保管所は12月29日(日)〜1月3日(金)は休業します ①交通対策課・内線285
- くるりんバス 12月30日(月)は休日ダイヤ、12月31日(火)は1月3日(金)は臨時ダイヤで運行します。時刻表は各停留所に掲示しています。くわしくは市ホームページをご覧ください ①立川バス上水営業所 ☎(536)0243
- 立川市斎場(葬祭業務) 年内は12月31日(火)正午まで、新年は1月4日(土)から。休みの電話予約は午前8時30分〜午後5時、年末年始以外の電話予約は午前8時30分〜午後8時に受け付けます(申込順)。受付時間終了後は空き状況の確認(録音音声)ができます。なお、立川市斎場では、市営葬儀や自宅等で行う葬儀も行っています。くわしくはお問い合わせください ①立川市斎場 ☎(524)1998
- 立川聖苑(火葬場) 年内は12月31日(火)午前11時30分まで、

道路の雪かきにご協力ください

降雪時に、市ですべての道路を一齐に除雪することは難しいため、自宅前や店舗の前などの雪かきにご協力をお願いします。なお、雪かきの際は足元が滑りやすいので、自身の安全に注意を払い、通行する人や車にも十分配慮してください。

- 雪は道路の脇に寄せ、車道に捨てないでください。自動車の通行の妨げやスリップの原因になります。
- 雪を排水溝の上部に捨てないでください。排水溝が雪でふさがっていると、溶けた水が流れません。



①道路課維持係・内線2401

ごみ対策課・内線6753

スプレー缶・カセットボンベは穴を開けずに有害ごみの日に出してください

新年は1月4日(土)午前9時30分から。年内の申し込みは12月31日(火)正午まで立川・昭島・国立聖苑組合 ☎(522)2730へ。休みの予約受付は同組合ホームページで行います。ホームページからの予約には聖苑組合(現地)での事前登録が必要です。

市長と語りついで！

市長との意見交換会を開催

住みよい地域をつくるためには、その地域に住む皆さんならではの視点が欠かせません。市民の皆さんの声を市政に反映させるとともに、地域づくりや市政を身近に感じていただくため、市長が市民の皆さんと意見交換を行う「市長と語りついで」を開催します。直接会場へ。保育を希望する方は、開催日の1週間前までに、電話、ファクス、Eメールで企画政策課へ（各回5人程度。1歳〜学齢前）。

日	時間	会場
1月18日(土)	午前10時～11時30分	砂川学習館
	午後1時30分～3時	柴崎学習館
1月25日(土)	午前10時～11時30分	幸学習館
	午後1時30分～3時	女性総合センター

企画政策課・内線2688
 (521)2953 Kikakusei
 saku@city.tachikawa.lg.jp

技能功労者褒賞

12月1日、同一の業種に30年以上従事した60歳以上の方で、その優れた技術で市民生活に貢献された方に対し、技能功労者として褒賞を授与しました▼大森壮一郎(給排水衛生設備工)▼小平吉昭(金型工)▼久保喜子(美容師)▼志賀登志子(美容師)▼志村修作(フライス旋盤技能士)▼高橋利夫(左官職)▼塚本



会議、講演会等に手話通訳等を希望する方は開催1週間前までに各問い合わせ先、または下記ファクスまでお申し込みください

市民表彰・自治表彰

12月1日、防災・産業・公益・德行などで業績顕著な方や団体を、市表彰条例に基づいて表彰しました。《敬称略・順不同》



市民表彰を受けられた皆さん

市民表彰

- 川鍋博幸・鈴木正信(立川市消防団員)▼伊藤良三(立川市商店街振興組合連合会理事長)▼中里晋(立川市商店街振興組合連合会副理事長)▼浅見義雄(立川観光協会会長)▼平田俊吉(学校医)▼岩崎倉庫株式会社・岩崎不動産株式会社・株式会社壽屋・立川バス株式会社・株式会社立飛ホールディングス・多摩信用金庫(德行)
- 自治表彰 ▼佐伯雅斗(立川市教育委員) 〇秘書課・内線2757

学童保育所指導員(嘱託職員)を募集

くわしくは市ホームページをご覧ください。

職務内容 市内学童保育所での児童の保育指導業務、その他事務作業等▼対象 保育士、幼稚園教諭、学校教諭のいずれかの資格を有する方▼報酬 市の規定による▼募集人数 2人(4月採用)▼試験 1月27日(月)

嘱託職員を募集

いずれも募集人員、受験資格業務内容、勤務条件など、くわしくは市ホームページをご覧ください。

募集職種 保健師・助産師、介護保険事業適正化指導員、介護保険サービス事業者指導員 〇人事課人事係・内線2574

海外転出時の国民年金

海外に転出すると国民年金の喪失手続きが必要です。日本国

正月三が日 在日米軍横田基地に飛行停止を要請

11月29日、市は「横田基地に関する東京都と周辺市町連絡協議会」を通じて、在日米軍横田基地と国に、正月は一年の門出を祝う大切な時期であり、誰もが騒音や事故の不安がない穏やかな正月を過ごしたいと願っていることを伝え、正月三が日の飛行停止を要請しました。

公開する会議日程

市は、開かれた市政を推進するため、審議会などの会議を公開しています。公開する会議の日程は、市ホームページでもお知らせしています。申は申込制(申込順)。そのほかは直接会場へ(先着順)。

地域福祉計画策定検討委員会

時1月8日(水)午後7時から

教育委員会定例会

時1月9日(木)午後1時から

総合教育会議

時1月9日(木)午後3時30分から

空家等対策計画検討委員会

時1月10日(金)午後1時30分から

スポーツ推進審議会

時1月6日

14日(火)午後7時から 〇市民体育館研修室定5人 〇スポーツ振興課 〇(529)8515

第2次発達支援計画策定検討委員会

時1月15日(水)午後6時30分から

国民健康保険運営協議会

時1月16日(木)午後1時30分

交通安全推進協議会

時1月17日(金)午前10時30分

環境審議会

時1月20日(月)午後2時から

環境審議会

時1月20日(月)午後2時から

環境審議会

時1月20日(月)午後2時から

環境審議会

時1月20日(月)午後2時から

環境審議会

時1月20日(月)午後2時から

環境審議会

時1月20日(月)午後2時から

環境審議会

時1月20日(月)午後2時から

環境審議会

時1月20日(月)午後2時から

環境審議会

時1月20日(月)午後2時から

環境審議会

時1月20日(月)午後2時から

環境審議会

時1月20日(月)午後2時から

環境審議会

時1月20日(月)午後2時から

環境審議会

時1月20日(月)午後2時から

環境審議会

時1月20日(月)午後2時から

環境審議会

時1月20日(月)午後2時から

環境審議会

時1月20日(月)午後2時から

環境審議会

時1月20日(月)午後2時から

環境審議会

時1月20日(月)午後2時から

今月の納期 12月25日(水)

▷固定資産税・都市計画税第3期分▷国民健康保険料第6期分▷後期高齢者医療保険料第6期分▷介護保険料第6期分

納付書裏面に記載の場所で納付してください

〇市税 = 収納課管理係・内線1240、国民健康保険料 = 保険年金課賦課係・内線1416、後期高齢者医療保険料 = 保険年金課賦課係・内線1406、介護保険料 = 介護保険課介護保険料係・内線1446

中学生の主張・作文が表彰されました



中学生の主張大会

第39回中学生の主張大会が11月3日、たましんRISURUホールで行われました。当日は市内中学生3165人の応募から選ばれた中学生が、日常生活において、家族や友人、社会との関わりの中で気持ち、考えたことを発表しました。主な入賞

者は次のとおりです。《敬称略》

- ▼市長賞 下津浦美結(二中1年)
- ▼議長賞 佐々木優希菜(三中3年)
- ▼張替望恵(七中3年)
- ▼教育長賞 黒澤美春(一中1年)
- ▼五十嵐里桜(六中3年)
- ▼特別賞 水谷悠里(二中3年)
- ▼大石はんな(五中1年)
- ▼青少年問題協議会会長賞 下田凜(六中2年)
- ▼浅井紗和(三中2年)

中村望愛(八中1年)、佐藤ほの(二中2年)、大平静(一中2年)、青木小梅(二中1年)、前川実貴(四中2年)、室久保有紗(九中3年)

●税についての作文 ▼市長賞 齋藤瞳(九中3年) ▼教育長賞 新本朱萌(四中3年) ●税の標語 ▼市長賞 梶島由奈(五中1年) 《左記参照》

「税についての作文」「税の標語」表彰

次代を担う中学生の皆さんに税への関心と理解を深めてもらうことを目的としているコンクールで、市内の中学生が受賞しました。《敬称略》

全国中学生人権作文コンテスト

中学生が人権尊重の大切さを考え、豊かな人権感覚を身に付けることを目的に行われる全国

中学生人権作文コンテストで市内中学生が次のとおり入賞し、立川地区人権擁護委員会による表彰式が行われました。《敬称略》

- ▼東京都大会奨励賞(立川市長賞・立川地区人権擁護委員会最優秀賞) 松岡優希乃(三中2年)
- ▼東京都大会作文委員会賞(立川地区人権擁護委員会優秀賞) 平島弥奈(四中3年)
- ▼藤森瑠香(七中2年)
- ▼多摩西人権擁護委員会会長賞(立川地区人権擁護委員会入選) 浅井紗和(三中2年)
- ▼進藤心華(四中3年)
- ▼小椋羽流(七中2年)
- ▼鈴木苺香(八中2年)
- ▼川名麻心(七中2年)
- ▼立川地区人権擁護委員会佳作 尾崎美紅(七中2年)
- ▼畑中花菜(七中2年)

第39回中学生の主張大会

市長賞

打たれない杭

下津浦 美結(二中1年)



「出る杭は打たれる」ということわざがある。このことわざでいう「出る杭」は周囲より優れている所のことだ。どうやら最近の日本人は、自分の出る杭をおさえ込み、なるべく普通の杭でいたがっているように思う。だが、皆のなりたいがる「普通」とは、そもそも一体何なのだろうか。

辞書の中の普通は「どこにでもあるようなありふれたもの。他とは異なる性質をもっていないさま」という意味だ。だが、実際に使われている普通は、もっと差別的な意味を持っているように思う。普通の持つ力は、とても強い。なぜなら普通はただ単に、多数派の価値観だからだ。人は一人ひとり、自分の中に「普通の価値観」を持っている。それが、他者の持つ「普通の価値観」とどれ程合うかだ。多数の人が「これが普通」と言ったら、その価値観が「普通」に決まるのだ。だから自分の価値観が「普通」と違えば、自分は「異常な人」になってしまう。

だが、普通が多数決なのであれば、普通は幻だろう。だってそんなものは、人、時、場所等の様々なものによって変化するからだ。私は二つ上の兄から、その事を学んだ。

兄は小学校低学年の頃、学校の問題児だった。「自分が納得したこと以外はやらなさい」というのが兄の「普通」だったからだ。だから体育の時間だつて、校庭なんか行かず教室で本を読み続けた。そんな兄に先生は「体育の時間だから」という理由で校庭へ来いと言った。けれど兄には「体育の時間だから」という理由では納得できなかった。自分の納得できる答えをくれない先生に、兄は不信感を覚えるようになり、反抗的な態度を取り続けた。しかしそうする中で、友達も失った。それからは自分の不信感をおさえ込み、兄は普通になった。けれど兄の中には「自分の居場所はどこではない」という思いがあった。そこで兄は猛勉強をし、自由な校風の私立中学に入

学した。同じような価値観を持つ仲間の中で、兄の「普通の価値観」通りに行動して、変と思われれることはなかった。出る杭でいらこんなふうに、自分の普通で行動できる場所はきつとある。

思えば、私の家は普通の家庭ではなかったかもしれない。週末にはキャンプだ、山だの家を空けていた。日本の高い山ベスト5を制覇したのは、私が小学校一年生の時だ。週末家にいない私の家は「変わった家庭だ」と陰口を叩かれることもあった。だが両親は世間の評判は気に掛けず、我が家流を押し通した。兄と私の中にも、そんな考えが「普通」として身についたのかもしれない。

私達はきつと「普通じゃない」をひとつくらい持っているはずだ。私の周りにいる人も、多少なりとも皆持っている。私も女子なのに髪は短く、スラックスをはいている。周囲から見れば普通ではないのだろう。だが私は、普通じゃない

いことを恐れたりもしない。「普通じゃない」は言い換えれば「個性」だと思っ。それに私は、普通を幻と思うようになってから「普通」が何なのかが分からなくなつた。ならば他人の価値観の中に普通を探すよりも、自分の普通を信じたと思うようになったのだ。

「出る杭は打たれるが出すぎた杭は打たれない。」これはパナソニックを一代で築き上げた経営者、松下幸之助さんの言葉だ。私はこれを聞き、「自分が一杯力を出し尽くせば、周囲から打たれることは無い」とそう思えた。多様化するこの社会で、私達一人ひとりの輝ける場所はきつとある。皆が、自分の輝ける場所です誰にも打たれない「出る杭」になつてほしいと願う。また、私自身も私のもつ言葉で、少しでも多くの人々の心を動かせる杭になりたいと強く思う。皆が、自分の杭を伸ばし続けられる世の中へと変える手助けをする杭になりたいと、強く思う。



立川市人権作文表彰式の様子

●生活安全課市民相談係 ☎(528)4319

●小・中学校給食の食料納入事業者の指定申請を受付

令和2年・3年度の小・中学校給食の食料納入事業者の指

定申請を受け付けます。申請方法等、くわしくは市ホームページをご覧ください。

●選考基準 都内か近県に営業所があり、定められた時間に配送できる 2年以上営業活動をしていて経営状況が良好 食料の取り扱いが安全かつ衛生的である、など。

●受付期間 1月7日(火)～2月7日(金)

●受付場所 学校給食課(学校給食共同調理場内)

●中学校給食課管理係 ☎(529)3511

未婚の児童扶養手当受給者に対する臨時・特別給付金の申請はお早めに

「未婚の児童扶養手当受給者に対する臨時・特別給付金」の申請期限は1月31日(金)です。未申請の方は、早めに申請してください。

●支給額 1万7500円
●子育て推進課手当・医療費給付係・内線 1350

心身障害者タクシー・リフトタクシー・ガソリン費助成事業の協力事業者を募集

令和2年度から、心身障害者タクシー・リフトタクシー・ガソリン費助成事業に協力していただける事業者を募集します。協力事業者は、事前に市と協定を締結する必要があります。くわしくは、市ホームページをご覧ください。

●障害福祉課・内線 1518

ファーマーズセンターみのーれ立川って どんなところ？

☎ファーマーズセンターみのーれ立川 ☎(538)7227、
市産業観光課農業振興係・内線2650



12/28土～30月
歳末大売り出し

白菜や大根、八つ頭や小松菜、ホウレン草など、立川産の新鮮な正月用野菜を販売します。普段よりたっぷり商品をご用意します。



3日間の特別企画

- 大抽選会 1,000円ごとに1回抽選ができます。豪華景品が盛りだくさん。
- 野菜スープ無料配布 各日先着500人に、地場産野菜を使用した野菜スープを配布します。温まった後、ゆっくりと買い物をどうぞ。
- じゃんけん大会 午後2時スタート。大人も子どもも参加自由。じゃんけんに勝ち抜いて賞品を持ち帰りましょう。
- ソフトクリーム割引 通常300円のソフトクリームを200円で販売。種類はほかに、紅茶、ミックスも。
- 100円商品券プレゼント 1,000円以上お買い物をした方に、100円の商品券をプレゼント。1月6日(月)～31日(金)に1,000円以上のお買い物で利用できます。



私たちが気持ちを込めてつくった野菜、果物、花、鶏卵、豚肉、加工品などを販売しています。地元産の食材を使ったみのーれCafeもあります。皆さまのご来店をお待ちしています。

**みのーれ立川運営委員会
会長・豊泉 裕さん**

みのーれCafe



地場産の農産物を使用した軽食を楽しめる人気カフェです。おすすめは立川からも出荷している東京牛乳を使用したソフトクリームです。濃厚でとってもおいしいと評判です♪

**みのーれCafeの
長谷部さん**

営業日 年中無休(年末年始を除く)
▶年末営業=12月30日(月)まで
▶新年営業=1月6日(月)から

営業時間 【4月～10月】午前10時～午後6時
【11月～3月】午前10時～午後5時

所在地 砂川町2-1-5





大町市キャラクター おおまびよん

姉妹都市

冬の大町へおいでよ!

🌊 温泉で癒やしのひととき

楽しく一日たっぷり遊んだら、温泉でじっくり温まろう。泉質自慢の温泉につかれば冷えた体もポッカポカ。



☎大町市観光協会 ☎0261(22)0190

🎆 冬の花火でロマンチックな夜を

●夢花火と音の祭典2020 冬の夜空に打ち上がる花火と太鼓の音の共演を楽しめます ☎2月1日～29日の土曜日、午後8時から ☎大町温泉郷(長野県大町市平大町温泉郷)

☎大町温泉郷観光協会 ☎0261(22)3038



🏔️ 立川市・大町市観光情報プラザ

立川市・大町市観光情報プラザ(信濃大町アルプスプラザ)では、大町市や立川市のお土産やお惣菜、大町産の新鮮な野菜(夏～秋)や果物などを販売しています。イートインスペースでは、お惣菜や、おやきなどを味わうことができます ▶所在地=柴崎町3-14-3 ▶営業時間=午前11時～午後7時 ▶休業日=火曜日、1月1日(水祝)～7日(火)[12月18日(水)～31日(火)は休まず営業。ただし12月31日(火)は午後5時まで]

☎立川市・大町市観光情報プラザ ☎(519)3086



🎁 ペアリフト券プレゼント

大町市内のスキー場(鹿島槍スキー場、爺ガ岳スキー場)で今シーズン使えるペアリフト1日券を10組20人の方にプレゼントします(抽選)。

▶対象=市民の方 ▶応募方法=1月14日(火)[消印有効]までに、はがきに住所、氏名、年齢、「広報たちかわ」へのご意見を書いて広報課(〒190-8666住所記入不要)へ[応募は1人につき1枚]。当選者の発表はリフト券の発送をもって代えさせていただきます。

☎広報課・内線2745



ご意見をお寄せください

第4次長期総合計画後期基本計画素案を作成しました

企画政策課・内線2692

市は、第4次基本構想に掲げるまちづくりの将来像「にぎわいとやすらぎの交流都市立川」の実現に向けて、平成27年度～平成31年度を計画期間とする前期基本計画を策定し、施策の展開を図ってきました。このたび、前期基本計画での取組状況や社会状況の変化等を踏まえ、令和2年度～令和6年度を計画期間とする後期基本計画素案を作成しました。

くわしくご覧になりたい方は

後期基本計画素案のくわしい内容は、市ホームページ(右2次元コードからアクセス可)のほか、市政情報コーナー(市役所3階)、女性総合センター、子ども未来センター、各地域学習館、各図書館でご覧になれます。

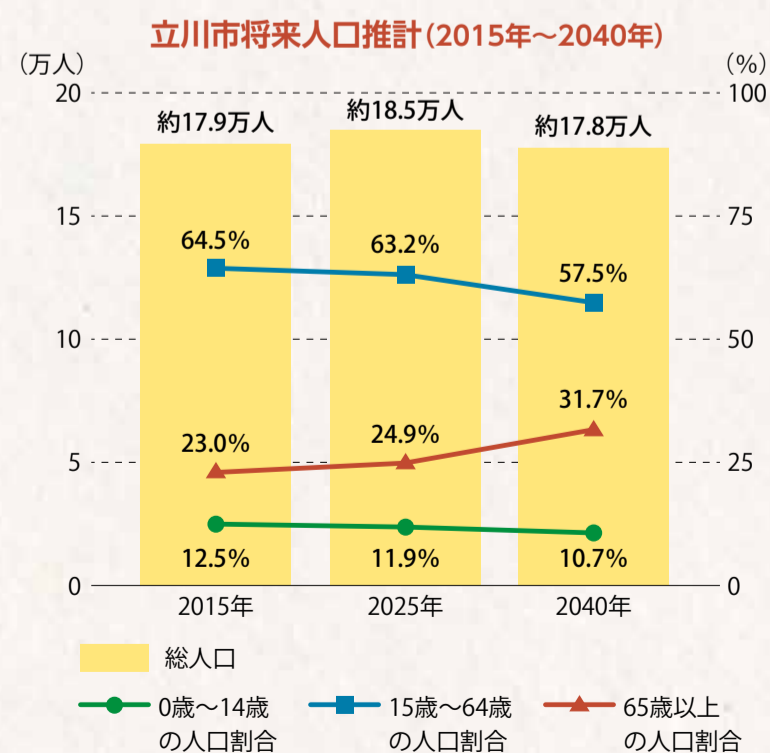


ご意見の提出方法

1月20日(月)(必着)までに、直接、または住所、氏名を書いて、郵送、ファクス、Eメールで企画政策課〔市役所2階45番窓口〕内線2692☎(521)2653📠kikaku.seisaku@city.tachikawa.lg.jpへ。市ホームページの専用フォームも利用できます(上2次元コードからアクセス可)。

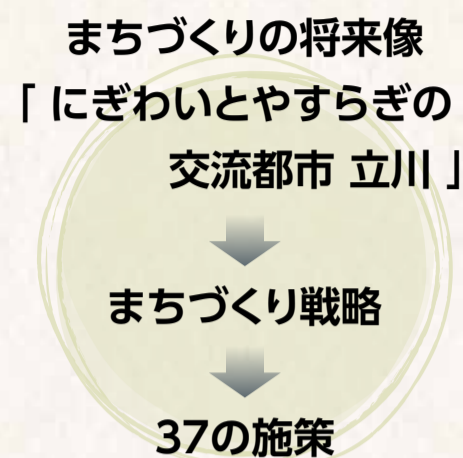
立川市を取り巻く状況

人口は、後期基本計画期間中は横ばいに推移する見込みですが、少子化や都心部への転出の増加などにより、2025年ごろから減少に転じる見込みです。また、年少人口(0歳～14歳)と生産年齢人口(15歳～64歳)の割合は減少する一方、老年人口(65歳以上)の割合は増加し、少子化、高齢化はさらに進展していくと考えられます。このように人口構造が変化していく中で、持続可能なまちづくりが求められています。



後期基本計画の概要

後期基本計画は、社会動向の変化等を踏まえ、まちづくりの将来像「にぎわいとやすらぎの交流都市立川」の実現に向けて、その具体的な方向性を示すために策定するものです。後期基本計画では、分野をまたいだ取組の方向性を「まちづくり戦略」として定め、5つの分野で37の施策を設定しています。



分野別計画

子ども・学び・文化



- 子ども自らの育ちの推進
- 家庭や地域の育てる力の促進
- 子育てと仕事の両立支援
- 配慮を必要とする子どもや子育て家庭への支援
- 学校教育の充実
- 教育支援と教育環境の充実
- 学校・家庭・地域の連携による教育力の向上
- 生涯学習社会の実現
- スポーツの推進
- 文化芸術の振興
- 多文化共生の推進

環境・安全



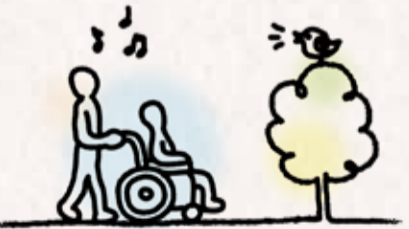
- 持続可能な環境の保全
- ごみ減量とリサイクルの推進
- 下水道の管理
- 豊かな水と緑の保全
- 防災・災害対策の推進
- 生活安全の推進

都市基盤・産業



- 良好な市街地環境の形成
- 総合的な交通環境の構築
- 道路環境の整備
- 広域的な魅力の創出と発信
- 多様な産業の活性化
- 地域に根ざした働く場の創出
- 都市と農業の共生

福祉・保健



- 地域福祉の推進
- 健康づくりの推進
- 豊かな長寿社会の実現
- 障害福祉の推進
- 生活保障の充実
- 社会保険制度の安定運営

行政経営・コミュニティ



- 市民活動と地域社会の活性化
- 男女平等参画社会の推進
- 積極的な情報の発信と共有
- 計画的な自治体運営の推進
- 公共施設マネジメントの推進
- 持続可能な財政運営の推進
- 職場力の強化と職員力の向上

まちづくり戦略

- 魅力と活力にあふれた快適で利便性の高いまちづくり
- ひとびとがふれあい、豊かさや笑顔に満ちたまちづくり
- 住み慣れた地域で安全で安心な生活を送ることのできるまちづくり
- 多様で幅広い主体が市民力を発揮した活力に満ちたまちづくり
- 豊かな人間性を育み、安心して子育てできるまちづくり

主な数値目標

現状値 → 目標値

【来訪者数】	4,200万人(平成30年度)	4,290万人(令和6年度)
【出生数】	1,391人(平成29年)	1,345人以上(令和6年)

主な取組と指標

保育施設の量と質の確保

- 各種保育サービスを活用した待機児童対策
- 保育従事者の処遇改善や研修の実施

保育園待機児童数

現状値(平成30年度)	57人	目標値(令和6年度)	0人
-------------	-----	------------	----

主な取組と指標

家庭ごみ減量の推進

- 市民や事業者への意識啓発
- 分別の徹底によるリサイクルの推進

家庭ごみ排出量

現状値(平成30年度)	36,297t	目標値(令和6年度)	35,020t
-------------	---------	------------	---------

主な取組と指標

立川農業の魅力発信

- ファーマーズセンターみののれ立川の拠点機能を生かした魅力発信
- 親子農業体験等の市民交流型事業への取組

みののれ立川の来客者数

現状値(平成30年度)	175,470人	目標値(令和6年度)	200,000人
-------------	----------	------------	----------

主な取組と指標

介護予防と認知症対策の推進と生活支援

- 一人暮らし高齢者や高齢者のみの世帯を見守る取組の支援
- 認知症等を正しく理解し地域で見守るしくみづくり

健康管理に取り組んでいる高齢者の割合

現状値(平成30年度)	86.8%	目標値(令和6年度)	90.0%
-------------	-------	------------	-------

主な取組と指標

地域コミュニティの活性化支援

- 自治会等を応援する条例をきっかけとした自治会の加入促進や活性化
- 地域課題の解決に取り組む団体を支援

地域の活動(行事)に参加している市民の割合

現状値(平成30年度)	31.3%	目標値(令和6年度)	40.0%
-------------	-------	------------	-------

ご意見をお寄せください

実施中のパブリックコメント

立川市無電柱化推進計画素案

無電柱化の推進に関する法律に基づき、無電柱化の推進に関する施策の総合的、計画的かつ迅速な推進を図るため、基本方針や計画期間、目標などの基本的な考え方や取組を示したものです。
☎工事課(市役所2階72番窓口)内線2318☎(521)3020📠kouji@city.tachikawa.lg.jp

立川市いのち支える自殺総合対策計画素案

平成28年の自殺対策基本法の改正により、市区町村でも地域の実情などを勘案して、自殺対策計画を定めることが義務付けられました。本計画では、立川市における現状と課題を踏まえ、自殺対策を推進するための取組の方向性などを定めています。
☎健康推進課(健康会館内)☎(527)3272☎(521)0422📠kenkousuishin@city.tachikawa.lg.jp

意見の提出方法

1月20日(月)(必着)までに直接、または住所、氏名を書いて、郵送、ファクス、Eメールで各問い合わせ先へ。市ホームページの専用フォームも利用できます(右2次元コードからアクセス可)。



シニア

OH! HAPPY! シニアゴスペル

手拍子にあわせて「オー・ハッピーデー」や歌謡曲などを歌います。60歳以上の市民の方。1月22日・29日、2月5日・12日の水曜日、午前10時～正午(全4回) 曙福祉会館 生涯学習市民リーダー・内田一行さん 定20人(申込順) 持筆記用具 申12月25日(水)から曙福祉会館 ☎(529)8567へ

介護予防教室

いずれも65歳以上の市民の方
●食べること・話すこと いつまでも食事や会話を楽しくめるように、口の働きを再認識します。1月17日(金)午後2時～3時30分 場子ども未来センター 師言語聴覚士・府中圭子さん 定30人(申込順) 申南部東はごろも地域包括支援センター ☎(523)5612へ
●もしものための話し合い どんな価値観を大切にするのかを看護師の

講義やカードゲームをしながら考えてみませんか。1月22日(水)午後2時～3時30分 場柴崎学習館 定24人(申込順) 申南部西ふじみ地域包括支援センター ☎(540)0311へ

にしすなカフェ(介護サロン)

ピアノとフルートの演奏、歌を楽しみます。65歳以上の市民の方と家族。1月11日(出)午前10時30分～午後0時30分 場西砂ホーム(西砂町5-5-5) 定30人(申込順) 申にしすな福祉相談センター ☎(531)5550へ

シルバー人材センター入会説明会

当日は会員登録の申し込みも受け付けます。市内在住の57歳以上の方。1月15日、2月5日の水曜日。シルバー人材センター柴崎本部(柴崎町1-17-7)▷1月28日(火)、2月7日(金) = 砂川学習館▷1月31日(金) = 女性総合センター 申前日までにシルバー人材センター柴崎本部 ☎(527)2204へ

ンブ阻害薬(制酸剤)を服用してから2か月経過していない▷腎不全または腎機能障害がある。3月31日(火)まで 場市内指定医療機関 費500円(検査時に医療機関にお支払いください。住民税非課税世帯、生活保護世帯等の方には免除あり) 申電話、または「胃がんリスク検査」、住所、氏名、生年月日、電話番号を書いて郵送、または電子申請で健康推進課予防健診係(〒190-0011高松町3-22-9健康会館内) ☎(527)3272へ

休日・夜間診療

保険証を忘れずに

休日急患診療所(内科・小児科) ☎(526)2004
健康会館1階
▷日曜日・祝日=午前9時～午後8時45分(受付時間)

歯科休日急患診療所 ☎(527)1900
健康会館2階
▷日曜日・祝日=午前9時～午後4時45分(受付時間)

立川市・立川病院 小児科救急室 ☎(523)2677
共済立川病院内
▷月曜～金曜日(祝日を除く)
=午後7時30分～10時(受付時間)

24時間電話案内
医療機関案内「ひまわり」 ☎03(5272)0303
救急相談センター ☎(521)2323
※携帯電話・プッシュ回線からは ☎#7119も利用できます。

健康

20歳以上の無料歯科健診

歯周組織の検査や現在歯の確認をする無料歯科健診を年度に1回、指定歯科医療機関で受診できます。75歳以上の方は飲み込みの力などもチェックします。20歳以上の市民の方(歯科で治療中の方は除く) 申電話、または電子申請で健康推進課 ☎(527)3272へ。指定歯科医療機関で直接申し込みもできます。指定歯科医療機関は、市ホームページをご覧ください。

胃がんリスク検査

血液検査でピロリ菌の感染の有無と胃の粘膜の萎縮度を調べ胃の健康度を判定します。50歳～54歳の市民の方。ただし、以下のうち1つでも該当する場合は対象外▷勤務先等でABC検診を受ける機会がある▷過去にABC検診を受けたことがある▷過去にピロリ菌除菌治療を受けたことがある▷胃・十二指腸の疾患で治療中または手術歴がある▷プロトンポ

健康 Q & A 555

インフルエンザにかかりました。薬局でもらった薬を飲む上で、注意することはありますか？

A 薬局でもらうインフルエンザの薬には、飲み薬と吸入する薬があります。どちらにも、1回ですむものと、5日間使用するものがあります。いずれも定められた量と期間を守って使いましょう。5日間続ける薬では、体調がよくなったからといって中断しないでください。

また、子どもがインフルエンザにかかった場合、異常行動が見られることがあります。熱が出てから2日間はそのままで見守るようにしてください。

なお、インフルエンザに使える解熱薬には制限があります。自己判断で手持ちの解熱薬を使わずに、医師や薬剤師に相談してください。インフルエンザにかかったときには水分が失われがちになるので、こまめに水分を摂取しましょう。

日頃から、手洗い、マスクの着用などの予防対策を心がけましょう。ワクチンの接種もおすすめします。

《立川市薬剤師会・小俣理》

スポーツ

市民体育大会の結果

個人はいずれも優勝(敬称略)。

●弓道 ▶地区▷優勝=柴崎町A▷準優勝=栄町A▷第3位=富士見町B▶個人=石川武夫

●バドミントン(オープンの部) ▶男子1部▷優勝=幸町A▷準優勝=フジレンジャー▷第3位=幸町B▶男子2部▷優勝=昭和第一学園高校▷準優勝=立川国際A▷第3位=錦クラブA▶女子1部▷優勝=幸町A▷準優勝=栄クラブA▷第3位=昭和第一学園高校▶女子2部▷優勝=KBC-1▷準優勝=NBC-A▷第3位=グリーンリーブス若葉▶女子3部▷優勝=KBC-2▷準優勝=立川一中A▷第3位=立川一中B

●水泳(地区対抗の部) ▶男子▷優勝=砂川体育会▷準優勝=錦町体育会▷第3位=富士見町体育会▶女子▷優勝=砂川体育会▷準優勝=幸町体育会▷第3位=錦町体育会

●陸上(地区対抗の部) ▶男子▷優勝=錦町体育会▷準優勝=若葉町体育会▷第3位=砂川体育会▶女子▷優勝=錦町体育会▷準優勝=若葉町体育会▷第3位=富士見町体育会

●空手道 ▶組手の部▷幼児=塚田

輝人▷小1男子=村川巧▷小2男子=内野志弥▷小3男子=菊地武▷小4男子=岩波志勇也▷小5男子=道譯玲▷小6男子=佐々木大智▷中1男子=棚田雄大▷中学生2・3年男子=西元快▷一般有級=岸宝星▷一般有段=作田歩夢▷シニア男子=中西俊行▷小学生低学年女子=米川織百心▷小学生中学年女子=内野透美▷小学生高学年女子=夜久こころ▷中学生女子=成澤美咲▷女子=中尾梨紗▶形の部▷幼児=本多美羽▷小1=田中琴音▷小2=安東里衣菜▷小3=菊地武▷小4=渡邊ケイト▷小5=廣瀬柊由▷小6=田頭陽介▷中学生=小嶋海斗▷一般有級=岸宝星▷一般有段=福元太郎▷シニア=中西俊行

●剣道(オープンの部) ▶小学生▷低学年=鳴原吏玖▷高学年男子=松本竜駆▷高学年女子=藤崎真矢▶中学生▷男子=山本大馳▷女子=津川恵生▶一般男子=中野丈一▶一般女子=野田知愛

●バレーボール(地区対抗の部) ▶男子▷優勝=羽衣町体育会▷準優勝=錦町体育会▷第3位=若葉町体育会▶女子▷優勝=錦町体育会▷準優勝=若葉町体育会▷第3位=幸町体育会

立川市体育協会 ☎(534)1483



市民体育館 1月の個人利用日

▶午前=午前9時～午後0時30分▶午後I=午後0時30分～4時▶午後II=午後4時～7時30分▶夜間=午後7時30分～11時

泉市民体育館 ☎(536)6711

○工事のため、第1体育室は1月27日～2月15日、第2体育室は1月6日～2月7日の間、利用できません。

●第1体育室(卓球・バドミントン・ミニテニス)=4日・8日・15日・18日・22日(18日は午後II以降)

柴崎市民体育館 ☎(523)5770

○1月6日(第1月曜日)は無料の個人開放日です。

○1月13日は大会のため、体育室の個人利用はできません。

●第1体育室(バドミントン・ミニテニス) ●第2体育室(卓球)=いずれも6日・10日・11日・17日・19日・24日・25日・31日

●第1体育室(バスケットボール)(夜間は午後9時30分まで)=27日

健康日程表

①健康相談 個別予約制(1人30分)。電話で健康推進課へ。会場は健康会館

- 栄養相談 管理栄養士が相談に応じます。受付時間=1月7日(火)午前9時20分～10時50分
- 医師・保健・栄養相談 医師・保健師・管理栄養士が相談に応じます。受付時間=1月23日(水)午後1時20分～2時50分

②親と子の健康相談 直接会場へ▶受付時間=午前9時30分～10時45分

- 砂川学習館=1月8日(水)
 - 健康会館=1月29日(水)
 - 西砂学習館=2月5日(水)
 - 健康会館=2月26日(水)
- 保健師・助産師・心理相談員・栄養士・歯科衛生士が相談に応じます。心理相談員の相談は、原則予約制。空きがある場合は、当日受付可。1月29日、2月26日の午前10時～10時30分は、8～10か月児を対象とした離乳食後期教室を開催。直接会場へ 定15組(先着順)

③乳児(3～4か月児)・1歳6か月児・2歳児歯科・3歳児健康診査

健康診査は、該当月齢の翌月です。対象者には、個別に通知します。通知の届いていない方は、お問い合わせください。集団健診のため、発熱や体調不良、インフルエンザ等の感染症にかかっている場合はご遠慮ください。

各相談・健康診査の会場の駐車場は台数に限りがありますので、できるだけ公共交通機関をご利用ください。健康推進課①☎(527)3272、②③☎(527)3234

講座

★マークは、たちかわ市民交流大学・市民推進委員会が主催する市民企画講座（たちかわ☆きらきらカード対象講座）

パソコン講座「Excel入門」★

対文字入力ができる方 時1月28日(火)～30日(木)、午前10時～正午(全3回) 場西砂学習館 師生涯学習市民リーダーの皆さん 費2,000円(受講料、資料代) 定10人(申込順) 保若干名(1歳～学齢前) 持パソコン(Excel2010以降) 申12月25日(水)から西砂学習館 ☎(531)0431へ

極域における最新の研究テーマとその成果 ★

国立極地研究所との協働講座 時1月29日、2月19日、3月11日の水曜日、午後6時30分～8時30分(全3回) 場女性総合センター 師宙空圏研究グループ助教・江尻省さんほか 定40人(申込順) 申12月25日(水)から生涯学習推進センター ☎(528)6872へ

容器包装をみなおそう～ペットボトル・レジ袋ほか ★

時2月1日(土)午後2時～4時 場子ども未来センター 師容器包装の3Rを進める全国ネットワーク副運営委員長・中井八千代さん 費100円(資料代) 定50人(申込順) 保若干名(1歳～学齢前) 申12月25日(水)から生涯学習推進センター ☎(528)6872へ

NPO法人・非営利団体のための運営実務講座

いずれも 場総合福祉センター 費500円(資料代) 定30人(申込順) 申市民活

動センターたちかわ ☎(529)8323へ
●NPO法人設立ガイダンス 時1月30日(木)午後7時～9時
●NPO法人の定款について 時2月4日(火)午後7時～9時 師東京ボランティア・市民活動センター職員・森玲子さん

大人よみ日本近現代文学

近・現代の日本文学に親しみます。初回の課題図書は中島敦『山月記』 対60歳以上の市民の方 時1月27日、2月10日、3月2日・23日の月曜日、午後1時30分～3時30分(全4回) 場柴崎福祉会館 師文学博士・相田満さん 定20人(申込順) 持筆記用具、課題図書(電子書籍可) 申12月25日(水)から柴崎福祉会館 ☎(523)4012へ

話し方講座

プロアナウンサーの指導で伝える力を伸ばします 対女性の方 時2月4日(火)午後2時～4時 場女性総合センター 師フリーアナウンサー・向坂真弓さん 定20人(申込順) 保5人(1歳～学齢前) 申12月25日(水)から男女平等参画課 ☎(528)6801へ

講座情報誌「きらり・たちかわ」冬号を発行しました

講座情報をまとめた「きらり・たちかわ」冬号を発行しました。各地域学習館、市役所、図書館などで配布しています。目が不自由でご希望の方には録音したCDを無料でお送りします 申生涯学習推進センター市民交流大学係 ☎(528)6872



子ども・子育て

こどものためのお箏教室発表会&親子で楽しむ三曲コンサート



子どもたちの発表と講師を中心とした三曲コンサート。出演は早川智子さん(箏・十七絃・二十絃)、合田真貴子さん(箏)、設楽瞬山さん(尺八)。楽器体験コーナーも。直接会場へ 時1月5日(日)午後2時開演(午後1時30分開場) 場たましんRISURUホール小ホール 固立川市地域文化振興財団 ☎(526)1312

卒乳講座

対市内在住で卒乳を考えている1歳以上の乳幼児の保護者(子どもの同伴可) 時1月15日(水)午前10時～10時45分 場子ども未来センター 師助産師・長尾敬子さん 定10人(申込順) 申12月27日(金)午前10時から子育て支援事務室 ☎(529)8664へ

赤ちゃんと一緒に！わらべうたと絵本を楽しもう

子どもとのふれあい方や絵本の選び方などを学びます 対0歳児と保護者 時1月23日(木)午前10時30分～11時30分 場中央図書館 師元図書館司書・

笠原由紀子さん 定12組(申込順。市内在住・在勤の方、初めての方を優先) 申12月25日(水)から中央図書館 ☎(528)6800へ

ママ&ベビーヨガ

対市内在住の生後3か月～8か月の乳児と母親(①は第2子、第3子が対象) 時1月29日(水)①午前11時30分～午後0時15分②午後1時30分～2時15分 場子ども未来センター 師ヨガインストラクター・愛さん 定①7組②10組(いずれも申込順) 申①12月26日(木)②12月25日(水)、午前10時から子育て支援事務室 ☎(529)8664へ

子ども会に入会しませんか



子ども会では、市内の各地域で年齢の異なる子どもたちが、スポーツ、自然体験、お楽しみ会などの活動を行っています。集団活動を通して自主性や協調性を養うことができます 固子ども育成課青少年係・内線1305

栄養士に聞く離乳食

離乳食の悩みや疑問に答えます 時1月29日(水)午後2時～3時 場西砂学習館 師栄養士・板坂万理さん 定10人(申込順) 保若干名(0歳～学齢前。乳児、児童の同伴可) 申12月25日(水)から西砂図書館 ☎(531)0432へ

遊びにおいでよ 児童館

ベイブレード大会
試合の様子を大型スクリーンに映してバトルします 対小学生以上 時1月25日(土)午後2時～3時 場錦児童館 申錦児童館 ☎(525)6684へ

- 参加者を募集します！
- いずれも直接会場へ。
 - 書道教室 対小学生 時1月5日(日)・6日(月)、午後2時～4時 定各10人(先着順) 場・固西砂児童館 ☎(531)0433
 - 伝承あそび大会 時1月7日(火) 前10時～11時30分 場・固富士見児童館 ☎(525)9020
 - みんな繋がれ！連凧揚げ大会 時1月22日(水)午後1時30分～4時 場若葉台小 固若葉児童館 ☎(536)1400

子ども未来センターのコミュニティプログラム

- いずれも 場子ども未来センター。申込方法等、くわしくは「立川市子ども未来センター」のホームページをご覧ください(右上2次元コードからアクセス可)。
- みんなのわらべうたあそび 時1月12日(日)午前11時30分～正午 固NPO法人立川子ども劇場・松尾さん ☎090(1738)9894
- ダウン症児の親子リズム体操 時1月16日(木)午前10時30分～11時 固Loving Kids・岩永さん ☎090(9969)7235
- ママ照らすテラス！～子守唄をつくろう 時1月26日(日)午後2時～3時30分 費1,000円(茶菓子代ほか) 固すこやかクラブ・石原さん ☎080(3484)8878

情報誌「ほほえみ」

固子育て支援事務室 ☎(529)8664

vol.61を配布

「ほほえみ」は市内在住の未就学児がいる母親たちが作っている子育て情報誌です。子育て中のママたちの「知りたい」が満載▶配布場所=子ども家庭支援センター、子ども未来センター、子育てひろば、市役所、幼稚園、保育園、児童館、学習館、図書館ほか

編集メンバー募集

子育ての情報交換をしながら、友だちづくりをしませんか。活動は無償ボランティアで、期間は2月～11月ごろ 固簡単なパソコン操作ができる市内在住の0歳児を子育て中の母親 場子ども未来センター 定6人程度(選考) 申1月26日(日)までに住所、氏名、子どもの名前と年齢、電話番号、応募理由を書いてEメールで子育て支援事務室 ①kiratto@roukyou.gr.jpへ

自治会知ってるカイ? ⑧

歳末パトロール
年末が近づくと、自治会では会員の皆さんが町内で火の用心の呼びかけを行っています。空気が乾燥して火災が発生しやすくなっている年末、地域の方で安心して新年を迎えられるように活動しています。

市は「自治会等を応援する条例」を定め、コミュニティの活性化を応援しています。自治会への加入を希望する方は、ご連絡ください 固協働推進課・内線2627



催し

講演会「米軍基地と砂川～闘争までの道のり」

令和2年3月刊行予定の新編立川市史資料編現代1の成果から、「米軍戦略と飛行場拡張計画」「敗戦後の砂川村勤労者組合の軌跡～地域文化運動から砂川闘争へ」の講演を行います。手話通訳あり。直接会場へ時1月19日(日)午後1時～3時50分 女性総合センター1階ホール 国学院大学講師・栗田尚弥さん、中央大学兼任講師・沖川伸夫さん 定100人(先着順) 問地域文化課市史編さん担当・内線4044

消費者被害防止啓発寄席「振り込め詐欺にはコリゴリさ」

高齢者を狙った悪質商法の手口や対処方法などの説明のほか、被害に遭わない方法を漫才師が楽しく伝えます。直接会場へ時1月20日(月)午後1時30分～3時 市役所1階101会議室 問高齢福祉課在宅支援係・内線1478

上映会「老いを生きる～高齢者虐待について」

対市民の方 時1月16日(木)午後1時30分～3時 場新緑クリニック(若葉町3-54-16) 定30人(申込順) 申北部東わかば地域包括支援センター ☎(538)1221へ

ワーク・ライフ・バランス推進事業所認定式&ミニセミナー

ワーク・ライフ・バランスの推進に取り組んでいる事業所の認定式と取組事例の発表、「仕事と介護の両立セミナー」を行います 時2月6日(木)午後2時～4時15分 女性総合センター 定40人(申込順) 定5人程度(1歳～学齢前) 申12月25日(水)から男女平等参画課 ☎(528)6801へ

多摩郷土誌フェア

多摩地域25市町の郷土・歴史・文化財・自然関連の書籍を展示・販売します。直接会場へ時1月18日(土)・19日(日)、午前10時～午後5時(19日は午後3時まで) 場女性総合センター1階ギャラリー 問歴史民俗資料館 ☎(525)0860

●講演会 いずれも場女性総合センター 定50人(申込順) 申12月25日(水)から歴史民俗資料館 ☎(525)0860へ
▶中世多摩の文字づかい～板碑と経典文字からわかること = 時1月18日(土)午前11時～午後0時30分 国立国語研究所准教授・高田智和さん
▶植物観察からはじまる まちの自然史 = 時1月18日(土)午後2時～3時30分 立川市文化財保護審議会委員・内野秀重さん

募集

立川いったい音楽まつり出演者・ボランティア



立川駅周辺の会場で一斉ライブを実施します。音楽やダンスなどさまざまなジャンルの出演者を募集します▶開催日=5月16日(土)・17日(日)▶募集数=200団体(選考)▶応募方法=1月15日(水)までに「立川いったい音楽まつり」のホームページからお申し込みください(右下2次元コードからアクセス可)。ボランティアスタッフも募集中 問立川いったい音楽まつり実行委員会(立川市地域文化振興財団内) ☎(526)1312 E ittai@tachikawa-chiikibunka.or.jp



市消防団員

消防団は、五日市街道を中心に第一分団～第十分団で組織し、災害から皆さんを守るために市内で活動しています。募集内容など、くわしくはお問い合わせください 問防災課・内線2531



コミュニティ奨励賞の推薦

立川市地域文化振興財団は、地域コミュニティの活動を促進するため、市内で活躍している個人・団体を表彰しています。以下に該当する団体や個

人の推薦を募集します▶文化芸術活動奨励賞=年内に開催された文化・芸術の催事や大会で特に優れた成績を収めた方など▶コミュニティ活動奨励賞=ボランティア活動やコミュニティ活動など、地域で模範となる文化・芸術に関する活動を行っている方など 申1月15日(水)(必着)までに、たましんRISURUホールで配布する推薦書(同財団のホームページ(右下2次元コードからアクセス可)からダウンロードも可)に成績や活動内容が分かる資料を添えて、郵送または直接、同財団(〒190-0022 錦町3-3-20たましんRISURUホール内) ☎(526)1312へ



たまがわ・みらいパークの催し

場たまがわ・みらいパーク(旧多摩川小) 申マークの催しは電話、または参加者名・電話番号を書いてファクスで ☎(848)4657へ。そのほかの催しは直接会場へ

1月28日(火)は休館日です。

- たまみら朝市 時1月19日(日)午前10時～11時30分(売り切れ次第終了)
- ふれあいサークル 高齢者向けの脳トレ体操など 時1月11日(土)午後1時30分～3時30分 費50円(お菓子代) 持動きやすい服装
- はじめてのアロマストーン体験 対小学生以上の方 時1月13日(月祝)▷午前9時30分～10時25分▷午前10時35分～11時30分 費500円(材料代) 定各5人(申込順) 持マスク 申1月10日(金)までに
- アイシングクッキー教室 対乳幼児と保護者 時①1月14日(火)②1月23日(木)、午前10時30分～11時30分 費500円(材料代) 定各8組(申込順) 持エプロン、持ち帰り用袋 申①1月11日(土)までに②1月20日(月)までに
- 楽しく食べよう「サボシヨク」 時①1月17日(金)午後5時30分～7時②1月25日(土)正午～午後2時 費300円(材

- 料代。小・中学生100円、幼児無料) 定各30人 申①1月10日(金)までに②1月18日(土)までに
- みんなでボードゲームをしよう! 対7歳～17歳の方(小学生は保護者同伴) 時1月26日(日)午前9時30分～午後4時30分 定12人(申込順) 持昼食、ボードゲーム(お持ちの方) 申1月24日(金)までに
- プラモデルづくり教室&ミニ四駆サーキット 対小学生以上の方 時1月26日(日)午前9時30分～午後3時30分 費1,000円～1,500円(プラモデル持参の場合は無料) 定10人程度(申込順) 申1月25日(土)までに
- おはなしたまごのおはなし会 対乳幼児と保護者 時1月26日(日)午後1時～1時30分
- ミエ子さんと歌おう 時1月27日(月)午前10時30分～11時30分 費300円(参加費) 持飲み物
- たまみらでカラオケを楽しもう! 対3人以上のグループ(小学生以下は保護者同伴) 時2月2日(日)、2月5日～26日の水曜日▷午前9時～11時45分▷午後1時～4時45分 費1時間500円 定各1組(抽選。2月2日(日)は親子優先) 申1月5日(日)～7日(火)に

市民伝言板

この欄の情報の連絡・交渉は当事者間で。市は関与しません。

会員募集

- 立川市ボーイ・ガールスカウト育成会 ボーイスカウト・ガールスカウトの団員を募集します。入団希望者に市内で活動している団体を案内します 問▷ボーイ=小学校1年生～大学生▷ガール=小学校入学1年前～高校生 時原則月2回の日曜日 場市内地域学習館ほか 費団費として月2,000円程度 申至誠学園 ☎(524)2601
- フラダンス ナ・ブア・レイ・オリコロケ ハワイアンにのせて、体を動かして、笑顔とともにリフレッシュしてみませんか。初めての方も経験者も基礎のステップから楽しく始めましょう 時毎月第1・第3・第4月曜日、午後1時45分～3時 場柴崎学習館ほか 月3,500円 定10人(申込順) 申鈴木さん ☎080(5511)8226

- 幸田甚友の会 中高年の男女が和やかな雰囲気の中で囲碁を楽しんでいます。通常対局とリーグ戦、囲碁講座、懇親会等を行います。囲碁が初めての方も歓迎 時毎週火曜日、午後1時～5時 場幸学習館 月250円 申清野さん ☎(537)2235(午後5時～8時)
- 柴の会 「悪筆を直したい」「手書きの心のこもった賀状を書いてみたい」という方、美しいペン字を楽しく身に付けませんか 時毎月第3・第4(第5)水曜日、午前10時～正午 場柴崎学習館 月2,000円 申山本さん ☎(525)6194
- 健康麻雀悠遊倶楽部 中高齢者の心身の健康と居場所づくりのために、麻雀を楽しみながら交流します。飲酒・喫煙は禁止です。初心者歓迎 時毎週火曜・水曜・土曜・日曜日、午後1時～5時 場米村事務所(柴崎町2-9-2) 費1回500円 申菅原さん ☎080(6614)5214
- 高松書道友の会 楷書、行書、かなの入門から中級まで。初心者でもやさしく始められます 時毎月第2・第4火曜日、午後1時30分～3時30分 場高松学習館 月1,000円 月2,300円 申鈴木さん ☎(524)4019

- 立川南空手同好会 少年少女のための空手サークル。フルコンタクト空手の稽古を通じて、強い心と他者への思いやりを養っています 対4歳～おおむね60歳の方 時毎週土曜・日曜日、午後1時30分～4時15分 場柴崎会館、滝ノ上会館 月4,400円 申松木さん ☎080(6790)1476
- 柏水泳 コーチの指導のもと、3コースに分かれ「継続は力なり」をモットーに楽しく泳いでいます。初心者大歓迎。体験可 対女性 時月4回の火曜日、午前11時～午後1時 場泉市民体育館プール 月2,000円 月2,500円 定5人(申込順) 申新井さん ☎090(8433)1162
- フィリアR・G・大山 子どもの新体操クラブ。基礎からボールやリボンなどの手具を使って楽しく練習します。見学・体験可 対3歳～中学生 時毎週木曜日、午後5時～6時30分 場大山小体育館 月3,000円 月5,000円 申北村さん ☎080(5469)4522
- 健康ヨガさくらんぼ 年齢の差があっても楽しくヨガをしています。ヨガの後、お茶の会、お花見、食事会もしています。元気になる会です。見学可 対女

- 性 時毎月第1・第2・第4木曜日、午前9時～11時 場上砂会館 月1,000円 月1,500円 定5人(申込順) 申鈴木さん ☎090(3107)2064
- カラオケ・スズラン カラオケを楽しく練習しましょう。呼吸法、発声練習、歌唱指導もします 時毎月第3・第4火曜日、午後1時～3時 場さかえ会館 月1,000円 月2,000円 申山田さん ☎(527)1950
- フラ&タヒチ プルメリア インナーマッスルが鍛えられ、代謝もアップ。踊りながら自然と姿勢美人になります。体験無料。初心者大歓迎 対20代～40代の方 時毎週木曜日、午前10時15分～正午 場幸学習館 月1,000円 月3,000円(別途サークル費として100円) 申木下さん ☎(511)6424
- 熟年男性料理の会 さまざまな家庭料理を作り、賞味して楽しみながら腕を上げていく会です。料理の腕が上げれば家庭での地位向上も間違いなしです 対60歳以上の男性 時原則毎月第3月曜日、午前10時～午後2時 場幸学習館 月500円(別途材料代として500円) 定3人(申込順) 申千葉さん ☎(535)4622

お知らせ

消防出初式



市民の皆さんの生命や財産を災害から守るために活動している市消防団や市民消防隊などが一堂に会します。一斉放水などの消防演技、市吹奏楽団の演奏のほか、煙体験、消火体験などの防災体験も。直接会場へ(時)1月12日(日)午前10時30分～正午(場)国営昭和記念公園みどりの文化ゾーンゆめひろば(荒天時は立川防災館3階で式典のみ行います) (調)防災課・内線2531

市営葬儀説明会

シルバー人材センターから市営葬儀について説明を聞きます。直接会場へ。電話による相談も随時受け付けています(時)1月26日(日)、2月24日(月・休)、3月29日(日)、午前10時～11時(場)立川市斎場(羽衣町3-20-23) (調)立川市斎場 ☎(524)1998

くるりん商品券の購入はお早めに

くるりん商品券購入引換券での商品券購入期限は2月28日(金)です。商品券の使用期限は3月31日(火)です。また、「くるりん商品券」コールセンター ☎(512)8036は12月27日(金)で終了します(調)他市のプレミアム付商品券購入引換券をお持ちの方 = 福祉総務課・内線1491▷くるりん商品券の購

入・利用に関すること = 産業観光課・内線2643

落ち葉・枝などの野外焼却は禁止されています

落ち葉や庭木の枝などを廃棄物として野外で焼却することは、都の条例で禁止されています。落ち葉は透明または半透明の袋に入れて「燃やせるごみの日」に、せん定枝は直径15cmまでの枝を長さ50cmまでの束にして1回5束を限度に「せん定枝の日」に出してください。なお、総合リサイクルセンターに直接持ち込むこともできます(調)環境対策課・内線2248、ごみの出し方はごみ対策課 ☎(531)5518

まんがぱーくへ行こう

まんがぱーくの蔵書数は漫画40,000冊、絵本2,000冊にもなり、最新刊から懐かしい漫画まで幅広く取りそろえています。施設内のカフェでは生搾りオレンジジュース、カレーライス、ジェラートなどを販売。そのほか、さまざまなイベントを行っています。くわしくは「立川まんがぱーく」のホームページをご覧ください(調)子ども未来センター ☎(529)8682

防犯パトロール用品を貸し出します

市は、市内で防犯活動を行う市内在住・在勤の方で構成される5人以上のグループに、2週間を限度に「防犯パトロール用品」を貸し出しています。年末年始の地域パトロール等にご活用ください。品目は、腕章、ベスト、誘導灯、拡声器、懐中電灯、防犯ブザーです(調)生活安全課生活安全係・内線2546



家庭用燃やせるごみ袋の一部に印刷の誤りがありました

燃やせるごみ袋・中サイズ(20ℓ)として販売した黄色い袋に、誤って「燃やせないごみ」と印刷されたものが混入していました。お手元にありますら、交換に伺いますので、ご連絡ください。なお、誤って印刷されたものは、燃やせるごみ袋として使用できます。ご迷惑をおかけしたことをお詫びいたします(調)ごみ対策課・内線6751

消費者の目

不用品の買い取りに注意

第196回

「知らない事業者から『不用品があれば何でも買い取る』と電話があり、5日前に自宅にきました。事業者は不用品を見るなり『貴金属はないか』と強い口調で言ったため、慌てて持っていたネックレスを見せると『3,000円』と言いました。断ると怖いと思ってお金を受け取りましたが、大切なものなので取り戻したいです」という相談がありました。

事業者が自宅を訪問し、物品を買い取る行為を「訪問購入」といい、特定商取引法で規制されています。しかし、しつこい電話勧誘や貴金属を強引に買い取られたなどの相談が多く寄せられています。

事業者が突然訪問して勧誘するこ

とは禁じられており、電話等で訪問の同意を求める必要があります。同意を得ても事前に依頼された物品以外の買い取りは禁止されているので、事例のように事業者に言われても、応じる必要はありません。また、事業者は物品の種類や特徴、購入価格、クーリング・オフ等を記載した契約書面を交付する義務もあるため、売却時は必ず契約書面を求めましょう。訪問購入では、8日間無条件で契約を解除できます。この期間は物品の引き渡しを拒むこともできます。

事例のような場合は、クーリング・オフ通知を出し、物品の返還を求めましょう。

ひとりで悩まず、まず電話!

消費生活相談 ☎(528)6810

KEIRINGランプリ2019 & 鳳凰賞典レース

12月28日(土)～30日(月)、2019年に活躍した選手が優勝賞金1億円をかけて争う「KEIRINGランプリ2019」を、1月4日(土)～7日(火)は競輪界のトップ選手が集まる「鳳凰賞典レース」を、それぞれ立川競輪場で開催します。くわしくは、たちかわ競輪公式ホームページをご覧ください(調)事業課(立川競輪場内) ☎(524)1121



開催案内・レース結果 ☎0180(994)223～5

住民基本台帳の一部の写しの閲覧状況 (平成31年4月1日～令和元年9月30日)

市は、住民基本台帳法の定めに基づき、住民基本台帳の一部の写しの閲覧請求者、閲覧目的などを定期的に公表しています。平成31年4月1日～令和元年9月30日の閲覧状況は下表のとおりです。閲覧できる情報は、住所、氏名、性別、生年月日の4項目です(調)市民課管理係・内線1360

閲覧日	請求者	委託者	目的	対象
5月7日	株式会社サーベイリサーチセンター	東京都生活文化局 広報広聴部	都民生活に関する世論調査	西砂町、幸町、錦町
5月7日	一般社団法人中央調査社	NHK放送文化研究所 世論調査部	全国放送サービス接触動向調査	羽衣町
5月13日	株式会社ビデオリサーチセンター	NHK放送文化研究所 世論調査部	幼児視聴率調査	上砂町
5月13日～17日	防衛省		募集事務	市内全域
6月7日	一般社団法人中央調査社	NHK放送文化研究所 世論調査部	東京オリンピック・パラリンピックに関する調査	一番町
6月18日	一般社団法人輿論科学協会	東京都福祉保健局 少子化社会対策部	里親に関する都民の認知度、意向等に関する調査	曙町、幸町
7月4日	株式会社エスピー研	東京都生活文化局 広報広聴部 都民の声課	食生活と食育に関する世論調査	一番町、若葉町、錦町
7月9日	株式会社アストジェイ	東京都福祉保健局 高齢社会対策部	在宅高齢者の生活実態調査	一番町、上砂町、砂川町、柏町、幸町、若葉町、栄町、曙町、羽衣町、錦町、富士見町
8月6日	一般社団法人中央調査社	NHK放送文化研究所 世論調査部	災害に関する意識調査	緑町
8月21日	株式会社アストジェイ	東京都生活文化局 広報広聴部	平成31年度広報広聴活動に関する調査	一番町、幸町、錦町
8月30日	株式会社エントリーサポート	東京消防庁	消防に関する世論調査	錦町、若葉町、上砂町
9月3日～5日	東京都福祉保健局		令和元年度福祉保健基礎調査	富士見町、砂川町、西砂町



人口と世帯



●住民基本台帳記録数 (前月比)

人口	184,183	(-22)
男	91,700	(-18)
女	92,483	(-4)
世帯	92,269	(+15)

令和元年
12月1日現在



ここが大好き 立川

写真 募集中

「ここが大好き 立川」は、「広報たちかわ」毎月10日号の最終面で市民の皆さんから寄せられた写真をコメントとともに紹介しているコーナーです。あなたのお気に入りの立川をお送りください。

☎広報課・内線2744



上の写真は国営昭和記念公園の「秋の夜散歩」を広報課職員が撮影したもの。周りの写真は過去の掲載作品の一部。



募集要項

応募できる方 市民の方

応募作品 市内で撮影した写真(応募数に制限なし)

応募方法 住所、氏名(ペンネーム)、電話番号、撮影日、撮影場所、コメント(80字程度)を書いて▶Eメール= kouhou@city.tachikawa.lg.jpへ(右2次元コードからアクセス可)▶持参または郵送=広報課(市役所2階42番窓口)〔〒190-8666住所記入不要〕へ

掲載された方には
クオカード1,000円分
をプレゼント



くわしくは市ホームページへ

ここが大好き 立川

検索

あなたの
お気に入りの1枚が
「広報たちかわ」に!

《広告欄》

※広告に関するお問い合わせは…総合広告代理店 フレックス株式会社 ☎042(528)1611へ