



[主な内容] ▶5面 個人情報保護制度が変わります ▶6・7面 シルバー人材センター特集

新型コロナウイルス感染症の影響による催し等の中止や延期、各施設の開館状況等の情報は、市ホームページをご覧ください。各問い合わせ先へ。

クリーンセンター たちむにいい 3月1日から 運営開始!



くわしくは2面へ

かたらい夢みらい

地元をはじめ市民の皆さんのご協力のおかげで、清掃工場クリーンセンター「たちむにいい」が、3月1日に本格稼働を開始することができました。

昨年11月の試運転開始以降、たちむにいいではすでに燃やせるごみの焼却処理を行っており、大きな問題もなく順調に稼働しています。今後も安全を第一に、運転管理を徹底し、市民の皆さんから親しまれる施設になるよう努めてまいります。また、若葉町にあります旧清掃工場につきましては、昨年12月に焼却処理を終えました。今後、周辺の環境に十分配慮しながら、解体の準備を進めてまいります。

一方、原油価格や物価高騰の影響が市民の皆さんに及んでいることから、この度、市の独自施策として、ささやかではありますが燃やせるごみ専用袋の全戸配布を行うこととしました。4月中旬までをめどに全ての世帯に順次郵送でお送りする予定です。

市民の皆さんには、地球温暖化対策の点からも、ごみの分別やリサイクルの推進など、引き続き、燃やせるごみ減量に向けた取り組みへご協力をお願いします。

立川市長 清水 庄平

クリーンセンターたちむにいが 運営を開始しました

クリーンセンターたちむにい(泉町2002番地)は2月28日に竣工し、3月1日に運営を開始しました。特色やこれまでの歩みを紹介します。

☎新清掃工場準備室・内線4012

東日本大震災の犠牲者に哀悼の意を表し、3月11日(土)午後2時46分に黙とうをお願いします☎総務課・内線2593

🏠 クリーンセンターたちむにいの特色

環境汚染物質を抑える最新の焼却炉

たちむにいは、ごみの質に対応して燃焼用空気の吹き込み量などを調節し、どのごみも900℃以上の高温で焼却を行います。安定した高温での焼却は、環境汚染物質であるダイオキシン類を分解します。

余熱エネルギーの有効活用

ごみ焼却時に発生する排ガスの熱によってつくった蒸気を利用して、蒸気タービンを回し、発電します。発電した電気は、たちむにいの照明やごみ焼却設備などに活用し、余った電気は外部の事業者へ売電します。また、売電した電気の一部を市が買い、本庁舎などへ供給することで、電気の地産地消に取り組みます。



蒸気タービンと蒸気タービン発電機

災害時でも安心

たちむにいは耐震性や浸水対策にも優れています。大規模災害等が起きた際には、設備の安全を確認した後、すぐに再稼働しエネルギー供給等を行います。

🏠 完成までの歩み

- 平成25年2月 ● 新清掃工場の候補地を発表
- 令和元年6月 ● 新清掃工場整備運営事業契約締結
- 令和2年7月 ● 工場棟等の建設工事に着手
- 令和3年6月 ● 新清掃工場の施設名称を「立川市クリーンセンター」と命名
- 令和3年7月 ● 立川市クリーンセンター愛称の募集(公募による選考)
- 令和4年4月 ● 立川市クリーンセンター愛称「たちむにい」の公表
- 6月 ● 立川市クリーンセンター運営基本方針『たちむにい宣言』の策定
- 11月 ● 火入れ式
- 令和5年3月1日 ● 竣工式

一般見学を開始します



- 一般見学 3月20日(月)から開始します。予約は不要です(🕒午前9時～午後5時[毎月第1月曜日(祝日と重なるときは、翌平日)を除く])
- 団体見学 5月8日(月)から開始します。予約が必要です。予約方法等くわしくは、今後市ホームページなどでご案内します。

たちむにいのヒミツ



管理棟のロビーにある多摩産木材で作られたアートウォールは、大山小、九小の児童が授業の一環として、制作に参加しました。また、ロゴマークは明星大学デザイン学部所属の学生のアイデアをもとに決定しました。多くの方の協力があり、たちむにいはつくられました。

竣工式を行いました

3月1日に竣工式を行いました。当日は、市長や、市議会議員、立川市自治会連合会会長が来場し、テープカットを行ったほか、大山小3年生の柳川鼓青さんが竣工を記念して太鼓を演奏しました。



テープカットの様子

隠れた魅力?夜のたちむにい

たちむにいは24時間稼働しており、夜になると、暖色系の照明によって、上品な外観に変わります。ウォーキング中や仕事帰りにチェックしてみたいでしょうか。

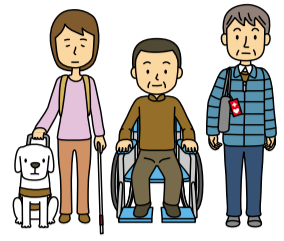


泉町西公園から撮影

令和5年4月1日施行

「立川市障害のある人もない人も共に暮らしやすいまちをつくる条例」を一部改正

障害福祉課・内線1520



障害者差別解消法が改正されるなどの社会状況の変化を踏まえ、市は、令和4年12月に条例を一部改正し、4月1日に施行します。

障害のある人は、障害や障害のある人に対する理解不足から誤解や偏見を受けるなど、さまざまな場面で生活のしづらさや不安を感じています。市はこれからも、障害の有無にかかわらず誰もが暮らしやすいまちを目指し、市民や事業者の皆さんと共に取り組んでいきます。

一部の金融機関で市税・料金等の取り扱いを終了

3月31日(金)をもって、次の金融機関で市税・料金等の取り扱いを終了します。市税・料金等の納付や支払いには、他の金融機関等をご利用ください。

- ▼三井住友銀行、三菱UFJ信託銀行 窓口での取り扱いを終了します。口座振替は引き続き利用できます。
- ▼市税・料金等の納付や支払いに関すること
- ▼市税 収納課・内線1240
- ▼国民健康保険料、後期高齢者医療保険料 保険年金課・内線1406
- ▼介護保険料 介護保険課・内線1446
- ▼その他 各料金等の担当課、会計課・内線1270

合理的配慮とは「公正な機会を確保に向けて、障害のある人の意向を尊重しながら、個々の状況に応じて社会的障壁を取り除くために行う配慮のこと。負担が重すぎない範囲で対応することが求められています。負担が重すぎる場合も、その理由を説明し別の方法を提案するなど、話し合った上で理解を得るよう努めることが必要です。



社会的障壁とは「障害のある人が社会生活を営む上で妨げとなっている環境やルールのこと。」

第七中学校現体育館解体工事・仮設体育館建設工事説明会

市は、七中体育館の火災に伴う復旧にあたり、現体育館の解体工事と仮設体育館の建設工事に関する説明会を開催します。

対 七中の生徒の保護者、七中に入学予定の子どもの保護者、近隣にお住まいの方

4月14日(金)午後7時～8時30分
4月15日(土)午前10時～11時30分
西砂小体育館(各50人(申込順))
保各4人(1歳～学齢前) 持上履き

4月7日(金) 保育を希望する方は3月31日(金)までに、氏名、電話番号、参加希望日、保育の有無(ありの場合人数と年齢も)を、電話、またはフアクス、Eメールで教育総務課・内線2469(528)1200
kyoukuisounmu@city.tachikawa.lg.jp

都が住民税非課税世帯等の方へ「東京おこめクーポン」を配布

都は、物価高騰による家計への影響が大きい低所得世帯(住民税非課税世帯等)に、食品と引き換えられる「東京おこめクーポン」を配布します。くわしくは、「東京都福祉保健局」のホームページをご覧ください。

対象 「電力・ガス・食品等価格高騰緊急支援給付金」の対象

象世帯(令和4年度住民税非課税世帯、家計急変世帯)
●申込方法 都が対象世帯にクーポンを順次郵送します。同封の案内に沿って申し込んでください。都から食品が配送されます。

東京おこめクーポン事業コールセンター ☎03(5249)3553

新小学1年生に医療証、高校生等に医療証を送付

4月に小学1年生になるお子さんがいる家庭に医療証を、3月13日(月)から順次発送します(所得制限を超えている方、ひとり親家庭等医療証がすでに発行されている方を除く)。医療証は4月1日(土)から有効です。



なお、医療証の申請が必要な方へ、申請書を1月6日に郵送しました。申請が済んでいない方は、同封の返信用封筒で提出してください。

有効期限が過ぎた医療証は返却不要です。ご自身で破棄してください。

子育て推進課手当・医療費給付係・内線1346

防災協定を締結

市は、株式会社建テポと「災害時における物資等供給の支援に関する協定」を締結しました。

この協定により、災害時に住民生活に必要な物資等が提供されます。

国防災課・内線2531

国民年金(学生納付特例)の手続きをお忘れなく

学生納付特例制度は、大学・専修学校などの学生で、収入が少なく国民年金保険料を納付することが困難なときに、本人の所得が一定基準以下の場合、納付義務が猶予される制度です。

令和5年度分については4月から受け付けます。はがき様式の申請書が届いた方はその書類を返送してください。届かない方は窓口での手続きが必要です。

手続きの際は、学生証(有効期限が更新されたもの)、年金手帳、または基礎年金番号通知書をお持ちください。

国民年金課国民年金係・内線1394

市長選挙の啓発標語を募集

立川市長選挙は、9月3日(日)が投・開票日です。この選挙に向けて、投票参加や明るく公正な選挙を推進する標語を募集します。入選作品は市長選挙の標語として啓発活動に活用し、入選者(1人)には記念品を贈呈します。

対象 市内在住・在勤・在学の方
応募方法 4月20日(木)「消印有効」までに、標語(1点)、

住所、氏名(ふりがな)、年齢、電話番号を、はがき、またはEメールで選挙管理委員会事務局・内線1631 senkyo@city.tachikawa.lg.jp

公開する会議日程

市は、開かれた市政を推進するため、審議会などの会議を公開しています。公開する会議の日程は、市ホームページでもお知らせしています。いずれも直接会場へ(先着順)。

●地域公共交通会議 3月22日(水)午後2時から場市役所2階208・209会議室 5人 間交通対策課交通企画係・内線2280

●介護保険運営協議会 3月22日(水)午後3時から場市役所1階101会議室 3人 間介護保険課介護給付係・内線1458

●農業委員会総会 3月24日(金)午後2時から場市役所1階101会議室 4人 間農業委員会事務局・内線2654

●たちかわ市民交流大学企画運営委員会 3月28日(火)午後6時から場女性総合センター5階第3学習室 5人 間生涯学習推進センター市民交流大学係 ☎(528)6872

今月の納期 **3月31日(金)**

▶国民健康保険料第9期分▶後期高齢者医療保険料第9期分

納付書裏面に記載の場所で納付してください

国民健康保険料 = 保険年金課 賦課係・内線1416、後期高齢者医療保険料 = 保険年金課 係・内線1406

各種税金の手続きをお忘れなく

市民税・都民税 所得税は 3月15日(水)までに申告を



市民税・都民税、所得税・復興特別所得税の申告は3月15日(水)までです。

市民税・都民税 申告は市役所課税課へ

令和5年1月1日現在、立川市に居住していた方で、給与所得のみの方と公的年金等の収入のみの方は、通常、申告の必要はありません。給与所得以外に年金、配当、家賃、原稿料などの所得があった方や源泉徴収票に記載されていない控除を受ける方は申告してください。

上場株式等の配当所得、譲渡所得について、確定申告と異なる課税方式を選択する方は、その旨を記載した市民税・都民税申告書と上場株式等に関する住民税選択課税申告書を、当該年度の納税通知書が送達される日までに、市役所へ提出してください。ただし、確定申告書の住民税欄で特定配当等・特定株式等譲渡所得の全部申告不要を選択する方は提出不要です。

令和4年中に所得がなかった方も、非課税証明書の発行や国民健康保険料・介護保険料算定などの基礎資料となるため、申告をお願いします。

所得税 確定申告は立川税務署へ

所得税・復興特別所得税の申告は、立川税務署(緑町4-2)立

間課税課市民税係・内線1206

所得税の確定申告をする方、市内に住む方の扶養親族となっている方は、申告は不要です(ただし、所得全額が記載される証明の発行を希望する場合は申告が必要)。

事業用資産をお持ちの方 償却資産の申告はお済みですか

川地方合同庁舎内)で受け付けています。
問立川税務署 ☎(523) 1181

償却資産とは、土地や家屋以外の、事業の用に供することができる資産(機械、器具、備品や構築物など)のことで、土地や家屋と同様に固定資産税が課税されます。償却資産をお持ちで、まだ申告をしていない方は、課税課償却資産係(市役所1階38番窓口)へ申告する必要があります。

償却資産の例は次のとおり
▼事務系 事務機、椅子、書棚、OA機器など
▼飲食業 看板、厨房設備、冷蔵庫、カラオケセット、エアコン(壁掛型など)
▼理・美容業 理・美容椅子、サインポール、消毒器、洗面設備など
▼クリーニング業 洗濯機、脱水機、ドライ機、ボイラーなど
▼病院・医院 レントゲン、手術用機器、歯科診療ユニットなど
▼不動産貸付業 舗装路面

マイナンバーカードをつくりませんか

コンビニ等にあるマルチコピー機で各種証明書が取得できるなど、便利なマイナンバーカードをつくりませんか。

申請お助けサービス

申請書の書き方をご案内し、顔写真の撮影もします。直接会場へ。

▼開設日・場所 4月8日(土) 若葉会館 4月16日(日) 幸学習館 4月22日(土) 西砂会館

▼受付時間 午前9時～11時 午後1時～3時 持ち物 2次元コード付き交付申請書

交付臨時窓口

電子証明書の更新手続きも行えます。

▼対象 マイナンバーカードを申請し、交付通知書が届いた方

▼開設日 4月2日(日)・9日(日)・15日(土)・23日(日) 受付時間 午前9時～11時 午後1時30分～4時 場所 市民課(市役所1階14番窓口。西玄関からお入りください) 持ち物 交付通知書、本人確認書類(2点)、通知カードほか。代理での受け取り希望の方は事前にお問い合わせください 申込方法 個人番号カード窓口予約システム(下2次元コードからアクセス)から申し込んでください。

問市民課窓口係・内線1375

原動機付自転車・軽自動車 廃車や名義変更の手続きはお済みですか

原動機付自転車や軽自動車にかかる軽自動車税(種別割)は、毎年4月1日現在の所有者(名義人)に課税されます。廃棄や譲渡、盗難などにより車両を所有していないにもかかわらず、廃車・名義変更の手続きが済んでいない場合は、手続きをする必要があります。

また、引っ越しなどにより、使用する場所が変更になったときや、所有者(使用者)の氏名、住所に変更があったときも手続きが必要です。くわしくは、次の各種手続き窓口にお問い合わせください。

●125cc以下の原動機付自転車と小型特殊自動車 市課税課諸税係(市役所1階35番窓口)内線1200(3月26日、4月2日の日曜日に臨時休日窓口を開設します)

●125cc超のバイク 東京運輸支局多摩自動車検査登録事務所(国立市北3-30-3) ☎050(5540)2033

●三輪・四輪軽自動車 軽自動車検査協会東京主管事務所多摩支所(府中市朝日町3-16-22) ☎050(3816)3104

問市課税課諸税係・内線1200

3月26日(日) 4月2日(日) 臨時休日窓口を開設

引っ越しシーズンにあわせ、3月26日、4月2日の日曜日、臨時休日窓口を市役所に開設します(右表) 時間=午前8時30分～午後5時 問市役所代表電話 ☎(523) 2111



	主な取り扱い業務	受付窓口/問い合わせ
転入など	①住所異動(転入、転居、転出)の届け出 ②戸籍の届け出 ③印鑑登録 ④住民票の写し、戸籍謄抄本、印鑑登録などの証明書の発行 ⑤課税(非課税)証明書、固定資産税関係証明書の発行 ⑥マイナンバー、電子証明書に関する業務(市民課のみ取り扱い) 取り扱いできない業務 ▶住基ネットに関する業務 ▶自動車等の臨時運行許可 ▶おくやみコーナー	市民課(1階8番・9番・12番・14番窓口) ①③④⑤内線1371 ②内線1367 ⑥内線1375 窓口サービスセンター ☎(540) 0020
国保・年金	①国民健康保険の届け出(資格取得、喪失、変更、再交付) ②高額療養費等の支給申請と各種補助制度に関する業務 ③国民年金の届け出・申請(年金事務所への照会を要するものを除く)	保険年金課(1階6番窓口) ①②医療給付係・内線1401 ③国民年金係・内線1394
市税など	①125cc以下の原動機付自転車と小型特殊自動車の登録・廃車 ②市税、国民健康保険料、後期高齢者医療保険料の収納 ③納税証明書の発行(当日に納税の確認ができるもののみ) ④市税、国民健康保険料、後期高齢者医療保険料の納付相談(午前9時～午後4時。予約制。2日前までに) ⑤課税(非課税)証明書、固定資産税関係証明書の発行	①課税課(1階35番窓口)内線1200 ②③④収納課(1階34番窓口)内線1240 ⑤市民課(1階8番・9番窓口)内線1371
子ども	①児童手当、乳幼児医療費助成、義務教育就学児医療費助成、高校生等医療費助成に関する業務 ②ひとり親家庭等の手当、ひとり親家庭等医療費助成に関する業務	子育て推進課手当・医療費給付係(1階21番窓口) ①内線1346 ②内線1350
介護保険	①要介護認定等に関する業務 ②介護保険料の納付相談	介護保険課(1階4番窓口) ①介護認定係・内線1452 ②介護保険料係・内線1446
障害のある方	障害者福祉に関する業務	障害福祉課(1階1番窓口)内線1510
就学関係	児童・生徒の就学援助や就学手続きに関すること	学務課(当日のみ1階12番窓口で受け付け)内線2516

令和5年4月1日から

個人情報保護制度が変わります

文書法政課情報公開係・内線3305

個人情報保護法が一部改正され、4月1日に施行されます。

この改正は、社会全体のデジタル化の情勢に対応し、「個人情報の保護」と「データ利活用」の両立などを目指して行われる

ものです。これまで各自治体の条例により定めていた個人情報保護制度は、法に基づく全国的な統一ルールで運用することになります。

このため、市は「立川市個人情報保護条例」を廃止し、新たに「立川市個人情報保護に関する法律施行条例」等を整備しました。

市が保有する個人情報、市民の方々の大切な情報です。市では制度改正の主旨を踏まえ、引き続き個人情報の保護と活用を適正に行ってまいります。

最大2万円分のマイナポイントの申し込みができるのは、2月末までにマイナンバーカードを申請した方です。マイナポイントの申込期限が2月末から5月末に延長されました。申込方法は「マイナポイント事業」のホームページをご覧ください。

マイナポイント専用端末を置く
お持ちのスマートフォンやパソコンがマイナポイントの申し

マイナポイントの申込期限が延長

最大2万円分のマイナポイントの申し込みができるのは、2月末までにマイナンバーカードを申請した方です。マイナポイントの申込期限が2月末から5月末に延長されました。申込方法は「マイナポイント事業」のホームページをご覧ください。

マイナポイント専用端末を置く
お持ちのスマートフォンやパソコンがマイナポイントの申し

マイナポイント専用端末を置く
お持ちのスマートフォンやパソコンがマイナポイントの申し

マイナポイント専用端末を置く
お持ちのスマートフォンやパソコンがマイナポイントの申し

■制度の主な変更点

①市が保有する個人情報の取り扱い、法令や国が策定したガイドラインに沿って運用し、疑義が生じたときは、国の判断や解釈に従います。

②個人情報の対象は生存する個人に関するものに限定され、亡くなった方に関する情報は対象外になります。

③郵送や任意代理人による個人情報の開示請求等ができるようになります。くわしくはお問い合わせください。

④市がどのような個人情報を保有するのか明らかにするため、概要をまとめた「個人情報ファイル簿」を市ホームページ等で公表し、透明性の向上を図ります。

込みに対応していない方向けに、市役所にマイナポイントの申し込みのための専用端末を5月末まで設置しています。直接会場へ。

対2月末までにマイナンバーカードを申請し、すでに取得した方(月曜～金曜日(祝日を除く)、午前9時～午後5時)市市政情報コーナー(市役所3階)マイナンバーカード▽マイナンバーカードに設定されている4桁の暗証番号▽マイナポイントを受け取ることができるキャッシュレス決済サービスのID・セキュリティコード▽本人名義の

通帳、キャッシュカードなど口座情報が分かるもの(公金受取口座の登録を希望する場合)
※マイナンバーカードの4桁の暗証番号が分からない方や、カード取得時に暗証番号を設定していない方は、市民課(市役所1階14番窓口)で電子証明書に関する手続きが必要です。なお、電子証明書に関する手続きをした当日や、カードを取得した当日はマイナポイントの申し込みを行うことができませんので、ご注意ください。

マイナポイントおよびマイナポイント制度に関すること
マイナンバー総合フリーダイヤル
0120(95)0178
マイナポイントの申し込みに関すること
立川市マイナポイントコールセンター・内線3206

電子証明書の登録に関すること
市民課窓口係・内線1370

防衛省の交付金をまちづくりに有効活用しています

市は、防衛省の交付金を活用し、公共施設の整備や市民の生活の利便性向上に役立てています。令和4年度に実施した事業は次のとおりです。くわしくは市ホームページをご覧ください。

●特定防衛施設周辺整備調整交付金事業
▼女性総合センター
第三学習室視聴覚設備等更新工事
▼練成館中規模改修工事
▼泉町庭球場夜間照明設備改修工事
▼第一中学校給水管改修工事
▼第一中学校校庭整備工事
▼第九中学校校庭整備工事
▼消防ポンプ自動車購入事業
▼高年齢者インフルエンザ予防接種事

業基金
▼子どもインフルエンザ予防接種助成事業基金
▼自動車外式除細動器(AED)整備事業基金
▼子育て・健康複合施設整備事業基金
企画政策課・内線2691

不用品の処分に無許可の回収業者を利用しないでください
家庭から出た家電製品や粗大ごみ等を回収するには、市の委託や許可を受けていることが必要です。無許可の回収業者にご注意ください。産業廃棄物処理業や古物商の許可だけでは回収できません。
無許可の業者によって回収された家電製品や粗大ごみ等が、不法投棄や不適正処理された事例が報告されています。
粗大ごみ収集の申し込みや、家電製品等の不用品処分でお困りの方は、ごみ対策課にご連絡ください。不用品の適正な処分にご協力をお願いします。
ごみ対策課(531)5517

「市民マップ」を配布
市は、市内の地図業者と協力し、公共施設や避難所、観光情報を掲載した「市民マップ」(縮尺1万分の1、A1判)を作成しました。次の施設で3月22日(水)から無料で配布します。
▼市役所(1階総合案内)、窓口サービスセンター、健康会館、歴史民俗資料館、各連絡所・地域学習館・図書館・市民体育館・福祉会館
問広報課・内線2745

新型コロナウイルスワクチン接種

新型コロナウイルスワクチンは市内医療機関等で接種を受けられます。くわしくは市ホームページをご覧ください。コールセンターにお問い合わせください。



■接種の予約・相談、お問い合わせ

●立川市新型コロナウイルスワクチン接種予約センター(コールセンター)

☎0120(741)567

[土曜・日曜日、祝日を除く、午前8時30分～午後5時30分]

立川市接種予約システム



■新型コロナウイルス感染症に関する相談窓口

●東京都発熱相談センター 症状があり、かかりつけ医がない方など

☎03(5320)4551、☎03(5320)4411ほか

[土曜・日曜日、祝日を含む、24時間]

●東京都電話相談窓口(新型コロナ・オミクロン株コールセンター)

症状はないが不安がある、感染予防や変異株に関して聞きたい方など

☎0570(550)571 [土曜・日曜日、祝日を含む、午前9時～午後10時]

新型コロナウイルス感染症対策

3月13日(月)からのマスク着用の考え方

国の指針で、これまで原則として屋外ではマスク不要、屋内ではマスク着用となっていました。3月13日(月)からは、個人の主体的な選択を尊重し、マスクの着用は個人の判断に委ねることになります。本人の意思に反してマスクの着脱を強いることがないよう、ご配慮をお願いします。

ただし、重症化リスクが高い方への感染を防ぐため、次のような場合にはマスクの着用を推奨します。

- 医療機関を受診するときや、高齢者施設などを訪問するとき
- 通勤ラッシュ時など、混雑した電車やバスに乗車するとき
- 高齢者や妊婦、基礎疾患のある方など、重症化リスクの高い方が感染拡大時に混雑した場所に行くとき

健康推進課業務係 ☎(527)3632

シルバー人材センターに入会して シニア期をアクティブに!

市は、老後の生きがいづくりや社会経験豊富な人材の活用につなげるため、シルバー人材センターの活動を支援しています。活動内容や会員の声を紹介します。あなたも会員になってみませんか。

問シルバー人材センター柴崎本部 ☎(527)2204、市産業振興課商工振興係・内線2643

この写真は私が撮影しました!

中川 寛さん
在籍年数：13年
主な業務：スポーツ施設管理

写真1 JR立川駅周辺のペDESTリアンデッキの清掃業務に携わる皆さん



写真2



写真3



写真4



写真5



写真6

シルバー人材センターって?

立川市シルバー人材センターは、市内在住の原則60歳以上の方が会員となり、市内での就業や地域での奉仕貢献・交流活動を通じて「生きがいづくり」「仲間づくり」「社会参加」を実現していくことを目的とした公益社団法人です。昭和53年に設立され、令和5年2月現在、会員1,480人が活動しています。

紹介するお仕事は短時間・短期間のももありますので、少ない負担で自分に合った働き方ができます。

例えばこんなお仕事があります

- 自転車案内整理.....写真2
- 建物管理.....写真3
- 植木剪定.....写真4
- 家事援助サービス.....写真5
- 屋内外の清掃.....写真6

ほかにも... 駐車場・駐輪場管理、公園管理、スポーツ施設管理、物品管理、営繕、除草作業、受付事務、毛筆筆耕、広報等の配布、整理・片づけ、ごみ出し支援、ポスター掲示、車両の運転、飲食店の接客・配膳、葬祭事業、パソコン保守、家具・自転車等のリサイクル、小物作り、保育補助 など

会員の声

会員さんを見てると、若々しいと感じます



三浦 雅子さん
在籍年数：12年
主な仕事：建物管理

シルバー人材センターで働く、メリハリのある生活ができるのが魅力です。私の仕事は午前と午後の交代制なので、自分のペースで働けます。仕事をした日はよく眠れるので、健康面でもメリットがあると思っています。それと、やっぱり会員さんを見てると、いつも若々しいと感じています。みんないきいきと働いているので若く見えるのだと思います。私もそのようになりたいと思って頑張っています。同僚とは年代的な差がないので、そこが気楽というか、互いに安心して働けるのも良いところです。

- ◆ここが魅力!
- ・自分のペースで、健康的な生活ができる
 - ・同年代同士で、若々しくいきいきと働ける

お仕事も交流活動もみんなで楽しんでいます



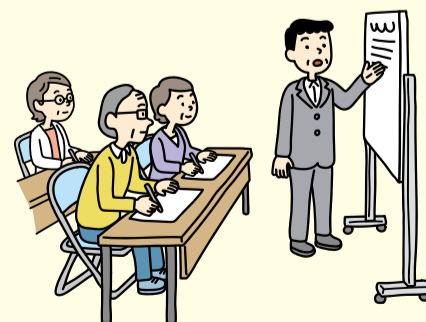
井関 美智子さん
在籍年数：4年
主な仕事：家事援助サービス

家事援助サービスのお仕事は、近所で依頼があったときに働くので、週1回程度など「ちょこっと働きたい」というのでしたらおすすめです。大ベテランの先輩方がたくさんいらっしゃって、分からないことは何でも教えてくれます。私もついていきたいです。お仕事以外にも、交流と居場所づくりの機会として「憩いのサロン」という活動をされていて、みんなで楽しんでいます。水墨画など新しいことにもチャレンジしたりして、前向きな気持ちになれるのがとても楽しいです。

- ◆ここが魅力!
- ・初めてでも先輩方がサポートしてくれる
 - ・仕事以外にも交流の機会がある

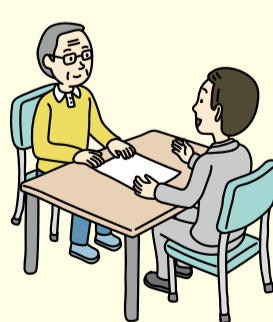
就業開始までの流れ

入会説明会に参加



説明会は毎月開催しています。くわしくは右欄をご覧ください。

入会



どんな仕事がいいか、希望をくわしくお聞きます。

お仕事紹介



希望に沿った仕事を紹介します。

就業開始



仕事内容や条件に納得いただいたら就業開始です。

入会説明会

入会を希望する方は、月2回～3回開催している入会説明会にご参加ください(事前予約が必要)。その場で入会もできます。市内在住の原則60歳以上の方。下表のとおり。いずれも午後1時30分から本人確認書類(運転免許証、健康保険証等)、年会費(年2,200円。申込月により月割あり)、印鑑(いずれもその場で入会を申し込む方のみ)前日までに、シルバー人材センター柴崎本部 ☎(527)2204へ。「立川市シルバー人材センター」のホームページからも予約できます。

日程	会場
3月14日(火)	女性総合センター5階第1学習室
15日(水)	シルバー人材センター柴崎本部(柴崎町1-17-7)
17日(金)	砂川学習館
4月12日(水)	シルバー人材センター柴崎本部
18日(火)	女性総合センター5階第1学習室
21日(金)	市役所2階210会議室

仕事に就くにはこちらもおすすめ

立川商工会議所 無料職業紹介所

立川商工会議所は、厚生労働省の許可を受けて、おおむね55歳以上の働きたい方(アクティブシニア)を対象に、無料の職業紹介・相談を行っています。市は、中高年齢者の就業促進と中小企業の雇用促進を図り、地域産業の活性化につなげるため、この取り組みを支援しています。



ここがPoint

- ・立川商工会議所が求人企業を開拓しているため、地元の求人情報が豊富にあります。
- ・パートからフルタイムまで、幅広い求人情報があります。
- ・専門の相談員が、求職の申し込みや相談をお受けします。窓口相談は完全予約制(令和5年3月現在。1回当たり1時間まで)なので、ゆっくり落ち着いて相談できます。

現在お仕事をしている方の
定年退職後を見据えた相談も歓迎しています。
お気軽にご相談ください。



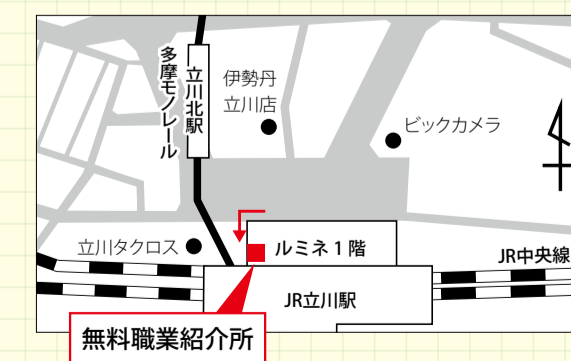
相談者の声



やりがいのある仕事に出会えました

スイミングスクールでの業務に従事し3年目になりました。今では専門的な知識が必要な作業も担当しており、支配人にも大きな戦力と言われるほどになりました。必要不可欠な存在になれたと自負しています。担当者の方には親身に相談に乗っていただき、感謝の念に堪えません。(76歳男性)

- 場所 曙町2-1-1(ルミネ立川1階)
- 利用時間 午前10時～午後4時(土曜・日曜日、祝日および年末年始を除く。正午～午後1時は電話対応のみ)
- ☎(522)4611 ☎(522)4625



健康

らくらくゴックン(離乳食準備教室)

対・時これから離乳食を始める▷令和4年11月~12月生まれの乳児の保護者=4月14日(金)▷令和4年12月~令和5年1月生まれの乳児の保護者=5月12日(金)、いずれも午前10時~11時30分(場)健康会館費20円(材料代。実習希望の方のみ)定各10組(申込順。第1子優先)申3月10日(金)から電話か電子申請で健康推進課母子保健係☎(527)3234へ

休日・夜間診療

- 事前に連絡の上、保険証を持参してお越しください。
- 新型コロナウイルス感染症に関する診療や検査等はありません。

休日急患診療所(内科・小児科)

健康会館1階 ☎(526)2004
▷日曜日・祝日=午前9時~午後8時45分(受付時間)

歯科休日応急診療所

健康会館2階 ☎(527)1900
▷日曜日・祝日=午前9時~午後4時45分(受付時間)

立川市・立川病院 小児救急室

立川病院内 ☎(523)2677
▷月曜~金曜日(祝日を除く)
=午後7時30分~10時(受付時間)

24時間電話案内
医療機関案内「ひまわり」☎03(5272)0303
救急相談センター ☎(521)2323
携帯電話・プッシュ回線からは
☎#7119も利用できます。

子ども・子育て

妊娠中・出産前のパパママ教室~産前から夫婦でできることを知ろう・学ぼう

「妊娠・出産に伴う心身の変化」「パパだからこそ出産・子育てに関してできること」を講義で学ぶとともに、ワークショップ形式で夫婦の対話や、参加者同士の交流をします(対)妊娠中の方と配偶者時4月23日、5月14日の日曜日、午前10時~11時30分(全2回)(場)女性総合センター5階第3学習室(師)パパママ子育て応援部Hiタッチ!!代表・野崎聡司さん定25組(申込順)申3月10日(金)から電子申請で男女平等参画課☎(528)6801へ

子育てサークル登録~子どもと一緒に気軽に活動

気の合う仲間や小さなお子さんと一緒に安心して活動できる場所を提供しています。次のすべての要件を満たす子育てサークルは、登録により地域学習館の保育室や子ども未来センターのグループ活動室を無料で利用できます。営利活動、政治活動、宗教活動を行うことはできません▶登録に必要な要件=▷未就学児の保護者が、未就学児同伴で自主的に活動、または活動しようと立ち上げたサークルで

ある▷構成員となる保護者は3人以上で、半数以上が市内に在住である▷サークルの名称を定め、代表者を置いている▶登録方法=子ども家庭支援センター(子ども未来センター1階)で配布する「子育てサークル登録申請書」と「会員名簿」(市ホームページからダウンロードも可)を、直接子ども家庭支援センター☎(528)6871へ

ホースセラピー

対市内在住の未就学児と保護者時4月13日(木)午後2時30分~3時30分(場)子ども未来センター定28組(申込順)申3月13日(月)午前10時から子育て支援事務室☎(529)8664へ



ほっと一息、気軽におしゃべり♪

同じ悩みや不安を抱えている人などと出会えます。出産予定の方も大歓迎。時間内は出入り自由。いずれも直接会場へ(場)子ども家庭支援センター☎(528)6871

●双子・三つ子のママ・パパおしゃべり会

時毎月第4土曜日(9月は第5土曜日)、午前10時~正午(場)子ども未来センター(8月、令和6年2月は西砂学習館)

●ひとり親のママ・パパおしゃべり会

時毎月第3土曜日、午後2時~4時(場)子ども未来センター

●お子さんの発達が気になる方のおしゃべり会

時毎月第3火曜日、午前10時~正午(場)子ども未来センター(保若干名(1歳~学齢前。申込制))

「いれたち」メンバーを募集

「子育て・いれかわりたちかわり実行委員会」(通称いれたち)では、子育て中のママ・パパたちの「あったらいいな」という思いを形にするお手伝いを行っています。一緒に楽しく活動してみませんか▶活動期間=4月1日(土)~令和6年3月31日(日)▶活動内容=月1回2時間程度の会議(見守り保育あり)、子育て講座、イベント等の企画・運営申3月10日(金)から同実行委員会iretachi.tachikawa@gmail.comへ(場)子ども家庭支援センター☎(528)6871

立川市総合福祉センターにミニ四駆サーキットがやってくる!

ミニ四駆を持っていない方には貸し出します(対)市内在住の小・中学生(保護者の参加も可)時3月25日(土)午前10時~午後3時(昼休憩あり。出入り自由)(場)総合福祉センター視聴覚室定25人(申込順)持単3電池2本(自分のミニ四駆を走らせたい方)、キット(ミニ四駆を作りたい方。工具等は貸し出します)申ボランティア・市民活動センターたちかわ☎(529)8323(右)2次元コードから申込可



●フードドライブも実施 家庭で余っている食品をお持ちください(常温保存が可能で賞味期限まで1か月以上ある未開封のものに限ります)(場)ボランティア・市民活動センターたちかわ☎(529)8323

イス de エクササイズ

椅子に座りながら親子で簡単なエクササイズをします(対)市内在住のおおむね0歳~1歳前後の子どもと保護者(抱っこひもで参加)時3月30日(木)午前10時30分~11時15分(場)子ども未来センター(師)体力指導士・佐藤千夏さん定10組程度(申込順)持抱っこひも申3月10日(金)午前10時から子育て支援事務室☎(529)8664へ

いちごクラブplus

身長・体重測定。希望者は足形スタンプも(対)市内在住の0歳~1歳6か月の子どもと保護者時4月5日(水)午後0時30分~2時(場)子ども未来センター定24組(申込順)申3月13日(月)午前10時から子育て支援事務室☎(529)8664へ

ちよこっと共済受付中
東京都市町村民 交通災害共済
ネット申し込みできます

事故にあったら必ず警察に届けましょう!

ちよこ助

生活安全課生活安全係 ☎(528)4376

健康 Q & A 585

Q マル青(まるあお)とは何ですか?

A 高校生等への医療費助成事業のことで、4月から開始予定です。申請の受け付け、医療証の交付は市が行います。対象者は、市内在住の高校生等を養育している方(所得による制限あり)です。高校生等とは高等学校の就学期(15歳到達後の最初の4月1日から18歳到達後の最初の3月31日)にある方を指し、在学中であるかは問いません。また、高校生等が誰からも養育されておらず、市が認める場合は、本人が対象となることがあります。なお、養育している高校生等が▶国

民健康保険や健康保険など、各種医療保険に加入していない場合▶生活保護を受けている場合▶児童福祉施設等に措置により入所している場合のいずれかに当てはまると、助成対象になりません。調剤薬局の窓口では、調剤医療費の窓口負担はありません。都外で診療を受けた方、都外国民保険に加入している方などは、後日、市で還付、払い戻しが受けられます。くわしくは市子育て推進課にお問い合わせください。《立川市薬剤師会・石原一生》

健康日程表

①健康相談 個別予約制(1人30分)。電話で健康推進課へ。会場は健康会館

- 医師・保健・栄養相談 医師・保健師・管理栄養士が相談に応じます▶受付日時=3月16日(木)午後1時20分~2時50分
- 栄養・運動相談 管理栄養士・運動指導者が相談に応じます▶受付日時=4月4日(火)午前9時20分~10時50分

②親と子の健康相談 個別予約制。電話で健康推進課へ

- 健康会館=3月22日(水)
 - 西砂学習館=4月5日(水)
 - 健康会館=4月26日(水)
 - 上砂会館=5月10日(水)
- ▶受付時間=午前9時30分~10時45分
保健師・助産師・心理相談員・栄養士・歯科衛生士が相談に応じます
3月22日、4月26日の午前10時~10時30分は、8~10か月児を対象とした離乳食後期教室を開催定各12組(申込順)

③乳児(3~4か月児)・1歳6か月児・2歳児歯科・3歳児健康診査

健康診査は、該当月齢の翌月です。対象者には個別に通知します。通知の届いていない方は、お問い合わせください。集団健診のため、発熱や体調不良、感染症にかかっている場合はご遠慮ください。

各相談・健康診査の会場の駐車場は台数に限りがありますので、できるだけ公共交通機関をご利用ください(場)健康推進課①☎(527)3272、②③☎(527)3234

春休みを安全に有意義に
新しい生活に備えましょう

子どもたちが楽しく安全で充実した春休みを過ごせるよう、次のことに気を付けましょう。

- 早寝・早起きなど規則正しい生活をさせる
- スマートフォンやインターネットの適切な利用について親子で話し合う
- 進級や進学、就職に向けた心構えなどを家庭での話題にする
- 新しい生活に備え、心の準備をさせる
- 地域で子どもたちを見守る

立川市青少年問題協議会事務局(子ども育成課内)
内線1305、指導課・内線2497

催し

とんからりんはた織りまつり
本格的なはた織り体験ができます。作品展示の見学は直接会場へ時3月26日(日)▷午前10時~正午▷午後1時~3時 場歴史民俗資料館 師とんからりん機織りクラブの皆さん 費100円~500円(材料代) 定各22人(申込順) 申3月10日(金)から歴史民俗資料館 ☎(525)0860へ

国立音楽大学ドイツリートコンサートvol.12

国立音楽大学ドイツリート同好会による「時の流れ」をテーマとした歌曲のソロ、重唱のコンサート。曲目はバッハ「私は幸なるかな、イエスを求めている」とは、ブラームス「子守歌」ほか。直接会場へ対小学生以上の方時3月28日(火)午後5時30分から 場女性総合センター1階ホール 定160人(先着順) 場立川市地域文化振興財団 ☎(526)1312

話してほっこり~そらの会

若年性を含む認知症の方や、ヤングケアラーを含む介護中の方、介護体験者の方など、一緒に話してみませんか。直接会場へ対中学生以上の方時4月1日(土)午前10時~11時30分 場上砂地域福祉サービスセンター 場かみすな福祉相談センター ☎(537)7799

錦ファミリーシアター「くもりときどきミートボール」

ベストセラー絵本を映画化したファンタジーアニメーションを鑑賞します 時3月29日(水)午前10時~11時30分 場錦学習館 定45人(申込順) 持上履き 申3月10日(金)から錦学習館 ☎(527)6743へ



春休み・平和と子どもまつり

ゲームや工作など、いろいろなアクティビティがあります。直接会場へ時3月28日(火)・29日(水)、午前10時30分~午後3時30分 場柴崎学習館 場柴崎学習館 ☎(524)2773

春休み「平和ってなんだろう？」東京大空襲パネル展示と戦争を伝え聞く

いずれも場柴崎学習館
●東京大空襲写真パネル展示 直接会場へ時3月23日(木)~4月4日(火)、午前9時~午後5時(3月27日(月)を除く)
●戦争を伝え聞く 時▷ヒロシマのお話=3月28日(火)午後1時30分~2時30分▷東京大空襲のお話=3月29日(水)午前10時30分~11時30分▷ナガサキのお話=3月29日(水)午後1時30分~2時30分 場くにたち原爆・戦

争体験伝承者の皆さん 定各15人(申込順) 申3月10日(金)から氏名、連絡先を電話、またはEメールで柴崎学習館 ☎(524)2773 申shibasakigaku syukan@city.tachikawa.lg.jpへ

子ども未来センターのコミュニケーションプログラム

いずれも直接会場へ場子ども未来センター。くわしくは「立川市子ども未来センター」のホームページをご覧ください。
●春のみらきちピクニック 芝生エリアを中心に、工作や音楽などのプログラムが盛りだくさんのおまつりです 時3月19日(日)午前10時~午後4時 場子ども未来センター市民活動コーディネーター ☎(529)8682 申c-program@t-mirai.com

絵本読み会~みんなで絵本をたのしもう 時3月22日(水)午後2時30分~3時30分 場絵本208 ☎080(3257)6438

シニア

アクティブ体操・春コース

転ばない体づくりを目指します 対65歳以上の市民の方 時4月~9月の第4土曜日(9月のみ第5土曜日) ①午後1時30分~2時15分 ②午後2時30分~3時15分(いずれも全6回) 場高松学習館 定各12人(抽選) 申3月24日(金)(消印有効)までに、往復はがき(1人につき1枚)に「アクティブ体操・春コース希望」、住所、氏



名(ふりがな)、年齢、電話番号、希望時間(①か②)、返信用宛先を書いて、中部たかまつ地域包括支援センター(〒190-0011高松町2-27-27) ☎(540)2031へ

買う前にわかるスマートフォン教室~入門編

貸し出しのスマートフォンを使います 対65歳以上の市民の方 時3月27日(月)▷午前10時~正午▷午後2時~4時 場こぶし会館 定各20人(申込順) 申3月10日(金)から北部中さいわい地域包括支援センター ☎(538)2339へ



にんカフェ inリモート

オンライン会議ツール「Zoom」を使用して、毎回違うテーマで語ります 対認知症の方やその家族、地域住民、介護や福祉の専門家など 時毎月1日、午後2時~3時(土曜・日曜日、祝日を除く) 申3月10日(金)から、氏名、連絡先を、電話、Eメールで北部中さいわい地域包括支援センター ☎(538)2339 申h-saiwai@shisei.or.jpへ

体操教室@リモート

オンライン会議ツール「Zoom」を使用して、自宅で体操します 対65歳以上の市民の方 時毎月第1土曜日、午後2時~3時 定10人(申込順) 申3月10日(金)から、氏名、連絡先を、電話、Eメールで北部中さいわい地域包括支援センター ☎(538)2339 申h-saiwai@shisei.or.jpへ

たちかわ創造舎 イベント紹介
Tachikawa Culture Factory

「たちかわ創造舎」で検索

- 「たまライド」ランチライド スポーツサイクルの初心者を対象に、熟練ガイドとともに49kmのロングライドを楽しみます。昼食は青梅で手打ち蕎麦を楽しみます 時4月8日(土)午前9時30分から 場たちかわ創造舎集合・解散 費7,800円(昼食代、保険料) 定10人(申込順) 申たまライド実行委員会事務局 ☎03(3429)8970へ
- 香港日本サイクルサッカー交流戦 香港からのチームを含む社会人10チーム、女子4チームが参加する交流戦を観戦できます。専用競技自転車の試乗や入会相談なども。直接会場へ 時3月19日(日)午前9時30分~午後6時 場たちかわ創造舎 定40人程度(入退場自由) 場たちかわサイクルサッカークラブ ☎070(4321)6417

消費者の目 これも靈感商法? ~悪い運気を変えるためにはお守りが必要だと言われて 第208回

相談事例 繁華街で「無料手相占い」の看板を見つけ、人間関係に悩んでいたのに店に入りました。手相占いを受けて「運勢が下降気味で、このままだとあなただけでなく周りの人も不幸になる。悪い流れを変えるためにはこのお守りが必要だ」と、10万円のプレスレットを勧められました。高額で迷いましたが、強く勧められたので断れず契約に応じ、クレジットカードで支払いました。しかし、そのあと冷静になって考えると高額すぎて払えないと思ったので、店に返品を申し出ると断られてしまいました。

消費者契約法では「靈感その他の合理的に証明することが難しい特別な能力によって、そのままでは消費者に重大な不利益を与える事態になるとして、消費者の不安をあおり、合理的な判断ができない心情(困惑)に陥った消費者に契約をさせた場合には、契約を取り消すことができる」との規定があります。

今回の事例では、クレジットカード会社に支払い停止の抗弁書を送り、

事業者に経緯書を通じて消費生活センターがあっせんに入りました。取引の問題点を指摘すると事業者は返品に応じ、クレジットカードの請求は取り消されました。

運気が悪いなどと不安をあおられ、「物品を購入すれば運気が良くなる」と言われても、相手の言葉をうのみにせず、冷静になることを心がけましょう。判断に迷ったら家族や身近な人に相談することも大切です。

困ったときは 立川市消費生活センター ☎(528)6810へ

生きがいと交流の寿教室

令和6年3月まで開設。くわしくは各担当学習館へ 対60歳以上の市民の方 費2,000円(ほかに参加費がかかる教室もあります) 申3月10日(金)から下表の担当学習館へ(申込順)



教室名(会場)	開講式日時	主な内容と活動日	問い合わせ先(担当学習館)
柴崎寿教室(柴崎学習館)	4月6日(木) 午後1時30分から	健康体操、民謡教室、リズムダンスほか 毎週木曜日、午後1時30分~3時	柴崎学習館 ☎(524)2773
羽衣寿教室(羽衣中央会館)	4月19日(水) 午前10時から	健康体操、コーラス 第1・第3水曜日・金曜日、午前10時~11時30分	
砂川寿教室(こんぴら橋会館、上砂会館)	4月12日(水) 午後1時30分から	健康体操、コーラス、フラダンス 毎週水曜日、午後1時30分~3時	砂川学習館 ☎(535)5959
こぶし寿教室(こぶし会館)	4月14日(金) 午後2時から	健康体操、コーラス、カラオケ 毎週金曜日、午後2時~3時30分	
西砂寿教室(西砂学習館)	4月6日(木) 午後1時30分から	健康体操、コーラス、フォークダンス 毎週木曜日、午後1時30分~3時	西砂学習館 ☎(531)0431
高松寿教室(高松学習館)	4月12日(水) 午後1時30分から	▶健康体操=主に第3水曜日、午後1時30分から▶気功=主に第2木曜日、午後1時30分から▶民謡=主に第3木曜日、午後1時30分から	高松学習館 ☎(527)0014
錦寿教室(錦学習館)	4月12日(水) 午後1時30分から	▶フラダンス=火曜日▶健康体操=木曜日▶民謡踊り=金曜日、いずれも月に1回~2回、午後1時30分から	錦学習館 ☎(527)6743
栄寿教室(幸学習館)	4月11日(火) 午前10時から	健康体操、コーラスほか 毎週火曜日、午前10時~11時30分	幸学習館 ☎(534)3076
若葉寿教室(若葉会館)	4月5日(水) 午前10時から	健康体操、コーラス、学習会ほか 毎週水曜日、午前10時~11時30分	

講座

- ★マークはたちかわ☆きらきらカード対象の「市民企画講座」です。
- ♥マークは郷土の理解を深める講座などを行う「立川市民科」です。

根川と多摩川の自然観察

桜の名所である根川緑道と、自然豊かな多摩川の河原を散策します。小学生以上の市民の方(小学生は保護者同伴)時4月7日(金)午前9時30分～正午ごろ(小雨実施)場柴崎市民体育

館正面入り口集合、たまがわ・みらいパーク解散(約5km)師緑花文化士・池村国弘さん定15人(申込順)時雨具、帽子、飲み物、カメラ、観察用のルーペ(お持ちの方)申3月10日(金)から歴史民俗資料館☎(525)0860へ

女性がいきいきと働き、だれもが希望を持って生きる社会に

男女の賃金格差の要因と、平等を実現していく新しい視点を学び、考えます。時4月15日・22日の土曜日、午後2時～4時(全2回)場女性総合セン

ター5階第3学習室師早稲田大学名誉教授・浅倉むつ子さん定30人(申込順)保若干名(1歳～学齢前)申3月10日(金)から生涯学習推進センター☎(528)6872へ

私たちのプラごみのゆくえ

立川市消費者団体連絡会が主催。市ごみ対策課職員が説明します。時4月12日(水)午前11時～正午場女性総合センター5階第3学習室定30人(申込順)保5人程度(1歳～学齢前)申3月10日(金)から生活安全課消費生活センター係☎(528)6801へ

ヤングケアラーについて学ぼう～“当たり前”に家族のケアをしている子どもにできる支援とは？

現在進行形で家族のケアをしている若者の肉声を聞き、どんなときに、どんなふうに声をかけるべきか考えます。時3月27日(月)午後3時～4時30分場市役所3階302会議室師一般社団法人日本ケアラー連盟理事・田中悠美子さん定20人(申込順)申3月10日(金)～23日(木)に地域福祉課・内線1470へ

犬の飼い主の方へ

狂犬病予防注射を受けさせましょう



飼い犬の登録をされている方に、令和5年度の狂犬病予防注射の案内はがきを3月下旬にお送りします。3月31日(金)までに届かない場合はご連絡ください。また、下表の動物病院に案内はがきを持参して狂犬病予防注射を接種すると、その場で狂犬病予防注射済票(済票)の交付が受けられます。済票の交付手数料は1件につき550円です(注射料金は別途必要)。なお、済票の交付申請は環境対策課(市役所2階79番窓口)でも行えます。動物病院発行の注射証明書と案内はがきをお持ちください。

図▷注射料金について=各病院▷その他=環境対策課環境推進係・内線2244

狂犬病注射済票の交付が受けられる動物病院

動物病院名	所在地	電話番号
すずめ野動物病院	富士見町1-23-7	☎(521)0324
立川中央どうぶつ病院	柴崎町2-7-6さかえビル1階	☎(512)8510
にじいろアニマルクリニック	錦町2-3-19浅田ビル1階	☎(548)3655
立川みなみ動物病院	錦町5-8-8	☎(528)1141
どうぶつの森総合病院	羽衣町2-67-12	☎(548)8522
清野獣医師病院	羽衣町2-47-29	☎(522)7274
高村動物病院	羽衣町2-45-17	☎(527)0368
はごろも動物病院*	羽衣町2-11-3	☎(512)5988
クリア動物病院	高松町2-38-5	☎(595)7296

動物病院名	所在地	電話番号
渡邊動物病院	砂川町1-53-7	☎(537)4628
おおにし動物病院	砂川町4-19-7	☎(534)9728
立川みどり動物病院	緑町3-1GREEN SPRINGS内	☎(595)6733
立川プラスワン動物病院	栄町6-10-19	☎(534)9387
立川わかば動物病院	若葉町1-14-2	☎(534)3909
立川動物病院**	若葉町2-10-7	☎(538)1055
あまの動物病院	幸町3-34-6	☎(537)8837
ゆず動物病院	幸町4-45-6	☎(534)2770
まお動物病院	柏町3-3-10	☎(535)8516
いがり動物病院	柏町4-8-30	☎(535)9119
すみれペットクリニック	一番町2-33-12 ラディーナマンション102	☎(569)6612
マミー動物病院	西砂町1-80-8プレミール105	☎(531)3912
オハナ動物病院 ららぽーと立川立飛	泉町935-1ららぽーと立川立飛1階 ペットパラダイスDX店内	☎(595)7530
昭島動物病院	昭島市中神町1260	☎(541)2510
あだち動物病院	昭島市中神町1377-3	☎(508)5025
本間獣医師病院カインズ昭島 病院	昭島市つつじが丘2-8-55 カインズホーム昭島店内	☎(500)5155
かものほし動物病院	昭島市玉川町3-17-14	☎(543)4321
多摩中央どうぶつ病院	昭島市福島町3-1-2	☎(519)7809
小淵動物病院	武蔵村山市大南3-91-30	☎(565)7772
ふく動物病院*	国立市東2-28-1	☎(575)7669
くにたちTLC動物病院	国立市北2-10-4	☎(511)6617
タマペットクリニック	国分寺市西町5-32-9	☎(534)3680

*4月～6月のみ注射済票交付可能 **4月～7月のみ注射済票交付可能

市民伝言板

この欄の情報の連絡・交渉は当事者間で。市は関与しません。

まちのお知らせ

- 障がい者の視点から家族関係を考える講演会 知的障がい者と配偶者・当事者の会が主催。知的障がい者の箱石美保さんと配偶者で車いす生活者の箱石強さんの実体験から、人権尊重を重視した家族関係のあり方を考えます。司会は生活困窮女性の相談支援員の遠藤良子さん。参加者の意見交換も。直接会場へ時3月25日(土)午後2時～4時30分場柴中会公会堂(柴崎町3-9)定40人(先着順)場箱石さん☎090(4960)3027
- 女性テニス教室(硬式) 立川市テニス連盟が主催。くわしくは「立川市テニス連盟」のホームページをご覧ください。対市内在住・在勤の方、または連盟登録者で初級者～中級者時4月13日～5月25日の木曜日、午前9時～11時(全6回。予備日2日)場泉町庭球場費4,000円(参加

- 費)定40人(申込順)申3月24日(金)までに電話、またはEメールで立山さん☎(536)8598📧sa_tachiyama@yahoo.co.jpへ
- 太極拳1日体験会 富士見太極拳研究会が主催。準備体操と基本動作の練習を行い、会員と指導員がさまざまな太極拳を紹介します。時4月11日(火)午後1時～2時30分場子ども未来センター定10人(申込順)時動きやすい服装、上履き申鈴木さん☎(519)8065へ
- 女性初心者のための健康マージャン体験会 健康マージャンことぶきが主催。頭の体操になる健康的なマージャンを楽しく体験します。基礎から正しく、専門家から学べます。時マージャン初心者の女性時4月3日・17日の月曜日、午後1時30分～3時30分場錦学習館費1,000円(参加費)定各16人(申込順)申高橋さん☎(524)9686へ
- 立川空襲を語り歌い継ぐついで コーラス鳩のうたが主催。ビデオ「旧日立発動機空襲」の上映と後藤祥夫さんのお話のほか、「山中坂エレジー」を合唱します。直接会場へ対小学生以上の方時4月2日(日)午後2時30分から場女性総合センター1階ホール費500円(入場料)定80人(先着順)場永元さん☎080(7810)2121

会員募集

- 木曜会 楽しく絵を学ぶサークルです。時毎月第4木曜日、午後1時30分～3時30分場こんびら橋会館ほか費1回1,100円定5人程度(申込順)申石原さん☎090(2161)6732へ
- 西砂書道愛好会 島田薫亭さんの指導のもとで楽しく書道を学びます。見学可時毎月第2・第4木曜日、午前10時～正午場西砂学習館月2,000円申川又さん☎(531)2632へ
- ドレミの会 講師の内田一行さんにアドバイスをもらって楽しくレッスンし、歌謡曲(バラード、ポップス)2曲を2か月～3か月で歌い上げます。時60歳以上の女性時毎月第1・第3水曜日、午後1時30分～3時30分場幸学習館月1,000円月2,500円定10人(申込順)申木村さん☎090(6474)9483へ
- ほっと書道 書道の基本である、かなと漢字(楷書、行書)を練習します。高齢者、初心者歓迎。手ぶらで見学・体験可時毎月第2・第4金曜日、午前10時～正午場子ども未来センター費1回500円定10人(申込順)申佐藤さん☎080(5177)4371へ

- 話し方・朗読勉強会 話し方(3分間スピーチ)と朗読を勉強します。高齢者、初心者歓迎。見学・体験可時毎月第2・第4月曜日、午後1時30分～3時30分場上砂会館月500円定5人(申込順)申佐藤さん☎080(5177)4371へ
- 砂川水墨画友の会 優しく丁寧な指導で水墨画を描きます。高齢者、初心者歓迎。手ぶらで見学・体験可時毎月第1・第3土曜日、午後1時～3時30分場砂川学習館定10人(申込順)申佐藤さん☎080(5177)4371へ
- 熟年男性料理の会 自分たちでメニューを決め、買い物から調理、試食まで仲間と和気あいあいと楽しんで料理します。時60歳以上の男性時原則毎月第3月曜日、午前9時30分～午後2時ごろ場幸学習館月500円(ほかに材料代として500円)定4人(申込順)申坪内さん☎(535)7010へ
- ペン字筆字を楽しむ会 筆記具は自由。手紙、百人一首等、大きめの字で練習し、手書きの楽しさを味わいます。初心者歓迎時毎月第1・第3木曜日、午前10時～正午場天王橋会館月1,000円月1,100円定5人(申込順)申富田さん☎090(3432)6076へ

スポーツ

市民体育大会の結果

●**駅伝競走** ▶地区対抗の部▷優勝=錦町体育会▷準優勝=富士見町体育会▷第3位=西砂川地区体育会▶中学生男子の部▷優勝=二中陸上部▷準優勝=五中A▷第3位=一中▶中学生女子の部▷優勝=二中陸上部▷準優勝=五中A
 立川市体育協会 ☎(534)1483

お知らせ

1日でできる!舞台体験参加者募集



たちかわ演劇祭特別企画。朗読、ダンス、歌、殺陣・アクションの各パートで「ブレーメンの音楽隊」の劇を1日で創り上げます。あなたも舞台に立ってみませんか?多摩地域在住・在勤・在学の小学生以上(殺陣・アクションパートは中学生以上)の方 6月18日(日)午前9時30分~午後5時 場所 たましんRISURUホール小ホール 定員 ▶朗読、殺陣・アクション=各10人 ▶ダンス=26人 ▶歌=20人(いずれも抽選) 費用 1,000円(DVDを購入する方のみ) 申し込み 5月31日(水)(必着)までに、申込用紙(「立川市地域文化振興財団」のホームページからダウンロード可)を直接、または郵送、ファクス、Eメールでたちかわ演劇祭実行委員会(〒190-0022 錦町3-3-20 立川市地域文化振興財団内) ☎(526)1312 fax(525)6581 eengekisai@tachikawa-chiikibunka.or.jpへ

高松町三丁目松栄会は、一般財団法人自治総合センターのコミュニティ助成事業による宝くじの助成金を受け、地域活動の活性化のため、みこしの修繕を行いました。コミュニティ助成事業は、宝くじの受託事業収入を財源として行われています。コミュニティ活動の促進と健全な発展を図るとともに、宝くじの社会貢献広報を目的としています 市民協働課・内線2627

宝くじの助成金で備品を整備

立川市斎場指定管理者のシルバー人材センターが市営葬儀の基礎知識について個別に説明します 3月20日(月)▷午後2時から▷午後3時から 3月24日(金)▷午後2時から▷午後3時から 場所 ①曙福祉会館 ②幸福社会

市営葬儀の基礎知識について説明します

立川市斎場指定管理者のシルバー人材センターが市営葬儀の基礎知識について個別に説明します 3月20日(月)▷午後2時から▷午後3時から 3月24日(金)▷午後2時から▷午後3時から 場所 ①曙福祉会館 ②幸福社会

館 各2組(申込順) 立川市斎場 ☎(524)1998へ

第9回ファーレ立川アート写真コンテスト作品募集

「ファーレ立川アート」を題材とした写真コンテストを開催。大賞作品には、賞状と賞金5万円を贈呈します。応募作品の写真展や入賞作品を掲載したカレンダーの制作なども予定しています 募集要項(市内公共施設等に配架。市ホームページからダウンロード可)をご覧ください 6月2日(金)(必着)までに応募してください 立川市斎場管理委員会事務局(市地域文化課内)内線4501



第8回大賞「曹長決断の時」

外国人のための日本語教室(柴崎教室・西砂教室)ボランティア講師を募集

市は、立川国際友好協会の協力を得て、外国人や外国出身の方のための日本語教室を開講しています。受講者に日本語を教えるボランティア講師を募集しています ▶柴崎教室= 毎週木曜日、午前10時~11時30分 ▷毎週土曜日、午後7時~8時30分 場所 柴崎学習館 ▶西砂教室= 毎週土曜日、午後7時~8時30分 場所 西砂学習館 市民協働課多文化共生係・内線2632

官公署・その他

自衛官等を募集

くわしくはお問い合わせください。
 ●**一般幹部候補生** ▶対象=▷大卒程度=22歳以上26歳未満の方▷院卒程度=20歳以上28歳未満の方▷歯科・薬剤科卒=20歳以上30歳未満の方 4月14日(金)まで
 ●**一般曹候補生** ▶対象=18歳以上33歳未満の方 5月9日(火)まで
 ●**自衛官候補生** ▶対象=18歳以上33歳未満の方。申し込みは年間を通して受け付けます
 立川自衛隊立川出張所 ☎(524)0538



市公式ツイッターのご利用を

市政情報、イベント情報などを発信



@tachikawa_tokyo
 広報課・内線2744

たちかわ競輪開催日

●立川FI=3月15日~17日 ●GII・別府ウィナーズカップ*=3月18日~21日 ●高知FI*=3月19日~21日
 *は場外発売

開催案内・レース結果 ☎0180(994)223~5

くらしの相談日程

市役所 ☎(523)2111

☎=予約制 ☑=直接会場(先着順) ☎=電話相談 祝日はお休み

相談項目	相談日	時間	場所	連絡先
☎法律相談 相続・金銭貸借等、民事的な法律全般	第1~第4月曜日	9:30~正午	市民相談室	市民相談係 ☎(528)4319
	第1木曜日	13:30~16:30	女性総合センター5階	
	第2木曜日		たましんRISURUホール5階	
	第3木曜日		市民相談室	
	第4木曜日		立川タクロス1階	
☎相続・登記・成年後見等相談	第1・第3・第4火曜日	13:30~16:30		
☎税務相談 所得税、相続税、贈与税等	第2・第4水曜日	13:30~16:25		
☎家事相談 夫婦間、親子間、離婚問題等	第1~第4木曜日 第1・第3火曜日	9:20~正午		
	第2・第4火曜日	13:30~16:10		
☎不動産相談 不動産の売買、賃貸借契約等	第2・第4水曜日	13:30~16:30		
☎交通事故相談	第1水曜日	13:30~16:00	市民相談室	
☎行政手続相談 在留資格・帰化、相続・遺言	第2火曜日	9:20~正午		
☎犯罪被害者等支援相談	月曜~金曜日	8:30~17:00 (正午~13:00を除く)		
☎公益通報者保護相談 (外部通報窓口)				
☎人権悩みごと相談 不当な扱い、いやがらせ等	第1水曜日	9:30~11:45		
☎行政相談 国等への苦情、要望等	第3水曜日			
☎消費生活相談 商品やサービス等の契約トラブル、製品事故、多重債務	月曜~金曜日 (第3木曜日は休館、電話相談のみ)	9:00~16:00	消費生活センター	☎(528)6810
☎カウンセリング相談	火曜・水曜・土曜日 (土曜日は電話相談のみ)	13:00~17:00	女性総合センター5階	男女平等参画係 ☎(528)6801

相談項目	相談日	時間	場所	連絡先
総合福祉センターでの各種相談	☎成年後見相談	第2土曜日	13:00~16:00	地域あんしんセンターたちかわ ☎(529)8319
	☎法律相談	第3土曜日 (祝日の場合は第4土曜日)		
	☎アルコール相談	第2・第4水曜日		
	☎くらしや仕事の相談	月曜~金曜日	8:30~17:15	総合福祉センター くらし・しごとサポートセンター ☎(503)4308
	☎精神障害者の家族相談	第2月曜日(祝日の場合は第3月曜日)	13:30~16:30	立川麦の会 ☎(537)3905
☎女性相談	月曜~金曜日	8:30~17:00 (正午~13:00を除く)	生活福祉課	生活福祉課・内線1545
☎母子相談 ひとり親家庭の相談	月曜~金曜日	8:30~17:00 (正午~13:00を除く)	子育て推進課	手当・医療費給付係・内線1345
子ども未来センターでの各種相談	☎子ども総合相談 子どもに関する相談でどこに相談したらいいかわからないとき	月曜~土曜日	9:00~17:00	子ども家庭支援センター ☎(529)8566
	☎子育て家庭の相談 子育ての悩み等			子ども家庭相談係 ☎(528)6871
	☎発達相談 子どもの発達が気になるとき	月曜~金曜日、第1・第3土曜日		発達支援係 ☎(529)8586
	☎教育相談	月曜~土曜日		教育支援課 ☎(527)6171
	☎就学相談	月曜~金曜日、第2土曜日		
子育てひろば	☎乳幼児期の相談	月曜~金曜日	10:00~正午 (一部午後あり)	子育てひろば(児童館ほか) 子育てひろば係 ☎(528)4335
☎外国人相談 在留資格、日常生活など	☎中国語	第1・第2・第4土曜日	13:00~16:00	たちかわ多文化共生センター ☎(527)0310
	☎英語	第3・第5土曜日		
第1・第3土曜日は行政書士、第2・第4・第5土曜日は生活相談員が対応				



「羽根を得たよ」

ペンネーム **はせ太郎さん**

多摩川河川敷の毎朝のお散歩コース。風が強い日で、雲の形がまるで羽根が生えたよう。風に乗って流れてくる香りを嗅ぎながら、幸せそうに目を細めていました。



輝く個店 受賞店舗決定！

市内にある個店の魅力を店舗デザイン・商品力・接客など、さまざまな視点から審査し、表彰する「輝く個店」。15回目となる今回は、約100店舗以上の候補の中から、下記の5店舗に決定しました。

問 産業振興課商工振興係・内線2644

営業時間等は、各店舗のホームページ等を確認してからお出かけください。

飲食業部門 スパイス料理

Épice 舞



店主:鈴木 勇さん(右)
鈴木弘美さん(中)
長谷川洋介さん(左)

スパイスにこだわった、発酵食品と地元野菜をふんだんに使った健康的なカレーです。目を奪われる美しい料理は、シェフのバックボーンがフランス料理だから。旬の素材を活かすため、同じカレーは1週間のみ提供です。

高松町3-8-3ファーレ立川パークホームズ101 ☎(506)0234
営業時間 午前11時30分～午後2時30分、午後6時～11時(日曜・祝日は午後10時まで)*夜は予約のみ 定休日 月曜日

飲食業部門 珈琲専門喫茶

PORTERS COFFEE



店主:黒澤 俊さん(左)
鈴木花苗さん(右)

厳選したコーヒー豆を自家焙煎で仕上げます。ジャパンハンドドリッパチャンピオンシップ2020で優勝したバリスタと、メルボルンで修業を積んだバリスタのコーヒーは絶品。エスプレッソでつくったスイーツもおすすめ。

羽衣町2-45-10マチダビル1階 ☎(512)8689 営業時間 ▷木曜日=午前8時～11時、午後1時～3時▷火曜、水曜、金曜、土曜、日曜日、祝日=正午～午後5時▷第2土曜日=午後1時～6時 定休日 月曜日

物販・サービス業部門 ビール醸造所

立飛麦酒醸造所



醸造長:清水秀晃さん

基本的に忠実な飲み飽きない本格派ビールです。レギュラーと季節物の6種類のビールがあり、醸造所を眺めながら味わえます。醸造長のビールへの熱い想いを聞きながら飲むと、一層味わい深く感じることができます。

高松町1-23-14 ☎(527)1894
営業時間 午前11時～午後6時
定休日 火曜日、水曜日

物販・サービス業部門 パン

Bakery loro



店長:高波雄介さん(左)
加来麗果さん(右)

香りが自慢の小麦粉を使用した、地域に愛されるパン屋さん。JR立川駅南口の「cafe sov」の姉妹店です。ボリューム満点のパン二二は、トースターで熱々に温めてくれます。雨の日は配達サービスも。

柴崎町4-3-1 ☎(595)8560
営業時間 午前11時～午後8時
定休日 月曜日、火曜日

審査員特別賞 居酒屋・焼鳥

やきとり葉舞風



店主:内藤重子さん(右)
須田尚子さん(左)

初めての来店でも、また店主の母娘に会いに行きたくなる居心地のいいお店。日本各地のワンカップ日本酒が約25種類ほど常備されており、自分で冷蔵庫から選んで出すのが楽しい。名物レバーは丁寧な処理で臭みもなく大人気。

錦町1-6-16 ☎(595)8155
営業時間 午後6時～11時
定休日 日曜日

輝く個店を紹介!

「たらのった立川」は、季節やテーマごとに輝く個店や立ち寄りスポットなどを紹介するホームページです。「ゆったりゆったりチル気分」「世界に行つたつもりなグル巡り」など、立川での生活をより楽しむための特集が盛りだくさんです。



気になった方は
今すぐチェック!



《広告欄》

※広告に関するお問い合わせは…総合広告代理店 フレックス株式会社 ☎042(528)1611へ