



[主な内容] ▶5面 立川まつり国営昭和記念公園花火大会 交通規制等 ▶6・7面 教えてください!輝く個店

立川市で働こう。

立川市役所

令和6年度採用 職員募集中!

申込 7月31日(月)まで



活躍の場、

職種いろいろ

くわしくは2面へ

市は、令和6年度に採用する職員を募集しています。
あなたも一緒に働きませんか。
☎人事課人事係・内線2573

かたらい夢みらい

新型コロナウイルス感染症(COVID-19)が感染症法上の5類感染症に追加されて、2か月が経過しました。市内でも、食事や買い物を楽しむ方々、公園で遊ぶ子どもたち、スポーツを楽しむ団体などをお見かけします。各地域においても、さまざまな行事やイベントが催されています。ライフスタイルに変化が生じながらも、徐々にではあります。まちのにぎわいが戻ってきたことを嬉しく感じています。

7月29日(土)には「立川まつり国営昭和記念公園花火大会」の開催が予定されています。実に4年ぶりの開催であり、待ち望んでいた方も多くいらっしゃるかと思います。私自身、夜空に咲く大輪の花火や、その光に照らされる市民の皆さんの笑顔が見られることを楽しみにしています。当日は、市内はもとより、多摩地域などから多くの方が立川にいらつやいます。関係団体の皆さんと連携し、安全対策には万全を期してまいります。今年も暑い季節がやってきます。こまめな水分補給を行うなど、熱中症には十分気をつけていただき、この夏を満喫しましょう。

立川市長 清水 庄平

立川市職員を募集(令和6年度採用)

☎人事課人事係・内線2573

市は、令和6年度に採用する職員を募集しています。公務員試験対策は不要です。

● 募集職種・受験資格など

募集職種	募集人数	受験資格
一般事務	10人程度	平成9年4月2日～平成14年4月1日に生まれた方
一般事務(障害者)	3人程度	昭和58年4月2日～平成18年4月1日に生まれ、障害者手帳等をお持ちの方
一般事務(社会福祉)	5人程度	昭和58年4月2日～平成14年4月1日に生まれ、社会福祉士資格を有する(または取得見込みの方)
建築技術	3人程度	昭和58年4月2日以降に生まれ、学校で関連科目を履修し卒業した方
土木技術	10人程度	
電気技術	3人程度	
保健師	3人程度	昭和58年4月2日以降に生まれ、保健師免許を有する(または取得見込みの方)
保育士	5人程度	平成5年4月2日以降に生まれ、保育士免許を有する(または取得見込みの方)

くわしくは市ホームページへ

立川市 職員採用



● 申込書・試験案内の配布

人事課(市役所2階52番窓口)と窓口サービスセンターで配布しています。市ホームページからもダウンロードできます。

● 申込方法

7月31日(月)(必着)までに、申込書を簡易書留郵便で人事課へ郵送してください。なお、別途、電子申請も必要です。

会議、講演会等に手話通訳等を希望する方は開催1週間前までに各問い合わせ先、または下記ファクスまでお申し込みください。

市議会定例会が閉会

令和5年第2回市議会定例会は、6月6日～26日の会期で開かれました。この議会に市が提出した議案45件は原案どおり可決・承認・同意されました。

内訳は▼人事16件▼立川市農業委員会委員の任命についてなど▼契約8件(仮称)立川市砂川学習館・地域コミュニティ機能複合施設建替え工事(建築・解体)請負契約など▼条例7件▼立川市学校給食施設設置条例の一部を改正する条例など▼補正予算5件▼令和5年度立川市一般会計補正予算(第3号)など▼専決処分3件▼立川市市税賦課徴収条例の一部を改正する条例など▼その他6件です。

このほか、議員提出議案3件が提出され、すべて可決されました。また、請願1件と陳情8件が審議され、2件が採択、6件が不採択、1件が継続審査になりました。

なお、次回の市議会定例会は、9月25日(月)から開会される予定です。

☎議会事務局・内線3322

旧清掃工場解体事業説明会

旧清掃工場(若葉町)の解体に向けて、市民の方を対象に解体事業説明会を開催します。

時▼7月28日(金)午後7時～8時▼7月30日(日)午前10時～11時
場旧若葉小体育館(定)各50人(申込順)保各4人(1歳～学齢前)申7月21日(金)(保育を希望する方は7月18日(火)までに、氏名、連絡先、参加希望日、保

育の有無を、電話、ファクス、Eメールでクリーンセンター旧清掃工場係(536)2921

(Fax)535)3252 (E)seisouji@musho@city.tachikawa.lg.jp

市営住宅入居者募集

入居予定は、12月ごろです。申込資格等、くわしくは募集のしおりをご覧ください。

●募集住宅 ▼一般世帯向Ⅱ8戸▼多子世帯向Ⅱ2戸▼車いす使用者向Ⅱ1戸▼福祉単身世帯向Ⅱ3戸

●募集のしおりと申込用紙の配布 ▼配布期間Ⅱ7月19日(水)～27日(木)▼配布場所Ⅱ市役所(総合案内(1階)と住宅課(2階53番窓口)、窓口サービスセンター、各連絡所

●申込方法 7月31日(月)(必着)までに申込用紙を添付の封筒を使って郵送で住宅課へ(☎住宅課住宅管理係・内線2558)

中学生の主張大会作文募集

11月3日(金・祝)にたましんRISURUホールで「第43回立川市中学生の主張大会」を開催します。この大会で発表する作文を募集します。

応募原稿は未発表で、手書きのものに限ります。くわしくは、募集要領(市ホームページからダウンロード可)をご覧ください。▼対象Ⅱ市内在住の中学生▼応募方法Ⅱ8月25日(金)までに、1200字～1500字程度の作文(B4判・400字詰原稿用紙4枚程度)を書いて▼市立

中学校の生徒は在学する各学校へ▼国・公・私立中学校等の生徒はお住まいの地域の青少年健全育成地区委員会か市子ども育成課(市役所1階23番窓口)へ

☎立川市青少年問題協議会事務局(子ども育成課内)内線1306

ごみ集積所跡地を売却しています

家庭ごみの戸別収集の実施に伴い、使用されなくなった市所有のごみ集積所跡地を売却しています。

申請可能なのは隣接地を所有する方で、土地の形状により優先権があります。

申請後、価額の算出などを行い、可否の決定を通知します(決定までには数か月かかります)。売却可能な場合は後日、市有地買受承諾書を提出し、契約締結となります。

▼申請方法Ⅱ総務課管財係で配布する申請書(市ホームページからダウンロード可)を直接、または郵送で総務課管財係(市役所2階51番窓口)内線2600へ

公開する会議日程

申は申込制(申込順)。そのほかは直接会場へ(先着順)。

●建築審査会 時7月18日(火)午後3時から場市役所2階208・209会議室(定)10人(建築指導課庶務係・内線2331)

●介護保険運営協議会(計画策定等調査検討会) 時7月19日(水)午後4時から場市役所1階104会議室(定)3人(介護保険課介

護給付係・内線1458

●農業委員会臨時総会 時7月20日(木)午後2時から場市役所2階208・209会議室(定)4人(農業委員会事務局・内線2654)

●行財政問題協議会 時7月24日(月)午後6時30分から場市役所2階210会議室(定)5人(行政経営課・内線2703)

●男女平等参画推進協議会 時7月25日(火)午後7時から場女性総合センター15階第2学習室(定)2人(男女平等参画課(528)6801)

●文化財保護審議会 時7月28日(金)午後5時から場女性総合センター15階第2学習室(定)3人(生涯学習推進センター文化財係(525)0860)

●国民健康保険運営協議会 時7月31日(月)午後1時30分～3時(場市役所2階208・209会議室(定)5人(国民健康保険課業務係・内線1390)

●在宅医療・介護連携推進協議会 時8月4日(金)午後1時30分～3時(場市役所2階205会議室(定)2人(高齢福祉課介護予防推進係・内線1471)

今月の納期 7月31日(月)

▷固定資産税・都市計画税第2期分▷国民健康保険料第1期分▷後期高齢者医療保険料第1期分▷介護保険料第1期分

納付書裏面等に記載の場所で納付してください。市税=収納課管理係・内線1240、国民健康保険料=保険年金課賦課係・内線1416、後期高齢者医療保険料=保険年金課賦課係・内線1406、介護保険料=介護保険課介護保険料係・内線1446

市民委員を募集



長期総合計画審議会委員

令和7年度から10年間の市政運営の指針となる第5次長期総合計画の策定にあたり、基本構想について専門的な見地から審議・答申を行います。

▼対象 8月10日現在、18歳以上で市内に引き続き3か月以上在住し、主に平日夜間の会議(任期中に6回程度。保育あり)に出席できる方▼任期 10月(令和6年6月)報酬 1回1万800円▼募集人数 4人以内(選考)▼応募方法 8月10日(木)(必着)までに、住所、氏名(ふりがな)、年齢、性別、電話番号、Eメールアドレス、保育希望の有無(ありの場合は子ども的人数と年齢も)、「10年後を見据えた立川のまちづくりに必要な視点」についての意見(800字以内)を書いて、郵送、ファクス、Eメールで企画政策課・内線2686(Fax)5212653 e kikakuseisaku@city.tachikawa.lg.jp

都市計画審議会委員

都市計画に関する事項を審議します。

▼対象 8月10日現在、18歳以上で市内に引き続き3か月以上在住し、平日昼間の会議(年に3回〜5回を予定)に出席できる方▼任期 任命の日から2年間▼報酬 1回1万800円▼募集人数 2人(選考)▼応募方法

日傘や帽子等の活用、こまめな水分補給、適度なエアコンの使用等で、熱中症にかからないよう、ご注意ください(健康推進課)

法 8月10日(木)(消印有効)までに、応募用紙(市ホームページからダウンロード可)または任意の用紙に、住所、氏名(ふりがな)、年齢、性別、電話番号、Eメールアドレス、職業、他の審議会等の委員を務めている方は名称と任期、応募の動機

「立川市都市計画マスタープランのまちづくりの基本理念」都市機能集約を生かした持続可能なまちづくり」についての意見(700字〜900字)を書いて、直接、または郵送、ファクス、Eメールで都市計画課都市総務係(市役所2階73番窓口)内線2365(Fax)5229725 e toshikeikaku@city.tachikawa.lg.jp

地域福祉について考える委員

地域福祉推進に関する計画を策定します。社会福祉法人の地域公益事業を検討する地域協議会委員を兼任します。

▼対象 7月31日現在、18歳以上で市内に引き続き3か月以上在住し、原則水曜日夜間の会議(年に4回程度)に出席できる方▼任期 委嘱の日から2年間▼謝礼 記念品▼募集人数 若干名(選考)▼応募方法 7月31日(月)(消印有効)までに、住所、氏名(ふりがな)、年齢、電話番号、地域活動やボランティア等に参加している方はその内容「身近な地域でだれもがいきい

きと暮らせる地域福祉の推進のために住民自らができること」についての意見(800字〜1200字)を書いて、直接、または郵送、ファクス、Eメールで地域福祉課(市役所1階16番窓口)内線1477(Fax)5222481 e chikifukushi@city.tachikawa.lg.jp

在宅医療・介護連携推進協議会委員

在宅医療と介護連携の現状を把握し、課題の抽出と対応策の検討をします。

▼対象 8月16日現在、18歳以上で市内に引き続き3か月以上在住し、次の①または②に該当する、平日午後の会議(年に4回程度)に出席できる方①在宅で介護保険サービスを利用して②介護保険サービス利用者を在宅で介護した経験がある▼任期 10月1日から2年間▼報酬 1回1万800円▼募集人数 各1人(選考)▼応募方法 8月16日(水)(必着)までに、応募用紙(市ホームページからダウンロード可)または任意の用紙に、①または②、住所、氏名(ふりがな)、年齢、性別、電話番号、職業、過去3年間に審議会等の委員を務めている方は名称と任期、「在宅医療と介護の連携」についての意見(1200字以内)を書いて、直接、または郵送、ファクス、Eメールで高齢福祉課介護予防推進係(市役所1階3番窓口)内線1477(Fax)5222481 e kourei@city.tachikawa.lg.jp

夢育て・たちかわ子ども21プラン推進会議委員

市の子どもに関する総合計画「夢育て・たちかわ子ども21プラン」の推進や実施状況の検証などを行います。

▼対象 原則平日夜間(午後8時30分まで)の会議に出席できる市民の方①一般②中学生〜高校生(会議は2か月に1回程度。保育あり。初回は10月を予定)▼任期 任命の日から2年間▼報酬 1回1万800円②2000円▼募集人数 ①3人②5人(いずれも選考)▼応募方法 8月4日(金)(必着)までに、住所、氏名(ふりがな)、年齢、電話番号、職業(学生の方は学校名と学年)、「立川市が目指す『子どもたちの笑顔があふれたい私の提案』(1200字以内)を書いて、直接、または郵送、ファクス、Eメールで子育て推進課(市役所1階21番窓口)内線1341(Fax)5284356 e kosodatesuisshin@city.tachikawa.lg.jp

市立小学校の給食配膳員(会計年度任用職員・時給制)を募集

応募方法等、くわしくは市ホームページをご覧ください。



▼勤務内容 学校給食の配膳・清掃等▼勤務 学校給食実施日の週5日、午前9時30分〜午後

3時▼報酬 時給1080円▼募集人数 若干名(選考)▼応募締切 7月25日(火) 園学校給食課・内線6812

子育てひろば指導員(会計年度任用職員・時給制)を募集

勤務する子育てひろば、応募方法等、くわしくは市ホームページをご覧ください。

▼勤務内容 市内の子育てひろばで遊び指導、相談対応等▼応募資格 保育士、または幼稚園教諭資格を有する方▼勤務 月曜〜土曜日シフト制▼報酬 時給1260円▼募集人数 若干名(選考)▼応募締切 8月10日(木) 園子育て推進課子育てひろば係・内線4090

生活支援サポーター養成研修

介護福祉士などの資格がなくとも、高齢者の自宅の掃除、洗濯、調理、買い物などの仕事に従事できます。3日間の研修を受けた後、介護保険事業所等に登録し、事業所で研修を受けて就労します。

対生活支援サポーターとして活動する意向がある18歳以上の方(時8月28日(月)・29日(火)・30日(水)、午前9時30分〜午後1時(全3回)場市役所3階302会議室(定24人(申込順)) 申込所、氏名、連絡先を、電話またはファクス、Eメールで高齢福祉課介護予防推進係・内線1471(Fax)5222481 e kourei@city.tachikawa.lg.jp

公園の利用はマナーを守って

公園の利用についての苦情が市に寄せられています。次のマナーを守り、皆さんが公園を快適に利用できるよう、ご協力ください。

公園緑地課公園係・内線2268

●ペットのふんは飼い主の責任で必ず持ち帰ってください。また、ペットをリードから外して公園内で放すことはやめましょう。



●ごみは捨てずに、必ず持ち帰りましょう。また、公園内での喫煙や飲酒はやめましょう。



●夜遅くまで大声で騒ぐなど、公園の周辺に住んでいる方に迷惑となる行為はやめましょう。



●公園内での花火は禁止です。また、危険なボール遊びやスケートボードはやめましょう。



令和5年度

介護保険料を

お知らせします



65歳以上の方(介護保険第1号被保険者)で、保険料を特別徴収(年金天引き)のみで納める方には保険料の決定通知書を、それ以外の方には納入通知書を7月中旬に発送します。

介護保険料は「立川市第8期介護保険事業計画」に基づいて決められています。第1号被保険者(65歳以上の方)の令和3年度～5年度の保険料の基準額(月額)は5880円です。保険料は所得に応じて14段階に分かれています。保険料は市が郵送する決定通知書、または納入通知書でご確認ください。

●特別徴収(年金天引き) 老齢・退職年金、障害年金、遺族年金の受給額が年額18万円以上(月額1万5000円以上)の方は、介護保険料が年金から天引きされます。

第1号被保険者の保険料の納め方

●普通徴収(個別に納付) ▼老齢・退職年金、障害年金、遺族年金の受給額が年額18万円未満(月額1万5000円未満)の方は、老齢福祉年金を受給している方 ▼年度途中で65歳になった方 ▼年度途中で立川市に転入した方などは、市が郵送する介護保険料納入通知書に同封の納付書で個別に納付してください。市役所、窓口サービスセンター、

各連絡所のほか、指定金融機関コンビニエンスストア等で納付できます。

期限内納付にご協力を

介護保険制度は加入者が互いに保険料を出し合って運営する相互扶助制度です。保険料の期限内納付にご協力ください。

●便利な口座振替のご利用を

普通徴収の保険料の納付には、納め忘れのない口座振替が便利です。申し込みは▼介護保険料納入通知書▼預貯金通帳▼通帳に使用している印鑑を持参して、指定金融機関窓口へ。

なお、災害などの特別な事情により、一時的に保険料が納められなくなった場合は、減免等を受けられることがありますので、ご相談ください。

通知書をシルバークラスの購入にご利用ください



シルバークラスの申し込みや更新の際、非課税証明書等の代わりとして、介護保険料の納入通知書、決定通知書を使用できます。くわしくは、東京バス協会 ☎03(5308)6950 にお問い合わせください。

問介護保険課介護保険料係・内線1446

国民健康保険料・後期高齢者医療保険料

納入通知書を郵送します

令和5年度の国民健康保険料と後期高齢者医療保険料(75歳以上の方と65歳以上の一定の障害のある方が対象)の納入通知書を7月11日(火)から順次郵送します。国民健康保険料は世帯主宛て(世帯主以外の世帯員のみが加入している場合も同様)に、後期高齢者医療保険料は加入者宛てに送付します。

納入通知書は、保険料の金額のほか、納付方法や納期限などをお知らせするものです。

●収入がなかった方も申告を 世帯主と加入者の総所得金額等の合計が一定の基準以下の場合には、保険料が軽減されます。収入・所得がなかった方も、課税

「ジェネリック医薬品に関するお知らせ」を郵送

ジェネリック医薬品を利用することで、自己負担額の軽減が見込まれる国民健康保険被保険者の方に「ジェネリック医薬品に関するお知らせ」を7月末日に郵送します。このお知らせは、4月に処方された薬(新薬の名称・用量・自己負担相当額と、その薬をジェネリック医薬品に切り替えた場合の自己負担の軽

減額を試算したものです。ジェネリック医薬品を希望する際は、かかりつけの医師・薬剤師にご相談ください。

課(市役所1階36番窓口)または保険年金課(市役所1階6番窓口)で申告をしてください。

問保険年金課賦課係・内線1416

国民年金保険料免除・納付猶予申請

国民年金保険料免除・納付猶予制度の令和5年度(令和5年7月～令和6年6月)の申請を7月から受け付けています。申請月から2年1か月前までの未納月についても申請可能です。免除制度は、保険料の支払いが困難な場合に、本人、配偶者、世帯主の前年の所得に応じて保険料が免除されるものです。

きには学生証(卒業後は在学期間の分かる証明書)、基礎年金番号通知書か年金手帳が必要です。また、承認された期間は老齢基礎年金を受給するために必要な期間に算入されますが、年金額には反映されません。将来受け取る年金額を増やすためには、10年以内に納めることができます。追納制度をご利用ください。

問市保険年金課国民年金係・内線1394、日本年金機構立川年金事務所 ☎(523)0352

7月17日(月・祝)、女性総合センターと図書館は臨時休館

7月17日(月・祝)は、女性総合センターと図書館が設備点検のため休館します。これに伴い、図書館の貸出システムが停止するため、中央図書館と各地区図書館は全館休館します。また、点検の準備のため、7月16日(日)午後5時～18日(火)午前10時は、図書館ホームページが利用できない場合があります。

問女性総合センター 男女平等参画課 ☎(528)6801

問市保険年金課国民年金係・内線1394、日本年金機構立川年金事務所 ☎(523)0352

●国民年金保険料・学生納付特例制度 大学・専修学校などの学生が、収入が少なく保険料を納付することが困難な場合、本人の前年所得が一定基準額以下であれば、納付義務が猶予される制度です。申請日より2年1か月前までさかのぼって申請できます。手続

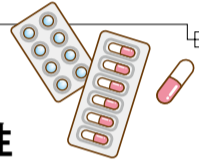
砂川学習館の防災行政無線を一定期間停止します

砂川学習館の解体工事に伴い、防災行政無線を一定期間停止します。期間中は、災害の情報は、定時放送(見守り放送、夕焼けチャイム)などが放送されません。くわしくは市ホームページをご覧ください。

問防災課・内線2535

薬が余っていませんか

～残薬調整の重要性



調剤薬局で渡された薬を忘れずに服用できていますか。長く服用していると、ついのみ忘れて、薬がたくさん余ってしまうこともあるかと思えます。

余っている薬をそのままにしておくと、期限が切れているのに誤って服用してしまう恐れがあります。また、医師は処方した薬を患者がすべて服用していると想定して、治療を継続します。決められた量の薬をのんでいないのなら、それに応じた治療に切り替える必要があるかもしれません。

残薬調整の相談は薬剤師にしてください。処方日数の調整などを医師へ提案します。これにより服用する薬の量や種類を見直すことができます。また、不要な処方をカットすることができるので、医療費の削減にもつながります。

残薬調整は、市民の皆さんの健康維持と医療費の抑制に重要な役割を果たしますので、ご協力をお願いします。

国民健康保険運営協議会委員・立川市薬剤師会 石原 一生

マイナンバーカードを申請した方へ8月の交付窓口のご案内

交付窓口は事前予約制です。くわしくは市ホームページをご覧ください。

●対象 マイナンバーカードを申請し、交付通知書が届いた方

●受付日時 開庁日 月曜日 金曜日(祝日を除く)、午前8時30分～午後4時30分 臨時交付窓口 8月6日(日)・19日(土)・26日(土)・27日(日) 午前9時～11時 午後1時30分～4時

●場所 市民課(市役所1階14番窓口。土曜・日曜日は西玄関からお入りください)

●持ち物 交付通知書、本人確認書類(2点)、通知カードほか代理での受け取り希望の方は事前にお問い合わせください

●申込方法 7月10日(月)から電話、またはマイナンバーカード窓口予約システム(左2次元コードからアクセス可)から申し込んでください

なお、マイナポイントの申し込みはマイナンバーカードを2月末までに申請した方が対象です。申込期限は9月末です。

●市民課窓口係・内線1375

いきいきたちかわ出前講座のご利用を

「いきいきたちかわ出前講座」は、市民の皆さんが行う自主的な学習等に市職員を派遣し、市の仕事について説明・解説を行う制度です。くわしくは、市政情報コーナー(市役所3階)、



生涯学習情報コーナー(女性総合センター1階)、各地域学習館で配布する「いきいきたちかわ出前講座ガイドブック」または市ホームページをご覧ください

●対象 市内在住・在勤・在学の方で構成するおおむね10人以上の団体・グループ

●講座の内容 市ホームページをご覧ください

●開催日時 月曜日 金曜日の午前10時～午後9時の間で90分以内(土曜・日曜日、祝日の開催は要相談)

●会場 主催する皆さんで市内の会場を手にしてください。地域学習館等の施設で実施する場合は使用料が無料になるので、事前に各担当課にご相談ください

●費用 無料(内容によっては材料等の実費負担あり)

●申込方法 開催2か月前までに各担当課へ

●注意事項 出前講座は苦情や陳情等を受ける場ではありません。また、営利・宗教・政治活動等を目的とする場合は対象になりません。

●生涯学習推進センター ☎(528)6872

9月1日金から 協力店舗で2,000円引き 自転車ヘルメット購入費用の助成を開始します

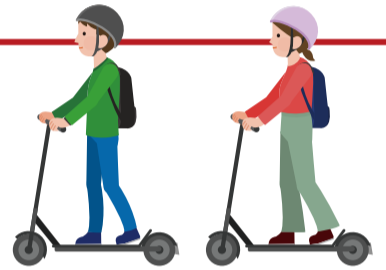
くわしくは、市ホームページ、または「広報たちかわ」8月25日号をご覧ください。

●交通対策課・内線2280



電動キックボード等の交通ルールが変わりました

改正道路交通法の施行により、7月1日以降、一定の基準を満たす電動キックボード等は、特定小型原動機付自転車の車両区分となり、運転免許が不要になるなど新しい交通ルールが適用されました。主なルールは、下表のとおりです。くわしくは、「警視庁」のホームページをご覧ください。



●電動キックボード等の車両区分、主なルール

	車両区分(道路交通法上の位置づけ)		
	一般原動機付自転車 ^{*1}	特定小型原動機付自転車	特例特定小型原動機付自転車
運転免許	必須	不要(ただし、16歳未満の方は運転禁止)	
速度制限	法定速度30km/h	最高速度20km/h以下 ^{*2}	最高速度6km/h以下 ^{*2}
最高速度表示灯	不要	緑色「点灯」	緑色「点滅」
走行場所	車道	原則車道	車道、路側帯、例外的に歩道も可 ^{*3}
ヘルメット	必須	努力義務	
ナンバープレート	必須	必須	
自賠責保険	必須	必須	

*1 電動機の定格出力等により、車両区分が自動二輪等に該当する場合があります。
*2 速度抑制装置で制御されていることが必要です。
*3 自転車通行可の歩道(右の標識がある歩道)に限ります。

●シティプロモーション推進担当課・内線2657



交通ルールを守って、安全に走行しましょう

立川まつり 国営昭和記念公園花火大会

7月29日(土)午後7時～8時(荒天中止)

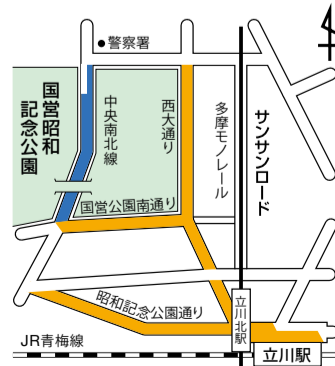
●立川まつり国営昭和記念公園花火大会実行委員会 ☎(527)2700



大会当日の交通規制図

【立川駅周辺】

午後6時～9時30分 車両通行止め
午後7時30分～9時30分 止め



【東中神駅周辺】

午後7時30分～9時 車両通行止め(路線バス、自転車を除く)



- 当日の開催状況 開催状況は専用ダイヤル ☎050(3665)9650(当日のみ。午前7時30分～午後7時30分)でご確認ください。
- ご理解とご協力をお願いします ▶当日は、JR立川駅から徒歩でお越しください ▶狭い場所、立入禁止区域、通路上での観覧はご遠慮ください ▶ドローン等の使用は禁止します ▶右図のとおり交通規制を行います ▶花火大会用の駐車場はありません ▶安全のため手荷物検査を行う場合があります ▶ごみは持ち帰りましょう

大会当日は市役所は利用できません

戸籍に関する届け出(休日夜間窓口で受け付け)と、プレミアム婚姻届記念写真撮影コーナーの利用以外、市役所敷地内と北側広場への立ち入りはできません(午前8時～翌朝8時)。

●市総務課・内線2593

元気もらったお店の声

2022年度を受賞店から喜びの声が届きました。

今まで以上に頑張れるモチベーションにつながりました

輝く個店を受賞したのをきっかけに、お客さまの予約や来店が増えてとてもありがたいです。これを機に、より一層お客さまに喜ばれる店づくりをしていきたいと思えます。皆さんの推薦で、なかなか知られるきっかけが少ない「個店」に「輝く」チャンスが生まれると思えます。



内藤重子さん(店主・右)
須田尚子さん(左)

やきとり葉舞風
審査員特別賞 居酒屋・焼鳥



開業1年目での受賞、大変うれしいです

賞をいただいて、2年、3年、100年と常に皆さんがわくわくしてくれるようなビール造りをしていきたいと思えました。今年もさまざまな企画を行っていきますので楽しみにしてください。

初めて推薦される方へ。応援が励みになり、もっと良いビールを造る活力になります。一緒に立川のまちを盛り上げていきましょう。

(立飛麦酒醸造所・松浦魁刀さん)



たちひびーるじょうぞうじょ
立飛麦酒醸造所

物販・サービス業部門 ビール醸造所



推薦方法 推薦期限 9月30日 ☺ かんたん3ステップ

ステップ1 ホームページにアクセス

「立川市商店街振興組合連合会」のホームページの専用フォームから推薦します。下2次元コードからアクセスできるほか、トップページの「推薦する」ボタンを押してもアクセスできます。



ステップ2 お店情報を入力

右図のような推薦フォームのページに移動します。「飲食店」「物販・サービス業」部門のうち、推薦したいお店に近いほうにチェック。店名、所在地、おすすめポイントを入力してください。細かい所在地が分からないときは、町名まででも大丈夫です。



ステップ3 「推薦する」ボタンを押す

抽選の商品券プレゼントを希望する方は応募者情報欄に、氏名、電話番号、住所を入力してください。

最後に、「推薦する」ボタンを押して推薦完了です。



教えてください！ たちかわの輝く個店

あなたの推薦がお店の元気に！

今年も、応援したいお店を推薦する季節がやってきました。
ぜひ、あなたのオススメのお店を教えてください！

◎産業振興課商工振興係・内線2645

輝く個店とは

市と立川市商店街振興組合連合会が、年に1度、市内にある個店の魅力を、店舗デザイン、商品力、接客など、さまざまな視点から審査し、特に素晴らしいお店を「輝く個店」として表彰しています。受賞店は、市のイチ推しのお店として「たらった立川」(下記参照)などでPRします。

商品券プレゼント

推薦していただいた方の中から抽選で5名様に、立川産の野菜や特産品を取りそろえるコトリンク1階のお店「の一かるバザール」「ジバーカフェ」で使える商品券4,000円分をプレゼント！



こまめな換気や手洗いなど、感染症の予防にご協力をお願いします。

輝く個店の受賞がお店の成長に

立川を代表するお店として胸を張れるように、店全体が成長できるように、と考えるようになりました。受賞してからは、イベントなどを行う際に周りの協力を得やすくなったと思います。皆さんの推薦で、立川の面白いお店やおいしいお店が目されるいい機会になると思います。ぜひよろしくお願いします。



エビス まい
Épice 舞

飲食業部門 スパイス料理



鈴木勇さん(店主・右)
鈴木弘美さん(中)、長谷川洋介さん(左)

目標にしていた輝く個店の受賞、とてもうれしいです

皆さんに気に入っていただいたパンと接客のクオリティ向上・働く上でのモチベーションの向上につながっています。広報などを見て来てくださるお客さまが増え、大変うれしく思っています。

これから推薦をする方は、純粋に自分が気に入っているお店を推薦することにより、他の方にとって本当に輝いているお店の発掘になると思います。



ベーカリー ロロ
Bakery lora

物販・サービス業部門 パン



高波雄介さん(店長・左)
加来麗果さん(右)



より立川に根付いたお店になれるよう営業します

立川市に出店して6年。地元の方に必要とされるお店づくりを心がけてきましたので、受賞がきっかけで、これまで以上に幅広い世代の方にお店を知っていただけるようになり、大変うれしく思っています。

何気ない推薦が、その地域で頑張るお店や市民の皆さんの生活を明るくする力をもっていると思います。

黒澤俊さん(店主・左)
鈴木花苗さん(右)



PORTERS COFFEE

飲食業部門 珈琲専門喫茶



たらったたちかわ

たらった立川のイチ推し特集

季節やテーマごとにおすすめ店(「輝く個店」受賞店舗)を紹介する「たらった立川」。店主のこだわりや立川の知られざる一品に出会える特集がいっぱい。地元のお店を巡りながら、立川での生活をもっとすてきに楽しんでみませんか。

特集はこちらから



チル気分を味わいたい！



外の喧騒やスマホにあふれる情報から解放されて、チル気分ですごしてみました。

ご褒美タイムや差し入れに！



立川全方位から、シェフが心を込めて焼き上げたおいしい焼き菓子を集めました。

立川で世界のグル巡り！



立川にしながら世界旅行をしているつもりになれる「おいしいもの巡り」をしました。

夏といえば、焼き鳥にビールじゃない!?



焼き鳥激戦区の立川で新しい組み合わせが楽しめるお店を紹介しています。

健康

らくらくゴックン(離乳食準備教室)

スムーズに離乳食が始められるように、進め方や気をつけるポイントなどを学びます。●時これから離乳食を始める▷令和5年3月・4月生まれの乳児の保護者=8月4日(金)▷令和5年4月・5月生まれの乳児の保護者=9月1日(金)、いずれも午前10時~11時30分(場)健康会館費20円(材料代。実習希望の方のみ)定各10組(申込順。第1子優先)申7月10日(月)から電話か電子申請で健康推進課母子保健係(527)3234へ

「健康ささえ隊」のメンバーを募集します

市民主体の健康づくりを進め、催しの企画・運営を行う市民ボランティア「健康づくり推進員(健康ささえ隊)」のメンバーを募集します。ウォーキングや体操講座中に、メンバー同士の交流もできます。登録には養成講座の受講が必要です。

●養成講座 対市民の方時7月31日、8月7日の月曜日、午前10時~11時30分(全2回)場健康会館師目白大学保健医療学部教授・新井武志さん定15人(申込順)申7月10日(月)から健康推進課地域支援係(527)3632へ

健康 Q & A 586

「フレイル」について教えてください。

A 人は加齢により徐々に筋力や心身の活動が低下し、やがて介護が必要になります。健康状態から要介護へ移行する中間の、心と体の働きが弱くなってきた「虚弱」な状態を「フレイル」と言います。frailty(フレイルティ)の日本語訳が「虚弱」で、日本老年医学会が2014年に提唱したものです。

フレイルは、「身体の虚弱(筋力低下、低栄養)」「心の虚弱(うつ、認知機能低下)」「社会性の虚弱(閉じこもり、社会交流の減少)」の3つが合わさることで起こるといわれています。

①体重減少(意図せずに半年に2kg

以上減少)、②疲れやすい、③歩行速度の低下、④活動量の低下、⑤筋力の低下(握力が男性28kg未満、女性18kg未満)のうち3項目以上該当する場合にフレイルと判断されます。

フレイルの予防には、「栄養バランスの取れた食生活」「適度な運動」「社会活動への参加」が重要です。適切な介入や支援により健康状態に戻る可能性もあり、健康寿命を延ばすことにもつながります。フレイルが疑われる場合は、まず、かかりつけ医にご相談ください。

《立川市医師会・豊泉秀樹》

健康日程表

健康相談 1人30分(場)健康会館

- 7月20日(木)午後1時20分~2時50分=医師・保健・栄養相談(医師、保健師、管理栄養士が相談に応じます)
- 8月1日(火)午前9時20分~10時50分=栄養・運動相談(管理栄養士、運動指導者が相談に応じます)

申電話か電子申請で健康推進課保健事業係(527)3272へ

親と子の健康相談 受付時間は午前9時30分~10時45分

保健師、助産師、心理相談員、栄養士、歯科衛生士が相談に応じます

- 7月26日(水)、8月23日(水)=健康会館 午前10時~10時30分は、8~10か月児を対象とした離乳食後期教室を開催定各12組(申込順)
- 8月2日(水)=西砂学習館
- 9月6日(水)=上砂会館

申健康推進課母子保健係(527)3234へ

乳児(3~4か月児)・1歳6か月児・2歳児歯科・3歳児健康診査

健康診査は、該当月齢の翌月です。対象者には個別に通知します。通知の届いていない方は、お問い合わせください。また、電話で日程の変更ができます。集団健診のため、発熱や体調不良、感染症にかかっている場合はご遠慮ください。申健康推進課母子保健係(527)3234

各相談・健康診査の会場の駐車場は台数に限りがありますので、できるだけ公共交通機関をご利用ください。

新型コロナウイルスワクチン接種の予約・相談、お問い合わせ

立川市接種予約システム

- 立川市新型コロナウイルスワクチン接種予約センター(コールセンター) 0120(741)567 [土曜・日曜日、祝日を除く、午前8時30分~午後5時30分]



新型コロナウイルス感染症に関する健康相談、医療機関のご案内など

- 東京都新型コロナ相談センター 0120(670)440 [土曜・日曜日、祝日を含む、24時間]



休日・夜間診療

- 事前に連絡の上、保険証を持参してお越しください。
- 新型コロナウイルス感染症の検査は行っていません。

休日急患診療所(内科・小児科) 0(526)2004

健康会館1階 ▷日曜日・祝日=午前9時~午後8時45分(受付時間)

歯科休日応急診療所 0(527)1900

健康会館2階 ▷日曜日・祝日=午前9時~午後4時45分(受付時間)

立川市・立川病院 小児科救急室 0(523)2677

立川病院内 ▷月曜~金曜日(祝日を除く)=午後7時30分~10時(受付時間)

24時間電話案内 医療機関案内「ひまわり」03(5272)0303 救急相談センター 0(521)2323 携帯電話・プッシュ回線からは 0#7119も利用できます。

講座

★マークはたちかわ☆きらきらカード対象の「市民企画講座」です。

♡マークは郷土の理解を深める講座などを行う「立川市民科」です。

立川市民の戦争「国民学校の時代」

空襲体験ビデオも上映します時8月19日(土)午後2時~4時(場)柴崎学習館 師立川市市史編さん委員・檜崎茂彌さん定50人(申込順)申7月11日(火)から柴崎学習館(524)2773へ

認知症サポーター養成講座

対市内在住・在勤・在学の方

日時	場所	定員(申込順)	申込先
7月17日(月祝) 午後1時30分~3時	高松学習館	30人	中部たかまつ地域包括支援センター 0(540)2031へ
7月18日(火) 午前10時~11時30分	陸上自衛隊東立川駐屯地自衛隊官舎公務員宿舎(栄町1-6-1)	15人	北部東わかば地域包括支援センター 0(538)1221へ
7月18日(火) 午前10時~11時30分	幸学習館	20人	北部中さいわい地域包括支援センター 0(538)2339へ
7月26日(水) 午後2時~3時30分	柴崎学習館	20人	南部西ふじみ地域包括支援センター 0(540)0311へ
7月30日(日) 午前10時~11時30分	西砂学習館	30人	北部西かみすな地域包括支援センター 0(536)9910へ

市民伝言板

この欄の情報の連絡・交渉は当事者間で。市は関与しません。

まちのお知らせ

- 小学生英語体験教室 都立立川国際中等教育学校が主催。中学1年生程度の英語に慣れ親しみ、グループワークなどを通じてコミュニケーションの楽しさを体験します。申込方法等、くわしくは同校のホームページをご覧ください 対小学5年生・6年生時7月29日、8月5日の土曜日(全2回)場都立立川国際中等教育学校(曙町3-29-37)定20人(抽選)場同校経営企画室(524)3903

不登校についての講演会

UDA(うだ)スペースは、不登校の子、保護者を対象としたホッとできる居場所を作っています。講演会では、不登校の当事者だった方から話を伺います。直接会場へ時8月5日(土)午前10時~正午(場)天王橋会館師NPO法人ゆとりある理事長・久下沼諒さん定25人(先着順)

●メンバー募集 UDAスペースの参加メンバーや、運営に関わる方を募集します。見学可。

申立川市社会福祉協議会(534)9501

布ぞうりを作しましょう

対本講座を初めて受ける方時▷8月6日(日)午後1時~4時▷8月7日(月)午前9時30分~正午(全2回)場女性総合センター5階和室師グループ・ベターライフの皆さん費1,000円(材料代)定10人(申込順)保5人程度(1歳~学齢前)時5cm×約1mの木綿の布30枚、はさみ、かぎ針(8号~10号)、ズボン着用申7月10日(月)から生活安全課消費生活センター係(528)6801へ

初心者向け農業体験講座~野菜作りを体験して、楽しく収穫しよう

時8月19日、9月9日・30日、12月2日、令和6年1月6日の土曜日、午後1時30分~3時30分(全5回)場若葉会館、ひまわり農園(若葉町2丁目)師体験型農園園主・鈴木豊さん費6,200円(種苗代、保険料ほか)定16人(申込順)申7月10日(月)から生涯学習推進センター(528)6872へ

クラシック音楽入門講座

今年のテーマは「旅から生まれた名曲」です 時7月29日、8月5日、9月16日、10月14日・28日の土曜日、午後2時~4時(全5回)場西砂学習館師国立音楽大学講師・塚田花恵さんほか費各回500円(受講料。18歳以下は無料)定30人(申込順)申7月11日(火)から西砂学習館(531)0431へ



- 自然エネルギー学習 立川市清掃美化協力委員会・グループ自然が主催。ミニ水力発電機で防犯灯を灯します。直接会場へ時7月30日(日)午後2時~3時(場)緑川第一公園(羽衣町1-12)定8人(先着順)場箱石さん090(4960)3027

- 講演会「敵基地攻撃で自滅招いた日本」~侵略戦争の歴史とその教訓 錦法律を知る会が主催。敵基地攻撃能力の保有やGDP2%の防衛費増額を目指す大軍拡に不安の声が広がる状況を、日本が侵略戦争に突き進んだ歴史の教訓からどう見たらいいのか、歴史学者の都留文科大名誉教授・笠原十九司さんが語ります時7月21日(金)午後6時10分~8時(場)子ども未来センター費500円(資料代)定50人(申込順)申馬場さん070(3542)2860へ

子ども・子育て

♥マークは郷土の理解を深める講座などを行う「立川市民科」です。

一日体験保育士

夏休みに「子育てひろば」でボランティア保育士を体験してみませんか。対小・中学生時8月4日(金)午前10時～午後1時。高松学習館。立川女子高等学校教諭とクッキング部の皆さん。費400円(材料代)。定15人(申込順)。申7月11日(火)から高松学習館 ☎(527)0014へ

場所	電話番号
ふじみ子育てひろば(富士見児童館)	☎(525)9020
にしき子育てひろば(錦児童館)	☎(525)6684
はごろも子育てひろば(羽衣児童館)	☎(526)2336
なないろ子育てひろば(女性総合センター1階)	☎(527)5850
たかまつ子育てひろば(高松児童館)	☎(528)2925
わかば子育てひろば(若葉児童館)	☎(536)1400
にしすな子育てひろば(西砂児童館)	☎(531)0433
にこにこ子育てひろば(たかのみち保育園)	☎(537)9414
しばさきのいえ子育てひろば(柴崎町4-1-14)	☎(512)7704

家庭で取り組むエコチャレンジで省エネをしてみよう

8月1日～31日の任意の10日間、市が配布するチェックシートを利用し、省エネ行動に取り組む家庭を募集します。チェックシートを提出した方には記念品をお渡しします。また、特に効果的な取り組みは表彰します。くわしくは市ホームページをご覧ください。対小・中学生と保護者定100組(申込順)。申7月25日(火)から環境対策課ゼロカーボン推進係・内線2243へ

自分でつくろう！立川産の野菜たっぷりミートソース・スイカゼリー

高校生と一緒に作って試食します。対小学生時8月4日(金)午前10時～午後1時。高松学習館。立川女子高等学校教諭とクッキング部の皆さん。費400円(材料代)。定15人(申込順)。申7月11日(火)から高松学習館 ☎(527)0014へ

高松子ども科学あそび隊2023

大学生と「静電気の不思議」を楽しく探ります。対小学生時8月8日・22日の火曜日、午前9時30分～11時30分。高松学習館。東京学芸大学教育学部理科教育学教室の皆さん。定各15人(申込順)。申7月11日(火)から高松学習館 ☎(527)0014へ

環境マークを集めて意味を調べてみよう！～地球を守るために自分たちができること

環境に関するマークを集めて、資料にまとめます。意味を調べ、地球の環境について考えてみましょう。夏休みの自由研究にも。対小学生と保護者時8月5日(土)午後2時～4時。高松学習館。一般社団法人地球温暖化防止全国ネット・原村優弥さん、井原妙さん。定10組(申込順)。申7月11日(火)から高松学習館 ☎(527)6743へ

親子三世代で楽しむ～光の家みんなの音楽会

童謡リズム遊びとポピュラーソング演奏。出演は視覚障害のある方で構成された東京光の家「光バンド」の皆さん。市内在住の未就学児と保護者、祖父母。時8月2日(水)午前11時～正午。子ども未来センター。定50組(申込順)。申7月12日(水)午前10時から子育て支援事務室 ☎(529)8664へ

いろんなお仕事のぞいちゃおう！ラジオパーソナリティ編

ラジオパーソナリティについて楽しく学び模擬体験します。対小・中学生時8月6日(日)午後2時～3時30分。高松学習館。宇宙航空研究開発機構(JAXA)社友・大嶋龍男さん。定30人(申込順)。申7月11日(火)午前10時から高松学習館 ☎(525)7231へ



夏休み子ども平和学習

戦争中の子どもの暮らしを、資料や話から学びます。夏休みの自由研究にも。対小・中学生時8月8日(火)午後1時30分～2時30分。若葉児童館。元中学校社会科教諭・檜崎由美さん。定20人(申込順)。申7月11日(火)から高松学習館 ☎(527)6743へ

アイススケート教室

小学生のアイススケート初心者が対象です。多摩・島しょ広域連携活動事業。立川・昭島・東大和・武蔵村山市に在住の小学生(保護者の見学可)。時9月9日・16日・23日の土曜日(いずれか1日)。小学1年生～3年生の部＝午前9時30分～11時30分。小学4年生～6年生の部＝午後0時30分～2時30分。BIGBOX東大和スケートセンター(東大和市)。費1,800円(保険料ほか)。ほかにロッカー代として300円。定各60人(抽選)。申7月31日(月)までに申込フォーム(下2次元コードからアクセス可)から申し込んでください。アイススケート体験事業実行委員会事務局(東大和市企画政策課内)。☎(563)2111、市子ども育成課・内線1310



宇宙について学ぼう

宇宙の魅力について真空や大気圧の実験を交えて分かりやすく解説します。対小・中学生時8月6日(日)午後2時～3時30分。高松学習館。宇宙航空研究開発機構(JAXA)社友・大嶋龍男さん。定30人(申込順)。申7月11日(火)午前10時から高松学習館 ☎(525)7231へ

集まれ小学生「スーパー竹トンボを作って飛ばそう！」

安全な道具の使い方も学びます。対小学生(小学1年生・2年生は保護者同伴)。時8月3日(木)午前10時～正午。高松学習館。生涯学習市民リーダー・大根田和美さん。費100円(材料代)。定20人(申込順)。申7月11日(火)から高松学習館 ☎(527)6743へ



子どもにあわせておむつはずし

保健師から正しいおむつはずしを学びます。市内在住のおむね2歳以上の子どもと保護者(保護者のみの参加可、見守り保育あり)。時8月17日(木)午前10時30分～11時30分。子ども未来センター。定6組(申込順)。申7月11日(火)午前10時から子育て支援事務室 ☎(529)8664へ

いちごクラブplus

身長・体重測定。希望者は足形スタンプも。直接会場へ。市内在住の0歳～1歳6か月の子どもと保護者。時8月2日(水)午後1時30分～3時。子ども未来センター。子育て支援事務室 ☎(529)8664

Happyマタニティヨガ

すこやかなマタニティ期を過ごし安産へ誘う講座です。市内在住の妊娠16週以上の方(子どもの同伴不可)。時8月19日(土)午後1時30分～2時15分。子ども未来センター。ヨガインストラクター・愛さん。定8人(申込順)。申7月11日(火)午前10時から子育て支援事務室 ☎(529)8664へ

「日本初」の展覧会でエルマーと冒険の旅へ出かけよう

PLAY! MUSEUMで「エルマーのぼうけん展」を開催します。『エルマーのぼうけん』は、どうぶつ島にとらわれたりゅうの子を助けに行く、9歳の男の子エルマーの冒険物語です。70年以上前に描かれた130点を超す貴重な原画やダミー本などを日本で初公開します。さらに、エルマーの冒険を会場内で楽しむために、物語の世界に入り込める仕掛けも満載です。PLAY! MUSEUMで、大人も子どもも、憧れの冒険の旅へ出かけましょう。



「エルマーのぼうけん展」メインビジュアル

▶会期と開館時間＝7月15日(土)～10月1日(日)、午前10時～午後6時(最終入場は午後5時30分)。期間中は当日券で入場可。土曜・日曜日、祝日、混雑が予想される日は事前決済の日付指定券(オンラインチケット)を販売。▶会場＝PLAY! MUSEUM(緑町3-1 GREEN SPRINGS W3棟2階)▶入場料＝一般1,800円、大学生1,200円、高校生1,000円、中・小学生600円(当日券のみ市内在住・在学の方を対象にした立川割金があります)▶電話＝☎(518)9625、くわしくは「立川 PLAY!」で検索



夏休みを元気に有意義に過ごそう

子どもたちが安全に有意義に過ごせるよう家庭や地域で呼びかけましょう。

●夏休みを有意義に過ごすために

▶早寝・早起きなど規則正しい生活を送る▶家族とのふれあいや地域の方との交流を深める▶あいさつの習慣を身に付ける

●事故や危険な目にあわないために

▶自転車の乗り方に気を付ける▶外出するときは、家族に行き先と帰宅予定時刻を必ず知らせる▶ひとけのない所や危険な場所で遊ぶのはやめる▶SNSの使い方に注意する▶知らない人に連れて行かれそうになったときは、防犯ブザーを鳴らし、近くの人に助けを求め、「子ども110番の家」(右画像)が貼ってあるお店や家にかけて ▶悩みや不安がある場合は相談する



☎立川市青少年問題協議会事務局(子ども育成課内)内線1306、指導課・内線2497

催し

📍マークは郷土の理解を深める講座などを行う「立川市民科」です。

企画展「立川の遺跡2023」

昨年度の発掘調査の成果を報告するとともに、今年が関東大震災から100年であることにちなみ、特集展示「災害・防災と考古学」を開催します。なお展示期間中は次の催しを行います。いずれも直接会場へ▶展示解説=7月30日(日)、8月19日(土)、午後2時から▶ミニ体験教室(マイギリ式火おこし等)=毎週土曜日(8月26日を除く)の随時(7月25日(火)~9月3日(日)、午前9時~午後4時30分(月曜日を除く)場歴史民俗資料館(歴史民俗資料館 ☎(525)0860

姉妹都市大町市との交流事業「大町自然体験」

雄大な山々、美しい湖など大自然に恵まれた長野県大町市の市有林「立川の森」で森林保全を体験します。夏休みの家族の思い出づくり、自由研究にも。今年は、黒部ダム竣工60周年を記念して、黒部ダムも見学します。体験内容は天候等により変更することがあります(市内在住・在勤・在学の小学生以上の方(小・中学生は保護者同伴)時8月18日(金)・19日(土)(1泊2日)場たましんRISURUホール集合(午前6時45分)、宿泊は黒部ビュ

ーホテル(費)15,000円(バス代、2食付き宿泊費、保険料ほか。小・中学生は7,000円)定20人(抽選)日7月24日(月)(必着)までに参加者全員(代表者に○印)の住所・氏名(ふりがな)・年齢・性別・電話番号、在勤・在学の方は勤務先名か学校名を、はがき、ファクス、Eメールで地域文化課大町交流事業担当(〒190-0022 錦町3-3-20)内線4501(☎(525)6581)chiikibunka-t@city.tachikawa.lg.jpへ

話してほっこり~そらの会

若年性を含む認知症の方や、ヤングケアラーを含む介護中の方、介護体験者の方など、一緒に話してみませんか。直接会場へ(中学生以上の方)時8月5日(土)午前10時~11時30分場上砂地域福祉サービスセンター(かみすな福祉相談センター ☎(537)7799

たちむにいフェス

環境学習ワークショップ、施設探検、エコマルシェ(飲食、物販等)などを行います。くわしくは「立川市クリーンセンター」のホームページ(下2次元コードからアクセス可)をご覧ください。直接会場へ。公共交通機関でお越しください時7月30日(日)午前10時~午後4時30分(雨天実施)場クリーンセンターたちむにい(クリーンセンター・内線4013



食と音楽の歩行者天国「夏の食楽祭」

商店街を歩行者天国にして、路上ステージやマーケットを設置。3つのライブハウスやJRAウインズA館で音楽ライブも。立川南口すずらん通り商店街振興組合が主催。直接会場へ(7月17日(月・祝)午前11時~午後4時30分)場JR立川駅南口すずらん通り(錦町)ほか(市産業振興課・内線2645

看護師再就職相談フェア

市内の医療機関の担当者から施設概要や採用情報を聞いたり、東京都ナースプラザの専門相談員に再就職の悩みなどを相談できます。参加医療機関は市ホームページをご覧ください。服装自由、履歴書不要、入退場自由、保育付き。立川市医師会と共催。直接会場へ(看護師または准看護師の資格を有する方)時8月25日(金)午後1時~4時場女性総合センター5階(健康推進課地域支援係 ☎(527)3632

ボランティアスタート説明会(ボラスタ)

(ボランティアや市民活動に関心のある方)時▷8月10日(休)午後2時~3時30分▷8月22日(火)午前10時30分~正午場総合福祉センター(定)各5人(申込順)場ボランティア・市民活動センターたちかわ ☎(529)8323へ(下2次元コードの申込フォームからも申し込みます)



子ども未来センターのコミュニティプログラム

申込方法等、くわしくは「立川市子ども未来センター」のホームページをご覧ください。

●ノルディックウォークで足腰げんき講座 (18歳以上の方)時7月15日(土)午前10時15分~11時30分(場)子ども未来センター(費)500円(参加費。ボールのレンタルは別途500円)場エンジョイノルディックウォーク倶楽部TOKYO

☎090(1468)8896

●自分で着られるようになろう! 浴衣レッスン (時)7月15日(土)午後2時~3時30分(場)子ども未来センター(費)300円(浴衣をレンタルする方のみ)場若紫の会 ☎090(3216)9191

●みんなの0円マーケット (時)7月16日(日)午前10時~11時50分(場)子ども未来センター(場)BATON ☎090(9889)1380

●にわヨガ~お子さまどうぞ (時)7月24日(月)午前10時40分~正午(場)たましんRISURUホール3階ギャラリー(費)500円(参加費)場東京にしがわ大学 ☎090(8461)8561

スポーツ

市民体育大会

参加資格、申込方法、費用等は「立川市体育協会」のホームページをご覧ください。

●バスケットボール(ジュニア) (時)8月22日(火)・27日(日)場泉・柴崎市民体育館(場)立川市バスケットボール協会・荒井さん ☎(535)1840

●自転車(トラック競技) (時)8月26日(土)正午から(場)立川競輪場(場)立川市自転車競技連盟(☎)tachikawa_cf@yahoo.co.jp

●卓球(中学生の部) (時)9月3日(日)場四中(場)四中・木村さん ☎(536)2411

●ソフトボール (時)9月3日・17日の日曜日(場)多摩川緑地野球場(場)立川市野球協会・仲宗根さん ☎090(4051)0829

市民体育大会の結果

●ミニテニス(地区対抗の部)▷優勝=若葉町体育会▷準優勝=富士見町体育会▷第3位=砂川体育会(場)立川市体育協会 ☎(534)1483

市公式ツイッターのご利用を

@tachikawa_tokyo

場広報課・内線2744

たちかわ創造舎

Tachikawa Culture Factory

イベント紹介

🏠「たちかわ創造舎」で検索

●7月のほかごシアター 工作おしばい「にゃん太!空をとぶ!」夏休み特別版として風煉ダンスによる「工作おしばい」を拡大60分で上演します。工作しながら、物語が進みます(時)7月28日(金)午後1時30分開演(場)たちかわ創造舎(費)400円(中学生以下200円、3歳以下無料。子どもが無料で観劇できる「あしながチケット」あり)場「たちかわ創造舎」のホームページの申込フォームから申し込んでください

●たまライド100km「七曲峠+調布飛行場」熟練ガイドとともに100kmのロングライドにチャレンジします。七曲峠を通り、町田街道でのイタリアンビュッフェ・ランチ付き。後半はロードの聖地、尾根幹を経由します(時)7月30日(日)午前9時スタート(場)たちかわ創造舎集合・解散(費)9,800円(昼食代、保険料)定10人(申込順)場たまライド実行委員会事務局 ☎03(3429)8970

住民基本台帳の一部の写しの閲覧状況

(令和4年10月1日~令和5年3月31日)

市は、住民基本台帳法の定めに基づき、住民基本台帳の一部の写しの閲覧請求者、閲覧目的などを定期的に公表しています。令和4年10月1日~令和5年3月31日の閲覧状況は下表のとおりです。閲覧できる情報は、住所、氏名、性別、生年月日の4項目です。場市民課管理係・内線1360

閲覧日	請求者	委託者	目的	対象
令和4年10月12日	株式会社日本リサーチセンター	独立行政法人労働政策研究・研修機構	子どものいる世帯の生活状況および保護者の就業に関する調査2022	錦町
10月13日	株式会社CCNグループ	東京都福祉保健局	令和4年度東京都がん予防・検診等実態調査	上砂町、若葉町、錦町
11月15日	一般社団法人中央調査社	文化庁	令和4年度国語に関する世論調査	一番町
11月25日	株式会社ナビット	内閣府	市民の社会貢献に関する実態調査	市内全域
11月28日	一般社団法人新情報センター	学校法人早稲田大学	家族と性と多様性にかんする全国アンケート	上砂町
12月5日	株式会社日本リサーチセンター	国立大学法人東京芸術大学	現代日本の文化と不平等に関する社会学的研究	富士見町
令和5年2月13日	一般社団法人中央調査社	公益財団法人生命保険文化センター	2023年度人生100年時代における生活設計に関する調査	砂川町
3月6日・7日	自衛隊東京地方協力本部		自衛官、自衛官候補生の募集	市内全域
3月16日	株式会社サーベイリサーチセンター	東京都子供政策連携室	子供に関する定点調査	富士見町、柴崎町、錦町、曙町、高松町、砂川町、柴町

お知らせ

史跡玉川上水整備活用のための作業説明会

都水道局は、小平監視所(幸町6-36-4、玉川上水駅近く)から下流で、水路・のり面の保全のため、樹木のせん定・伐採などを行っています。立川市・小平市内でこれまでにを行った作業の報告と、今後の作業予定について説明します。直接会場へ7月20日(木)午後7時~8時30分 小平市中央公民館(小平市小川町2-1325) 都水道局 経理部 ☎03(5320)6388、市公園緑地課緑化推進係・内線2260

暮らしに関するポスターを募集

令和6年2月に開催する「第22回くらしフェスタ立川」で展示するポスターを募集します。優秀作品はポスターやチラシとして採用します。応募者全員に参加賞あり▶テーマ=ごみ、水、大気、自然保護などの環境や日々のくらしに関すること(絵の中には言葉も入れてください。まんが等のキャラクターは使用しないでください)▶用紙=四つ切りの画用紙▶申込方法=9月8日(金)(必着)までに、作品の裏面に住所、氏名(ふりがな)、電話番号、年齢(小学生~大学生は学校名と学年も)を書いて、直接、または郵送で、生活安全課消費生活センター係(〒190-0012曙町2-36-2女性総合センター5階) ☎(528)6801へ

地域学習館夏休み学習スペース

夏休みの間、地域学習館(下表)のロビー、教室等を学習スペースとして開放します。砂川学習館と西砂学習館は、工事のため開設しません 7月21日(金)~8月31日(木)、午前9時~午後4時30分 各地域学習館

学習館名	電話番号	定員	利用できない日
柴崎	☎(524)2773	24人	7月24日、
高松	☎(527)0014	6人	8月14日・
錦	☎(527)6743	10人	28日の
幸	☎(534)3076	10人	月曜日

事業承継の個別相談会

事業承継にお悩みの中小企業経営者を対象に、事業承継・引継ぎ支援の経験が豊富な専門家が個別相談を行います 8月2日(水)▶午後1時30分から▶午後3時から(各60分以内) 市役所2階209会議室 東京都多摩地域事業承継・引継ぎ支援センター専門相談員 ☎各1組(申込順) 7月19日(水)までに、市産業振興課商工振興係・内線2645へ

ライフアップたちかわ会員拡大キャンペーン実施中

ライフアップたちかわ(勤労者福祉サービスセンター)は、市の支援を受け、市内の中小企業で働く事業主や勤労者などを対象に、総合的な福利厚生事業を行っています。1人月額400円の会費で祝い金、保険金等の

給付や、健康、レジャーなど、さまざまなサービスを受けることができます。9月30日(出)まで入会金(1人300円)が無料となる会員拡大キャンペーンを実施しています。くわしくは「ライフアップたちかわ」のホームページをご覧ください ไลฟ์アップたちかわ事務局 ☎(523)2142、市産業振興課商工振興係・内線2643



市営葬儀の基礎知識について説明します

立川市斎場指定管理者のシルバー人材センターが市営葬儀の基礎知識について個別に説明します ①7月27日(木)▶午後2時から▶午後3時から ②7月28日(金)▶午後2時から▶午後3時から ①柴崎福祉会館 ②幸学習館 ☎各2組(申込順) 立川市斎場 ☎(524)1998へ

被爆者健康手帳をお持ちの方へ見舞金を支給します

4月1日現在、被爆者健康手帳をお持ちで、引き続き市内にお住まいの方に、見舞金を支給します。対象者には7月上旬に関係書類を郵送しました。7月31日(月)(消印有効)までに直接、または郵送で福祉総務課調整係(市役所1階2番窓口)へ提出してください。なお、対象の方で関係書類が届かない方はご連絡ください 福祉総務課調整係・内線1491

官公署・その他

女子中間ケアセンター(仮称)建設工事説明会

昭島市もくせいの杜2丁目に建設予定の矯正施設の建設工事について説明します。直接会場へ7月23日(日)午前10時~正午 法務省矯正研修所体育館(昭島市もくせいの杜2-1-20) 法務省大臣官房施設施設移転係 ☎03(3592)5413

自衛官等を募集

くわしくはお問い合わせください
●航空学生 ▶対象▷海上自衛隊=18歳以上23歳未満の方▷航空自衛隊=18歳以上21歳未満の方 9月7日(木)までに
●一般曹候補生 ▶対象=18歳以上33歳未満の方 9月5日(火)までに
●自衛官候補生 ▶対象=18歳以上33歳未満の方 申し込みは年間を通じて受け付けます 自衛隊立川出張所 ☎(524)0538



たちかわ競輪開催日

- 立川FII・ガールズ=7月21日~23日
- 防府FI*=7月21日・22日 ●福井記念*=7月22日~25日 ●青森FI・ガールズ*=7月24日・25日
- *は場外発売

くらしの相談日程 市役所 ☎(523)2111

相談項目	相談日	時間	場所	連絡先
☎法律相談 相続・金銭貸借等、民事的な法律全般	第1~第4月曜日	9:30~正午	市民相談室	市民相談係 ☎(528)4319
	第1木曜日	13:30~16:30	女性総合センター5階	
	第2木曜日		たましんRISURUホール5階	
	第3木曜日		市民相談室	
	第4木曜日		立川タクロス1階	
☎相続・登記・成年後見等相談	第1・第3・第4火曜日	13:30~16:30		
☎税務相談 所得税、相続税、贈与税等	第2・第4水曜日 (令和6年3月は第1・第4水曜日)	13:30~16:25		
	第1~第4木曜日 第1・第3火曜日	9:20~正午		
☎家事相談 夫婦間、親子間、離婚問題等	第2・第4火曜日	13:30~16:10		
	☎不動産相談 不動産の売買、賃貸借契約等	第2・第4水曜日	13:30~16:30	
☎交通事故相談	第1水曜日 (令和6年1月は第3水曜日)	13:30~16:00	市民相談室	
☎行政手続相談 在留資格・帰化、相続・遺言	第2火曜日	9:20~正午		
☎犯罪被害者等支援相談	月曜~金曜日	8:30~17:00 (正午~13:00を除く)		
☎公益通報者保護相談 (外部通報窓口)	月曜~金曜日	8:30~17:00 (正午~13:00を除く)		
☎人権悩みごと相談 不当な扱い、いやがらせ等	第1水曜日	9:30~11:45		
☎行政相談 国等への苦情、要望等	第3水曜日			
☎消費生活相談 商品やサービス等の契約トラブル、製品事故、多重債務	月曜~金曜日 (第3木曜日は休館、電話相談のみ)	9:00~16:00		消費生活センター ☎(528)6810
☎カウンセリング相談	火曜・水曜・土曜日 (土曜日は電話相談のみ)	13:00~17:00	女性総合センター5階	男女平等参画係 ☎(528)6801
	第2・第4木曜日	10:00~14:00		

相談項目	相談日	時間	場所	連絡先	
総合福祉センターでの各種相談	☎成年後見相談	第2土曜日	13:00~16:00	総合福祉センター	
	☎法律相談	第3土曜日 (祝日の場合は第4土曜日)			
	☎アルコール相談	第2・第4水曜日			
	☎くらしや仕事の相談	月曜~金曜日			
	☎精神障害者の家族相談	第2月曜日(祝日の場合は第3月曜日)			
☎女性相談	月曜~金曜日	8:30~17:00 (正午~13:00を除く)	生活福祉課	生活福祉課・内線1545	
☎母子相談 ひとり親家庭の相談	月曜~金曜日	8:30~17:00 (正午~13:00を除く)	子育て推進課	手当・医療費給付係・内線1345	
子ども未来センターでの各種相談	☎子ども総合相談 子どもに関する相談でどこに相談したらいいかわからないとき	月曜~土曜日	9:00~17:00	子ども未来センター	
	☎子育て家庭の相談 子育ての悩み等	月曜~土曜日			
	☎発達相談 子どもの発達が気になるとき	月曜~金曜日、 第1・第3土曜日			
	☎教育相談	月曜~土曜日			
	☎就学相談	月曜~金曜日、 第2土曜日(8月までは第4土曜日)			
子育てひろば	☎乳幼児期の相談	月曜~金曜日	10:00~正午 (一部午後あり)	子育てひろば(児童館ほか)	子育てひろば係 ☎(528)4335
☎外国人相談 在留資格、日常生活など	中国語	第1・第2・第4土曜日	13:00~16:00	女性総合センター5階	
	英語	第3・第5土曜日			
第1・第3土曜日は行政書士、第2・第4・第5土曜日は生活相談員が対応					



「チューリップとボク」

ペンネーム アダチさん

よく行く昭和記念公園のチューリップ畑をパパとばあばと見に行ってきました。ボクは、初めて見る色とりどりのチューリップに終始興味津々でした。

思い出は歴史になる

市史編さん事業にご協力ください

市史編さんに活用する資料として、立川・砂川で明治時代～昭和50年ごろに撮影・作成された、風景や街並み、建造物等が写っている写真、絵葉書などを探しています。記念写真や家族写真も、当時の生活様式などを知る貴重な資料になります。

写真、絵葉書をお持ちの方がいらっしゃいましたら、ご連絡ください。

〒190-0022 錦町3-5-22 YAZAWA DEUX ビル2階

TEL (042) 525-1601 FAX (042) 506-0021



農作業の様子(昭和29年ごろ) 清水秀雄氏提供



第一小学校でラジオ体操(昭和28年)



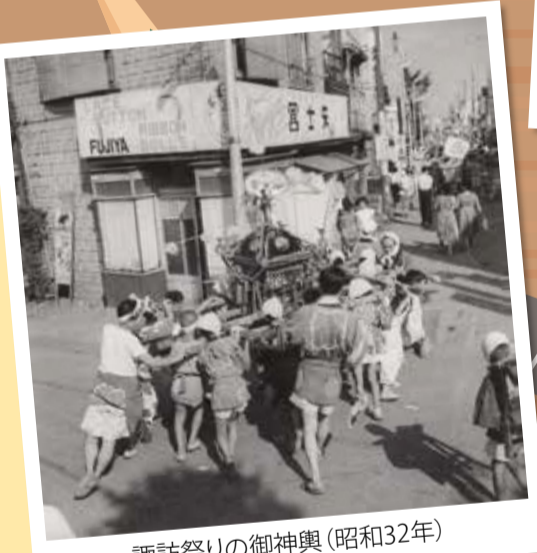
立川駅北口駅前のタクシー(昭和初期)



旧甲州街道と商店(昭和29年)



砂川三番の田んぼで凧揚げ大会(昭和36年)



諏訪祭りの御神輿(昭和32年)



諏訪神社と柴崎分水(昭和34年)

使用・取り扱い

- 原則として市が写真をお預かりし、複写後に原本を返却します(寄贈も受け付けています)。
- ご提供いただいた写真は、市の刊行物等に掲載させていただく場合があります。
- 写真を撮影した日時や場所等、当時の状況についてお話を伺う場合があります。

ご注意ください

- 撮影者(著作権者)本人、またはご家族の許諾を得た写真に限ります。

提供者の名前のないものは歴史民俗資料館提供

《広告欄》

※広告に関するお問い合わせは…総合広告代理店 フレックス株式会社 ☎042(528)1611へ