

[主な内容] ▶3面 清水庄平前市長退任あいさつ ▶4面 新型コロナウイルスワクチン接種

全ての小・中学校に
共同調理場方式による
温かい給食を提供



みんなのくるりんキッチン ～学校給食東共同調理場～ 運営開始しました

学校給食東共同調理場(泉町1156-18)は、6月30日に完成し、8月28日から市内17校の小・中学校に順次給食提供を開始しました。これまでの学校給食西共同調理場とあわせて、市内の全ての市立小・中学校に温かい給食を提供できるようになりました。新しい共同調理場の概要や特徴などを紹介します。

☎学校給食課・内線6816

みんなのくるりんキッチンの4つのすごいところ



国際的衛生管理手法に準拠



徹底した食物アレルギー対応



温かく作りたてに近い給食



災害時にも活躍する設備

くわしくは2面へ

立川市長選挙の結果



酒井大史氏が当選

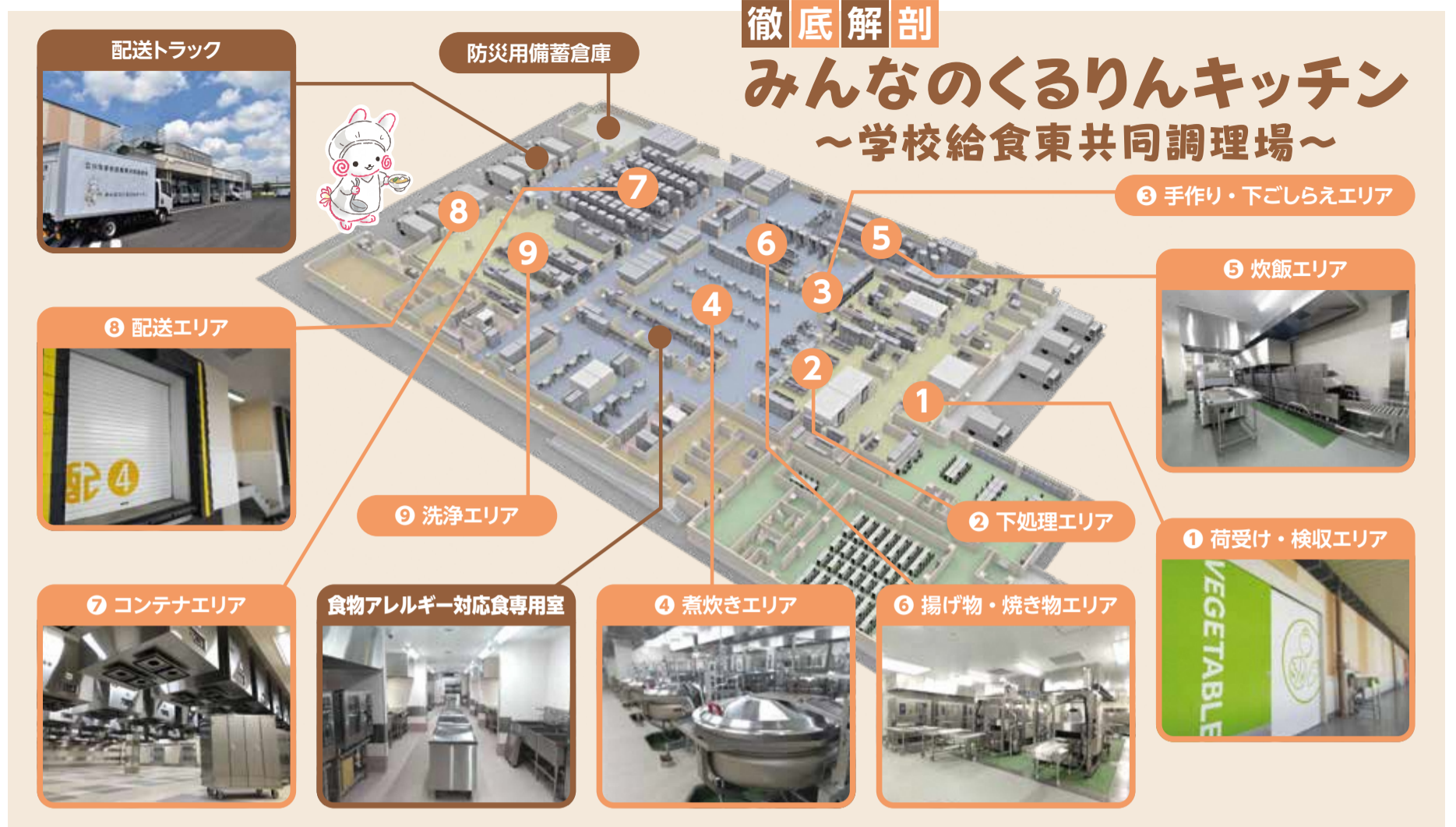
任期満了に伴う立川市長選挙は、9月3日に投・開票が行われ、酒井大史氏(無所属・新、55歳)が第23代立川市長に当選しました。任期は9月8日～令和9年9月7日です。

☎選挙管理委員会事務局・内線1631

●市長選挙立候補者獲得票数(敬称略)

当選	酒井大史	21,731 票
	清水こうじ	20,150 票
	伊藤大輔	11,463 票
	のぐちその子	2,440 票
	金村まこと	316 票
	無効票	712 票

当日有権者数	152,938 人
投票者総数	56,812 人
投票率	37.15 %



給食ができるまで



■ ■ ■ どんな施設なの? ■ ■ ■

調理能力は1日に8,500食(小学校4,000食、中学校4,500食)。食物アレルギー対応食は最大4メニューを1日に150品作ることができます。配送対象の学校は市立小学校8校(一小～八小)と市立中学校9校(一中～九中)です。学校給食西共同調理場とあわせて、市内の全ての市立小・中学校に給食を提供しています。

国際的な衛生管理手法であるHACCP(ハサップ)に準拠した施設整備と調理工程管理で安心・安全な給食提供を徹底しています。

■ ■ ■ ■ みんなのくるりんキッチンのヒミツ ■ ■ ■ ■

徹底した食物アレルギー対応

食物アレルギー対応食専用室を設置し、専任の栄養士・調理員が安全に食物アレルギー対応食を提供しています。部屋を分けることでアレルギー症状が起こる食材が混入してしまうことを防いでいます。市では品目ごとに食物アレルギー対応食を用意しているので、アレルギー症状が起こる心配がない品目は、同級生と同じ食事を楽しむことができます。食器やトレー等を洗浄するエリアでは、食物アレルギー対応食専用の洗浄コーナーも設置しており、万全の食物アレルギー対応を行っています。

災害時に対応した学校給食設備

アルファ化米の備蓄や受水槽の設置等により、万が一ライフラインが止まった場合にもアルファ化米を使用した温かいご飯を提供できる機能を備えています。隣接する西調理場とともに給食配送車を活用して一時避難所(小・中学校)に災害支援物資を提供します。

■ ■ ■ ■ おいしく充実した給食 ■ ■ ■ ■

保温効果の高い食缶に食事を入れて運びます。輸送する間にどれくらい温度が下がるかも考慮しているので、食べるときには温かくて作りたてに近い状態での給食を提供することができます。また、調理工程を工夫しバリエーション豊かな手作り献立の提供に努めることで、望ましい食環境を確保します。

■ ■ ■ ■ 公式Instagramを開設しています ■ ■ ■ ■

毎日の給食の献立や特徴を写真などで紹介する公式Instagramを開設しています。ぜひフォローしてご覧ください。

退任のごあいさつ

16年間、ありがとうございます



このたび、私は9月7日の任期満了を持ちまして、市長を退任することとなりました。

平成19年に市長に就任し、以来4期16年にわたり「市民生活の向上」と「魅力あふれるまちづくり」のために、全身全霊で職務に努めてまいりました。

振り返りますと、実にさまざまなお事がありましたが、多くの課題に向き合ってきた16年であったと実感しています。

長年の課題であった清掃工場については、地元市民の皆さんをはじめ、多くの方々のご理解・ご協力があり、クリーンセンターたちむにいの稼働を開始することができました。

本年7月には学校給食東共同調理場を開所し、この2学期から全ての小・中学校に共同調理場方式による温かい給食を提供

できるようになりました。

そのほかにも、市役所本庁舎の移転、子ども未来センターやファーマーズセンターの1階

立川のオープン、家庭ごみの戸別収集・有料化、プレミアム婚姻届、「障害のある人もない人も共に暮らしやすいまちをつくる条例」や「自治会等を応援する条例」の制定、コトリンクのオープン、行財政改革や契約制度改革など、数々の取り組みや事業が思い出されます。

さらに、特に印象に残っていますのは、東日本大震災と新型コロナウイルス感染症です。東日本大震災では、「自然災害の恐ろしさ」と「災害への備えの必要性」を再認識しました。新型コロナウイルス感染症は、市民や事業者の皆さんにさまざまな影響を与えました。数年にわたり、あらゆる場面で我慢を強いられました。この間のご協力に改めて感謝いたします。

これらはほんの一例ですが、一つひとつの課題に向き合い、一步一步着実に前進できたのも、市民や事業者、各団体の皆さん

(所信表明、一般質問、議案審議など)▼3日(火)〜5日(木)、10日(火) 決算特別委員会▼11日(水) 総務委員会▼20日(金) 厚生産業委員会▼24日(火) 環境建設委員会▼26日(木) 文教委員会▼27日(金) 議会改革特別委員会▼30日(月) 議会運営

のご協力があったからこそと感じており、立川が発展し続けることができた要因であると考えています。

市議会定例会〜9月25日から開会

令和5年第3回市議会定例会が9月25日(月)〜10月31日(火)の会期で開かれる予定です。

日程は▼9月25日(月)〜29日(金)、10月2日(月) 本会議

今、16年を振り返り確信したことは、「人が財産である」ということです。在任中、さまざまな場所で市民や事業者、各団体の皆さんにお会いする機会がありました。話を伺ったり、取り組みを見させていただいたりするたびに、皆さんの力があって、今日の立川の姿があると感じ、感謝の念が絶えません。

これからの立川も、今までと同様、多くの方々の力が結集し、まちが発展し続けるものと期待しています。明日からは、「ひとりの市民」として応援していきたいと考えています。

最後になりますが、立川の皆さんへの健康と幸せを心から願い、退任にあたっての私からのあいさつとさせていただきます。

市民の皆さん、16年間本当にありがとうございました。

清水庄平(前市長)

市議会第1回臨時会が閉会

令和5年第1回市議会臨時会が7月28日に開かれ、市が提出した議案1件(電子黒板の買入れについて)は原案どおり可決されました。

議会事務局・内線3322

たちかわ環境市民ワークショップ参加者を募集

令和7年度から10年間の環境施策の方向性を定める「第3次環境基本計画・温暖化対策実行計画」の策定にあたり、市民ワークショップを開催します。

ワークショップでは、将来世代へ良好で安全・安心な生活環境を引き継ぐため、目指す環境像や大きな取り組みの方向性などをグループごとに検討します。

いただいたご意見は、環境審議会や庁内検討組織での議論の際に参考にします。

公募と無作為抽出の2つの方法で募集します。

▼謝礼 記念品▼募集人数 合わせて20人程度(年齢や性別のバランスに配慮し、抽選を行う場合あり)▼注意事項 今後募集する第14期立川市環境審議会の市民委員と両方の応募はできません

●公募 ▼対象 10月6日現在市内在住の16歳以上の方で、土曜日昼間の2時間30分程度の会議(令和6年1月20日、3月30日、4月20日に市役所で3回開催予定)に出席できる方。保育あり(1歳〜学齢前)▼応募方法 10月6日(金)(必着)までに、住所、氏名、年齢、性別、電話番号、Eメールアドレス、希望分野(①ごみ減量・まちの美化②地球温暖化、③自然環境保全のうち、第1・第2希望、保育希望の有無(ありの場合)は子どもの年齢も)を、電話、郵送、ファクス、Eメール、電子申請で環境対策課・内線2243 FAX(524)2603 e kankyoutaisaku@city.tachikawa.lg.jp ty.tachikawa.lg.jp

公開する会議日程

市は、審議会などの会議を公開しています。申は申込制(申込順)。そのほかは直接会場へ(先着順)。

●建築審査会 時9月19日(火)午後3時から場市役所2階208・209会議室定10人 建築指導課庶務係・内線2331

●無作為抽出 住民基本台帳から無作為抽出した16歳以上の方に、ワークショップの案内と環境についてのアンケートを、9月15日(金)以降に送付します。参加を希望する方は応募してください。

●環境対策課・内線2243

放課後子ども教室くるぷし説明会

子どもたちの安全・安心な居場所「放課後子ども教室くるぷし」を実施しています。学校内で、遊びや工作、学習など自由に過ごせます。

令和6年度は、一小、三小、柏小、上砂川小に開設します。下表のとおり説明会を開催します。各回とも同内容です。直接会場へ特スリップ

日	時間	場所
10月7日(土)	午前10時から	三小体育館
	午後2時から	上砂川小体育館
10月14日(土)	午前10時から	一小体育館
10月28日(土)	午後2時から	柏小体育館

今月の納期 10月2日

国民健康保険料第3期分▶後期高齢者医療保険料第3期分▶介護保険料第3期分

納付書裏面に記載の場所で納付してください 国民健康保険料=保険年金課賦課係・内線1416、後期高齢者医療保険料=保険年金課賦課係・内線1406、介護保険料=介護保険課介護保険料係・内線1446

●男女平等参画推進審議会 時9月26日(火)午後7時から場女性総合センター15階第2学習室定2人 男女平等参画課(528)6801

●農業委員会総会 時9月22日(金)午後3時から場市役所2階208・209会議室定4人 農業委員会事務局・内線2654

●夢育で・たちかわ子ども21プラン推進会議 時9月21日(木)午後6時30分から場市役所1階101会議室定5人 子育て推進課子育て推進係・内線1341

●たちかわ市民交流大学企画運営委員会 時9月19日(火)午後6時から場女性総合センター5階第3学習室定5人 生涯学習推進センター市民交流大学係(528)6872

会議、講演会等に手話通訳等を希望する方は開催1週間前までに各問い合わせ先、または下記ファクスまでお申し込みください FAX(521)2653

新型コロナウイルスワクチン接種

9月11日(月)から「令和5年秋開始接種」予約受付を開始します

9月20日(水)から実施する「令和5年秋開始接種」の予約受付を開始します。初回接種*が完了した、生後6か月以上の方が対象で、前回接種から3か月経過以降の日程で予約できます。オミクロン株XBB.1系統の成分を含む1価ワクチンを使用します。



■予約受付開始日

9月11日(月)午前8時30分から
「令和5年秋開始接種」または「初回接種」の予約が可能です。10月31日(火)までの日程が予約できます。11月以降の日程の予約受付開始日は決まり次第ご案内します。

■接種に関する「ご案内」(接種券同封)の発送スケジュール

次の方に下表のとおり発送します。以降は、生後6か月以上の方へ、前回接種日から3か月を経過するころに順次発送していきます。なお、未使用の接種券をお持ちの方へは送付しません▷65歳以上で「令和5年春開始接種」を受けた方▷5歳~64歳で「令和4年秋開始接種」「令和5年春開始接種」のいずれかまたは両方を受けた方▷生後6か月~4歳で「初回接種」を受けた方

年齢	前回接種日	発送日
65歳以上	5月8日~28日	9月8日(金)
	5月29日~6月30日	9月13日(水)
	7月1日~15日	9月19日(火)
5歳~64歳	5月8日~7月15日	9月27日(水)
	令和4年9月22日~令和5年5月7日	
生後6か月~4歳	7月15日まで	

64歳以下で基礎疾患をお持ちの方など、上表の発送日より早期に予約を希望する方は、接種券発行申請が可能です。

■接種券発行申請

紛失した方などは下記の方法で接種券発行申請をしてください。くわしくは市ホームページをご覧ください。



- インターネット申請 右2次元コードから市ホームページにアクセスし、「インターネット申請」欄をご確認ください
- 電話申請 下記接種予約センター(コールセンター)へ
- 窓口申請・郵送申請 接種券発行申請書等の必要書類を、直接、または郵送で、新型コロナウイルスワクチン接種担当(〒190-0011高松町3-22-9健康会館内)へ

■接種場所

市内約70の医療機関等で接種できます。集団接種の実施は未定です。

*初回接種とは、5歳以上の方は1回・2回目接種、生後6か月~4歳の方は1回~3回目接種のことを指します。「令和5年秋開始接種」と同じワクチンを使用します。

■接種の予約・相談、お問い合わせ

- 立川市新型コロナウイルスワクチン接種予約センター(コールセンター)
☎0120(741)567(土曜・日曜日、祝日を除く、午前8時30分~午後5時30分)
- 立川市接種予約システム <https://v-yoyaku.jp/132021-tachikawa>
9月8日(金)午後1時~11日(月)午前8時30分はシステムメンテナンスのため予約システムをご利用いただけません。



9月18日(月・敬老の日)は市内4か所にある福祉会館を開館します。入浴施設も利用できます(柴崎福祉会館☎523)4012

マイナンバーカードを申請した方へ

10月のマイナンバーカード交付窓口は事前予約制です。くわしくは市ホームページをご覧ください。

●対象 マイナンバーカードを申請し、交付通知書が届いた方

●受付日時 ▼開庁日(月曜日)金曜日(祝日を除く)、午前8時30分~午後4時30分 ▼臨時交付窓口(10月1日(日)・14日(土)・21日(土))▼午前9時~11時▼午後1時30分~4時

●場所 市民課(市役所1階14番窓口。土曜・日曜日は西玄関からお入りください)

●持ち物 交付通知書、本人確認書類(2点)、通知カードほか代理での受け取り希望の方は事前にお問い合わせください

●申込方法 9月11日(月)から電話、またはマイナンバーカード窓口予約システム(左2次元コードからアクセス可)から申し込んでください

●マイナンバーの申し込みは9月末まで

マイナンバーの申し込みができるのは、令和5年2月末までにマイナンバーカードを申請した方です。カードを取得してから9月末までに手続きをする必要があります。なお、電子証明書に関する手続きを行った当日や、カードを取得した当日はマイナンバーの申し込みができません。混雑が予想されますので、早めの受け取り、申し込み



みをお願いします。

▽交付窓口に関すること(市民課窓口係・内線1375)▽マイナンバーの申し込みに関すること(立川市マイナポイントコールセンター・内線3206)

育休等代替保健師(会計年度任用職員・月額報酬制)を募集

応募方法等、くわしくはホームページをご覧ください。

▼業務内容(障害者等の相談援助や障害支援区分認定調査に関すること)▼応募資格(保健師、精神保健福祉士のいずれかの資格を有する方)▼任用期間(11月6日~令和6年3月31日(再度任用の可能性あり))▼報酬(月額26万7800円)▼募集人数(1人(選考))▼応募締切(9月29日(金))

▽障害福祉課障害福祉第四係・内線1517

緑地保全や緑の推進について考える市民委員を募集

緑地保全や緑の推進に関する計画(緑の基本計画)を改定する緑化推進協議会委員を募集します。

▼対象(10月5日現在、18歳以上で、市内に引き続き3か月以上在住し、平日昼間の会議(年3回程度を予定)に参加できる方)▼任期(委嘱の日から2年間)▼報酬(1回1万8000円)▼募集人数(3人以内(選考))▼応募方法(10月5日(木)(必着)までに、任意の用紙(原稿用紙など)、または公園緑地課で配布する申込書(市ホームページからダウンロードも可)に、住所、氏名、年齢、性別、職業、電話番号、「身近な残すべき緑」についての意見(700字~900字)を書いて、直接、または郵送、ファクス、Eメールで公園緑地課(市役所2階78番窓口)内線2260(Fax)521)30200 Kou anyokuchi@city.tachikawa.jpへ

「ポケット労働法2023」を配布

労働法を初めて勉強する労働者や雇用主の方向けの冊子です。産業振興課(市役所2階48番窓口)、市政情報コーナー(市役所3階)、市内公共施設などで配布しています(TOKYOはたらくネット)のホームページからダウンロードも可。

▽産業振興課商工振興係・内線2643

生ごみ処理機器等購入費補助金の令和5年度受け付けを終了

令和5年度の生ごみ処理機器等購入費補助金は、予算の上限に達したため、受け付けを終了しました。

▽ごみ対策課・内線6748

YouTube
立川市動画チャンネル

市からのお知らせ、イベントなどの情報を配信中!ショート動画も続々公開予定!

問広報課・内線2745

ひとり親家庭の方へ

各種支援制度のお知らせ

子育て推進課(市役所1階21番窓口)内線1345

市は、ひとり親家庭を支援するため、各種制度や相談窓口を設けています。

修学費用の貸付制度

子どもが高校や専門学校、大学などに進学予定で、修学費用の貸し付けを受けようと考えているひとり親家庭の方は、事前に予約の上、お早めにご相談ください。

貸し付けには▼東京都育英資金▼日本学生支援機構▼国の教育ローン▼金融機関の教育ローン▼東京都母子及び父子福祉資金▼立川市くらし・しごとサポートセンターの教育支援資金

どの制度があります。貸付要件、募集期間、貸付限度額、利子の有無、連帯保証人の要件など、制度によって異なります。また、入学試験合格後は入学手続き締め切りまでの期間が短いため、自己資金の用意が不可欠です。今から少しずつ積み立てておきましょう。

就労支援

就職の際に有利となる資格取得のために養成機関で学ぶ場合、給付金を支給します。

●高等職業訓練促進給付金 看護師、介護福祉士等の国家資格取得のために養成機関に通う場

新しい乳子青医療証を送付します

10月1日(日)から利用できる新しい乳子青医療証、子医療証、青医療証(オレンジ色)を、9月22日(金)に発送する予定です。10月1日(日)を過ぎて届かない方はお問い合わせください。有効期限が切れた医療証は、ご自身で破棄してください。



10月1日から所得制限が撤廃 未所持の方は申請を

10月1日から所得制限が撤廃されるため、これまで保護者の所得超過で医療証の交付を受けられなかった方も交付の対象となります。

新たに医療証の交付を受けるには申請が必要です。申請が必要な方には、7月14日にお知らせを発送しました。申請が済んでいない方は、お知らせに記載の方法で申請してください。

子育て推進課手当・医療費給付係・内線1346

合に給付されます
▼対象
20歳未満の児童を扶養しているひとり親家庭の母または父で、次のすべての要件を満たす方
▽児童扶養手当の支給を受けている、または同等の所得水準
▽1年以上の養成機関において、国家資格取得の見込みがある
▽就業または育児と修業の両立が困難であると認められる
▽過去にこの給付金等を受給していない
▼対象資格
▽看護師、介護福祉士、保育士、理学療法士、作業療法士、社会福祉士、保健師、助産師、理容師、美容師、歯科衛生士、製菓衛生師、調理師、准看護師等
▼対象期間
▽修業期間中の全期間(上限4年)
▼支給額
▽月額10万円(課税世帯は月額7万5000円)



●自立支援教育訓練給付金 就職やスキルアップを目的とした教育訓練講座(一般・特定一般・専門実践)の受講料の一部を支給します
▼対象
20歳未満の児童を扶養しているひとり親家庭の母または父で、次のすべての要件を満たす方
▽児童扶養手当の支給を受けている、または同等の所得水準
▽当該講座の受講が適職に就くために必要と認められる
▽過去にこの給付金を受給していない
▼対象講座
雇用保険制度における教育訓練給付の指定教育訓練講座等
▼支給額
修了した対象講座受講料の60%(上限20万円、専門実践は上限40万円。ただし受講料2万円以下の講座は対象外)。雇用保険制度の一般教育訓練給付

金の支給が受けられる方は60%相当額から一般教育訓練給付金の支給額を差し引いた額が支給されます。既に申し込み・受講済みの講座は対象外です。

ひとり親家庭相談

母子・父子自立支援員がひとり親家庭の皆さんの悩みや問題を一緒に考え、問題解決のお手伝いをします。相談は無料で個人の秘密は守られます。離婚前の相談にも応じます。相談の際は母子・父子自立支援員まで。

養育費確保を支援します

ひとり親家庭の養育費の継続した履行確保を目指し、養育費の取り決めや保証契約の際にかかる費用の一部を補助します。公正証書等の作成や養育費保証契約の前に、ご相談ください

▼対象
市内で18歳未満の子とも同居するひとり親の方
▼補助内容
養育費の取り決めに必要な費用(公正証書等の作成に必要な公正証書手数料、家庭裁判所への調停申立てや裁判に要する収入印紙代、戸籍謄本等添付書類の取得費用、連絡用の郵便切手代)。保証会社との養育費保証契約にかかる初回保証料。いずれも補助上限あり
▼申請方法
公正証書等を作成した日、または養育費保証契約を締結した日の翌日から6か月以内に子育て推進課へ申請してください。必要書類等、くわしくはお問い合わせください。



責任と愛情をもって終生飼いましょう

9月20日
~26日

動物愛護週間

環境対策課・内線2244

- 不妊・去勢手術 繁殖を望まない場合は実施しましょう。性質がおとなしくなったり、病気の予防にもなります。
- 猫の飼育は屋内で 上下運動ができるように家具の工夫をし、専用のトイレ、つめとぎなどを用意しましょう。
- 犬の散歩はルールを守って 犬の散歩をするときは、リードでつなぎましょう。オシッコはすぐに水で流し、フンは家まで持ち帰りましょう。また、狂犬病の予防接種を必ず受けさせましょう。
- 迷子の防止 飼い主が分かるように鑑札や名札、マイクロチップを装着しましょう(令和4年6月1日から、ペットショップ等で販売される犬や猫にはマイクロチップの装着が義務づけられています)。
- 災害に備えて 避難する場合は、事情の許す限り動物を同行してください。動物のための防災用品(5日分以上のエサと水など)も用意しましょう。



どうぶつ愛護フェスティバル

くわしくは「動物愛護週間中央行事実行委員会」のホームページをご覧ください。

- 動物愛護管理法制定50周年記念シンポジウム、展示、スタンプラリーなど 時9月23日(土・祝)午前11時から 場東京国際フォーラムD棟
- 動物愛護セレモニーなど 時11月23日(木・祝)午前10時から 场上野恩賜公園(不忍池周辺)

同委員会(日本動物愛護協会内) ☎03(3478)1886

9月10日は下水道の日

下水道管も歳をとる 老朽化から下水道管を守ろう!

下水道管は、一度整備すれば永久に使えるというものではありません。年月を重ねるごとに破損する可能性が高くなります。立川市の下水道管の一部は、標準耐用年数である50年を超えています。引き続き、市民生活を守るための対策に取り組んでいきます。

☎下水道管理課・内線2200

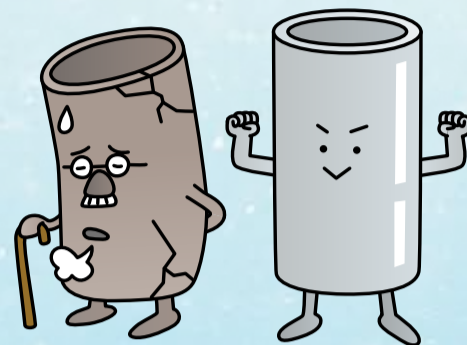
下水道が老朽化し、壊れるとこんなことに…

- 汚水※を流すことができない
- 道路上に汚水が溢れる
- 流れ出した汚水で河川が汚れてしまう

※トイレ、お風呂などで使った汚れた水



僕たち下水道管が壊れると、街が大変なことになっちゃう。そうならないために、日々、下水道のスペシャリストたちが頑張ってくれているんだ!

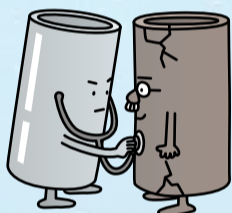


そこで…

市は、下水道管の老朽化を防ぐための対策に取り組んでいます。点検、調査を行うことで、下水道管の状態を確認し、下水道管を守る(維持管理)、下水道管を直す(改築・修繕)などの対策をしています。

守る

定期的に点検を行い、壊れていないかを確認しています。また、下水道管の中にたまった泥やごみを掃除することで、詰まりや悪臭を防ぎ、常に下水道管をきれいに保っています。



👉 スーイスイ分かる下水道管マメ知識

細い下水道管は、どう点検してるの?

下水道管は太さがさまざま、人が入れないような細い管もあります。そういった細い管の点検は、専用のカメラを使って、パソコンで確認しています。

直す

下水道管の内側の補強や消耗した部品の交換などで下水道管を補修しています。道路を掘り、古い管を撤去して新しい管を埋める方法など、下水道管の直し方には、いくつか種類があります。



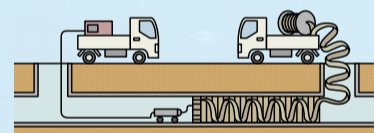
👉 スーイスイ分かる下水道管マメ知識

立川市ではどうやって下水道管を直してるの?

市は主に「更生工法」というやり方で、下水道管を直しています。老朽化した管の内側に新しい管(更生管)を作り、古い管とくっつける方法です。



既設の下水道管の内側に作られた更生管



更生工法

下水道を守るために市民の皆さんにお願いしたいこと

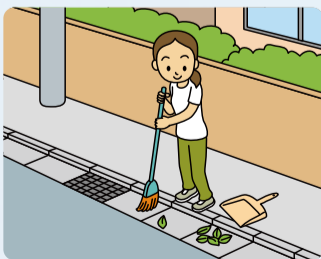
①油を流さないで

料理などに使用した油をそのまま家の排水管へ流すと、その油が下水道管まで流れ込み、悪臭や詰まりの原因になってしまいます。油は新聞紙に吸わせるなどして、ごみとして処理するようにしてください。



②雨水ますの周囲はきれいに

浸水の危険があるので雨水ますや側溝の上に物を置かないでください。また、普段から雨水ます周辺の清掃をお願いします。ごみを捨てることも厳禁です。



③雨水浸透施設を設置しましょう

市は、地下水のかん養による水循環の保全や下水道への負担の軽減のため、雨水浸透施設(下写真)の設置を建物の新築や建て替え時にお願いしています。また、既存住宅に雨水浸透施設を設置する個人を対象に補助金制度を設けています(上限20万円。付帯工事を含む)。なお、助成を受けるためには一定の条件があります。くわしくは、市ホームページ(下2次元コードからアクセス可)をご覧ください。

助成対象施設



雨水浸透管



雨水浸透ます



☎下水道管理課排水設備係・内線2212

健康

出張ゲートキーパー養成講座を開催する団体を募集します

身近な地域で悩みを抱えている方や自殺を考えている方のSOSに気づき、必要な支援につなげるゲートキーパーについて学ぶ講座を開催しませんか。開催希望日の2か月以上前にご連絡ください。会場は申請者が用意してください。市内在住の10人以上の団体。9月11日(月)から健康推進課保健事業係 ☎(527)3272へ

昭島市・立川市トーク&交流会

家族を自死(自殺)で亡くした体験をどう受け止め、その痛みとどのように向き合ってきたのか、当事者の言葉に耳を傾け、周囲はどのように支えることができるかを考えます。昭島市と共催。市外の方も参加できます。10月15日(日)午後2時~4時30分。市役所2階208・209会議室。定員20人(申込順)。☎電話か電子申請で健康推進課保健事業係 ☎(527)3272へ

胃がん・大腸がん・肺がん集団検診(後期)

対象と費用は下表のとおり。午前中の指定した時間に検診車で受診します。時・場>11月10日(金)=若葉会館>11月12日(日)=市役所>11月13日(月)=健康会館>11月26日(日)、12月3日(日)=市役所。各35人程度(申込順)。9月11日(月)から各検診日の7週間前までに、電話か電子申請で健康推進課予防健診係 ☎(527)3272へ

検診	費用	対象
胃がん検診(X線)*	1,200円	40歳以上の市民の方
大腸がん検診	300円	
肺がん検診	X線のみ800円 X線と喀痰1,000円	15歳~39歳の市民の方
結核検診	無料	

*胃がん検診は、昨年度の内視鏡検診を受診した方は受診できません。

わかる できる かわる! メタボ予防が何倍も楽しくなる方法

生活習慣病予防教室8日間モリモリコース。血圧やコレステロールが高めの方、体重管理等に悩みがある方、測定や記録を通じて自分の体を「見える化」し、運動や食生活について学びましょう。日程・内容は下表のとおり。対30歳~64歳で、医師から運動を制限されていない市民の方。健康会館。定員16人(申込順)。9月11日(月)から電話か電子申請で健康推進課保健事業係 ☎(527)3272へ

日程	内容
10月16日(月)	基礎講座・測定会
10月23日(月)	個別面談
10月30日(月)	栄養講座
11月6日(月)	栄養講座
11月20日(月)	運動講座・歯科講座
12月11日(月)	運動講座
12月18日(月)	運動講座・修了講座
令和6年2月19日(月)	運動講座・フォロー講座

時間は、午前9時30分~11時30分。10月23日(月)は午前9時30分~午後4時のうち指定された時間(約30分)

39歳以下の健康診査(後期)

内科診察、身体測定、視力検査、血圧測定、血液・尿検査、胸部レントゲン検査など(検査項目によっては身体状況や体調等で実施できない場合があります)。たちかわ健康ポイント対象事業。18歳~39歳の市民の方(勤務先などで健康診査を受けている方は

除く)。なお、令和6年3月31日までに40歳になる方は、加入している健康保険組合などが実施する健康診査をご利用ください。健康診査=10月13日(金)・14日(土)結果説明=11月21日(火)・22日(水)(時間は個別に通知)。健康会館。費用500円(住民税非課税世帯、生活保護世帯等の方には免除制度あり)。定員各110人(申込順)。保若干名(健康診査日のみ。1歳~学齢前)。9月22日(金)(必着)までに、「39歳以下の健康診査希望」、住所、氏名(ふりがな)、生年月日、電話番号、受診希望日、結果説明希望日、保育の有無(ありの場合は人数と年齢も)を、郵送または電子申請で健康推進課予防健診係(〒190-0011高松町3-22-9健康会館内) ☎(527)3272へ。受診の詳しい案内は健診日の1週間前ごろに郵送します

らくらくゴックン(離乳食準備教室)

スムーズに離乳食が始められるように、進め方や気をつけるポイントなどを学びます。対・時これから離乳食を始める。令和5年5月・6月生まれの乳児と保護者=10月13日(金)令和5年6月・7月生まれの乳児と保護者=11月10日(金)、いずれも午前10時~11時30分。健康会館。費用20円(材料代。実習希望の方のみ)。定員各10組(申込順。第1子優先)。9月11日(月)から電話か電子申請で健康推進課母子保健係 ☎(527)3234へ

大人の食育講座「どうする? 運動する子どもの食事」

成長期の子どもの体をつくりながら、スポーツのために必要な栄養や、競技にあわせた食事の考え方について、講義と調理実習で学びます。10月10日・24日の火曜日、午前9時30分~11時30分(全2回)。健康会館。東京女子体育大学教授・筒井孝子さん。費用300円(材料代)。定員15人(申込順)。保12人(4か月~学齢前)。9月11日(月)から電話か電子申請で健康推進課保健事業係 ☎(527)3272へ

ラジオ体操・みんなの体操指導者講習会

正しいラジオ体操・みんなの体操を学んで、地域に広めましょう。受講した方は、全国ラジオ体操連盟公認のラジオ体操指導員の資格の申請ができます(認定料2,000円)。令和5年3月31日現在、18歳以上の市内在住・在勤・在学中で、医師から運動を制限されていない方。10月22日(日)午前10時~11時30分。泉市民体育館。元NHKテレビ体操実技者・藤元直美さんほか。定員50人(申込順)。9月11日(月)~10月6日(金)に電話か電子申請で健康推進課保健事業係 ☎(527)3272へ



- ▶ 日陰などの涼しいところで、こまめに休憩しましょう ▶ 外出時は、日傘や帽子を活用しましょう
- ▶ 室内にいても、水分をこまめにとりましょう ▶ 無理をせず、適度にエアコンなどを使いましょう

休日・夜間診療

- 事前に連絡の上、保険証を持参してお越しください。
- 新型コロナウイルス感染症の検査は行っていません。

休日急患診療所(内科・小児科)

☎(526)2004

健康会館1階

▷日曜日・祝日=午前9時~午後8時45分(受付時間)

歯科休日急患診療所

☎(527)1900

健康会館2階

▷日曜日・祝日=午前9時~午後4時45分(受付時間)

立川市・立川病院 小児科救急室

☎(523)2677

立川病院内

▷月曜~金曜日(祝日を除く)

=午後7時30分~10時(受付時間)

24時間電話案内

医療機関案内「ひまわり」 ☎03(5272)0303

救急相談センター ☎(521)2323

携帯電話・プッシュ回線からは

☎#7119も利用できます。

健康 Q & A 588

マイナンバーカードを健康保険証として使うと、何かよいことがあるのでしょうか?

A マイナンバーカードは、顔写真付きの本人確認の公的なカードとして使えるだけでなく、住民票の写しをコンビニエンスストアで取得できるなどのメリットがあります。医療の面では、紐づけ登録をしていただくと、健康保険証として使えます。就職や転職、引っ越しなどをしても、マイナンバーカードを健康保険証として引き続き使うことができます。特定健診や薬の履歴の情報提供に同意していただくと、その情報をもとに医師は

総合的な診断ができ、薬剤師は重複服用を回避した調剤・投薬ができます。

また、限度額情報の提供に同意していただくと、医療機関で高額な医療費が発生した際に、限度額を超える支払いを一時的に自己負担する必要がなくなります。

ただし、オンライン資格確認の機器が導入されていない医療機関では、引き続き健康保険証が必要ですので注意してください。

《立川市薬剤師会・小俣理》

新型コロナウイルス感染症に関する健康相談、医療機関のご案内など

- 東京都新型コロナ相談センター ☎0120(670)440 [土曜・日曜日、祝日を含む、24時間]



健康日程表

健康相談 1人30分 健康会館

- 9月21日(木)午後1時20分~2時50分=医師・保健・栄養相談(医師、保健師、管理栄養士が相談に応じます)
- 10月3日(火)午前9時20分~10時50分=栄養・運動相談(管理栄養士、運動指導者が相談に応じます)

☎電話か電子申請で健康推進課保健事業係 ☎(527)3272へ

親と子の健康相談 受付時間は午前9時30分~10時45分

保健師、助産師、心理相談員、栄養士、歯科衛生士が相談に応じます

- 9月27日(水)、10月25日(水)=健康会館 午前10時~10時30分は、8~10か月児を対象とした離乳食後期教室を開催。各12組(申込順)
- 10月4日(水)=西砂学習館
- 11月1日(水)=上砂会館

☎健康推進課母子保健係 ☎(527)3234へ

乳児(3~4か月児)・1歳6か月児・2歳児歯科・3歳児健康診査

健康診査は、該当月齢の翌月です。対象者には個別に通知します。通知の届いていない方は、お問い合わせください。また、電話で日程の変更ができます。集団健診のため、発熱や体調不良、感染症にかかっている場合はご遠慮ください。☎健康推進課母子保健係 ☎(527)3234

各相談・健康診査の会場の駐車場は台数に限りがありますので、できるだけ公共交通機関をご利用ください。

講座

★マークはたちかわ☆きらきらカード対象の「市民企画講座」です。
 ♥マークは郷土の理解を深める講座などを行う「立川市民科」です。

ベビーカーもOK! みんなでイス♥ストレッチ

イスを利用した簡単に楽しく続けられるストレッチです。赤ちゃん連れの方はベビーカーで入れます(申し込み時にお申し出ください) 時10月19日、11月2日・16日・30日、12月7日・21日の木曜日、午前10時～正午(全6回) 場柴崎学習館 師生涯学習市民リーダー・金城祐也さん 定40人(申込順) 保若干名(1歳～学齢前) 特動きやすい服装、タオル、飲み物 申9月12日(火)から柴崎学習館 ☎(524)2773へ

本を持たない二宮金次郎像

戦中に爆撃で吹き飛んだ二宮金次郎像が修復され、八小に建立されています。復元前の写真、体験談等を収録した電子書籍(たちかわ電子図書館で閲覧可)を制作したメンバーによる公開記念講演です 時10月17日(火)午後1時30分～3時30分 場高松学習館 師立川民俗の会 会長・豊泉喜一さん、多摩地域の戦時下資料研究会・橋崎茂彌さん、編集デザイナー・豊田秀真さん 定30人(申込順) 申9月12日(火)から高松学習館 ☎(527)0014へ



東京女子体育大学公開講座

いずれも場東京女子体育大学(国立市) 申講座名、住所、氏名(ふりがな)、年齢、学年、性別、電話番号を、はがき、ファクス、Eメールで同大学地域交流センター(〒186-8668住所記入不要) ☎(572)4324 ☎(572)4317 📧chiiki@twcpe.ac.jpへ 同生涯学習推進センター ☎(528)6872

●幼児講座「歌あそびリズムあそび」ピアノに合わせて歌ったり踊ったり、みんなで楽しく音楽遊びをしましょう 対2歳以上の幼児と保護者(子どものみも可) 時10月22日(日)午前10時～11時30分 師同大学教授・三好優美子さん、柳田憲一さん 費200円(傷害保険料) 定15組30人*

●共通講座「はじめてのキャンプ」親子でテントやタープの使い方をマスターしましょう 対小学生以上の子どもと保護者 時10月21日(土)午後1時～4時 師同大学准教授・永井将史さん、同大学講師・酒井紳さん 費300円(傷害保険料ほか) 定10組40人*

※開催1か月前に定員を超えた場合は抽選、超えない場合は1週間前まで申込順

テリヤキポークごはんサンドを作るう!

いつもの食材をおいしくアレンジします。「豆腐とたらこのスープ」「秋のデザート」も作ります 時10月21日(土)午前10時～午後1時 場西砂学習館 師料理家・こいけけいこさん 費600円(材料代。小学生300円、5歳以上の未就学児200円、4歳以下無料) 定20人(申込順) 保若干名(1歳～学齢前) 特エプロン、三角巾、タオル 申9月12日(火)から西砂学習館 ☎(531)0431へ

誰でもわかる、楽しめるオペラ1時間講座+α30分「愛の妙薬」

通常2時間～3時間かかるオペラを、1時間30分で紹介します。解説・字幕付き、ピアノ伴奏によるハイライト上演です。企画・運営は立川イタリア歌劇団 時10月21日(土)午後2時～3時30分 場女性総合センター1階ホール 師ソプラノ・木下周子さん、テノール・所谷直生さん、バリトン・栗原剛さん、ピアニスト・相田久美子さん 費1,000円(受講料) 定170人(申込順) 申9月11日(月)から生涯学習推進センター ☎(528)6872へ(1回の申し込みで1人のみ)

「心の話」生きづらいを考える

コロナ禍で萎縮してしまった心を、ほんの少しの意識の向け方によって整えます。企画・運営は立川市ひとり親家庭福祉会立川みらい 時10月15日(日)午後1時30分～3時 場女性総合センター5階第3学習室 師心理カウンセラー・藤山友弘さん 定18人(申込順) 保5人(1歳～学齢前) 申9月11日(月)から男女平等参画課 ☎(528)6801へ

かんたん椅子体操

椅子に座りながら体操をします。脳トレやストレッチ、座ったまま曲に合わせて楽しく動くリズム体操など、心も体もリフレッシュしましょう 時10月5日、11月30日の木曜日、午後1時30分～3時(全2回) 場こぶし会館 師運動指導者・進藤静子さん 定25人(申込順) 特動きやすい服装、室内用運動靴、タオル、飲み物、バスタオル(2回目のみ) 申9月12日(火)から砂川学習館 ☎(535)5959へ

ヒューマンライブラリー@地域福祉アンテナショップ「のむすび」

障害や依存症の当事者の方を「本」に見立てて対話をする中で、相互理解を深めます。心のバリアが溶ける瞬間を味わってみませんか 時9月20日(水)午後2時～5時 場地域福祉アンテナショップ「のむすび」(柴崎町3-14-3) 定8人(申込順) 申ボランティア・市民活動センターたちかわ ☎(529)8323へ(右2次元コードからも申込可)



クリスマスを華やかに



クリスマスに飾りたいトールペイントを作ります。企画・運営は生涯学習市民リーダーの会 時10月19日・26日の木曜日、午後1時30分～3時30分(全2回) 場柴崎学習館 師日本デコラティブペインティング協会・難波敦子さん 費1,800円(受講料ほか) 定15人(申込順) 申9月15日(金)から柴崎学習館 ☎(524)2773へ

防災講座「いざというときに在宅避難をするために」

まち歩きをして防災の視点で地域を確認するとともに、自宅で避難生活を送るためにはどのような備えをすればよいか学びます 対1時間程度歩ける方 時①まち歩き=10月7日(土)午後1時30分～4時30分 ②講義=10月21日(土)午後1時30分～3時30分 場高松学習館ほか 師立川災害ボランティアネットの皆さん 定20人(申込順) 特①歩きやすい服装、飲み物、スマートフォン(カメラ) ②筆記用具 申9月12日(火)から高松学習館 ☎(527)0014へ

伝えたい、私の心もようを文章で

文章は人に読まれることによって生きてきます。自分の作品を書き、推敲し、仕上げます。企画・運営はチームいま好き 対女性 時10月17日、11月14日、12月19日の火曜日、午後1時30分～3時30分(全3回) 場女性総合センター5階第2学習室 師フリーライター・蜂須賀裕子さん 定18人(申込順) 保5人程度(1歳～学齢前) 申9月11日(月)から男女平等参画課 ☎(528)6801へ

認知症サポーター養成講座

認知症の方やその家族を支える応援者を養成します 対市内在住・在勤・在学の方 時10月14日(土)午前9時～10時30分 場至誠キートンホーム(幸町4-14-1) 定15人(申込順) 申9月11日(月)から氏名、連絡先を、電話、またはEメールで北部中さいわい地域包括支援センター ☎(538)2339 📧h-saiwai@shisei.or.jpへ

足ラクチン体操

長時間、立ち仕事をしても疲れにくくなる足腰の運動を学びます 時10月12日(木)午前10時～正午 場女性総合センター1階健康サロン 師介護予防運動指導員・角田文子さん 定20人(申込順) 保5人程度(1歳～学齢前) 特動きやすい服装、上履き、タオル、飲み物 申9月11日(月)から生活安全課消費生活センター係 ☎(528)6801へ

3・11から12年。未来を見つめて!

東日本大震災から12年。現在の福島第一原発の状況と、それを取り巻く社会の動きについて学びます。廃炉への歩み、放射性廃棄物の処理等の問題を、当事者目線で考え、未来の子どもたちへ何を渡していくのか、意見の交換を行います。企画・運営はももたろうの会 時10月21日(土)午後1時30分～3時 場女性総合センター5階第3学習室 師獨協医科大学准教授・木村真三さん 定40人(申込順) 保5人(1歳～学齢前) 申9月11日(月)から男女平等参画課 ☎(528)6801へ

東京マイ・タイムライン講習会

風水害に備えるために、ワークショップで、「東京マイ・タイムライン」を実際に作ります。VR機器による風水害の疑似被災体験も実施します 時10月21日(土)午前9時30分～正午 場たまがわ・みらいパーク 定30人(抽選) 申10月13日(金)までに「マイ・タイムライン講習会希望」、住所、氏名、電話番号を、電話、またはEメールで防災課・内線2531 📧bousai-t@city.tachikawa.lg.jpへ

スマホで買い物に挑戦

スマートフォンでの決済(支払い)を実践形式で学びます。スマートフォンに現金をチャージ(入金)し、買い物をしてみます 時10月6日・13日・20日の金曜日、午前10時～正午(全3回) 場錦学習館ほか 師元生命保険会社数理統計担当・原田宜昭さんほか 定10人(申込順) 特スマートフォン、チャージ用の現金1,000円(2回目のみ) 申9月12日(火)から錦学習館 ☎(527)6743へ



リタイア前に考える老後の備え

老後に必要なお金の備えについて、一級ファイナンシャル・プランニング技能士から学びます 時9月30日(土)午前10時～11時30分 場若葉会館 定20人(申込順) 申北部東わかば地域包括支援センター ☎(538)1221へ

無料デザインツール「Canva」を使ってデザインしよう

簡単な画像編集を体験します。講座後には働くための個別相談の予約も可能です 対30代～52歳の方 時10月30日(月)午後1時30分～3時30分 場認定NPO法人育て上げネット(高松町2-9-22生活館ビル1階) 申「シャフト・プログラム」のホームページから申し込んでください(下2次元コードからアクセス可) 同育て上げネット ☎(527)6051、市産業振興課商工振興係・内線2643



催し

やおよろず語り

大人のための語りの会。古今東西の7つのお話で、秋の午後をお楽しみください。出演は語りユニット万華鏡。くわしくは「立川市図書館」のホームページをご覧ください時10月8日(日)午後2時～3時場多摩川図書館定10人程度(申込順)申9月10日(日)午前10時から多摩川図書館(525)6905へ

たちかわ市民交流大学パネル展示

市民の方と市が協力して生涯学習を進める仕組みや活動を紹介します。直接会場へ時・場10月12日(木)～16日(月)、午前9時～午後5時(初日は正午から)＝市役所1階多目的プラザ10月18日(水)～25日(水)、午前9時～午後5時(19日(木)を除く。最終日は午後3時まで)＝女性総合センター1階ギャラリー10月26日(木)～11月9日(木)、午前8時30分～午後8時(11月3日(金・祝)を除く。初日は正午から、土曜・日曜日は午後5時まで)＝窓口サービスセンター多目的スペース(生涯学習推進センター)528)6872

都会の小オアシス散歩と商店街グルメツアー

地域の魅力的なスポットやお店を巡ります(約4km)。昼食と試食・試飲つき時10月13日(金)午前10時～午後3時場羽衣町周辺費1,000円(保険代、

資料代)定10人(抽選)申9月11日(月)～20日(水)に「立川市商店街振興組合連合会」のホームページの申込フォームから申し込んでください同連合会(527)2788、市産業振興課商工振興係・内線2645

日帰り社会体験「ふれあいの広場」

西武園ゆうえんちへ。申込方法等くわしくは市ホームページをご覧ください(市内在住の障害者(児)と家族の方、介護者(障害者1人につき家族または介護者は1人まで。車いすの方)時10月21日(土)午前9時～午後4時場市役所西側テラス集合・解散費昼食代(持ち込み不可)定約30人(申込順)市障害福祉課・内線1519

環境フェア～こどもの未来へエコライフ

楽しみながら環境のことを学べるプログラムが盛りだくさん。直接会場へ時10月1日(日)午前10時～午後2時30分(雨天中止)場子ども未来センター(環境フェア実行委員会事務局(市環境対策課内)内線2244

いのちのパネル展

自死遺族者の声のパネルを展示します。相談窓口案内や簡易ストレスチェックの配布、健康に関する各種展示も行います。直接会場へ時9月25日(月)・26日(火)、午前10時30分～午後3時場市役所1階多目的プラザ(健康推進課保健事業係)527)3272

立川あにきゃん2023

商店街発、サブカルチャー融合イベント。商店街のお店を利用するとゲーム「イースX-NORDICS-」とコラボしたオリジナルの特典がもらえます。デジタルスタンプラリーも開催します。参加方法等くわしくは「立川あにきゃん」のホームページをご覧ください。立川あにきゃん実行委員会が主催時9月22日(金)～10月1日(日)立川あにきゃん事務局(有ったや内)526)3521、市産業振興課商工振興係・内線2645

外国人のための無料専門家相談会

ビザ・在留資格・社会保険・労働・教育・生活・結婚・離婚・DVなどについて、弁護士・行政書士・社会保険労務士などの専門家に無料で相談できます。秘密は守ります。中国語、英語、ハングル、タガログ語、ロシア語、スペイン語、ポルトガル語、フランス語、インドネシア語、ネパール語、ベトナム語、タイ語の通訳をします。NPO法人たちかわ多文化共生センターと共催。事前に申し込みが必要です▶日時=10月7日(土曜日)午前10時～午後3時30分▶場所=窓口サービスセンター▶申し込み=Eメールでたちかわ多文化共生センター042(527)0310 tmc@poppy.ocn.ne.jpへ。下2次元コードからも申し込みます▶問い合わせ=市民協働課多文化共生係・内線2632



子ども・子育て

ホースセラピー

リトルホース2頭と触れ合えます。直接会場へ(市内在住の0歳～未就学児と保護者)時10月12日(休)午後2時30分～3時30分場子ども未来センター(子育て支援事務室)529)8664

Happyマタニティヨガ

(市内在住の妊娠16週以上の方(子どもの同伴不可)時10月14日(土)午後1時30分～2時15分場子ども未来セ

ンター(ヨガインストラクター・愛さん)定8人(申込順)申9月11日(月)午前10時から子育て支援事務室(529)8664へ

わらべうた&絵本ライブ

(未就学児と保護者)時10月15日(日)午前10時30分～11時30分場上砂会館(絵本作家・みなみじゅんこさん、わらべうたうたい・坂野知恵さん)定15組(申込順)申9月10日(日)午前10時から上砂図書館(535)1531へ

子育てをパパ・ママ(パートナー)と、ともに楽しむために

父母で、育児をより楽しむ方法を学びます(妊娠中の方と配偶者、2歳以下の子がいる父母)時10月7日(土)午前10時～11時30分場幸学習館(東京医療保健大学准教授・内田貴峰さん)定8組(抽選)保8人(0歳～2歳)申9月28日(休)までに子育て推進課子育てひろば係(528)4335へ

小学校演劇体験「童話オペラ 泣いた赤鬼」

コミカルな雰囲気から涙を誘う大詰めのアリアまで、「オペラ入門編」として子どもも楽しめます(市内在住の小学生と保護者(未就学児入場不可)時10月22日(日)午後2時30分開演場たましんRISURUホール大ホール費1人200円定1,100人(抽選)申市立小学校に在学=学校へ市立以外の小学校に在学=「立川市地域文化振興財団」のホームページから申し込んでください(立川市地域文化振興財団)526)1312



おもちゃの病院

壊れたおもちゃを修理します。1世帯2点までで先着35点です。壊れた部品などもお持ちください。部品代がかかる場合は実費負担です。直せないものもあります。直接会場へ(市内在住の方)時10月14日(土)午後1時～3時場女性総合センター5階作業室(生活安全課消費生活センター係)528)6801

第9回ファーレ立川アート写真コンテスト 入賞作品写真展

7月～8月に開催した写真展の人気投票と、ファーレ立川アート管理委員会による審査で、56人、138点の力作の中から13点の入賞作品が決まりました。入賞作品は次のとおり展示します。くわしくは「ファーレ立川アート」のホームページをご覧ください。直接会場へ。

●多摩モノレール高幡不動駅

展示スペース時9月16日(土)～27日(水)

●多摩モノレール玉川上水駅

展示スペース時10月18日(水)～30日(月)

●「ファーレ立川アートミュージアム・デー2023秋」

時10月3日(火)～8日(日)場女性総合センター1階ギャラリー

問ファーレ立川アート管理委員事務局(立川市地域文化振興財団内)

526)1312



大賞
「また遊ぼうね」
島田尚貴さん

たちかわ創造舎

●ほうかごシアター「こだぬききょうだいのおつかい」くちびるの会による演劇「紙おしばい」です。大きな紙芝居を背景に場面を切り替えながら、少人数の俳優が演技します。昨年好評を博した、たぬきのきょうだいの心温まる物語を今年も上演します時9月22日(金)午後4時30分開演費400円(中学生以下200円、3歳以下無料。子どもが無料で観劇できる「あしながチケット」あり)申「たちかわ創造舎」のホームページの申込フォーム

場たちかわ創造舎 問525)6347 HP「たちかわ創造舎」で検索

から申し込んでください ●自転車のみの市 希少なビンテージ品から、フレームやパーツなど、自転車に関するのみの市(フリーマーケット)を開催します。情報交換しながら、サイクリストのコミュニケーションの場としても活用できます。見物は無料なので、多摩川を自転車で散策がてら、ぜひお立ち寄りください時9月30日(土)午前10時から(自転車のみの市実行委員会事務局)03(3429)8970

写真募集中 「ここが大好き 立川」

掲載された方にはクオカード1,000円分をプレゼント

「ここが大好き 立川」は、「広報たちかわ」の毎月10日号の最終面で皆さんから寄せられた写真をコメント付きで紹介しているコーナーです。市内で撮影したものであれば、昔の写真でも大丈夫です。くわしくは市ホームページをご覧ください(右2次元コードからアクセス可)。



- 応募できる方 市内在住・在勤・在学の方
- 応募作品 市内で撮影した写真(応募数に制限なし)
- 応募方法 住所、氏名(ペンネーム)、電話番号、撮影日、撮影場所、コメント(80字程度)を▶Eメール=kouhou@city.tachikawa.lg.jp▶持参または郵送=広報課(市役所2階42番窓口)(〒190-8666住所記入不要)へ 問広報課広報広聴係・内線2745

お知らせ

年金生活者支援給付金を支給します

年金生活者支援給付金は、公的年金等の収入やその他の所得額が一定基準以下の年金受給者の生活を支援するため、年金に上乗せして支給されるものです。

●対象 ▶高齢基礎年金を受給している方＝次の要件をすべて満たしていることが必要です▷65歳以上▷世帯員全員の市民税が非課税▷年金収入額とその他所得額の合計が約88万円以下▶障害基礎年金・遺族基礎年金を受給している方＝前年の所得額が約472万円以下

●請求手続き ▶既に年金を受給していて、新たに年金生活者支援給付金の対象となる方＝日本年金機構から請求手続きの案内が届きます。給付金の受け取りを希望する方は、同封のはがき(年金生活者支援給付金請求書)を投函してください(令和6年1月4日(木)までに請求手続きが完了すると、令和5年10月分からさかのぼって給付金を受け取ることができます)▶これから年金を受給する方＝年金請求と併せて年金事務所で手続きしてください▶既に本給付金を受け取っている方＝手続きの必要はありません

🏠日本年金機構「給付金専用ダイヤル」☎0570(05)4092(ナビダイヤル)、日本年金機構立川年金事務所☎(523)0352

生活にお困りの方へ～無料相談&食料配布

市内在住で、生活にお困りの方はご利用ください。食料配布はなくなり次第終了です🕒①9月20日(水)午前10時～午後1時②9月26日(火)午後1時30分～4時📍①セブンスデー・アドベンチスト教団立川キリスト教会(高松町3-21-8)②天王橋会館🏠立川市社会福祉協議会地域づくり係☎(540)0200

立川文化芸術のまちづくり事業補助金・奨励金対象事業を募集

立川文化芸術のまちづくり協議会が交付する補助金・奨励金を活用する事業を募集します。くわしくは、同協議会事務局で配布する申込書(市ホームページからダウンロードも可)をご覧ください。申請についての相談も予約制で受け付けます▶対象事業＝4月1日～令和6年3月31日に市民団体等が行う自主的な文化芸術活動など▶補助金・奨励金＝1事業当たり上限50万円(予算の範囲内で給付)▶ヒアリング(審査・選定)＝11月28日(火)▶応募方法＝申込書に必要資料を添付し、11月10日(金)(必着)までに、直接、または郵送で同協議会補助金担当(〒190-0022錦町3-3-20たましんRISURUホール2階地域文化振興財団内)内線6722へ

世界ふれあい祭の運営ボランティアを募集

会場の設営や、各国大使館など参加団体との連絡、来場者案内等を行います。外国語が話せなくても大丈夫です。1日、半日単位での参加も可🕒11月11日(土)・12日(日)📍国営昭和記念公園(たちかわ楽市2023会場内)🕒10月31日(火)までに、電話またはEメールでNPO法人たちかわ多文化共生センター☎(527)0310📧tmc@poppy.ocn.ne.jpへ🏠市民協働課多文化共生係・内線2632

西砂図書館臨時休館中に全サービスが利用できない日があります

9月21日(木)～11月20日(月)に西砂図書館は臨時休館します。一部のサービスはご利用いただけませんが、次の期間は全サービスをご利用いただけません。くわしくは「立川市図書館」のホームページをご覧ください▶全サービス停止期間＝9月27日(水)・28日(木)、10月2日(月)～6日(金)🏠西砂図書館☎(531)0432

環境についてのアンケートにご協力を

令和7年度から10年間の環境施策の方向性を定める「第3次環境基本計画・温暖化対策実行計画」の策定にあたり、環境に対する市民の考え方や取り組みを把握するためアンケートを実施します。8月25日現在、市内に在住する16歳以上の方2,000人(無作為抽出)に調査票を9月15日(金)以降に送付する予定です。ご協力をお願いします🏠環境対策課・内線2243

市営葬儀の基礎知識について説明します

立川市斎場指定管理者のシルバー人材センターが市営葬儀の基礎知識について個別に説明します🕒①9月19日(火)▷午後2時から▷午後3時から②9月25日(月)▷午後2時から▷午後3時から📍①こぶし会館②曙福祉会館📍各2組(申込順)🏠立川市斎場☎(524)1998へ

市営葬儀地区説明会

立川市斎場指定管理者のシルバー人材センターから市営葬儀について説明を聞きます。直接会場へ。電話による相談も随時受け付けています🕒9月21日(木)午前10時～11時📍柴崎福祉会館🏠立川市斎場☎(524)1998

多摩川一斉清掃

クリーン多摩川実行委員会が主催。河川敷等を一斉清掃します。ポイ捨てされたごみを拾い、川や海をきれいにします。直接会場へ🕒9月24日(日)午前7時から(小雨実施)📍日野橋付近🏠東京立川ライオンズクラブ☎(524)0954(午前10時～午後4時)、市ごみ対策課☎(531)5517

下水道台帳が市ホームページで閲覧できるようになりました

これまで下水道管理課の窓口で公開してきた「下水道台帳」を、9月1日から市ホームページでも公開しました。

下水道台帳には、合流管、汚水管、雨水管等の埋設状況が図面化されています。ご利用方法等くわしくは、市ホームページをご覧ください🏠下水道管理課維持係・内線2205

スポーツ

フィジカルトレーニング講演

ストレッチ講習会です🏠中学生以上の方🕒10月1日(日)午後1時30分～3時30分📍泉市民体育館🏠フィジカルトレーナー・中野ジェームズ修一さん🏠「立川市体育協会」のホームページから申し込んでください🏠立川市体育協会☎(534)1483

泉体育館まつり

フットサル(事前予約)、ミニテニス、ボッチャなどを体験します。どなたでも自由に参加・見学できます。参加方法等、くわしくは「立川市体育協会」のホームページをご覧ください🕒10月9日(月)午前9時～午後3時30分📍泉市民体育館、泉町野球場、泉町ゲートボール場🏠室内用運動靴🏠立川市体育協会☎(534)1483

市民体育大会

参加資格、申込方法、費用等は「立川市体育協会」のホームページをご覧ください。

●アクアスロン 🕒10月15日(日)午前9時から📍柴崎市民体育館、立川公園陸上競技場🏠立川市トライアスロン協会📧tachitora55office@formath.jp

●バレーボール 🕒▷一般女子の部＝10月15日(日)▷一般男子の部＝10月3日(日)、いずれも午前9時20分から📍泉市民体育館🏠立川市バレーボール連盟・五十嵐さん☎(524)5559

●陸上競技(オープン・地区対抗の部) 🕒10月22日(日)午前9時から📍立川公園陸上競技場🏠立川市陸上競技協会・横田さん☎090(5578)3651

市民伝言板

この欄の情報の連絡・交渉は当事者間で。市は関与しません。

まちのお知らせ

●ホームスタート至誠 ホームビジター養成講座 至誠こどもセンターが主催。就学前のお子さんがいる家庭を訪問し、傾聴などの支援を行うホームスタート(家庭訪問型子育て支援)にボランティアで従事するホームビジターの養成講座です🏠子育て経験者で、すべての講座を受講でき、受講後はホームビジターとして活動する意思がある方🕒10月3日～11月21日の火曜日、午前10時～午後4時(11月7日を除く、全7回)📍至誠こどもセンター(錦町6-26-15至誠学園内)📍10人(申込順)🏠島田さん☎(512)7866へ

●第5回ギターアンサンブル・パストラーレ演奏会 「花は咲く」「街の灯り」「イギリス組曲(全楽章)」などを演奏します。直接会場へ🕒10月8日(日)午後1時30分開演📍CHÅBOHIBA HÅLL(幸町4-17-1)📍100人(先着順)🏠高村さん☎(524)0795

●社交ダンス無料講習会 立川ハートフルダンスサークルが主催。プロの指導の下、ステップを覚えて正しい姿勢で踊ります。脳トレ、筋力アップ、運動不足解消にも。初心者歓迎。直接会場へ🕒9月22日・29日の金曜日、午後1時30分～3時📍子ども未来センター🏠真崎さん☎(537)0551

●アンサンブル・ファミリー45周年記念演奏会 篠田正臣指揮で、シューマンとシューベルトの名曲、日本抒情歌曲集より「早春賦」、「ゴンドラの歌」ほかを演奏します。直接会場へ🕒10月7日(土)午後2時開演📍たましんRISURUホール大ホール🏠井上さん☎(523)3128

●関東大震災100年写真展 アライ写真館関東大震災100年プロジェクトが主催。初代館主がリアカーにカメラを載せて都内の親戚を訪問する途中で記録した写真です。大東京信用組合の協力をいただきロビーに展示します。直接会場へ🕒10月31日(火)まで、午前9時～午後3時(土曜・日曜日、祝日を除く)📍大東京信用組合立川支店(高松町2-11-24)🏠新井さん☎090(8846)3136

会員募集

●立川トーストマスターズクラブ 人前で話す緊張してしまうという方が、コミュニケーション能力とリーダーシップを向上させることができる場です。20代～50代中心のアットホームなクラブです🕒毎月第2・第4日曜日、午後1時30分～3時📍柴崎学習館ほか📍3,000円📍1,500円📍佐藤さん☎090(5327)3994へ(留守番電話に氏名、連絡先を)

●中国語中級サークル 中国出身の講師と一緒に当代中国のノーベル文学賞作家の莫言の小説を読みませんか🏠中国語の初級者🕒毎月第1・第3土曜日、午前9時30分～11時30分📍柴崎会館📍3,000円📍8人(申込順)🏠山口さん☎090(6778)2492へ

●マウナルア・フラ フラダンスは激しい動きではないので、運動神経や年齢にかかわらず、誰でも気軽に始められます。初心者歓迎🕒60歳以上の方🕒毎週月曜日、午前9時15分～11時30分📍上砂会館📍1,500円📍1,000円🏠中村さん☎080(5056)3123へ

●立川市尺八友の会 尺八曲、歌謡曲、唱歌等を練習します。琴と三味線の合奏も行い、学習館まつりや市民文化祭に参加します。初心者歓迎。尺八の貸し出しあり🕒毎月第1・第3日曜日と第2・第4火曜日、午後1時30分～3時30分📍柴崎学習館📍1,000円📍5人(申込順)🏠尾崎さん☎(522)2614へ

シニア

ふれあい演芸会出演者を募集

11月16日(木)・17日(金)に柴崎福祉会館で開催する演芸会の出演者を募集します。募集する演目はカラオケのみです。応募者多数の場合は抽選で60歳以上の市民の方(申)10月20日(金)までに、各福祉会館で配布する申込用紙を立川市老人クラブ連合会(柴崎福祉会館内)☎(521)3733へ

やさしいヨガ教室

心身をリラックスさせる効果があるといわれているヨガを学んでみませんか。60歳以上の市民の方(時)10月5日～26日の木曜日、午前10時～正午(全4回)場幸福社会館(師)ヨガインストラクター・内田真珠さん(定)15人(申込順)時動きやすい服装、ヨガマット(バスタオル)、五本指ソックス、飲み物(申)9月11日(月)から幸福社会館☎(535)2197へ

シルバー人材センター入会説明会

会員登録の申し込みも受け付けます。対市内在住の原則60歳以上の方(時)・場▷9月13日(水)=シルバー人材センター柴崎本部(柴崎町1-17-7)▷9月22日(金)=女性総合センター5階第1学習室▷9月28日(木)=市役所2階209会議室、いずれも午後1時30分から(申)前日までにシルバー人材センター柴崎本部☎(527)2204へ

高齢者被害特別相談

高齢者の悪質商法被害が後を絶ちません。都が毎年9月に実施している高齢者悪質商法被害防止キャンペーンと連携し、専門の消費生活相談員による高齢者の消費者被害特別相談を実施します。ご相談は☎(528)6810(相談直通)へ(対)市内在住・在勤・在学の方(時)9月11日(月)～13日(水)、午前9時～午後4時(問)生活安全課消費生活センター係☎(528)6801

アクティブ体操・秋コース

転ばない体づくりを目指します。対65歳以上の市民の方(時)10月～令和6年3月の第4土曜日、午後1時30分～3時(全6回)場高松学習館(定)25人(抽選)申9月22日(金)(消印有効)までに、往復はがき(1人につき1枚)に「アクティブ体操・秋コース希望」、住所、氏名(ふりがな)、年齢、電話番号、返信用宛先を書いて中部たかまつ地域包括支援センター(〒190-0011高松町2-27-27-101)☎(540)2031へ

手ぶらでOK! さわって覚えるスマホの基本とLINE体験

対65歳以上の市民の方(時)10月18日(水)午後2時～4時(場)錦学習館(定)20人(抽選)申9月25日(月)(消印有効)までに、往復はがき(1人につき1枚)に「スマホ教室希望」、住所、氏名(ふりがな)、年齢、電話番号、返信用宛先を書いて、にしき福祉相談センター(〒190-0022錦町6-28-15)☎(527)0321へ

買う前にわかるスマートフォン教室～入門編

貸し出しのスマートフォンを使います。対65歳以上の市民の方(時)10月2日(月)午後1時～3時(場)地域福祉アンテナショップ「スマイルキッチン」(幸町5-64)定20人(申込順)申9月11日(月)から北部中さいわい地域包括支援センター☎(538)2339へ

終活カウンセリング～お坊さんと考える「いき方」

対市民の方(時)10月3日(火)午後2時～3時30分(場)たましんRISURUホール5階第1会議室(師)終活カウンセラー・久保賢丈さん(定)30人(申込順。65歳以上の方優先)申南部東はごろも地域包括支援センター☎(523)5612へ

敬老金を贈呈します

9月15日現在、88歳と99歳以上の方に、長寿をお祝いして敬老金を贈呈します。対象の方には案内を郵送します。依頼書と通帳等のコピーを同封の返信用封筒で提出してください。問福祉総務課調整係・内線1490

官公署・その他

ハロウィンジャンボ宝くじ

「ハロウィンジャンボ宝くじ」と「ハロウィンジャンボミニ」を9月20日(水)から発売します。収益金は、明るいまちづくりや環境対策、福祉向上のために役立てられます。問公益財団法人東京都区市町村振興協会☎03(5210)9944

KEIRINグランプリ2023 特別観覧席抽選募集開始

立川競輪場で12月30日(土)に開催される「KEIRINグランプリ2023」の特別観覧席は、「来場者向け抽選」と「ホームページ抽選」などにより募集を行い、当選した方に販売されます。この抽選の募集を、9月7日(木)から開始します。くわしくは「たちかわ競輪」のホームページをご覧ください。なお、市民の方向けに後日行う「広報たちかわ抽選」については、その内容、方法などを「広報たちかわ」10月10日号でお知らせします。

問立川競輪場☎(524)1121



たちかわ競輪開催日

- GII・青森共同通信社杯 = 9月15日～18日
 - 弥彦FI = 9月16日～18日
 - 松阪記念 = 9月23日～26日
 - 福井FI = 9月23日
 - 静岡FII・ガールズ = 9月24日
- いずれも場外発売

くらしの相談日程

市役所☎(523)2111

☎=予約制 ☑=直接会場(先着順) ☎=電話相談 祝日はお休み

相談項目	相談日	時間	場所	連絡先
☎法律相談 相続・金銭貸借等、民事的な法律全般	第1～第4月曜日	9:30～正午	市民相談室	市民相談係 ☎(528)4319
	第1木曜日	13:30～16:30	女性総合センター5階	
	第2木曜日		たましんRISURUホール5階	
	第3木曜日		市民相談室	
第4木曜日	立川タクロス1階			
☎相続・登記・成年後見等相談	第1・第3・第4火曜日	13:30～16:30		
☎税務相談 所得税、相続税、贈与税等	第2・第4水曜日 (令和6年3月は第1・第4水曜日)	13:30～16:25		
☎家事相談 夫婦間、親子間、離婚問題等	第1～第4木曜日 第1・第3火曜日	9:20～正午		
	第2・第4火曜日	13:30～16:10		
☎不動産相談 不動産の売買、賃貸借契約等	第2・第4水曜日	13:30～16:30		
☎交通事故相談	第1水曜日 (令和6年1月は第3水曜日)	13:30～16:00	市民相談室	
☎行政手続相談 在留資格・帰化、相続・遺言	第2火曜日	9:20～正午		
☎犯罪被害者等支援相談	月曜～金曜日	8:30～17:00 (正午～13:00を除く)		
☎公益通報者保護相談 (外部通報窓口)	月曜～金曜日	8:30～17:00 (正午～13:00を除く)		
☎人権悩みごと相談 不当な扱い、いやがらせ等	第1水曜日	9:30～11:45		
☎行政相談 国等への苦情、要望等	第3水曜日			
☎消費生活相談 商品やサービス等の契約トラブル、製品事故、多重債務	月曜～金曜日 (第3木曜日は休館、電話相談のみ)	9:00～16:00		消費生活センター ☎(528)6810
	火曜・水曜・土曜日 (土曜日は電話相談のみ)	13:00～17:00	女性総合センター5階	男女平等参画係 ☎(528)6801
☎カウンセリング相談	第2・第4木曜日	10:00～14:00		

相談項目	相談日	時間	場所	連絡先
☎総合福祉センターでの各種相談	☎成年後見相談	第2土曜日	13:00～16:00	地域あんしんセンターたちかわ ☎(529)8319
	☎法律相談	第3土曜日 (祝日の場合は第4土曜日)		社会福祉協議会 ☎(529)8300
	☎アルコール相談	第2・第4水曜日		総合福祉センター
	☎くらしや仕事の相談	月曜～金曜日		くらし・しごとサポートセンター ☎(503)4308
☎精神障害者の家族相談	第2月曜日(祝日の場合は第3月曜日)	13:30～16:30		立川麦の会 ☎(537)3905
☎女性相談	月曜～金曜日	8:30～17:00 (正午～13:00を除く)	生活福祉課	生活福祉課・内線1545
☎母子相談 ひとり親家庭の相談	月曜～金曜日	8:30～17:00 (正午～13:00を除く)	子育て推進課	手当・医療費給付係・内線1345
☎子ども未来センターでの各種相談	☎子ども総合相談 子どもに関する相談でどこに相談したらいいかわからないとき	月曜～土曜日	9:00～17:00	子ども家庭支援センター ☎(529)8566
	☎子育て家庭の相談 子育ての悩み等	月曜～土曜日		子ども家庭相談係 ☎(528)6871
	☎発達相談 子どもの発達が気になるとき	月曜～金曜日、第1・第3土曜日		発達支援係 ☎(529)8586
	☎教育相談	月曜～土曜日		教育支援課 ☎(527)6171
☎就学相談	月曜～金曜日、第2土曜日			
☎子育てひろば	☎乳幼児期の相談	月曜～金曜日	10:00～正午 (一部午後あり)	子育てひろば(児童館ほか) ☎(528)4335
☎外国人相談 在留資格、日常生活など	中国語	第1・第2・第4土曜日	13:00～16:00	たちかわ多文化共生センター ☎(527)0310
	英語	第3・第5土曜日		
第1・第3土曜日は行政書士、第2・第4・第5土曜日は生活相談員が対応				



「ボクの初めての花火」

ペンネーム Tigerさん

息子にとって初めての打ち上げ花火。「わー！」「わー！」と楽しんでいました。4年ぶりの花火大会、とても感動しました。

(7月29日、国営昭和記念公園花火大会)

正社員就職を目指す方、人材確保を目指す企業を強力サポート

東京しごとセンター多摩の「就職チャレンジ多摩」は、専任のジョブリーダーと二人三脚で正社員



就職を目指すプログラムで、早期就職を目指すコース、企業実習が可能なコースがあります

●実習を受け入れる企業、求人でお困りの企業も募集

申就職チャレンジ多摩事務局 ☎(521) 6011へ

若者と企業の交流会

さまざまな業界4社のブースを回り、気軽に質問できます

女性のためのReStart講座「私らしい起業のはじめ方」

起業の初歩を学びます。先輩起業家との交流会も



おしごと応援フェア

就職支援セミナー、仕事の相談、企業面接等。服装自由、履歴書なしで気軽に参加できます



おしごと応援フェア事務局 ☎03(6838)9148へ

就職・創業に生かす!

マークはたちかわ☆きらきらカード対象の「市民企画講座」です。

就活メイクアップ&ビジネスセミナー

履歴書用写真や面接の印象を変えるメイクアップを学びます。



創業支援セミナー

特定創業支援等事業対象で、すべて受講すると創業に関する優遇策が受けられます。

パソコン講座「Word入門」

文章の編集、表の作成など文字入力ができる方



次の一步を踏み出したいママのための講座

好きな写真を切り貼りする夢マップ作りや絵画講座



《広告欄》

※広告に関するお問い合わせは…総合広告代理店 フレックス株式会社 ☎042(528)1611へ