

図 3-109 立川都市圏における交通不便地域の状況(路線バス+コミュニティバス)
(鉄道駅から500m圏外またはバス停から300m圏外を交通不便地域とした)

資料：国土数値情報（H23）

《駅前広場の整備状況》

都市計画決定済の駅前広場は、立川駅を除き、未整備の駅が存在していません。

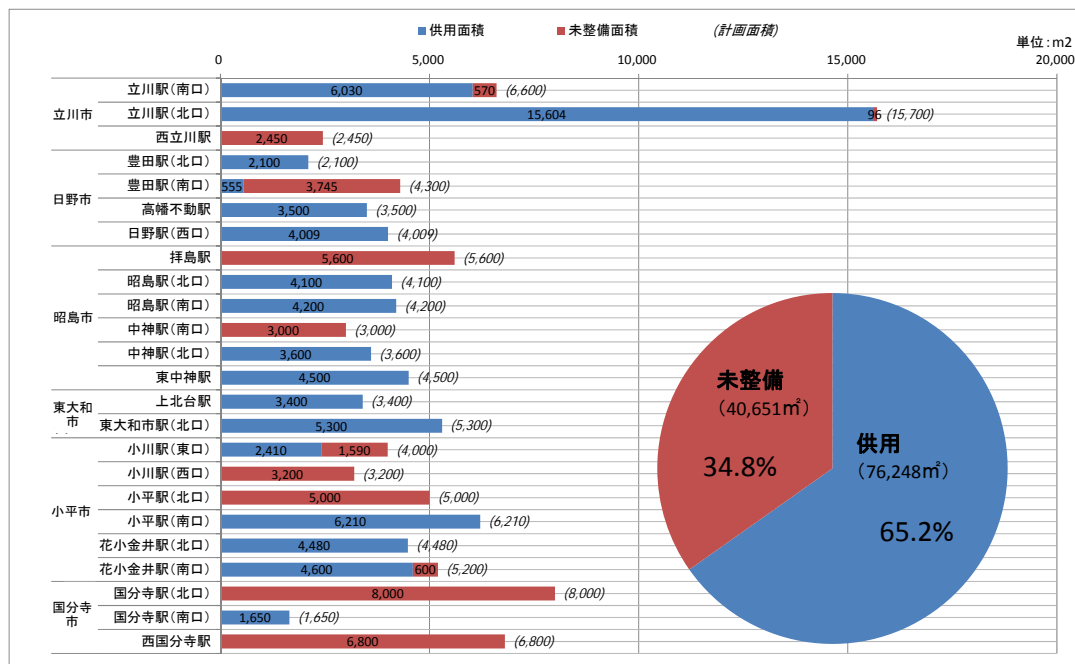


図 3-110 立川都市圏における都市計画決定済の駅前広場の整備状況

資料：都市計画年報（H23）

《都市計画道路の整備状況》

道路ネットワークについては、未整備区間が多く存在しており、特に南北方向、東西方向の重要な都市計画道路が未整備の状況にあります。

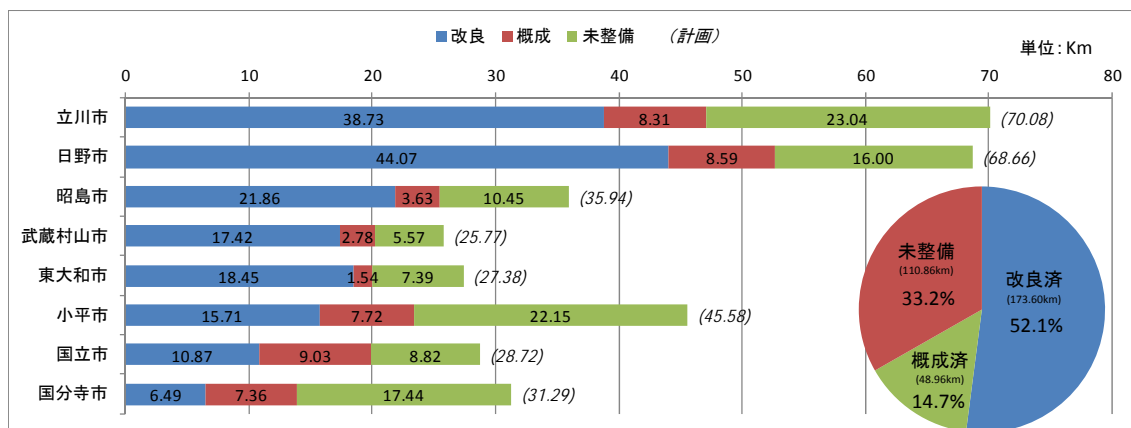


図 3-111 立川都市圏における都市計画道路の整備状況

資料：都市計画年報（H23）



図 3-112 立川都市圏における都市計画道路の整備状況

資料：東京都都市計画道路網図

《歩行者・自転車ネットワークの整備状況》

立川基地跡地における都市計画道路等では、歩道や自転車走行空間が整備され、歩きやすく・走りやすい道路空間が整備されてきていますが、面的なネットワークを形成するまでには至っていません。



図 3-113 歩道・自転車走行空間が確保された道路
(立川市 主要地方道 43 号立川・東大和線(芋窪街道))



図 3-114 歩道・自転車走行空間が確保された道路
(立川市立川市道 1 級 19 号線(西大通り))



図 3-115 歩道・自転車走行空間が確保された道路
(立川市 都道 153 号立川・昭島線)



図 3-116 歩道・自転車道が確保された道路
(国立市 都道 146 号国立停車場谷保線(大学通り))

《立川駅周辺の渋滞等》

立川駅北口周辺の道路では、休日に渋滞が発生しています。

特に立川駅周辺では、商業施設のバーゲン時期など一部の休日に駐車場への入庫待ち車両が車道部にまでつながり、大規模な渋滞が発生する日があります。

このような渋滞が発生する日には、立川駅に乗り入れするバスのサービスレベルが著しく低下しています。

そのため、平成24年12月には、大型商業施設、駐車場事業者、商業関係者、バス事業者、交通管理者、道路管理者などで構成する「(仮称)年末における立川駅北口周辺緊急交通渋滞対策会議」を設置し、現状及び課題等の情報の共有化、緊急交通対策の実施等に取り組みました。

また、日中の商業施設周辺道路は荷捌きの貨物車等による駐車が見られ、交通の支障となっています。

表 3-6 渋滞による立川駅北口発着路線の欠車・遅延実績

●道路渋滞（バーゲン等）による立川駅北口発着路線の欠車・遅延実績

管轄営業所		立川バス/上水営業所					備考		
路線		村山団地線	けやき台団地線	北町線	若葉町団地線	くるりんバス			
運行系統		立川駅北口～村山団地	立川駅北口～けやき台団地	立川駅北口～北町	立川駅北口～若葉町団地	北ルート・南ルート	欠車キロ合計 (km)	最大遅延時間 (分)	
2012	11	11 日	105.60	54.40	51.30	220.50	0.00	431.80	最大226分
		12 22 土	0.00	13.60	17.10	0.00	0.00	30.70	最大68分
		23 日	17.30	13.60	22.80	36.00	0.00	89.70	最大85分
		24 祝	0.00	6.80	0.00	0.00	0.00	6.80	最大53分

管轄営業所		西武バス/立川営業所							小平営業所		備考	
路線		村山線	立川線	芝中団地線	南街線	幸町団地線	けやき台団地線	出入庫線	久米川線			
運行系統		立川駅北口～イオンモール	立川駅北口～東村山駅	立川駅北口～芝中団地	立川駅北口～南街	立川駅北口～幸町団地	立川駅北口～けやき台団地	立川駅北口～立川営業所	立川駅北口～久米川駅	欠車キロ合計 (km)	最大遅延時間 (分)	
2012	11	11 日	134.20	108.50	67.50	73.80	136.95	56.95	11.25	447.30	1,036.45	最大253分
		12 22 土	12.20	0.00	0.00	12.30	0.00	6.70	0.00	119.92	151.12	最大55分
		23 日	24.00	60.55	30.00	24.60	41.50	20.10	1.50	184.50	386.75	最大83分
		24 祝	0.00	0.00	15.00	18.45	8.30	6.70	0.00	69.05	117.50	最大75分

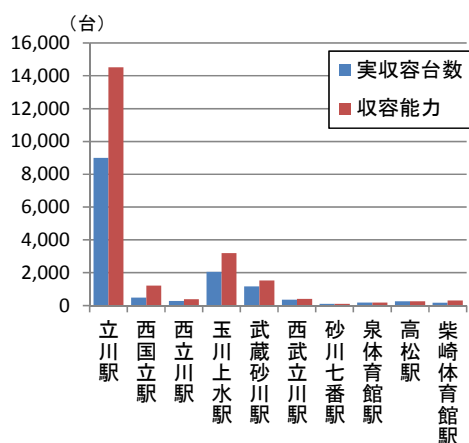
資料：立川バス資料・西武バス資料

《路上放置駐輪》

自転車駐車場の容量は充足されつつあるものの、配置や利用方法などの問題から路上駐輪が立川駅周辺で発生しています。

立川駅は東京都内でも放置自転車が多く、平成21年には放置自転車が多い駅の1位となりましたが、その後自転車駐車場の整備が進み、近年は減少傾向にあります。

【自転車】



【原付・自動二輪】

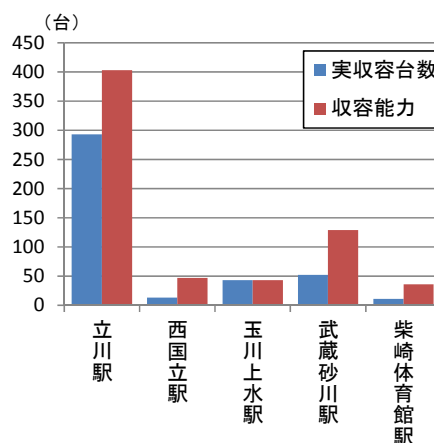
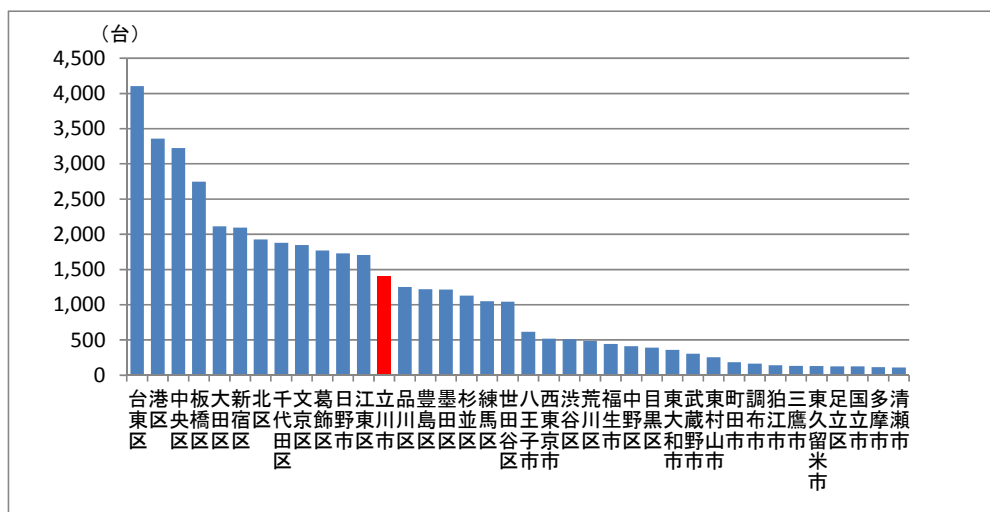


図 3-117 駅別収容能力及び実収容台数

資料：平成23年度調査 駅前放置自転車の現況と対策（東京都）



※放置自転車等の台数は、100台以上の駅のみ集計している。立川市では、立川駅、砂川七番駅、泉体育館駅、高松駅の合計である。

図 3-118 区市町村別駅周辺放置自転車等の状況

資料：平成23年度調査 駅前放置自転車の現況と対策（東京都）

表 3-7 放置自転車が多い駅(上位 10 駅)の推移

(単位：台)

	平成12年		平成13年		平成14年		平成15年		平成16年		平成17年	
	駅名	台数	駅名	台数	駅名	台数	駅名	台数	駅名	台数	駅名	台数
1	亀戸 (江東区)	3,871	蒲田 (大田区)	3,591	新宿 (新宿区・渋谷区)	2,548	池袋 (豊島区)	2,294	池袋 (豊島区)	2,217	池袋 (豊島区)	2,086
2	池袋 (豊島区)	3,724	赤羽 (北区)	3,151	池袋 (豊島区)	2,431	大塚 (豊島区)	1,930	大塚 (豊島区)	1,951	大塚 (豊島区)	1,928
3	巣鴨 (豊島区)	3,352	新宿 (新宿区・渋谷区)	3,000	豊洲 (江東区)	2,313	荻窪 (杉並区)	1,803	浅草 (台東区)	1,896	新宿 (新宿区・渋谷区)	1,584
4	新小岩 (葛飾区)	3,145	池袋 (豊島区)	2,679	立川 (立川市)	2,273	蒲田 (大田区)	1,752	自由が丘 (目黒区・世田谷区)	1,795	光が丘 (練馬区)	1,550
5	葛西 (江戸川区)	2,824	大森 (品川区・大田区)	2,644	大塚 (豊島区)	2,141	赤羽 (北区)	1,723	亀戸 (江東区)	1,730	赤羽 (北区)	1,425
6	中野 (中野区)	2,599	中野 (中野区)	2,512	錦糸町 (墨田区)	2,104	錦糸町 (墨田区)	1,679	蒲田 (大田区)	1,566	新小岩 (葛飾区)	1,419
7	小岩 (江戸川区)	2,563	立川 (立川市)	2,440	蒲田 (大田区)	2,077	亀戸 (江東区)	1,674	御徒町 (台東区)	1,508	亀戸 (江東区)	1,336
8	蒲田 (大田区)	2,418	府中 (府中市)	2,354	府中 (府中市)	2,038	八王子 (八王子市)	1,642	光が丘 (練馬区)	1,479	吉祥寺 (武蔵野市)	1,322
9	町田 (町田市)	2,406	豊洲 (江東区)	2,147	三軒茶屋 (世田谷区)	1,940	三軒茶屋 (世田谷区)	1,594	赤羽 (北区)	1,473	自由が丘 (目黒区・世田谷区)	1,315
10	渋谷 (渋谷区)	2,370	新小岩 (葛飾区)	2,127	都立学園 (目黒区)	1,879	成増 (板橋区)	1,575	田町 (港区)	1,454	蒲田 (大田区)	1,249

	平成18年		平成19年		平成20年		平成21年		平成22年		平成23年	
	駅名	台数	駅名	台数	駅名	台数	駅名	台数	駅名	台数	駅名	台数
1	赤羽 (北区)	2,076	赤羽 (北区)	2,145	大塚 (豊島区)	1,867	立川 (立川市)	983	赤羽 (北区)	922	赤羽 (北区)	838
2	池袋 (豊島区)	1,807	大塚 (豊島区)	1,623	池袋 (豊島区)	1,156	赤羽 (北区)	980	蒲田 (大田区)	885	東京 (千代田区・中央区)	830
3	大塚 (豊島区)	1,756	池袋 (豊島区)	1,590	赤羽 (北区)	1,081	新宿 (新宿区・渋谷区)	958	東京 (千代田区・中央区)	878	新小岩 (葛飾区)	820
4	光が丘 (練馬区)	1,663	光が丘 (練馬区)	1,520	王子 (北区)	1,028	王子 (北区)	950	王子 (北区)	874	田町・三田 (港区)	793
5	吉祥寺 (武蔵野市)	1,401	王子 (北区)	1,347	田町 (港区)	990	蒲田 (大田区)	913	府中 (府中市)	781	王子 (北区)	756
6	自由が丘 (目黒区・世田谷区)	1,382	蒲田 (大田区)	1,268	蒲田 (大田区)	967	大森 (品川区・大田区)	837	新小岩 (葛飾区)	724	蒲田 (大田区)	704
7	蒲田 (大田区)	1,365	田町 (港区)	1,197	立川 (立川市)	931	吉祥寺 (武蔵野市)	808	麻布十番 (港区)	698	亀戸 (江東区)	684
8	田町 (港区)	1,300	錦糸町 (墨田区)	1,046	錦糸町 (墨田区)	889	新小岩 (葛飾区)	803	浅草 (台東区)	696	麻布十番 (港区)	669
9	新小岩 (葛飾区)	1,255	三軒茶屋 (世田谷区)	1,035	浅草 (台東区)	866	池袋 (豊島区)	780	立川 (立川市)	693	豊田 (日野市)	631
10	亀戸 (江東区)	1,215	立川 (立川市)	1,025	新小岩 (葛飾区)	845	田町 (港区)	754	大森 (品川区・大田区)	692	秋葉原 (千代田区)	590

- ※駅周辺とは、原則として、鉄道駅から概ね半径 500 メートル以内の区域をいう。
- ※自転車等の放置とは、自転車等が自転車等駐輪場以外の公共の場所に置かれ、当該自転車等の利用者が当該自転車等を離れて直ちに移動することができない状態をいう。
- ※放置自転車等の台数は、原則として 1 駅につき、自転車については 100 台以上、原付・自動二輪車については合わせて 50 台以上の場合のみ集計した。

資料：平成 23 年度調査 駅前放置自転車の現況と対策（東京都）

3 - 3 . 立川をとりまく土地利用の状況

3 - 1 節では都市活動の実態を、3 - 2 節では交通と物流の実態を整理しましたが、本節では、都市活動に取り組む「人」や「場」の分布及び立地状況や、将来的な土地利用の可能性について、人口・世帯の分布や土地利用現況データなどにより分析・整理します。

人口・世帯の分布

《夜間人口・昼間人口の分布》

立川都市圏では、鉄道や路線バス等の公共交通軸に沿った地域や村山団地・けやき台団地などの住宅団地に人口が集積しています。

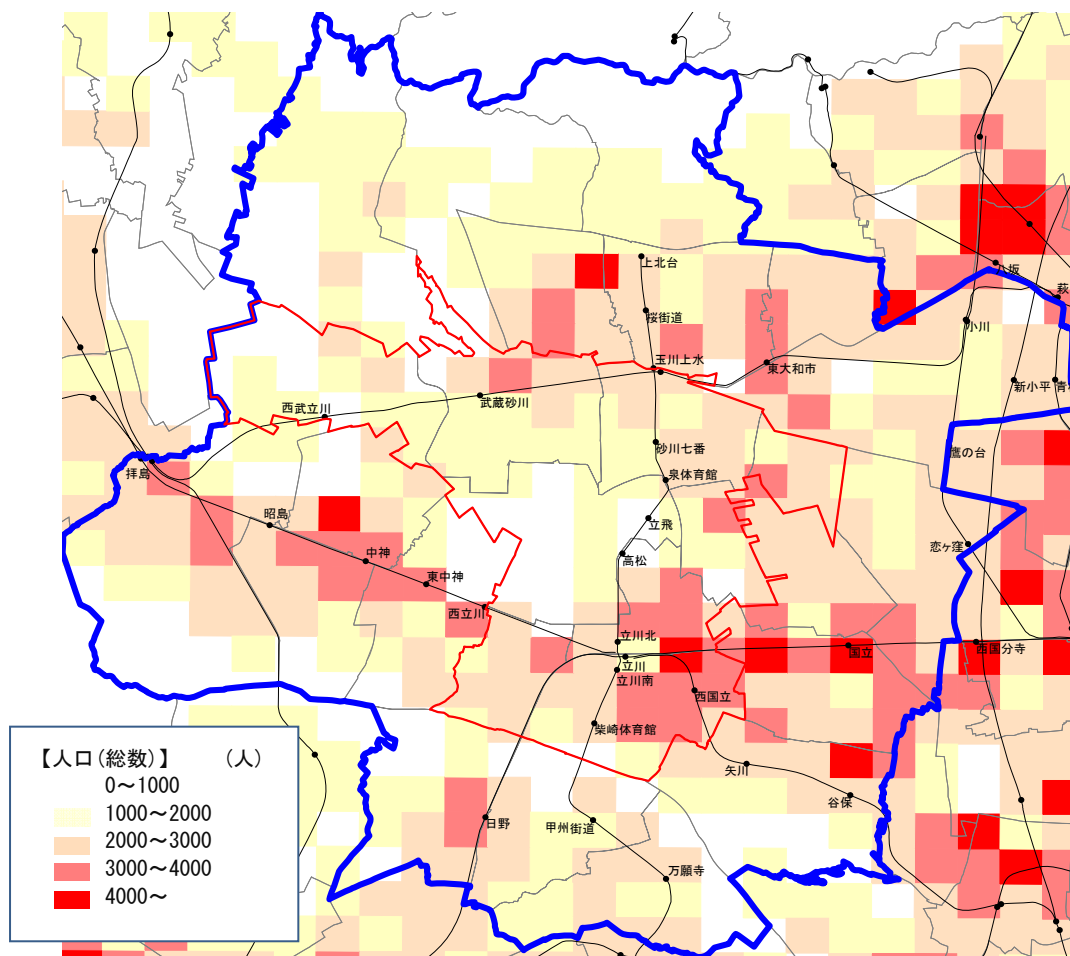


図 3-119 立川都市圏における夜間人口の分布状況

資料：国勢調査(H22) 4次メッシュ人口
(4次メッシュ：500m四方のメッシュ)

2次産業従業者は、工場が集積している中神駅北側・日野駅南側に集まっています。

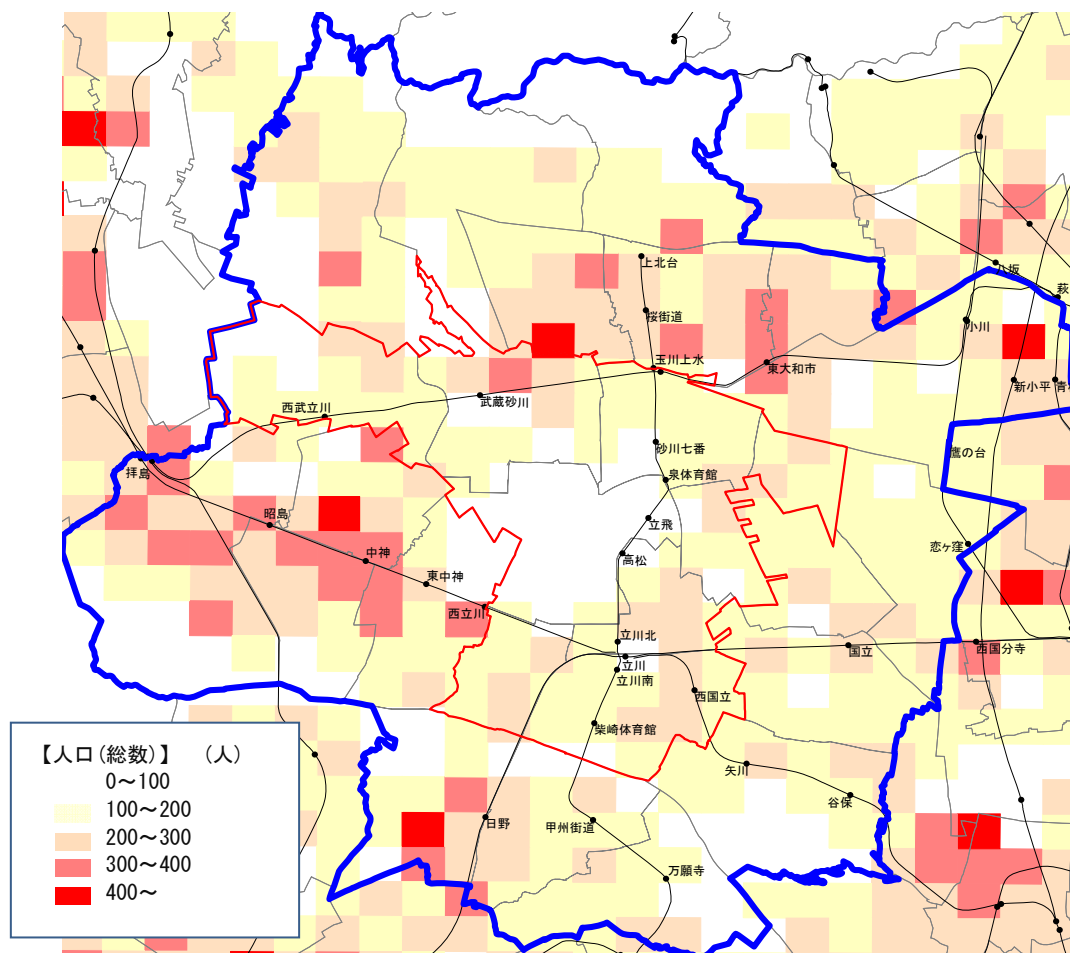


図 3-120 立川都市圏における2次産業従業者の分布状況

資料：国勢調査(H22) 4次メッシュ人口
(4次メッシュ：500m四方のメッシュ)

昼間人口は、業務・商業機能が集積している立川駅周辺や工場が集積している中神駅北側・日野駅南側、大学がある国立駅南側に集まっています。

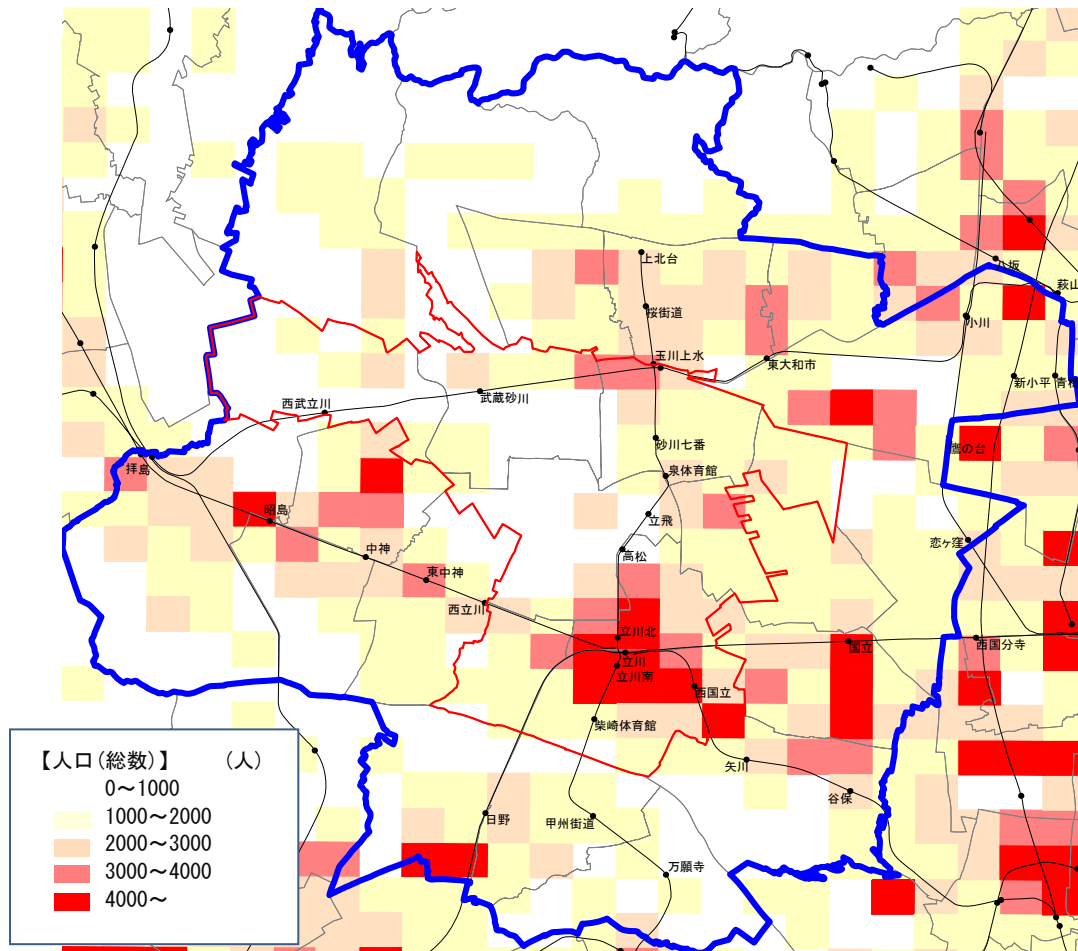


図 3-121 立川都市圏における昼間人口の分布状況

資料：国勢調査(H22) 4次メッシュ人口
(4次メッシュ：500m四方のメッシュ)

《世帯の分布》

鉄道や路線バス等の公共交通軸に沿った地域や立川駅北側の立川通り沿い・国立駅周辺などのマンション集積地域、村山団地・富士見町団地などの住宅団地に世帯が集積しています。

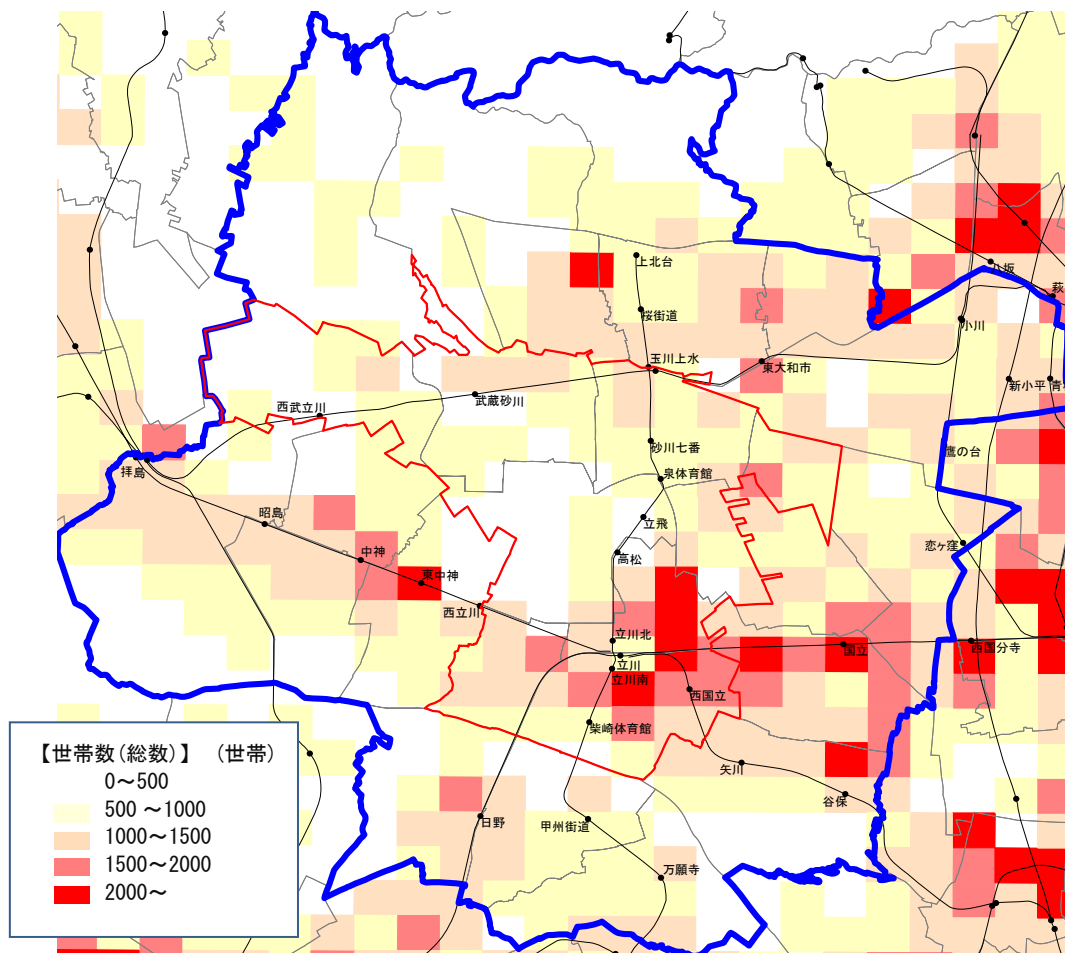


図 3-122 立川都市圏における世帯の分布状況

資料：国勢調査(H22) 4次メッシュ人口

土地利用の状況

《土地利用現況》

立川都市圏では、立川駅周辺、昭島駅周辺で商業集積が高くなっています。また、都市圏の北西には武蔵村山市のイオンモールむさし村山が立地しています。その他、主要幹線道路沿いには、商業系の土地利用が進んでいます。

工業系の土地利用は、特に、立川市の基地跡地周辺、昭島駅北部、武蔵村山市の日産村山工場跡地の周辺、玉川上水駅の北側に集積しています。

立川都市圏の五日市街道沿道では東西にかけて農業関連の土地利用が分布しています。

立川都市圏では、立川基地跡地や工場跡地等の土地利用転換（日産自動車村山工場、東芝、日野自動車、立飛ホールディングス、昭和飛行機等）、農地等の土地利用転換などが進んでおり、今後も土地利用の変化により、都市圏内の都市活動が大きく変化することが想定されます。

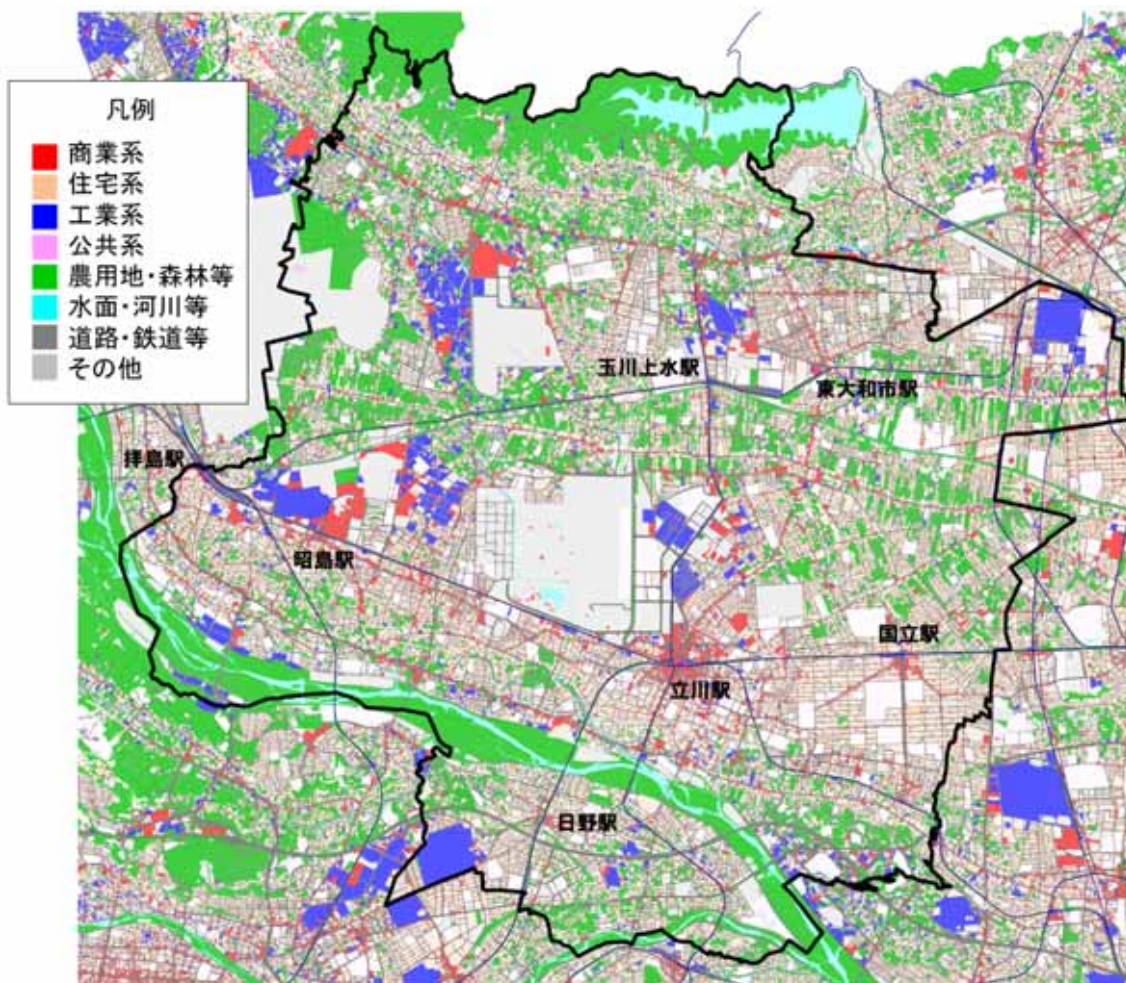


図 3-123 立川都市圏の土地利用現況

資料：国土数値情報(H19)

生活サービス施設の立地状況

《大型商業店舗の立地状況》

立川都市圏では、立川駅や地域拠点の周辺に大規模商業施設が立地しています。

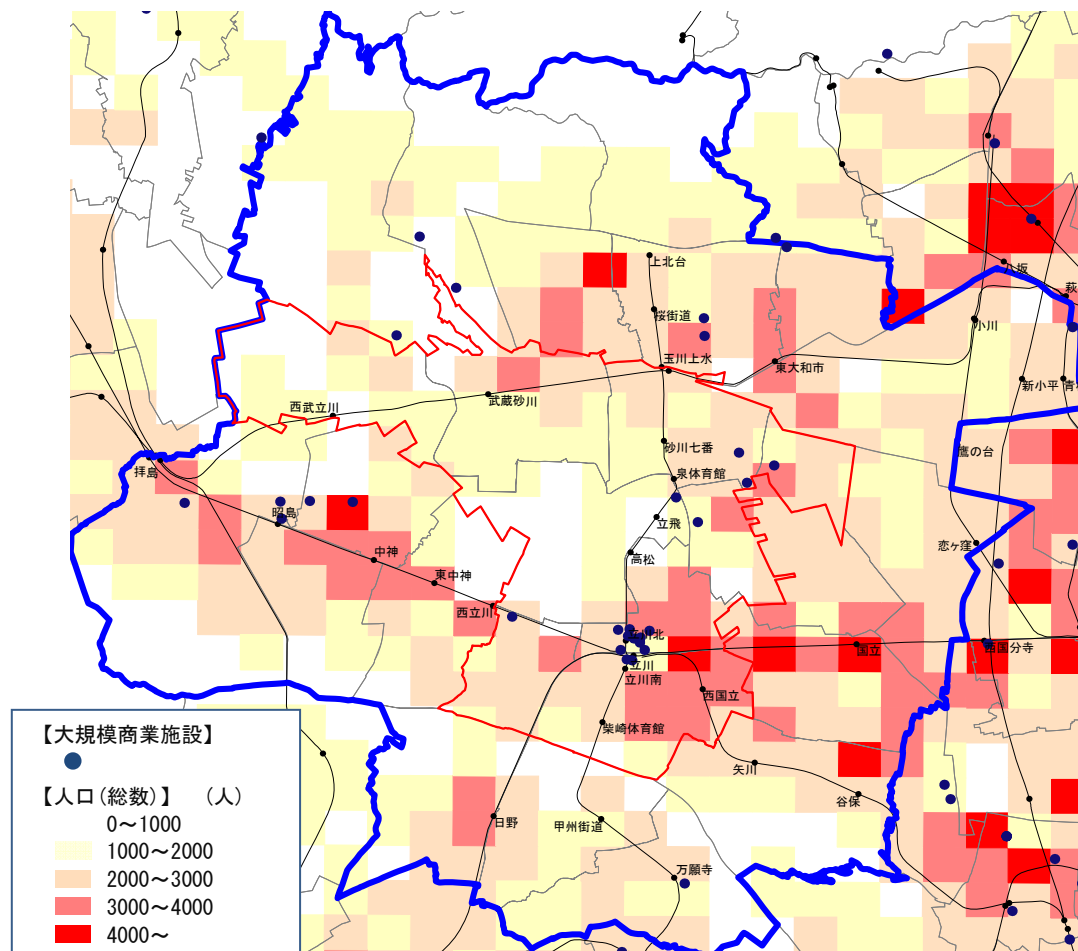


図 3-124 立川都市圏における大型商業店舗の立地状況

資料：

大規模商業施設：2009 全国大規模小売店舗総覧（株東洋経済新報社）、3000 m²以上
メッシュ：国勢調査(H22) 4次メッシュ夜間人口

《病院・診療所の立地状況》

立川都市圏では、立川駅や地域拠点の周辺に病院・診療所等の医療機関が立地していますが、高齢者が多く居住する地域にも診療所等の医療機関が多く立地しています。

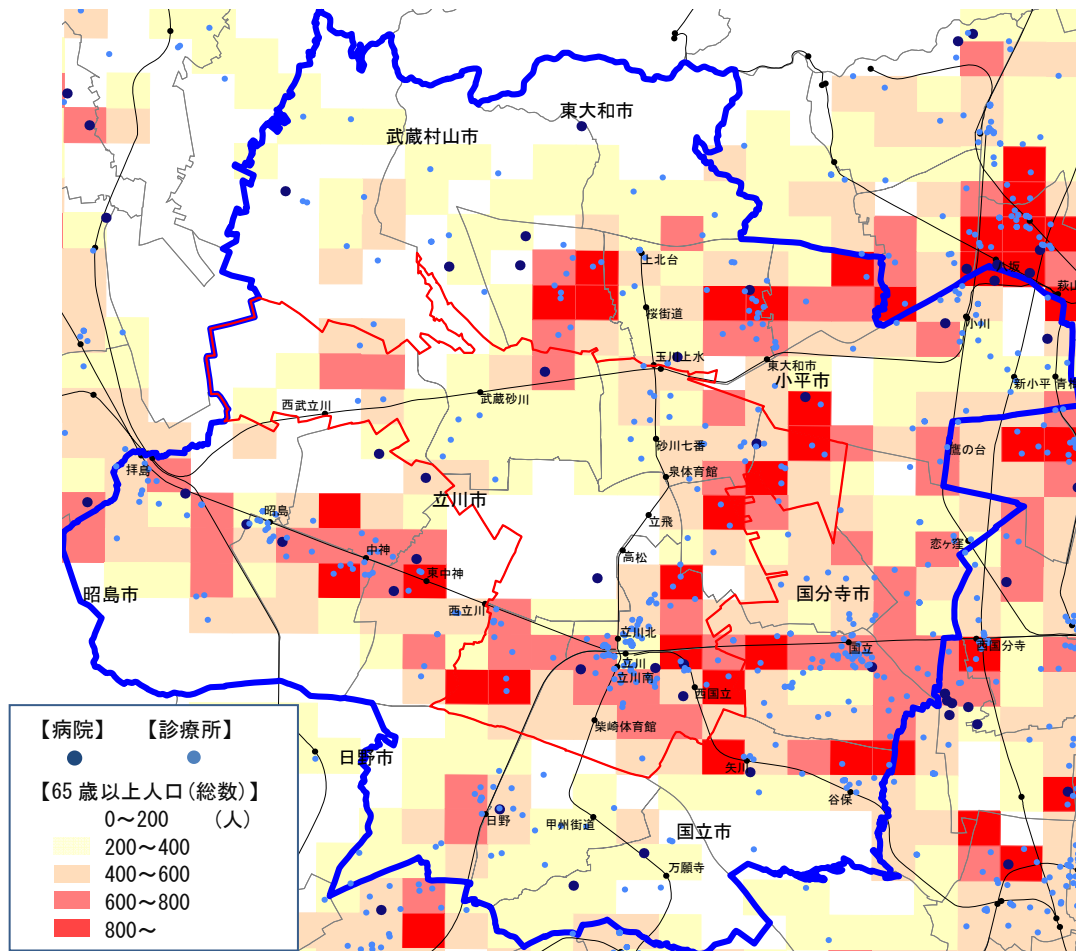


図 3-125 立川都市圏における病院・診療所の立地状況

資料：病院・診療所：国土数値情報
メッシュ：国勢調査(H22)4次メッシュ高齢者人口(65歳以上)

《公民館・集会施設の立地状況》

立川都市圏では都市圏全体に公民館・集会施設が立地しています。

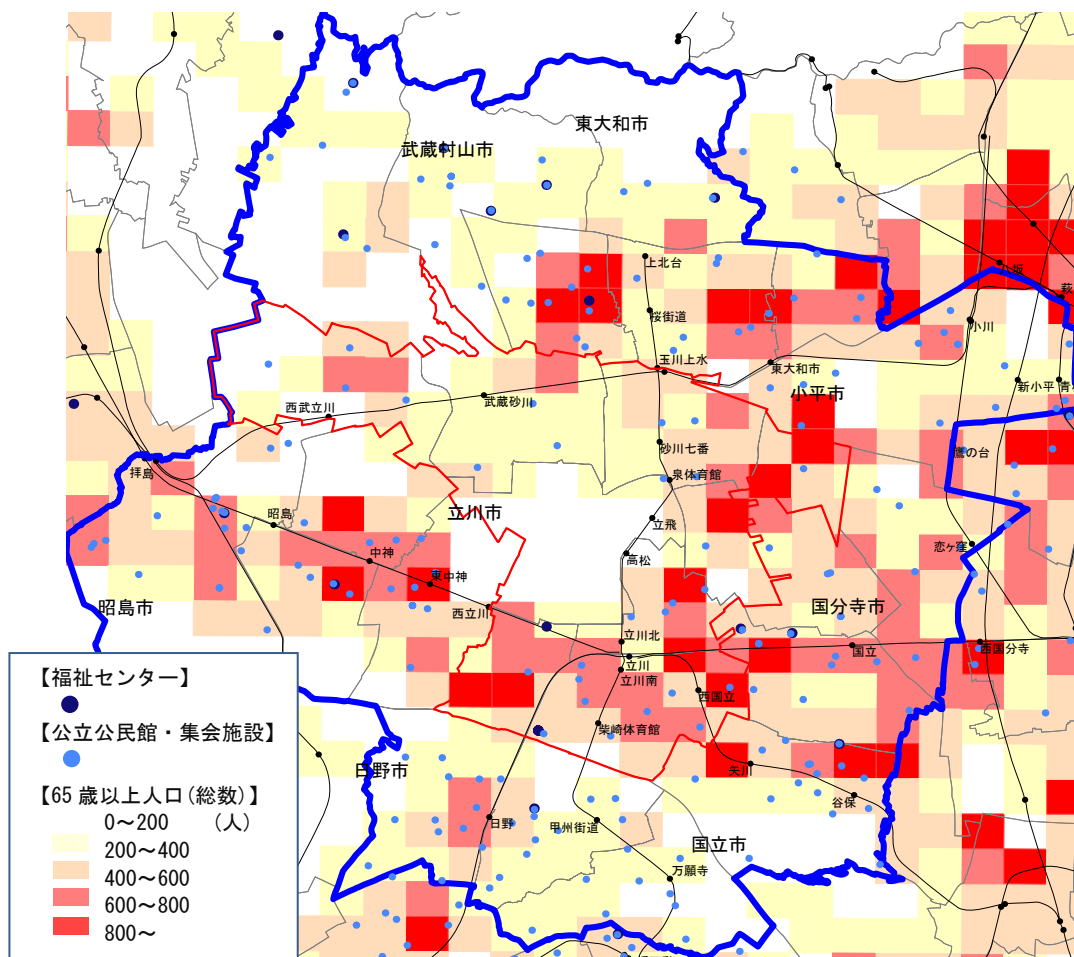


図 3-126 立川都市圏における公民館・集会施設の立地状況

資料：公民館・集会施設・福祉センター：国土数値情報(H23)
メッシュ：国勢調査(H22)4次メッシュ高齢者人口(65歳以上)