

「未来をつくる学校づくりに向けて」  
新学校設立及び新校舎建設だより 第4号



立川市キャラクター「くるりん」

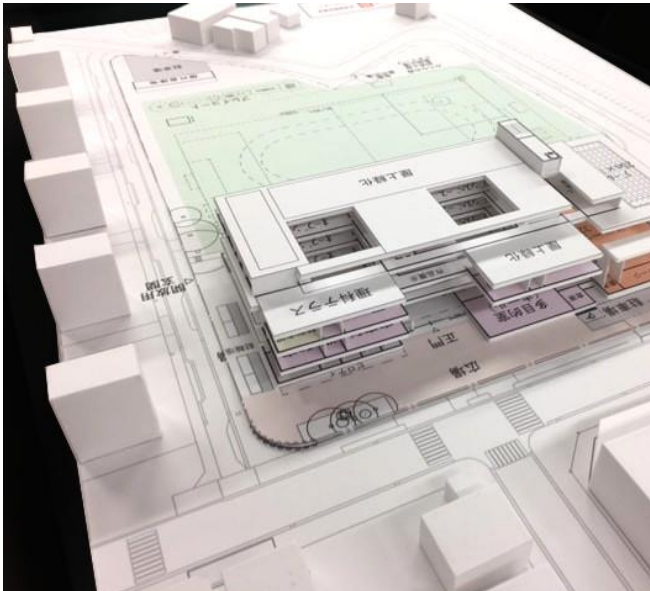
# わかばっ子

平成 29 年 3 月 発行  
立川市教育委員会

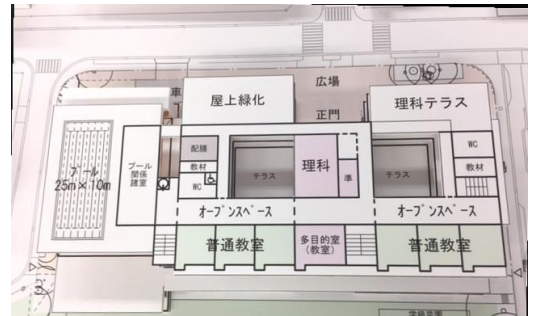
新校舎建設マスタープラン等に  
関する説明会を開催しました



平成 29 年 1 月 27 日（金）及び 28 日（土）に開催した新校舎建設マスタープラン等に関する説明会には、けやき台小学校と若葉小学校の保護者、両校に入学予定の未就学児の保護者、近隣にお住まいの方など延べ 40 名の方にご参加いただきました。参加された方々からは新校舎に対して期待する意見があった一方、通学路の安全対策等についての要望がありました。これらの意見等は今後検討を進めていく際の参考とさせていただきます。



新校舎をイメージした模型（全景）



新校舎をイメージした模型（平面図）



説明会の様子

## 通学路の安全対策について

学校統合に伴う通学路の安全対策について、平成28年8月から学校、PTA、関係団体、市関係部署等で構成する通学路安全対策検討委員会にて、五日市街道の横断箇所、通学誘導員の配置場所、標識や路面塗装等について主に検討を進めてきました。今回は、現在までの検討状況をお知らせします。

今後も実地調査や安全点検を実施するなどして、引き続き通学路安全対策を検討していきます。

### 五日市街道の横断箇所は3か所に決定

児童が登下校の際に横断する五日市街道の箇所は、児童の安全を確保するため「けやき台団地北」「立川九中入口」「若葉町団地入口」の3か所に決定しました。



### 通学誘導員の配置

通学誘導員（登下校時の見守り）を、五日市街道を中心に配置します。見守りの対象は、登校時は全児童、下校時は小学1・2年生など低学年を中心に検討しています。

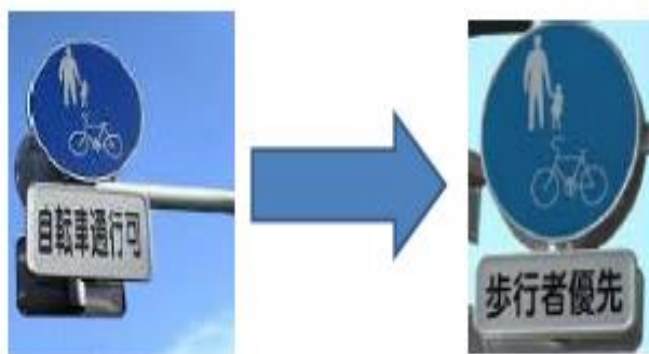
## ハード面（標識や路面塗装等）での安全対策

通学路安全対策検討委員会等で出された、標識や路面塗装等のハード面における通学路の安全対策について、五日市街道の道路管理者（東京都）、交通管理者（警察）へ要望しました。

要望した結果、警察の設置する標識柱への「通学路注意」等の看板・標示幕等の設置、「歩行者優先」標識の新設、「自転車通行可」標識を「歩行者優先」へ変更、薄くなった道路標識の再塗装については、実現に向けて検討していただけることとなりました。

標示幕の事例

「自転車通行可」標識を「歩行者優先」へ変更



一方、下記の要望は対応が難しいとの回答を得ています。

	要望項目	対応不可理由
①	五日市街道北側歩道へのガードパイプ設置	設置により歩道の有効幅員が狭まり、かえって危険になるため。
②	通学時間帯のみ押しボタン式信号への変更	指定時間帯のみの押しボタン式への変更は、夜間時間帯のみが対象のため。
③	五日市街道に自転車走行レーンを標示	自転車走行レーンの設置に必要な幅員がないため。

## 若葉小学校の校庭の一部を使って建設する仮設校舎について

新学校の校舎は、平成30年4月から平成33年3月までの3年間、若葉小学校の既存校舎と若葉小学校の校庭の一部を使って仮設校舎を暫定的に使用します。この間にけやき台小学校を解体し新校舎を建設し、平成33年4月に新校舎に移転します。

配置予定の教室等は下記のとおりです。校庭は現状より狭くなりますが、今後配置等の設計を進めるうえで、体育授業に影響が生じないよう検討します。

建物	配置予定の教室等
若葉小学校の既存校舎	管理諸室（職員室、校長室、保健室、事務室ほか）、普通教室、特別教室、たんぼぼ学級
若葉小学校の校庭の一部に建設する仮設校舎	学童保育所、特別支援教室キラリ、生活科室、PTA室、倉庫

## 新しい小学校の校名について144件の応募がありました

両校を統合して、平成30年4月に開校する新しい小学校の校名について、市内在住者から公募したところ、144件の応募がありました。多くの方からご応募いただき、ありがとうございました。

応募があった校名については、保護者や地域の方々で構成している新学校設立検討委員会での協議が終了し、今後、教育委員会での協議を経て、平成29年6月に新しい小学校の校名を公表する予定です。

なお、新学校の校章・校歌・校旗については、平成30年4月の開校以降に決めていきます。

今後とも皆様のご協力を賜りますようお願い申し上げます。



連絡先：立川市教育委員会 教育部教育総務課学校施設保全担任  
〒190-8666 立川市泉町 1156-9  
電話：042-523-2111（内線：2474）  
FAX：042-528-1204