

I 教育委員会と教育予算

1. 教育委員会

(1) 教育委員会のしくみ

教育委員会は、「地方教育行政の組織及び運営に関する法律」の規定に基づき、教育に関する事務を処理するために、地方公共団体の長から独立して設置された合議制の執行機関です。

立川市教育委員会は市長が市議会の同意を得て任命した5人の委員で組織されており、委員の任期は4年。委員長は委員の中から選挙によって選ばれ、会議を主宰し委員会を代表します。また、委員会の権限に属するすべての事務を管理執行するために、委員の中から教育長を選出し、任命します。

教育委員会の会議は定例会と臨時会があり、定例会は原則として毎月第2・第4木曜日に、臨時会は必要に応じて開催されます。

(2) 教育委員



中村委員長



田中委員(委員長職務代理者)



宮田委員



古岡委員



澤教育長

(平成22年10月31日現在)

職名	氏名	住所	任期
委員長	なかむらゆうじ 中村祐治	八王子市石川町	自 19.12.25 至 23.12.24
委員長 職務代理者	たなかけんいち 田中健一	立川市砂川町	自 20.12.24 至 24.12.23
委員	みやたゆか 宮田由香	立川市高松町	自 19.12.25 至 23.12.24
委員	ふるおかくにと 古岡邦人	国立市東	自 20.12.24 至 24.12.23
教育長	さわとしお 澤利夫	あきる野市山田	自 20.11.21 至 24.11.20

(任期は委員任期)

(3) 歴代教育委員および委員長・教育長

立川市教育委員会の教育委員については、旧教育委員会法の規定に基づき、昭和25年11月10日に、また、旧砂川町教育委員会の教育委員については、昭和25年10月5日にそれぞれ第1回の選挙を行い、公選制の委員を選出。その後、昭和31年に「地方教育行政の組織及び運営に関する法律」の施行によって、昭和31年10月1日から、市長、町長の任命制の委員となりました。昭和38年5月1日の立川市・砂川町の合併により、旧砂川町委員は、砂川地区教育行政諮問委員（4名）として、昭和40年3月まで存置され、昭和38年6月25日、1名の委員が任期満了となったので、この機会に砂川地区から委員を選出して、現在に至っています。

①歴代教育委員

ア 立川市教育委員

氏名	在職期間	氏名	在職期間
鈴木貞治	S25.12.1~S31.9.30	荒井久義	S42.6.26~S46.6.25
村瀬正成	S25.12.1~S31.9.30	天谷貞三	S46.6.26~S50.6.25
	S32.10.3~S36.10.2		S39.3.26~S43.3.25
	S36.10.3~S40.10.2	S43.3.29~S47.3.28	
	S41.9.28~S45.9.27	榎戸辰二	S45.9.30~S49.9.29
野田芳作	S25.12.1~S31.9.30	植田栄一	S45.9.30~S47.5.1
	S31.10.1~S32.10.1		S50.11.5~S51.5.1
関球子	S25.12.1~S27.11.30		S51.5.2~S55.5.1
高島豊作	S25.12.1~S26.5.24	砂川昌平	S47.5.2~S50.6.4
平三郎	S26.5.25~S27.6.22	五十嵐栄治	S47.12.18~S51.12.17
馬場操	S27.6.23~S28.6.10		S51.12.23~S55.12.22
青木千尋	S27.12.1~S31.9.30		S55.12.23~S59.12.22
大路権次郎	S28.6.11~S29.6.3		S59.12.24~S62.5.26
浜田禎三	S29.6.4~S30.4.30		望月イト
早稲田英章	S30.5.13~S31.9.30	宮崎 紘	S54.7.9~S58.7.8
木村政長	S31.10.1~S32.10.2		S50.6.26~S54.6.25
中村富雄	S31.10.1~S32.10.2	櫻井 喬	S54.7.9~S58.7.8
西田稔	S31.10.1~S32.7.25		S51.12.23~S55.12.22
青木義雄	S31.10.1~S35.9.30	比留間 明	S55.12.23~S59.12.22
	S35.10.1~S39.9.30		S55.9.6~S59.9.5
	S39.10.10~S43.10.9	S59.9.7~S63.9.6	
	S43.10.10~S45.9.10	小牧久礼三郎	S58.10.8~S61.7.31
山口福太郎	S32.10.3~S35.10.2	清水一郎	S58.10.8~S62.10.7
三科浩三	S32.10.3~S34.10.2		S62.10.14~H3.10.13
武田一郎	S32.10.3~S33.10.2		H3.10.14~H7.10.13
及川啓次郎	S33.10.3~S37.10.2	笠井照保	S59.12.24~S63.12.23
鈴木辰三	S34.12.22~S38.12.21		S63.12.24~H4.12.23
守重芳	S35.10.24~S36.12.4		H4.12.24~H8.12.23
塚田清	S37.9.28~S39.10.23		H8.12.24~H12.12.23
	S39.10.24~S43.10.23		濱野成生
	S43.10.24~S47.10.23	S62.10.14~H3.3.31	
荒井久義	S38.6.26~S42.6.25	志村順子	S62.11.14~S63.12.23
			S63.12.24~H4.12.23

氏名	在職期間	氏名	在職期間
志村順子	H 4.12.24~H 8.12.23	大澤祥一	H12. 4. 1~H12.11.20
	H 8.12.24~H12.12.23		H12.11.21~H16.11.20
	H12.12.24~H16.12.23		H16.11.21~H20. 6.25
中島寛 今井弘	S63.11.21~H 3.12. 6	森谷健之	H12.12.24~H14. 3.14
	H 3. 6.27~H 3.10.13	村田有弘	H14. 5.28~H16.12.23
	H 3.10.14~H 7.10.13	小林章子	H15.12.18~H19.12.17
	H 7.10.14~H11.10.13	古木光義	H16.12.24~H20.12.23
小山祐三	H11.10.14~H15.10.13	牧野征夫	H16.12.24~H20.12.23
	H 3.12.26~H 4.11.20	中村祐治	H19.12.25~
	H 4.11.21~H 8.11.20	宮田由香	H19.12.25~
中野隆右 藤本靖	H 8.11.21~H12. 3.31	澤利夫	H20. 6.26~H20.11.20
	H 7.12. 7~H11.12. 6		H20.11.21~
	H11.12.22~H15.12.21	田中健一	H20.12.24~
	H15.12.22~H19.12.21	古岡邦人	H20.12.24~

イ 旧砂川町教育委員

氏名	在職期間	氏名	在職期間
宮崎伝左エ門	S27.10. 6~S30. 4.20	松本一晴	S31.10. 1~S33. 9.30
宮野卯一	S27.10. 6~S31. 9.30	鈴木勇	S31.10. 1~S32. 9.30
園部半三	S27.10. 6~S31. 9.30	島田平四郎	S32.10. 1~S36. 9.30
天城仁朗	S27.10. 6~S31. 9.30		S36.10. 1~S37. 3.31
荒井義美	S27.10.23~S28.10.31	中丸長蔵	S33. 1.29~S35. 9.30
内野茂雄	S28.11. 1~S30. 4.30	小谷野甲子	S33.10. 1~S37. 3.31
宿谷孫四郎	S30. 5.12~S31. 9.30	砂川昌平	S35.12.21~S38. 3
小林英嗣	S31.10. 1~S32.11. 5	大道祖来	S35.12.21~S38. 4.30
網代孝	S31.10. 1~S35. 9.30	吉沢浩	S37. 4.30~S37. 9.30
砂川ちよ	S31.10. 1~S34. 9.30		S37.10. 1~S38. 4.30
	S34.11.24~S38. 4.30	須崎志摩	S37. 4.30~S38. 4.30

ウ 立川市砂川地区教育行政諮問委員


氏名	在職期間	氏名	在職期間
砂川ちよ	S38. 5. 1~S40. 3.31	須崎志摩	S38. 5. 1~S40. 3.31
吉沢浩	S38. 5. 1~S40. 3.31	大道祖来	S38. 5. 1~S40. 3.31

② 歴代教育委員長

氏名	在職期間
鈴木貞治	S25.12. 1~S28. 6.17
野田芳作	S28. 6.18~S32.10. 1
村瀬正成	S32.10. 3~S40.10. 2
塚田清	S40.11.26~S41.11.25
天谷貞三	S41.11.26~S42.11.25
荒井久義	S42.11.26~S47. 6.29
榎戸辰二	S47. 6.30~S49. 9.29
五十嵐栄治	S49.12. 6~S60.12.26
清水一朗	S60.12.27~H 7.10.13
笠井照保	H 7.10.26~H 9.12.23
志村順子	H 9.12.24~H12.12.23
	H12.12.25~H16.12.23
藤本靖	H16.12.24~H19.12.21
古木光義	H19.12.25~H20.12.23
中村祐治	H20.12.24~

③ 歴代教育長

氏名	在職期間
石川積	S25.12. 1~S30. 4.26
青木義雄	S30. 4.30~S45. 9.10
植田栄一	S45. 9.30~S47. 5. 1
	S50.11. 5~S55. 5. 1
砂川昌平	S47. 5. 2~S50. 6. 4
比留間明	S55. 9. 6~S63. 9. 6
中島寛	S63.11.21~H 3.12. 6
小山祐三	H 3.12.26~H12. 3.31
大澤祥一	H12. 4. 1~H20. 6.25
澤利夫	H20. 6.26~

年 月	事 項	年 月	事 項
昭和22. 4.	<ul style="list-style-type: none"> 錦国民学校を錦小学校（現三小）、富士見国民学校を富士見小学校（現四小）、高松国民学校を高松小学校（現五小）に改称 砂川国民学校を砂川小学校（現八小）、西砂川国民学校を西砂川小学校（現九小）に改称 砂川中学校（現四中）が西砂川小学校内に開校、砂川小学校内に分校を置く 	昭和26. 6.	<ul style="list-style-type: none"> 立川第三中学校の新校舎が現在の七小の地に完成し、移転
11.	<ul style="list-style-type: none"> 市民憩いの家（公民館の前身）が開設される 	27. 5.	<ul style="list-style-type: none"> 立川第三中学校に夜間部を併設
23. 4.	<ul style="list-style-type: none"> 市立新制高校（定時制・現北多摩高校）が柴崎小学校内に開校。24年に一中内に移り、26年に全日制となり立川短大内に移る 各学校にP T A発足 砂川中学校が砂川5番に校舎を新築移転、分校も松中地区に新築 	8.	<ul style="list-style-type: none"> 小学校の臨海学校（秋谷海岸）始まる
6.	<ul style="list-style-type: none"> 市民憩いの家は、市に移管され、立川市公民館に改称 	28. 4.	<ul style="list-style-type: none"> 柴崎小学校を第一小学校、曙小学校を第二小学校、錦小学校を第三小学校、富士見小学校を第四小学校、高松小学校を第五小学校、羽衣小学校を第六小学校に改称
		7.	<ul style="list-style-type: none"> 中学校の林間学校（山中湖）始まる
24. 3.	<ul style="list-style-type: none"> 立川第一中学校が柴崎町に、立川第二中学校が曙町に校舎を新築移転 	11.	<ul style="list-style-type: none"> 普済寺「六面石幢」が国宝に指定される
10.	<ul style="list-style-type: none"> 第1回全国地方都市教育長並びに教育課長会議が立川市で開かれる 	29. 4.	<ul style="list-style-type: none"> 小学校特殊学級が初めて一小内に設置される 立川公園野球場を開設
25. 4.	<ul style="list-style-type: none"> 羽衣小学校（現六小）が開校 	30. 3.	<ul style="list-style-type: none"> 「普済寺釈迦牟尼坐像」「普済寺保存の板碑群」「八幡神社本地仏像」「満願寺聯」「柴崎分水訴願状」を市指定有形文化財に、「大和田遺跡」「八幡神社本殿跡」「満願寺跡」「柴崎分水」を市指定史跡に、「八幡神社大ケヤキ」を市指定天然記念物に指定
11.	<ul style="list-style-type: none"> 教育委員会設置、初の教育委員選挙を執行（定数4人に8人が立候補） 	31. 10.	<ul style="list-style-type: none"> 市長の任命による教育委員会が発足 北多摩高校を都へ移管
12.	<ul style="list-style-type: none"> 市教育委員会が発足、第1回委員会を開会し、鈴木貞治を委員長に推薦 	32. 3.	<ul style="list-style-type: none"> 各小学校の防音改築工事始まる
26. 2.	<ul style="list-style-type: none"> 小学校で完全給食を実施 	33. 1.	<ul style="list-style-type: none"> 立川第三中学校が羽衣町に移転、中学の特殊学級も開設される
4.	<ul style="list-style-type: none"> 立川第三中学校が至誠学舎内に開校 	3.	<ul style="list-style-type: none"> 第七小学校が三中あとに開校
		34. 4.	<ul style="list-style-type: none"> 教育研究室を市役所内に開設 第四小学校に北多摩地区科学センターが設置される
		7.	<ul style="list-style-type: none"> 臨海学校が岩井海岸へ移る
		10.	<ul style="list-style-type: none"> 立川公園陸上競技場を開設
		38. 5.	<ul style="list-style-type: none"> 立川市と砂川町の合併により、砂川町立砂川中学校を立川市立砂川中学校（現四中）、砂川町立砂川小学校を立川市立砂川第一小学校（現八小）、砂川町立西砂川小学校を立川市立砂川第二小学校（現九小）に改称

年 月	事 項	年 月	事 項
昭和38. 5.	・砂川町公民館を立川市公民館砂川分館に改称	昭和41. 9.	・けやき台小学校が開校
38. 6.	・「諏訪神社獅子頭及び太鼓胴」を市指定有形文化財に指定	42. 4.	・西砂小学校が九小分校より独立開校
39. 4.	・練成館を開設	9.	・「獅子舞」を市無形民俗文化財に指定
	・砂川中学校を砂川第一中学校（現四中）に改称	12.	・南富士見小学校が開校
	・砂川中学校の分校は廃止され、砂川町に砂川第二中学校（現五中）が独立開校	43. 6.	・見影橋公園（野球場兼陸上競技場）を開設
	・砂川第一小学校に分校（後の十小）を設置	7.	・移動図書館「大空号」が巡回開始
7.	・立川公園水泳場を開設	9.	・教育相談室が第三小学校内に移転
8.	・「砂川分水・柴崎分水取水口」「蚕影神社跡」「巴河岸跡」「残堀川旧水路跡」を市指定史跡に指定	44. 1.	・第一学校給食共同調理場が完成し、小学校5校（九小・十小・けやき台小・西砂小・南富士見小）でセンター方式の学校給食始まる
12.	・全中学校でミルク給食始まる	12.	・岩井臨海施設の廃止決める
40. 4.	・砂川第一小学校を第八小学校、砂川第二小学校を第九小学校、砂川第一小学校分校を第十小学校、砂川第一中学校を立川第四中学校、砂川第二中学校を立川第五中学校に改称	45. 3.	・第一小学校、創立100周年記念式典を挙行
	・第十小学校が第八小学校内に開校	4.	・南砂小学校が開校
5.	・立川第四中学校が校舎を新築移転、あとに第十小学校が移る	11.	・「諏訪神社本殿附棟札」「旧八幡神社本殿附棟札」「阿豆佐味天神社本殿附棟札」「公私日記」「勝坂式土器」を市指定有形文化財に指定
7.	・八ヶ岳山荘（旧第一山荘）を開設、同時に山荘を利用した中学生の林間学校を始める	46. 2.	・立川市公民館改築、図書室を設置
		4.	・幸小学校、若葉小学校、松中小学校が開校
		6.	・心身障害児指導室が福祉会館に開設される
		8.	・大和田遺跡の発掘調査始まる（第3次）
		10.	・公民館砂川分館を幸分館に改称
		47. 4.	・大山小学校が開校
		48. 3.	・公民館本館を中央公民館に改称
		4.	・多摩川緑地野球場を開設
		6.	・砂川公民館が新築開館、図書室を設置
		7.	・見影橋公園水泳場を開設
		49. 7.	・立川第六中学校が開校
		50. 5.	・生活指導相談員制度が発足、三小に相談室を設置
		7.	・山梨県清里高原にハイキングコースを設定
11.	・「銅鉦鼓」が都有形文化財に指定される	9.	・第二学校給食共同調理場を開設
41. 4.	・市青少年問題協議会が「家庭の日」（毎月第2日曜日）を設ける	51. 3.	・「柴崎村野帳附柴崎村絵図」「立川村十二景」を市指定有形文化財に指定



八ヶ岳第一山荘（取壊済）での林間学校

年 月	事 項	年 月	事 項
昭和51. 7.	・立川第二中学校で初の校庭スポーツ開放を開始	昭和61. 3.	・第5回立川マラソンを開催。ハーフマラソンが日本陸連の公認となる
52. 2.	・柏小学校が開校	4.	・泉町野球場を開設
5.	・初の五月祭を中央公民館で開催	5.	・若葉会館が開館
53. 4.	・立川第七中学校、立川第八中学校、多摩川小学校が開校	11.	・若葉図書館が開館
7.	・立川市図書館設置。公民館図書室（柴崎・砂川・幸）と移動図書館を図書館へ移管	62. 5.	・教育委員会事務局が民間ビル（中村LKビル）に移転
	・西砂図書館が開館		・こぶし会館が開館
	・西砂公民館が開館	7.	・幸図書館が開館
54. 1.	・多摩川図書館が開館	8.	・一番町少年野球場を開設
4.	・立川第九中学校が開校	63. 6.	・羽衣中央会館が開館
	・中里野球場を開設	7.	・泉町庭球場・ゲートボール場を開設
11.	・第九小学校が創立100周年記念式典を挙行	8.	・大町市で初めてのふるさと体験交流を実施
55. 3.	・市民体育館が開館		・外国人英語指導制度を導入
4.	・高松公民館が開館	12.	・全図書館にブックポストを設置
	・西砂庭球場を開設	平成元. 4.	・中学校情緒障害（登校拒否）生徒受入学級を開設
6.	・高松図書館が開館	6.	・天王橋会館が開館
12.	・市教育委員会発足30周年で記念講演会開く	10.	・公民館4館にパソコンルームを開設
56. 9.	・第1回心身障害者スポーツ大会を開催	12.	・「小林家住宅」を市指定有形文化財に指定
57. 3.	・第1回立川マラソンを開催	2. 6.	・幸公民館が開館
57. 7.	・「多摩川魚撈具」を市指定有形民俗文化財に指定	7.	・柴崎会館が開館
58. 1.	・練成館に相撲場を開設	3. 3.	・「砂川十番組大のぼり」を市指定有形文化財に指定
4.	・上砂川小学校が開校	7.	・八ヶ岳山荘本館・体育館等を開設
5.	・滝ノ上会館が開館		・歴史民俗資料館、体験学習室等を増築
7.	・こんぴら橋会館が開館	4. 5.	・小学校の八ヶ岳自然教室を始める
59. 4.	・緑町運動広場を開設	8.	・生涯学習推進計画を策定
5.	・高松会館が開館	9.	・学校週5日制がスタート
60. 7.	・教育相談室が錦地域センター内に移転	10.	・市民体育館を泉市民体育館に改称
	・錦公民館が開館		・多摩川図書館屋外閲覧所を開設
	・八ヶ岳第二山荘（現在の宿泊棟）を開設	5. 2.	・柴崎市民体育館を開館
8.	・第1回中学校総合体育大会を開催	5.	・教育委員会事務局が民間ビル（錦町秀栄ビル）に移転
12.	・歴史民俗資料館が開館	6.	・さかえ会館が開館
	・錦図書館が開館	9.	・社会教育関係団体登録制度スタート
		10.	・川越道緑地古民家園が開園

年 月	事 項	年 月	事 項
平成 5. 10.	・中里多目的運動広場を開設	平成13. 7.	・開かれた教科書採択、市民参加で実施
6. 2.	・図書館5館に蔵書検索端末機を設置		・学校規模適正化地域協議会設置
	・諏訪神社の本殿等が全焼		・我が国初の狂牛病（BSE）感染牛が発見され、牛肉・牛加工品の学校給食使用自粛
7. 1.	・中央図書館が開館	9.	・「立川氏文書」を市指定有形文化財に指定
2.	・西砂会館が開館		
	・学校週5日制、月2回実地	14. 3.	・池田小学校児童殺傷事件に伴い、安全対策として全校に監視カメラ設置
	・普濟寺が全焼	4.	・学校週5日制完全実施
8. 7.	・いじめ相談カードを配布		・中学校給食全校で実施
9. 2.	・体育施設電話予約システムスタート	15. 1.	・小・中学校全校の校舎、体育館の耐震診断が終了
3.	・「普濟寺釈迦牟尼坐像」焼失のため指定解除	4.	・小学校1校、中学校4校で二学期制を導入
6.	・立川公園新堤防運動広場を開設		・学校指定変更の条件緩和
10.	・中学校給食の試行を開始	6.	・教育情報紙「たち」創刊
	・移動図書館廃止	8.	・「玉川上水」が指定史跡に指定される
	・「諏訪神社本殿附棟札」「八幡神社本殿附棟札」焼失のため指定解除	12.	・教育委員会委員に保護者委員の公募を実施
11.	・立川市公民館が開設50周年迎える	3.	・「旧梅田診療所」が国登録有形文化財に登録される
	・砂川中央地区北野球場・多目的運動広場を開設	16. 4.	・南富士見小学校、多摩川小学校を廃し、新生小学校を開校
10. 2.	・CATV双方向通信実験を開始		・小学校3年生以上の全学級で算数の少人数指導を実施
3.	・立川市立学校適正規模等審議会答申		・小学校1年生31人以上の学級に学校生活協力員を派遣
4.	・教育委員会事務局組織の改正（2部制の廃止）	17. 1.	・立川教育フォーラムを開催
6.	・適応指導教室を開設	4.	・中学校の全校で二学期制を導入
11.	・中央公民館全国優良公民館表彰受賞		・中学校の全学級で数学の少人数指導を実施
	・砂川中央地区支所前庭球場・多目的運動広場・ゲートボール場を開設		・学校教育サポートセンター準備室を開設
11. 3.	・歴史民俗資料館常設展示室模様替え	9.	・適応指導教室「たまがわ」を開設
	・緑町運動広場を廃止	18. 3.	・昭島市と共催で「第25回立川・昭島マラソン」を開催
4.	・砂川中央地区支所東野球場・ゲートボール場を開設	4.	・第七小学校に言語障害学級「ことばの教室」を開設
9.	・インターネットを全校に導入		
12. 4.	・上砂図書館、上砂会館が開館		
	・中学校給食本格実施		
	・「中野家住宅」が国登録有形文化財に登録される		
11.	・立川市立学校規模適正化実施方針を策定		
13. 2.	・第八小学校、創立100周年記念式典を挙げる		

年 月	事 項	年 月	事 項
平成18. 4.	<ul style="list-style-type: none"> ・松中小学校に情緒障害学級「はらっぱ学級」を開設 ・錦町庭球場・フットサル場を開設 ・見影橋公園水泳場を廃止 		<ul style="list-style-type: none"> 導入
10.	<ul style="list-style-type: none"> ・学習等供用施設に指定管理者制度導入 	5.	<ul style="list-style-type: none"> ・教育委員会が市役所新庁舎（泉町）へ移転 ・「教育センター」を開設
19. 4.	<ul style="list-style-type: none"> ・学校教育サポートセンターを開設 ・特別支援教育ヘルプデスクを開設 ・特別支援教育の実施 	6.	<ul style="list-style-type: none"> ・幸・錦図書館へ指定管理者制度を試行導入 ・地域学習館運営協議会発足
10.	<ul style="list-style-type: none"> ・公民館を廃止、新たに地域学習館として開設 ・「たちかわ市民交流大学」を開講 		
20. 3.	<ul style="list-style-type: none"> ・特別支援教育報告会を開設 		
4.	<ul style="list-style-type: none"> ・文部科学省「人権教育総合推進地域事業」の地域指定 ・「スクールインターシップ」の導入 ・「就学支援シート」の実施 ・見影橋公園ミニ・スポーツ施設を開設 		
5.	<ul style="list-style-type: none"> ・全小中学校に特別支援教育支援員を配置 		
7.	<ul style="list-style-type: none"> ・小学校全校に学校図書館支援指導員を配置 		
10.	<ul style="list-style-type: none"> ・新生小学校の運動場を芝生化 		
12.	<ul style="list-style-type: none"> ・人権教育推進イベントを開催 		
21. 3.	<ul style="list-style-type: none"> ・立川市教育委員会の点検・評価を実施 ・「たちかわ中央公園スケートパーク」を開設 ・地域学習館運営協議会準備会発足 		
4.	<ul style="list-style-type: none"> ・中学校部活動選択による指定校変更制度開始 ・八ヶ岳山荘に指定管理者制度導入 		
7.	<ul style="list-style-type: none"> ・「旧石井家住宅主屋・長屋門・土蔵」を市指定有形文化財に指定。木造大日如来坐像が重要文化財に指定される 		
22. 3.	<ul style="list-style-type: none"> ・国の補助金等を活用し、全校に地上デジタル放送対応テレビ設置 		
4.	<ul style="list-style-type: none"> ・柴崎市民体育館へ指定管理者制度を 		

(5) 平成21年度教育委員会審議状況

会議名・月日	付 議 案 件	結果
第7回定例会 4月9日(木)	議案 (1) 議案第11号 立川市教育委員会表彰について	可決
	(2) 議案第12号 専決処分について(立川市教育委員会就学援助規則の一部を改正する規則)	可決
	報告 (1) 立川市職員の人事異動について	
	(2) 平成21年度予算案の概要及び施策の概要について	
	(3) 平成20年度立川市教育委員会事業後援について	
第8回定例会 4月23日(木)	議案 (1) 議案第13号 立川市教育委員会職員職名規程の一部を改正する規程について	可決
	(2) 議案第14号 立川市学校給食運営審議会委員の任命について	可決
	報告 (1) 市立学校の学級数・児童生徒数等について	
	(2) 平成21年度指導課の方策について	
第9回定例会 5月14日(木)	協議 (1) 学校給食費の改定について(答申)	
	(2) 第3次基本計画について	
	(3) 学校教育振興基本計画(仮称)について	
	(4) 教育センター構想について	
	報告 (1) 新型インフルエンザについて	
第1回臨時会 5月18日(月)	報告 (1) 新型インフルエンザ対策について	
第10回定例会 5月28日(木)	議案 (1) 議案第15号 学校給食費の改定について	可決
	(2) 議案第16号 立川市社会教育委員の辞職の承認及び委嘱について	可決
	協議 (1) 立川市市民体育館条例の改正(案)について	
	(2) 図書館の臨時休館について	
	(3) 第4次生涯学習推進計画について	
	(4) 第3次スポーツ振興計画について	
	(5) 家庭の教育力の向上について	
	報告 (1) 新型インフルエンザについて	

会議名・月日	付 議 案 件	結果
	(2) 平成21年度立川市立小・中学校学校経営計画について ----- (3) 平成21年度教科用図書採択の進め方について ----- (4) 「市民体育館の見直し方針」に係るパブリックコメント等の報告について ----- (5) 立川市スポーツ振興審議会からの答申について ----- (6) 小・中学校読書アンケートの結果について	
第11回定例会 6月12日(金)	議案 (1) 議案第17号 立川市立中学校使用教科用図書採択の基本方針について ----- 協議 (1) 立川市指定有形文化財の指定について(諮問) ----- 報告 (1) 図書館の見直し方針について ----- (2) 新型インフルエンザについて	可決
第12回定例会 6月25日(木)	協議 (1) 教師の多忙化問題について ----- 報告 (1) 平成21年第2回立川市議会定例会報告について ----- (2) 新型インフルエンザについて ----- (3) 立川市学校給食運営審議会委員の市民公募について	
第13回定例会 7月9日(木)	議案 (1) 議案第18号 立川市スポーツ振興審議会委員の任命について ----- 協議 (1) 砂川学習館の臨時休館について ----- (2) 健康・体力向上について ----- 報告 (1) 夏季休業中及び夏季休業前後の生活指導について ----- (2) 「第2回情報モラル教育推進イベント」について ----- (3) 平成20年度「児童・生徒の学力向上を図るための調査」結果について ----- (4) 立川市文化財保護審議会からの答申について	可決
第14回定例会 7月23日(木)	議案 (1) 議案第19号 立川市文化財の指定について ----- 報告 (1) 新学校給食共同調理場の整備について	可決
第15回定例会 8月13日(木)	議案 (1) 議案第20号 平成22年度使用立川市立小学校教科用図書の採択について ----- 協議 (1) 平成22年度使用立川市立中学校教科用図書の採択にかかる調査・研究等について ----- (2) 新図書館行政基本計画(仮称)について	可決

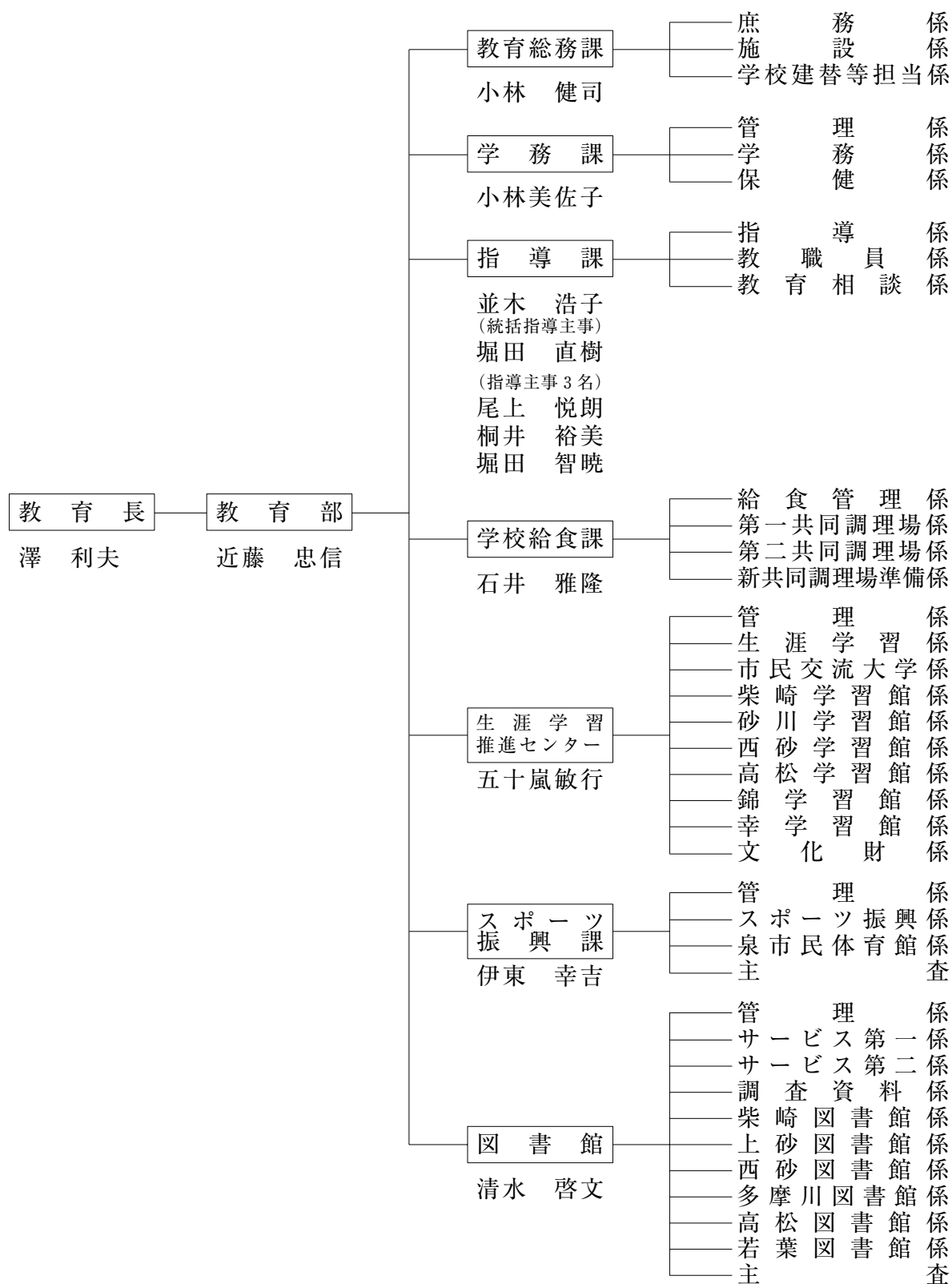
会議名・月日	付 議 案 件	結果
	(3) 第2次子ども読書活動推進計画について (4) 小・中一貫（連携）教育のあり方について (5) 二学期制について (6) 確かな学力の向上について (7) 環境教育のあり方について 報告 (1) 中学校給食管理システムの更新について (2) 柴崎市民体育館指定管理者公募等の報告について (3) 立川公園野球場基本調査設計の報告について (4) 第16期立川市図書館協議会の図書館長への答申について (5) 立川市図書館来館者利用アンケート調査の結果について	
第16回定例会 8月27日(木)	議案 (1) 議案第21号 平成22年度使用立川市立中学校教科用図書の採択について (2) 議案第22号 平成22年度使用立川市立小中学校特別支援学級教科用図書の採択について 協議 (1) 立川市図書館条例の改正（案）について (2) 人事構想（学校）について 報告 (1) 新型インフルエンザへの対応について	可決 可決
第17回定例会 9月10日(木)	協議 (1) 図書館指定管理者制度導入2地区館の選定について (2) 教育委員会施策点検・評価について 報告 (1) 平成22年度立川市予算編成方針及び平成20年度決算の概要について (2) 新型インフルエンザへの対応について	
第18回定例会 9月24日(木)	協議 (1) ICT教育環境整備について 報告 (1) 新型インフルエンザへの対応について (2) 文部科学省「平成21年度全国学力・学習状況調査」及び東京都教育委員会「平成20年度児童・生徒の学力向上を図るための調査」結果等について (3) 平成20年度における児童・生徒の問題行動等の実態について (4) スポーツゲームズ in 立川&東京ヴェルディについて	

会議名・月日	付 議 案 件	結果
第19回定例会 10月8日(木)	議案 (1) 議案第23号 立川市教育委員会表彰について	可決
	協議 (1) 教育委員会施策点検・評価について	
	(2) 新学校給食共同調理場整備計画について	
	(3) 学校支援体制について	
	報告 (1) 平成21年第3回立川市議会定例会報告について	
	(2) 新型インフルエンザへの対応について	
	(3) 立川市生涯学習推進審議会からの答申について	
第20回定例会 10月22日(木)	議案 (1) 議案第24号 立川市教育委員会表彰について(追加)	可決
	(2) 議案第25号 立川市学校給食運営審議会委員の任命について	可決
	(3) 議案第26号 立川市文化財保護審議会委員の任命について	可決
	協議 (1) 教育委員会施策点検・評価について	
	(2) 図書館の臨時休館について	
	報告 (1) 新型インフルエンザへの対応について	
	(2) 平成21年度立川市教育委員会事業後援について	
第21回定例会 11月12日(木)	議案 (1) 議案27号 立川市柴崎市民体育館指定管理者選定について	可決
	協議 (1) 平成22年度予算案について	
	報告 (1) 新型インフルエンザへの対応について	
第22回定例会 11月26日(木)	協議 (1) 新学校給食共同調理場整備運営事業について	
	報告 (1) 新型インフルエンザへの対応について	
	(2) 平成21年度第1回中学生「東京駅伝」大会について	
	(3) 平成20年度たちかわ市民交流大学事業に係る評価意見について	
第23回定例会 12月10日(木)	協議 (1) 立川市市民体育館条例の一部を改正する条例について	
	(2) 第一小学校建替え計画について	
	(3) 教育委員会施策点検・評価(一次評価)について	

会議名・月日	付 議 案 件	結果
	(4) 平成22年度学校教育の指針について 報告 (1) 人事構想（学校管理職）について (2) 新型インフルエンザへの対応について (3) 第3次スポーツ振興計画策定に係る進捗状況について (4) 第2次子ども読書活動推進計画策定に係る進捗状況について (5) 図書館基本計画策定に係る進捗状況について	
第24回定例会 12月24日(木)	選挙 (1) 教育委員会委員長の選挙について (2) 委員長職務代理者の選任について 報告 (1) 第3次基本計画について (2) 教育センターについて (3) 平成21年第4回立川市議会定例会報告について (4) 学校教育振興基本計画（仮称）について (5) 新型インフルエンザへの対応について (6) 第4次生涯学習推進計画策定に係る進捗状況について	
第1回定例会 1月14日(木)	議案 (1) 議案第1号 平成22年度 学校教育の指針について 協議 (1) 公共施設保全計画について 報告 (1) 平成22年度 立川市教育委員会の学校訪問について (2) 新型インフルエンザへの対応について	可決
第2回定例会 1月29日(金)	議案 (1) 議案第2号 平成22年度使用立川市立小中学校特別支援学級教科用図書の採択について（追加） 報告 (1) 教育委員会施策点検・評価について (2) 平成21年度東京都教育委員会児童・生徒等表彰被表彰者の決定について (3) 柴崎市民体育館雨漏り等各所工事に伴う臨時休館について	可決
第3回定例会 2月12日(金)	議案 (1) 議案第3号 平成22年度立川市立学校校長候補者の内申について (2) 議案第4号 平成22年度立川市立学校副校長候補者の内申について (3) 議案第5号 立川市錦・幸図書館指定管理者の選定について	可決 可決 可決

会議名・月日	付 議 案 件	結果
	協議 (1) 教育委員会施策点検・評価について (2) 立川市図書館条例の一部改正について（開館日・開館時間等）	
第4回定例会 2月25日(木)	議案 (1) 議案第6号 教育委員会施策点検・評価報告書について 協議 (1) 立川市立学校学校医、学校歯科医及び学校薬剤師公務災害補償条例の一部を改正する条例について (2) 立川市第4次生涯学習推進計画（素案）について (3) 立川市第3次スポーツ振興計画（素案）について (4) 立川市図書館基本計画（素案）について (5) 立川市第2次子ども読書活動推進計画（素案）について 報告 (1) 平成22年度予算案について (2) 教育委員会組織改正について (3) 立川市柴崎市民体育館指定管理者基本協定書等について	可決
第5回定例会 3月12日(金)	議案 (1) 議案第7号 立川市教育委員会特別支援教育就学奨励費支給規則の制定について 協議 (1) 立川市第3次基本計画（素案）について 報告 (1) 新学校給食共同調理場整備運営事業について	継続
第6回定例会 3月25日(木)	議案 (1) 議案第8号 教育委員会職員の人事異動について (2) 議案第9号 立川市教育委員会処務規則の一部を改正する規則について (3) 議案第10号 立川市教育委員会職員職名規程の一部を改正する規程について (4) 議案第11号 立川市校長契約事務専決規程の一部を改正する規程について (5) 議案第12号 立川市教育委員会特別支援教育就学奨励費規則の制定について (6) 議案第13号 立川市図書館条例施行規則の一部を改正する規則について 報告 (1) 平成22年第1回立川市議会定例会報告について (2) 立川市学校教育振興基本計画について (3) 校長等の他地区等への転出等について (4) 地域学習館運営協議会について	可決 可決 可決 可決 可決 可決

(6) 教育委員会組織図



(7) 事務分掌

課名	係名	事務分掌
教育総務課	庶務係	教育委員会会議，公印の統括・管守，公告式，文書関係，規則・訓令，情報公開，個人情報保護，秘書，渉外，儀式，表彰，重要文書の審査，職員の任免その他人事，給与，研修・福利，予算編成及び決算の統括，課の予算・決算・会計，教育の広報・広聴，財産管理，教育施設の建設計画調整，委員会事務の総合調整・庁中取締り，学校施設の利用，他の課・係に属しないこと
	施設係	学校教育施設の建設計画，校地の設定・変更，営繕・保全
	学校建替等担当係	立川市立第一小学校建替え，公立学校施設等防衛補助，公立学校施設整備費補助，防音事業関連維持事業，公立学校の補助に係る財産処分
学務課	管理係	文書関係，課の予算・決算・会計，学校の会計，学校の物品管理の統括，学校の契約事務の統括，教材・教具の整備，課内他の係に属しないこと
	学務係	学校の設置・廃止，学級編成，就学・転学・通学その他学籍関係，通学区域，児童・生徒の福利厚生，就学援助，就学・入級の相談，特別支援教育の振興，障害のある児童及び生徒関係各委員会，学事調査統計
	保健係	学校の環境衛生，教職員・児童・生徒の保健衛生，学校医・学校歯科医・学校薬剤師，児童・生徒の安全，独立行政法人日本スポーツ振興センターの災害共済給付，児童・生徒の災害保険
指導課	指導係	文書関係，課の予算・決算・会計，教育課程・教科内容の指導，学校経営・学習指導・生活指導の指導助言，教科用図書の採択，教職員の研修・指導，特別支援教育の指導助言，教育研究，課外クラブ・科学センター，学校教育サポートセンター，課内他の係に属しないこと
	教職員係	教職員の人事，服務，給与・旅費・公務災害補償，福利厚生
	教育相談係	教育相談，生活指導相談，適応指導教室
指導主事		教育課程，学習指導，その他学校教育における専門的事項の指導
学校給食課	給食管理係	公印の管守，文書関係，課の予算・決算・会計，学校給食に係る企画及び調整，第一調理場及び第二調理場の給食費の経理，学校給食運営審議会，中学校給食に係る企画・調整，献立，調理・配送の指導，給食用材料の調達・管理，給食費の経理，課内他の係に属しないこと
	第一共同調理場係	第一調理場の管理運営，学校給食の指導・調査・調整の統括，衛生・献立・調理・栄養指導，第一調理場の献立・調理・配送・給食用材料の調達・管理
	第二共同調理場係	第二調理場の管理運営・学校給食の衛生・献立・調理・栄養指導の統括，学校給食の指導・調査・調整，第二調理場の献立・調理・配送・給食用材料の調達・管理
	新共同調理場準備	新学校給食共同調理場整備
生涯学習推進センター	管理係	文書関係，課の予算・決算・会計，学習館の管理運営の統括，生涯学習推進審議会，生涯学習推進計画・事業の調整，社会教育関係付属機関委員・専門委員の任免調整，社会教育施設の建設計画，生涯学習情報システム，学習等供用施設の管理運営・維持管理，林間施設の管理運営，センター内他の係に属しないこと
	生涯学習係	生涯学習の奨励・援助・調査・研究，社会教育委員，社会教育団体の登録・育成，社会教育の講座・教室等の実施，家庭教育の支援・奨励，学習館の講座・事業の統括，生涯学習情報の収集・提供・相談，市民文化祭の実施

課 名	係 名	事 務 分 掌
生涯学習推進センター	市民交流大学係	市民交流大学の運営・附属機関・講座・教室等の実施
	柴崎学習館係	各学習館の管理運営，施設・設備・物品の維持管理および使用，企画・調整，関係団体の連絡，講座・教室・事業等の企画運営・市民参画組織の支援，生涯学習情報の提供・学習相談，視聴覚関係事業の実施・ライブラリーの管理運営
	砂川学習館係	
	西砂学習館係	
	高松学習館係	
	錦学習館係	
	幸学習館係	
文化財係	文化財の保護，調査・研究・資料収集，保護思想の普及，文化財保護審議会，文化財保護調査員，歴史民俗資料館・川越道緑地古民家園の管理運営	
スポーツ振興課	管 理 係	公印の管守，文書関係，課の予算・決算・会計，社会体育施設の管理運営・建設計画，都市公園の管理運営，課内他の係に属しないこと
	スポーツ振興係	体育指導委員，社会体育の奨励・援助・調査・研究・資料の収集，社会体育指導者の研修，社会体育のための学校施設の利用，スポーツ振興審議会
	泉市民体育館係	各体育館の管理運営，当該活動の企画・調整，施設・設備・物品の維持管理および使用
	主 査	指定管理者の導入等に係る特定事項
図書館	管 理 係	公印の管守，文書関係，図書館の予算・決算・会計，中央図書館の施設・設備・物品の維持管理，女性総合センター施設の維持管理，図書館協議会，図書館運営の企画・調査・研究，電子計算処理・組織の維持管理，事業の広報，図書館内他の係に属しないこと
	サービス第一係	図書館資料・外国語資料・視聴覚資料・青少年のための資料の収集・整理・保存・利用，資料の閲覧・貸出，図書館活動の企画・調整，読書案内・相談，利用者援助，読書会・講演会等の開催・奨励，利用団体，関係機関の連絡
	サービス第二係	児童資料の収集・整理・保存・利用，資料の閲覧・貸出，図書館活動の企画，読書案内・相談，利用者援助，障害者の利用の援助，図書館活動に係るボランティアの育成援助，読書会・講演会等の開催・奨励，利用団体
	調 査 資 料 係	参考調査資料・郷土資料・行政資料等の収集・整理・保存・利用，資料の閲覧・貸出，図書館活動の企画，調査研究の援助・情報提供，読書会・講演会等の開催・奨励
	柴崎図書館係	各図書館の施設・設備・物品の維持管理，図書館資料・視聴覚資料・郷土資料・行政資料等の収集・整理・保存・利用，資料の閲覧・貸出，図書館活動の企画，読書案内・相談，利用者援助，読書会・講演会等の開催・奨励，利用団体
	上砂図書館係	
	西砂図書館係	
	多摩川図書館係	
	高松図書館係	
若葉図書館係		
主 査	指定管理者及び自動貸出機の導入等に係る特定事項	

(8) 教育委員会職員数

(平成22年7月1日現在)

所 属	職 名	部 長	課 長	係 長	一 般 事 務	社 会 教 育	栄 養 士	ポ イ ラ ー	機 械 整 備	調 理	一 般 用 務	管 理 用 務	警 備	小 計	準 々 職 員	嘱 託 職 員	合 計	
教 育 委 員 会		1												1			1	
教 育 部	教 育 総 務 課		1	4	9									14		2	16	
	庶 務 係			1	3									4			4	
	施 設 係			1	3									4		1	5	
	学 校 立 替 等 担 当 係 長			1										1		1	2	
	学 務 課		1	3	8										12		1	13
	管 理 係			1	3										4			4
	学 務 係			1	4										5		1	6
	保 健 係			1	1										2			2
	指 導 課		2	3	7										12		10	22
	指 導 係			1	4										5			5
	教 職 員 係			1	3										4			4
	教 育 相 談 係			1											1		10	11
	学 校 給 食 課		1	4	5			4			21	1			36	3	17	56
	給 食 管 理 係			1	4			2							7	3	2	12
	第 一 共 同 調 理 場 係			1				1			11				13		8	21
	第 二 共 同 調 理 場 係			1				1			10	1			13		7	20
	新 共 同 調 理 場 準 備 係			1	1										2			2
	生 涯 学 習 推 進 セ ン タ ー		1	10		17						4			32		12	44
	管 理 係			1	3										4		1	5
	生 涯 学 習 係			1	3										4			4
	市 民 交 流 大 学 係			1	3										4			4
	柴 崎 学 習 館 係			1	2							1			4		2	6
	砂 川 学 習 館 係			1	1							1			3		1	4
	西 砂 学 習 館 係			1								1			2		1	3
	高 松 学 習 館 係			1	1										2		1	3
	錦 学 習 館 係			1								1			2		1	3
	幸 学 習 館 係			1	1										2		2	4
	文 化 財 係			1	3										4		3	7
	ス ポ ー ツ 振 興 課		1	4	7								1		13		2	15
管 理 係			1	2							1			4		2	6	
ス ポ ー ツ 振 興 係			1	3										4			4	
泉 市 民 体 育 館 係			1	2										3			3	
主 査			1											1			1	
図 書 館		1	11	39										51		21	72	
管 理 係			1	3										4			4	
サ ー ビ ス 第 一 係			1	12										13		9	22	
サ ー ビ ス 第 二 係			1	7										8			8	
調 査 資 料 係			1	5										6			6	
柴 崎 図 書 館 係			1	1										2		1	3	
上 砂 図 書 館 係			1	3										4		2	6	
西 砂 図 書 館 係			1	2										3		3	6	
多 摩 川 図 書 館 係			1	2										3		2	5	
高 松 図 書 館 係			1	2										3		2	5	
若 葉 図 書 館 係			1	2										3		2	5	
小 ・ 中 学 校							8			30	29			67	20	65	152	
計		1	9	39	29	63	12	0	0	51	34	1	0	239	23	130	392	

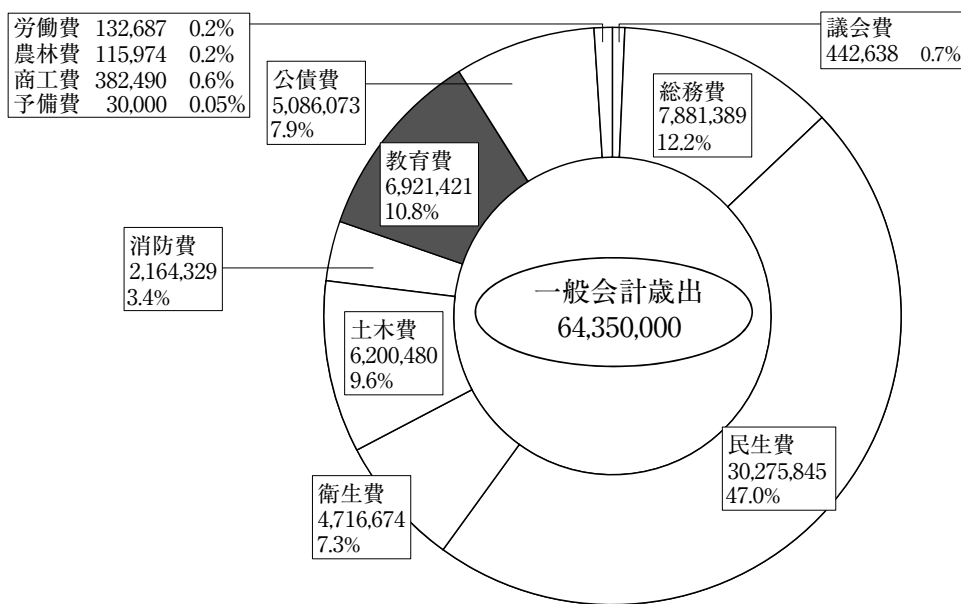
2. 教育予算

(1) 平成22年度予算のあらまし

立川市の平成22年度一般会計予算額（歳出）の総額は、643億5,000万円で、前年度当初予算に比べ、11億4,500万円減（マイナス1.7%）となっています。このうち教育予算額は69億2,142万1千円で、前年度当初予算に比べ、5億7,950万2千円の減。一般会計に占める教育予算額の割合は、前年度から0.7%減の10.8%となっています。

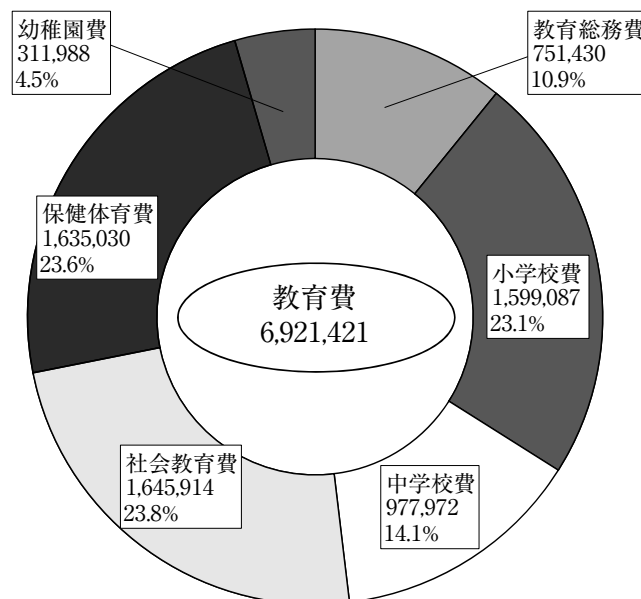
①平成22年度一般会計予算額（歳出）に占める教育予算額の割合

（単位 千円）



②平成22年度教育予算額（歳出）の内訳

（単位 千円）



③平成21年度教育予算額（歳出）の対前年度比較

(単位 千円)

予算科目	22年度当初 予算額 A	21年度当初 予算額 B	増減額 C (A - B)	前年度比 C / B (%)
教 育 費	6,921,421	7,500,923	△ 579,502	-7.7%
教育総務費	751,430	696,024	55,406	8.0%
教育委員会費	505,393	468,226	37,167	7.9%
教育指導費	246,037	227,798	18,239	8.0%
小 学 校 費	1,599,087	2,209,639	△ 610,552	-27.6%
学校管理費	1,158,769	1,163,828	△ 5,059	-0.4%
教育振興費	248,137	256,286	△ 8,149	-3.2%
学校保健体育費	106,848	108,481	△ 1,633	-1.5%
学校建設整備費	85,333	681,044	△ 595,711	-87.5%
中 学 校 費	977,972	1,242,125	△ 264,153	-21.3%
学校管理費	374,308	380,879	△ 6,571	-1.7%
教育振興費	223,746	215,564	8,182	3.8%
学校保健体育費	176,075	179,617	△ 3,542	-2.0%
学校建設整備費	203,843	466,065	△ 262,222	-56.3%
社 会 教 育 費	1,645,914	1,794,015	△ 148,101	-8.3%
社会教育総務費	882,649	972,848	△ 90,199	-9.3%
生涯学習振興費	183,162	182,104	1,058	0.6%
文化財保護費	23,875	26,004	△ 2,129	-8.2%
学習等供用施設費	78,291	77,869	422	0.5%
図書館費	477,937	535,190	△ 57,253	-10.7%
保 健 体 育 費	1,635,030	1,266,128	368,902	29.1%
保健体育総務費	1,026,258	656,728	369,530	56.3%
体育館費	287,869	289,315	△ 1,446	-0.5%
体育施設費	151,733	155,474	△ 3,741	-2.4%
共同調理場運営費	169,170	164,611	4,559	2.8%
幼 稚 園 費	311,988	292,992	18,996	6.5%
幼稚園費	311,988	292,992	18,996	6.5%

④教育予算額（歳出）の推移

(単位 千円)

区 分	18年度予算	19年度予算	20年度予算	21年度予算	22年度予算
市 一 般 会 計	57,619,000	59,203,000	62,796,000	65,495,000	64,350,000
教 育 費	7,946,052	7,853,315	8,201,004	7,500,923	6,921,421
教育総務費	558,160	643,022	684,326	696,024	751,430
小 学 校 費	2,419,295	2,319,122	2,215,908	2,209,639	1,599,087
中 学 校 費	1,180,058	1,152,400	1,679,443	1,242,125	977,972
社 会 教 育 費	2,192,055	2,093,788	1,924,285	1,794,015	1,645,914
保 健 体 育 費	1,325,707	1,371,949	1,403,770	1,266,128	1,635,030
幼 稚 園 費	270,777	273,034	293,272	292,992	311,988
教育費の対前年度比 (%)	△ 0.7	△ 0.5	4.4	△ 8.5	△ 1.7
教育費の対市一般会計比 (%)	13.8	13.3	13.1	11.5	10.8

(2) 平成22年度主要な施策

◆市民交流大学運営事業

…………… 6,963千円

市民参加で進める事業を含め庁内各課が実施する講座事業を集約し、市民交流大学の市民参加組織である市民推進委員会が実施する市民企画事業と、一般団体・サークルが実施する団体企画型事業、行政がこれまでどおり実施する行政企画事業の3つの柱により、講座事業を展開していく。また、女性総合センター1階に市民交流大学の事務所を設置して充実を図る。

◆生涯学習活動推進事業

…………… 18,971千円

生涯学習情報コーナーを中心に、講座などの開催内容情報、団体・サークル活動情報、指導者等の人材情報、施設情報などの提供・紹介・案内などを行い、相談に応える。情報提供は、施設予約システムと講座情報システムによる施設利用や講座受講の利便性の向上を図る。またホームページなどによる人材やサークル情報の提供も引続き実施する。

◆八ヶ岳山荘管理運営

…………… 59,066千円

小中学校の校外教育施設、青少年団体の自然体験施設、市民等の保養施設としての管理及び運営を行う。

◆学力向上事務

…………… 44,853千円

新学習指導要領実施に伴う算数の時間数増に対応するため、都費加配教員の不足分を市費で対応する算数少人数指導員を配置する。同じく実施に伴う小学校外国語活動充実のため、ALTの増配置をする。また小学校5・6年生の理科の授業へ都費による理科支援員を配置し、充実と学習意欲の向上を図る。

◆教育事業事務

…………… 136,194千円

児童・生徒や教員を含めた学校全体を支援するために、様々な臨時職員を配置して多様なニーズに対応する。各学校では校内研究や指定研究、総合的な学習の時間等の特色ある学校づくりを自主的に創意工夫する。

◆食教育支援指導事業

…………… 2,092千円

生きた教材である給食を通し、学校栄養士が学級担任や教科担任と連携し、小中学校においてチームティーチング形式で食に関する授業を実施する。

◆新学校給食共同調理場整備運営事業

…………… 22,983千円

老朽化対策と運営の効率化を図るため、現在の2つの学校給食共同調理場を統合し、民間の技術や知識を活用するPFI（プライベート・ファイナンス・イニシアティブ）手法により新共同調理場を整備運営する。

◆適応指導教室事業

…………… 7,550千円

柏小学校内に小学生、旧多摩川小学校内に中学生の適応指導教室を置き、不登校またはその傾向にある児童・生徒に対し通級による指導を行う。

◆ハートフルフレンド

…………… 7,421千円

市内29校の小・中学校に心理学専攻の大学院生等をハートフルフレンドとして派遣し、不登校傾向の児童・生徒の相談相手となることにより、不登校を未然に防止する。

◆特別支援教育の推進

…………… 24,342千円

全小中学校に特別支援教育支援員（派遣日

数は月13日、1日6時間)を配置し、それぞれの学校のニーズに合わせ、校長や特別支援教育コーディネーター、担任教諭の指示の下に、学習支援や安全確保など学習活動上の支援を行う。

◆小中学校運営

…………… 9 2, 3 4 0 千円

学校の運営に必要な物品等の購入や、必要経費の支払い等を行う。平成22年度は、机、椅子の買換えを進める。

◆小中学校施設営繕

…………… 9 8, 1 8 9 千円

学校施設として不備な箇所を学校関係者より聴取するなどして、施工条件を調整し適切な工事を行う。また、緊急性かつ学校運営に多大な影響を及ぼす破損箇所等については、優先的にかつ迅速に対応する。

◆小学校普通教育振興

…………… 1 3 2, 1 0 5 千円

小学校の新学習指導要領に対応、または普通教育に必要な消耗品や備品の購入、物品の修繕を行う。小学校学校図書館システムを9校に導入し、貸出しや蔵書管理業務などを円滑に行うとともに、利用状況を把握することにより、児童が利用したい蔵書構成を維持する。図書の購入や買換えをすることにより学校図書館を整備する。

◆中学校普通教育振興

…………… 1 1 1, 4 8 7 千円

中学校の新学習指導要領に対応、または普通教育に必要な消耗品や備品の購入、物品の修繕を行う。図書の購入や買換えをすることにより学校図書館を整備する。部活動などで使用する楽器の購入を行う。

◆小学校施設改修事業

…………… 7 5, 2 2 3 千円

第三小学校、第五小学校、西砂小学校、大山小学校、柏小学校及び新生小学校の水飲栓直結給水化工事を実施するほか、教室増に伴い扇風機を設置する。また、既存埋設ガス管の老朽化に伴い南砂小学校の埋設ガス管を改修する。

◆中学校施設改修事業

…………… 1 5 4, 2 2 0 千円

第七中学校冷暖房改修工事や第三中学校校庭周辺工作物改修工事、家庭科室ホワイトボード改修工事、教室増による扇風機の取付けを施工する。

◆第一小学校建替事業

…………… 9, 7 5 0 千円

平成20年度に立川市立学校等建替等調査検討委員会の中間報告にて第一小学校建替の具体的な方針が示され、21年度は建替マスタープランについて、市民及び関係者で構成する協議会により検討がなされた。22年度はこれらを踏まえて、敷地測量、基本設計を行う。

◆中学校校舎耐震補強事業

…………… 4 9, 3 7 3 千円

「立川市立小中学校校舎耐震化推進計画」に基づき、第七中学校(2期)の校舎耐震補強工事を実施する。

◆教育委員会運営

…………… 7, 4 2 6 千円

教育委員会定例会を毎月2回、また必要に応じて臨時会を開催し、学校教育及び社会教育の基本方針や重要事項を審議する。立川版「学校教育振興基本計画(仮称)」を策定する。

◆障害者対象事業

…………… 2, 2 3 4 千円

事業開設当初から携わっている常任講師と毎回10数名のボランティアの援助を得ながら、毎月第2・第4日曜日に各種レクリエーション、工作、調理実習、バスハイク、宿泊研修等を実施する。

◆高齢者対象事業

…………… 4, 1 9 0 千円

地域学習館や学習等供用施設9会場で、月3～4回寿教室を開催し、健康体操、コース、学習会などを実施する。教室によっては、総合コースのほかに、折り紙や気功などの選択コースを設けている。9教室合同で、芸能フェスティバル、レクリエーション大会を隔年で実施する。

◆成人対象事業

…………… 3, 6 6 1 千円

市内の6地域学習館を中心に、現代的課題をテーマとする社会変化に対応する事業（環境問題、多文化共生、情報化、家庭教育など）、地域社会づくりのための事業（地域活性化講座）を基本に各種講座を実施する。

◆子ども対象事業

…………… 6 7 4 千円

環境教育・自然体験、職業体験、ものづくり体験、大学の研究室と連携した科学教室、映画・人形劇鑑賞事業等を実施する。

◆地域学習館まつり事業

…………… 3 9 4 千円

6地域学習館がそれぞれ時期をずらして開催。内容は、絵画や陶芸などの作品展示、コースや楽器演奏、ダンスなどの音楽会、サークルの体験教室・公開教室などを組み合わせて構成されている。

◆視聴覚事業

…………… 1, 0 0 1 千円

柴崎、幸、西砂の3館で定例映画会を実施し、良質な映画鑑賞機会を提供している。視聴覚教育の振興を目的に16ミリ発声映写機操作講習会を開催するとともに、フィルム等の機材を貸出し、地域の各団体の視聴覚教育を支援する。

◆平和・人権学習事業

…………… 5 7 2 千円

映画会、写真展、講座、講演、コンサートなど様々な形態で戦争と平和を考える機会、人権について考える機会を提供する。また、12月の人権週間を中心に人権啓発事業を実施する。

◆催物事業

…………… 1, 5 8 5 千円

成人対象にクラシック、ラテン、ロックなどさまざまなジャンルのコンサートを開催するとともに、子ども対象に、クリスマスや春休みに、映画会、おはなし会、人形劇などの催しを行う。

◆地域学習館事務

…………… 6, 5 5 6 千円

市民の多様な学習等の場として、会議室等の貸出などの業務を行う。また平成22年度は各館に学識経験者や地域の市民等で構成される地域学習館運営協議会を設置し、地域の意見、課題を基に学習館の運営を行う。

◆学習等供用施設管理運営

…………… 7 8, 2 9 1 千円

平成18年度より指定管理者制度を導入。地域住民で組織する各会館管理運営委員会（全11館）の自主的な運営により「会館貸出業務・会館まつりの開催・広報紙の発行等の広報活動・学習会開催」など、地域コミュニティ事

業を実施している。

◆図書館協議会事務

…………… 4 3 2 千円

図書館の運営に関して図書館長の求めに応じて協議を行う。平成22年度は第17期図書館協議会が発足し、視聴覚資料のあり方について検討する。

◆図書館事業管理運営

…………… 2 5 1, 7 9 6 千円

利用者の求める資料の提供と調査・研究への援助、読書に対する場を提供する。平成22年度より幸・錦図書館での指定管理者制度の試行を行う。また、図書の購入を充実させることにより利用者の貸出用図書等へのリクエストに応える。

◆障害者サービス事業

…………… 3, 4 2 2 千円

利用者の問い合わせや相談に応じて、求められる資料を作成・整理し、必要に応じて相互貸借による貸出しをする。さらに、利用者からも要望が多い、音訳者等のボランティアを養成する。

◆図書館維持管理

…………… 3 3, 5 1 7 千円

上砂・多摩川・若葉図書館を利用する個人及び団体へ読書・調査にかかわる場所の提供を行い、利用者が求める資料の提供と調査研究を支援する。また、施設の適正な維持管理により、利用しやすい環境をつくる。

◆中央図書館等管理運営

…………… 1 8 7, 5 8 4 千円

中央図書館と女性総合センター利用者への施設管理を行う。

◆子どもの読書活動の推進

…………… 1, 1 8 6 千円

市民ボランティアの養成、市民への啓発活動を進めるために、ボランティア養成講座および関係者研修を実施する。また、学校での読書活動の取組みを支援するため、団体貸出用図書の充実を図る。

◆第68回国民体育大会推進事業

…………… 1 6, 5 4 7 千円

平成24年度のリハーサル大会、25年度の本大会に向け、市民・事業者等と協働で取り組む。22年度は、庁内の検討組織で諸計画を立案し、実行委員会を設置して検討する。

◆スポーツ普及奨励活動事業

…………… 2, 1 9 2 千円

スポーツ教室を地域の体育会に委託し、普段体を動かすことの少ない市民を対象に、健康づくりを目的とした教室の開催など市民が気軽に参加できる機会を提供する。また、無理のない、怪我のないスポーツを行えるように指導する。

◆競技会等の開催・派遣事業

…………… 1 8, 5 8 4 千円

中央大会と地区毎に実施される地区大会により構成される市民体育大会を実施する。また、おおむね50歳以上を対象とした、中高年のスポーツ振興の場としてスポレクフェスタや、小学生クラブ間の交流を深め、日ごろの練習成果の発表の場として小学生スポーツ交流大会を開催し、あわせて健康・体力の増進を図る。

◆国民体育大会関連施設等整備事業

…………… 4 0 6, 3 6 7 千円

第68回国民体育大会が開催可能な施設にするために立川公園野球場改修工事（軟式野球場）、泉市民体育館改修工事实施計画（バス

ケットボール、バレーボール会場)を行う。

◆各種スポーツ関連教室の開催

…………… 2,401千円

幅広い年齢層のスポーツニーズに即し、取り組みやすい教室(テニス、太極拳、水泳、ヨガ等)を実施し、広く市民にスポーツの機会を提供する。

◆泉市民体育館管理運営

…………… 140,442千円

平成22年度は、体育室では個人利用(月平均9日間)・自主事業(ストレッチ教室)・団体貸出(卓球・バドミントン・ミニテニス・バスケット・ダンス等)、水泳場では個人遊泳・団体貸出(水泳教室)・自主事業(アクアエクササイズ・水中ウォーキング)、トレーニング室では個人トレーニング・ストレッチ教室等を行う。

◆柴崎市民体育館管理運営

…………… 145,026千円

平成22年度から管理運営を指定管理者に移行することにより、開館時間や開館日の増に加え、スポーツ医科学的な事業や様々な教室等の運営を行うことにより市民の健康づくりや生きがいづくりに寄与する。

◆屋外体育施設管理運営

…………… 92,667千円

施設の開閉、料金収納、雨天時の中止連絡などの利用者へのサービスをシルバー人材センターや、NPO法人に委託するなど、屋外体育施設の管理運営の充実を図り、利用者が安全で快適なスポーツを楽しむ環境の整備を行う。

◆学校開放事業

…………… 18,627千円

地域に身近な校庭・体育館を地域に開放し、

スポーツ団体、幼児、児童が定期的に活動できる場を提供する。スポーツ振興課では団体の新規登録や変更及び運動器具、照明設備等の維持管理を行い、委託先である学校管理人が日常の受付業務を行う。

◆文化財保護事業

…………… 2,511千円

重要な文化財については、指定文化財に指定し一定の制限を加えることにより保護を図る。また個人や団体が指定文化財を所有している場合には、負担を軽減するため維持費等の一部を助成する。埋蔵文化財確認調査等の結果、保護すべき文化財が発見された場合、その土地で開発行為を実施する事業者等に対して費用負担を求め、発掘調査により文化財の記録保存を行う。

◆歴史・民俗普及活動事業

…………… 4,381千円

立川市にゆかりのある歴史、民俗、自然等の資料を収集し、整理、調査、研究を行う。収集資料は、企画展や体験学習を開催することにより、来館者や参加者に紹介する。また、調査の成果は史料集や報告書として刊行する。平成22年度は江戸末期の立川の様子が記された「公私日記」改訂版第1集を刊行する。