



# 1. 施設の運転に関すること

株式会社 たちかわEサービス

2023.8.24/27

# 前年度（令和5年3月分）の搬入実績

項目	実績値	
	台数	搬入量
1 可燃ごみ		
直営収集	0	0.00
委託収集	1,253	1,693.52
一般家庭	43	1.37
事業系	678	503.76
リサイクルセンター	172	245.70
その他	0	0.00
合計	2,146	2,444.35
2 粗大ごみ		
直営収集	0	0.00
委託収集	0	0.00
一般家庭	588	19.82
事業系	18	3.57
リサイクルセンター	20	9.71
その他	0	0.00
合計	626	33.10
3 合計	2,772	2,477.45

## 前年度（令和5年3月分）の事業実績①

項目	実績値	
1  ごみ搬入量		
	2477.45	(ton)
2  ごみ処理量		
1号炉	1648.76	(ton)
2号炉	1576.99	
合計	3225.75	(ton)
3  稼働日数		
1号炉	30	(d)
2号炉	30	
合計	60	(d)
4  焼却炉の運転時間		
1号炉	707	(h)
2号炉	705	
合計	1413	(h)
5  残渣量		
集塵飛灰	68.49	(ton)
主灰	372.29	
磁性物	10.47	
合計	451.25	

## 前年度（令和5年3月分）の事業実績②

項目		実績値	
<b>6 ユーティリティ</b>			
1) 電力	受電電力量	13,190	(kwh)
	消費電力量	502,990	
	発電電力量	1,566,920	
	送電電力量	1,077,120	
2) 灯油使用量			
	1号炉	3,152	(L)
	2号炉	2,282	
	共通系	0	
	合計	5434	
3) 上水使用量			
	工場	1459.09	(m3)
	余熱	54.00	
	合計	1513.09	

【参考】前年度（令和4年11月～令和5年3月分※試運転期間含）の事業実績

項目		実績値		
1	ごみ搬入量			
		10648.20	(ton)	
2	ごみ処理量			
		1号炉	4728.33	(ton)
		2号炉	4750.36	
		合計	9478.69	(ton)
3	残渣量			
		集塵飛灰	175.14	(ton)
		主灰	888.91	
		磁性物	21.80	
		合計	1085.85	

# 前年度（令和5年3月分）の事業実績 ～焼却炉の運転状況～

項目	実績値		
	最小	最大	基準値（国）
7 焼却炉の運転状況			
1) 燃烧室ガス温度			
1号炉	830 (°C)	1091 (°C)	800°C以上
2号炉	847 (°C)	1050 (°C)	800°C以上
2) 集塵機入口ガス温度			
1号炉	170 (°C)	178 (°C)	200°C以下
2号炉	172 (°C)	178 (°C)	200°C以下
3) 排ガス中のCO濃度 ※1時間平均			
1号炉	2 (ppm)	48 (ppm)	100ppm以下
2号炉	3 (ppm)	44 (ppm)	100ppm以下

# 前年度（令和5年3月分）の事業実績 ～公害規制値～

項目		実績値			
8 公害規制値		時間最大値		排ガス測定	
項目	基準値(停止)	1号炉	2号炉	1号炉	2号炉
				3月13日	3月14日
NO <sub>x</sub>	40 (ppm)	32.0	34.0		
SO <sub>x</sub>	10 (ppm)	7.0	8.0		
HCL	10 (ppm)	9.0	7.0		
煤塵	0.005 (g/Nm <sup>3</sup> )	0.0	0.0		
水銀	30 (μg/m <sup>3</sup> N)			0.53	0.50
DXNs	0.01 (ng-TEQ/Nm <sup>3</sup> )			0.000140	0.000089

# 前年度（令和5年3月分）の事業実績 ～その他～

9 計画外停止や契約不履行		
項目	回数	事象
自主規制値に伴う停止	無	
計画外停止	1	発電機行き蒸気の漏れが発生。ガスケット交換の為、3月17日20時00分から1・2号炉、タービン発電機の立下げ実施。3月18日9時10分、ガスケット交換完了。3月19日9時41分、1・2号炉、タービン発電機の立上げが完了し、運転再開。
定格処理量超過	無	
環境事故	無	



# 年間（令和5年度）の事業計画

操炉計画					4月	5月	6月	7月	8月	9月	10月	11月	12月	1月	2月	3月
焼却炉	1号炉	60t/d	通算 343日	312日	■			■		■		■				
焼却炉	2号炉	60t/d	通算 328日	297日	■				■				■			
蒸気タービン発電機			通算 390日	359日	■								■			
発電計画					4月	5月	6月	7月	8月	9月	10月	11月	12月	1月	2月	3月
発電量	12998312 kWh				794440	1272488	794128	1267032	1267032	1272488	775440	1250416	1290752	1250416	693328	1679952
ごみ搬入量	合計 t	34232	2637	3033	2904	2811	2951	2779	2989	2793	2777	3030	2631	2898		
ごみ処理量	合計 t	33986	2065	3460	2065	3460	3460	1786	3460	2009	3460	3460	1953	3348		

# その他

## ～8/3 水銀値上昇に伴う2号炉の一時停止について～

### 【経緯】

- ▶ 2023年8月3日 15:09頃より2号炉の参考値として自主計測している水銀の16時台の値が $100\mu\text{g}/\text{m}^3(\text{N})$ まで上昇しました。
- ▶ 確認のため、16:51に焼却炉の立ち下げを開始し、分析計の点検を実施しました。
- ▶ 分析計と燃焼状態に異常がなかったこと、また、水銀値が下がったことが確認できたので、18:30より再立ち上げを開始し、21:32に立ち上げが完了しました。
- ▶ 水銀値が上昇した原因は、燃やせるごみに水銀を含有しているものが混入したためと考えられます。
- ▶ 本件は、法令上問題がありませんが、引き続き安全で適正な運営を行います。



## 2. 環境学習等に関すること

立川市 環境下水道部

クリーンセンター

2023.8.24/27

# 自由見学の実績 (令和5年3月20日～令和5年3月31日)

## ▶ 来館者人数

約260名（立川市在住約230名、昭島市在住約12名、その他約18名）

## ▶ 主なご意見 ※アンケートより抽出

- ・案内人がいたら良い
- ・3階の屋上緑化に出てみたいと思った
- ・フリーマーケットなど不要なものを活用したイベントがあったら嬉しい 等



## 【参考】自由見学の実績 (令和5年4月1日～令和5年7月31日)

### ▶ 来館者人数

約756名（立川市在住約468名、昭島市在住約165名、その他約123名）

### ▶ 主なご意見 ※アンケートより抽出

- ・ 見学コースの順路をわかりやすくして欲しい
- ・ 写真撮影が可能かどうか表示して欲しい
- ・ 屋上に入れるとよい 等



## 【参考】 団体見学の実績 (令和5年5月8日～令和5年7月31日)

- ▶ 団体数  
13団体 (延べ約563人)
- ▶ 主な団体名
  - ・ 立川市内小学校  
(大山小、9小 等)
  - ・ 市外小中学校  
(東大和市、稲城市 等)





# 【参考】環境学習等イベントの実績

- 開催日時

令和5年7月30日（日） 午前10時 ～ 午後4時30分

- 開催目的

主に次世代を担う子供や若者（大学生等）、施設周辺住民の方等を対象に、ごみ減量や環境学習に資するゲームやワークショップ等のイメージアップイベントを実施し、学びの機会を創出するとともに地域との関係性を構築することを目的として実施しました。

- 主催者

立川市  
荏原環境プラント株式会社  
株式会社たちかわEサービス

- 参加者数

約600人





# 3. 緩衝帯等整備工事 に関すること

立川市 環境下水道部

クリーンセンター

2023.8.24/27



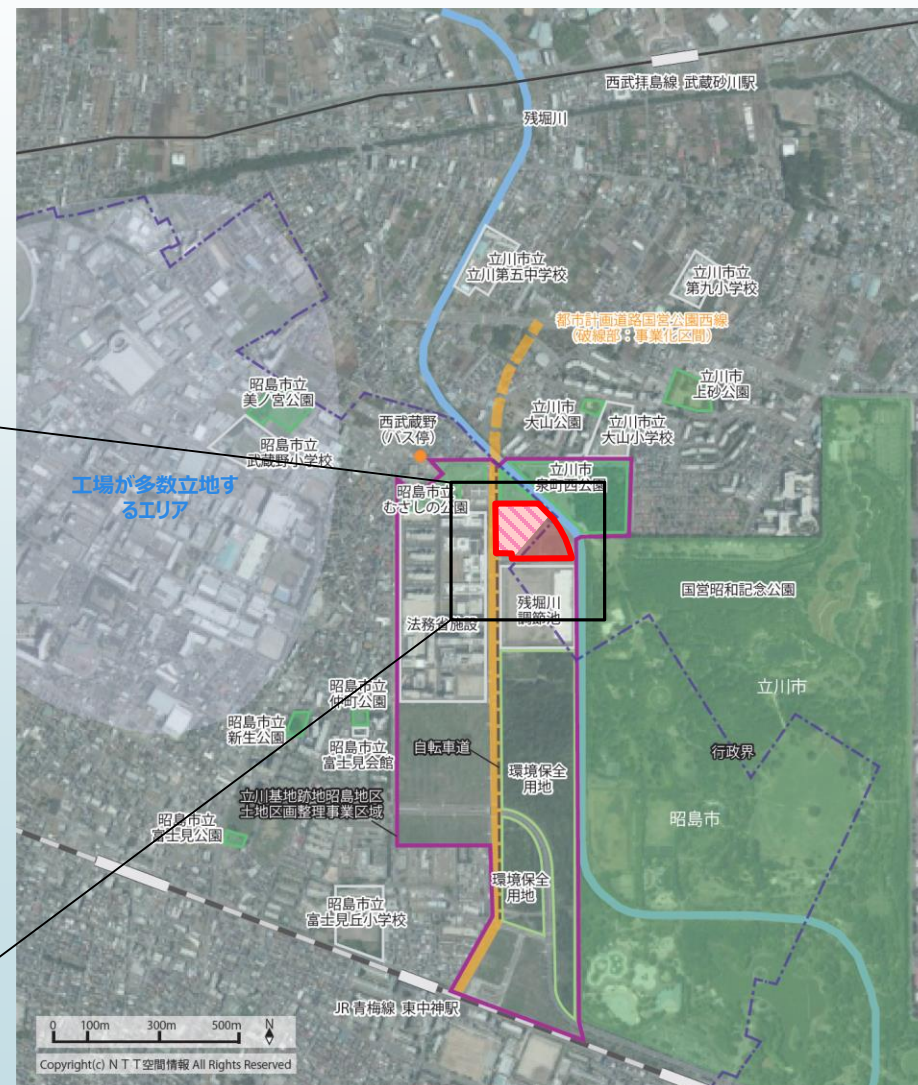
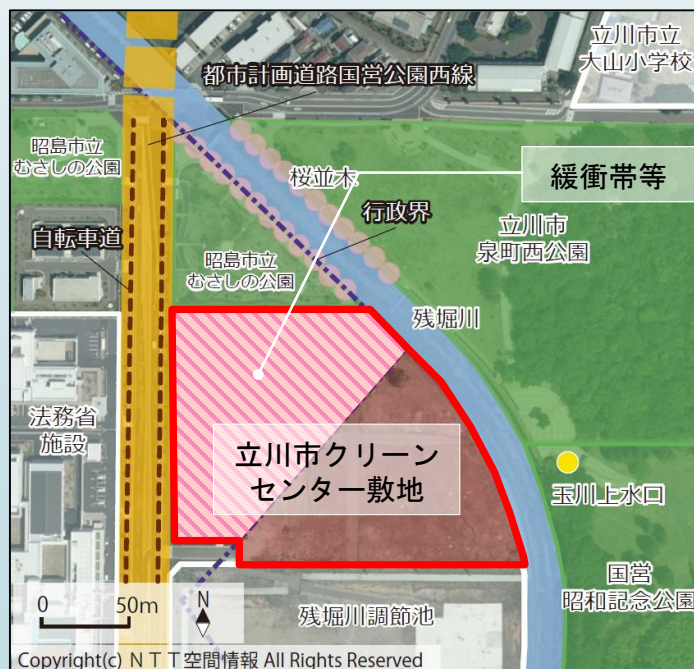
# 位置と面積

## 【敷地の位置】

立川市泉町2002番

## 【敷地の面積】

約2.4ha（うち緩衝帯等：約1.17ha）



## 緩衝帯等の整備にいたる経緯

立川市クリーンセンターの建設にあたっては、  
「立川市新清掃工場整備基本計画」で新清掃工場  
が目指す施設のあり方を実現するために、

**「災害時の後方支援機能」**

**「環境学習機能」**

**「周辺のみどりとの連続性の確保」**

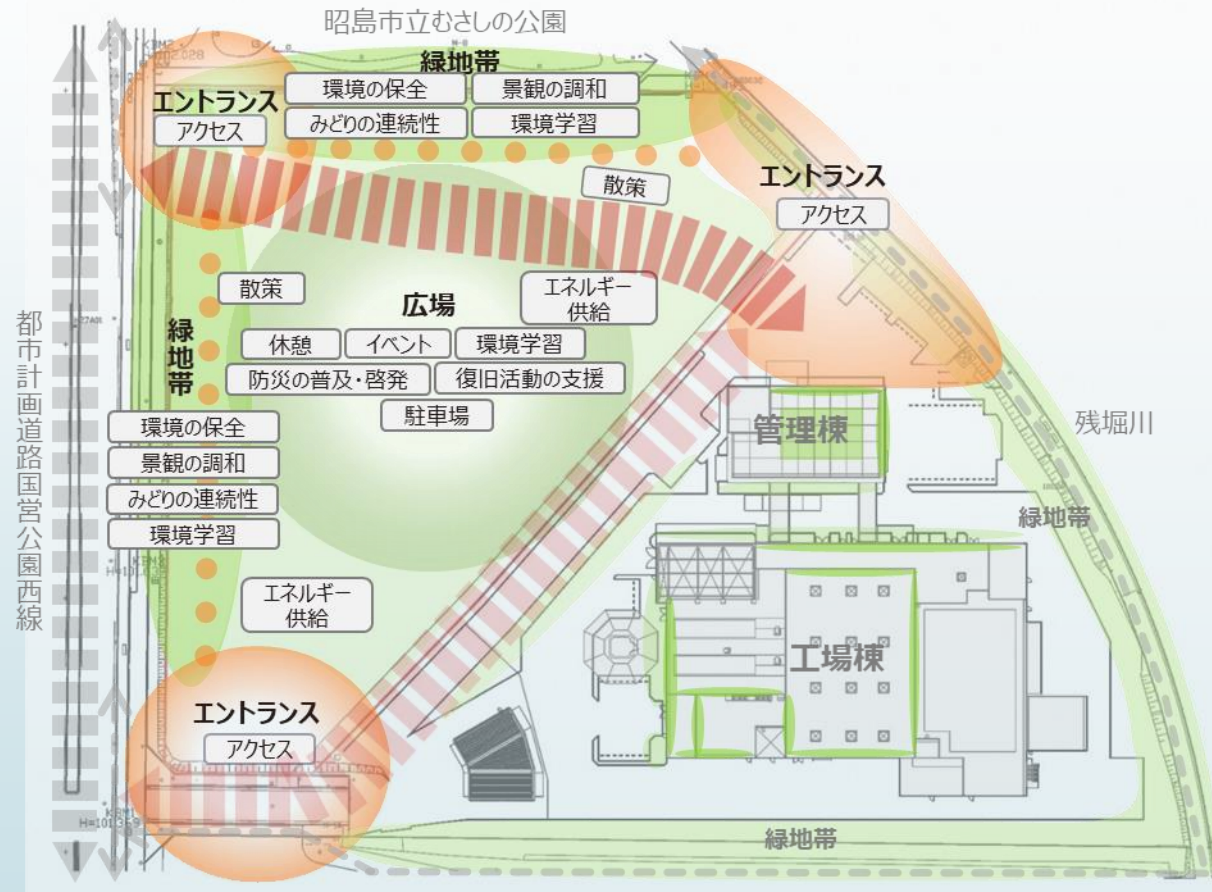
等を新清掃工場と一体となって担う『緩衝帯等』  
を敷地の北側に設けることとしました。

## 緩衝帯等のコンセプト

### 地域にうるおいと憩いの場を提供する みどりのテラス

緩衝帯等は、環境や景観を保全する従来の役割を果たしつつ、新清掃工場が担う、地域の防災拠点や環境学習等の役割をより高めます。それらの役割を通して、地域と新清掃工場をつなぎ、**地域の人々が集うテラス**のような場所を目指すとともに、施設と一体となって「循環型社会」や「持続可能な開発目標(SDGs)」を実現します。

# 緩衝帯等の導入機能とゾーニング



## 凡例



主動線



敷地周囲の車両動線



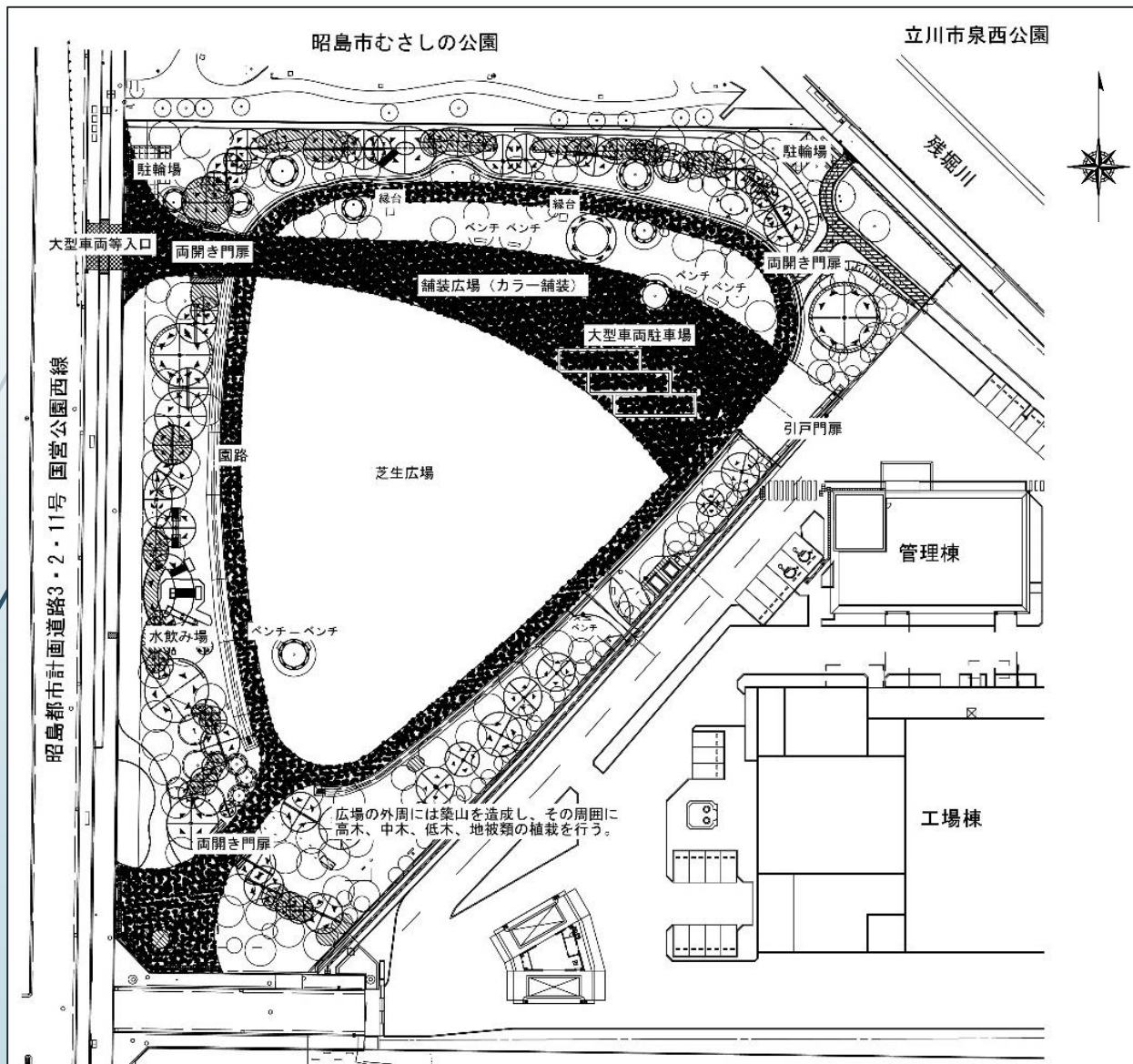
補助動線 (歩行者の散策)



敷地周囲の歩行者動線



# 緩衝帯等の整備概要



敷地のエントランス空間(3箇所)、敷地中央部の芝生広場、当該芝生広場の周囲の園路、植栽帯等及びその他施設運営上必要となる設備等を整備します。

工事期間は令和5年11月～令和6年8月下旬を予定しています。(現在入札中のため施工業者は未定です)

## 主要工種

### ■敷地造成工

敷地の整地、築山築造、既存樹木の剪定等

### ■植栽工

樹木、地被類(芝)の植栽等

### ■雨水排水設備工

雨水排水管、雨水浸透施設の整備等

### ■汚水排水設備工

水飲み場使用時に発生する汚水の排水管整備等

### ■電気設備工

照明設備の整備等

### ■園路広場整備工

園路等の舗装、大型車両駐車場、駐輪場の整備、ベンチの設置等

## 【問い合わせ窓口のご案内】

担当窓口	問合せ内容	連絡先
株式会社 たちかわEサービス	クリーンセンターの運営に関すること	042-519-5319
立川市クリーンセンター 管理係	クリーンセンターの事業全般に関すること	042-523-2111 内線4012・4014
立川市クリーンセンター 施設整備等担当	クリーンセンターの見学に関すること 緩衝帯等整備工事に関すること	042-523-2111 内線4013
立川市クリーンセンター 旧清掃工場係	旧清掃工場（若葉町）に関すること	042-523-2111 内線6761
立川市ごみ対策課	ごみの収集や分別等に関すること	042-531-5518